



RÅD, ATT BYGGA VIDARE PÅ
BYGGNADSTRADITIONEN I
TORNEDALEN

Text och illustrationer är hämtade från Haparanda kommuns områdesbestämmelser - Råd " Att bygga vidare på byggnadstradition i Tornedalen"
Antagen av kommunfullmäktige i Haparanda 1992-09-28

Fotografier är dels hämtade från Pajala kommuns bildarkiv samt tagna av Tomas Calla.

INNEHÅLL

VAL AV PLATS	3
HUS OCH TOMT	3
HUSETS UTFORMNING	6
Volym och måttförhållanden	6
Takutformning	8
Grundens utformning	8
MATERIAL OCH FÄRG	9
Fasader	9
Tak	10
Grundmur och sockel	11
HUSETS DELAR	11
Fönster	11
Ytterdörrar	12
Skorstenar	12
PÅBYGGNADER OCH DETALJER	13
Yttertrappor	13
Skärmtak och brokvistar	13
Verandor	14
Balkonger	14
Uteplatser	14

ATT BYGGA VIDARE PÅ BYGGNADSTRADITIONEN

Praktiskt taget alla byggnader avspeglar en byggnadstradition som tagit sig olika uttryck på olika platser och under olika tider. Undantagen är få och nyheter släpps in långsamt och man håller fast vid gamla, beprövade och särpräglade drag. Det kan gälla grundläggande drag som planlösningar, materialval, proportioner, takvinklar eller mer speciella detaljer som fönsterindelningar, snickeriprofiler och skorstensutformningar.

Gamla hus kan te sig unika i sitt byggnadssätt för oss idag men man behöver bara titta på gårdarna intill så finner man identiska former och detaljer trots senare tidens ombyggnader och moderniseringar. Med sina gemensamma drag utgör den gamla bebyggelsen en helhet med särdrag som vi måste slå vakt om som en del av vårt kulturarv. Grundläggande för om vi skall kunna bevara den gamla högt skattade bebyggelsen är att vi underordnar oss dess särart och anpassar nya hus till den befintliga bebyggelsen om vi skall bygga i dess närhet.



Den gamla, slutna gården vid älvrinken.

Idag har vi en helt ny byggnadsteknik och ett formspråk som fullständigt har avlöst den gamla byggnadstradition som varit obruten sedan århundraden. På några årtionden har kunskapen om äldre byggnadssätt gått förlorad och därmed mycket av möjligheterna att på ett naturligt och självklart sätt bygga vidare på byggnadstraditionen. Istället översvämmas marknaden av nya byggnadsmaterial och förebilder från andra platser och förutsättningar under falska förspeglningar att vara bättre än gammalt beprövat. Den gamla bebyggelsen riskerar härigenom att fördärvas både till utseende och funktion.

Tillfälliga smakriktningar för in främmande och påträngande element som kan slå sönder en hel bygd där bebyggelsen i övrigt är utförd på traditionellt sätt. Som en motvikt är det följande ett försök att förmedla

kunskap om hur den äldre bebyggelsen formats och lyfta fram de tillvägagångssätt och material som än idag kan rekommenderas när man i anslutning till befintliga bebyggelsen bör bygga vidare på byggnadstraditionen. De råd som lämnas medför en risk för en låsning av byggnadstraditionen och kan tas för ett statistiskt synsätt på byggnadstraditionen.

Att man skall bygga så det ser gammalt ut, så stelbent är det dock inte menat att råden skall användas. Råden vill öppna möjligheter att återknyta till den gamla byggnadstraditionen men samtidigt lämna möjligheterna öppna för en vettig utveckling.

En förutsättning har varit att moderna material och tekniker används och att dagens behov inte får tvingas in i konstlade och dyrbara former. Att rätta sig efter de krav som den äldre bebyggelsen och landskapet ställer behöver inte kännas som ett tryckande tvång och en inskränkning av den personliga friheten. Tvärtom kan det bli en utmanande och spännande uppgift.

Vad man bör ta upp av byggnadstraditionen är det enkla och allmängiltiga, som husens uppbyggnad, proportioner och allmänna materialverkan och färg - inte det särskilda och märkvärdiga som fönsterdetaljer, portar, brokvistar m m.

Det fina utförande som kännetecknar mycket av den äldre bebyggelsen innebär ett särskilt ansvar för den som vill förändra bygden genom ombyggnad eller nybyggnad. För att rätt kunna gripa sig an den uppgiften bör man naturligtvis göra sig förtrogen med trakten, lära känna dess egenart och göra klart för sig vilken roll det egna huset spelar eller kommer att spela i landskapet och bygden och handla därefter.

Läs denna skrift med eftertanke och tänk särskilt efter vad som är tillämpligt i just Ert fall.

VAL AV PLATS

Det värdefulla öppna odlingslandskapet med äldre bebyggelse i vackra lägen är en del av vårt kulturarv, som vi måste värna. Detta kulturlandskap har vuxit fram under århundraden och bakom ligger en känslighet och ett oerhört kunnande om landskapets naturgivna förutsättningar som idag gått förlorat. Den äldre bebyggelsen i landskapet står i skarp motsättning till den schablonmässigt uppförda bebyggelsen som tillkommit under senare årtionden.

Många faktorer har samverkat när man valde plats för bebyggelsen och med en god blick för platsens möjligheter omformade förfäderna den så att den kom att berika landskapet och av oss värderas som vacker. Man valde alltså inte i första hand en av naturen vacker plats utan den som gav de bästa möjligheterna för uppodling och som vände sig mot älven, bygdens "livsnerv".



Kirnujärvi

Foto: Tomas Calla

Bebyggelsen lades på den obrukbara marken i höjdlägen. Den värdefulla produktiva marken togs inte i anspråk för bebyggelsen. På höjdpartierna eller sluttningarna där bebyggelsen lades var marken av berg, morän eller sand och man fick god grund som var väl-dränerad och torr. Här undvek man, också kallfickorna, fukten och frostrisken. En öppenhet mot söder eftersträvades för att få torrare och varmare klimat. Höjdlägena gav också god överblick över ägorna.

Gårdarna i Tornedalen låg inte i egentliga byar, liksom heller inte i Finland. Den äldre bebyggelsen i det öppna odlingslandskapet är den känsligaste och nybyggande kräver en sträng anpassning.

En viktig lokaliseringsförutsättning har varit närheten till älven som tidigare var den viktigaste farleden. Alla

äldre gårdar ligger därför intill vatten, vilket uppskattas mycket än idag. När sedan järnvägen och vägarna byggdes ut mellan gårdarna kom de att ligga på god grund på höjdryggarna eller i skogskanten.

Under de sista årtiondena har förändringarna blivit mer drastiska och hänsynen till kulturlandskapets särart och särskilda förutsättningar har gått förlorad. Fortsätter denna utveckling mister vi oersättliga värden. Med alla förändringarna har det ursprungliga lokaliseringsmönstret blivit mindre tydligt men är ändå fullt märkbart om man anstränger sig. Särskilt märkbar är bebyggelsens belägenhet på sämre jord. Detta är en viktig regel för en god anpassning.

Om man önskar bygga nytt är de gamla och beprövade lokaliseringsprinciperna fortfarande lika giltiga som förr. Följer man dem riskerar man dessutom mindre att förstöra byarnas och odlingslandskapets särart. Den viktigaste regeln för en god anpassning är därför att man studerar omgivningen, lär känna särdragen, godtar uppbyggnaden och låter det tillkommande underordna sig mönstret.



Den gamla gården på den obrukbara höjden som verkar vara vuxen ur marken.

Kan man inte tänka sig att anpassa tillskottet till den känsligaste bebyggelsen och landskapet bör man välja en plats där det tilltänkta huset bättre passar in. Följande punkter kan vara vägledande när man ska välja tomt.

- Lokalisera byggnaden i första hand till gamla tomtplatser eller lägen som liknar de traditionella tomtplatserna i anslutning till annan bebyggelse av liknande skala och tomtstorlek som den avsedda.
- Undvik enstaka hus i öppet landskap utan tidigare bebyggelse. Ju öppnare landskapet är desto svårare är det att passa in något nytt. Lagg därför husen intill träd, dungar eller skogsbryn som ger bebyggelsen stöd och lä. Finns det inte, plantera då snarast snabbväxande träd och buskar, t ex sälg, pil och al.

- Utfart måste kunna ordnas från fastigheten och bör vara så kort som möjligt. Välj helst en tomtplats så att inga eller små vägomläggningar eller nya vägar behövs.



En modern villa som illa passar i det gamla kulturlandskapet där den ligger på en uppfyllnad med ful slänt.

HUS OCH TOMT

Kännetecknande för gårdarna på landsbygden har sedan urminnes tider varit rikedom av hus avsedda för gårdens olika verksamheter. En del av byggnaderna var samlade under ett och samma tak och i äldre tider här grupperade i en fyrkant kring gården. Mangårdsbyggnaderna låg i vinkel mot älven. Med en ny intensivare boskapsskötsel och utflyttningar vid laga skifte löstes gårdarna upp och de väldiga sammanbyggda ladugårdarna tillkom. Månghussystemet bibehölls och det vanliga sättet att gruppera byggnaderna i rät vinkel mot varandra.

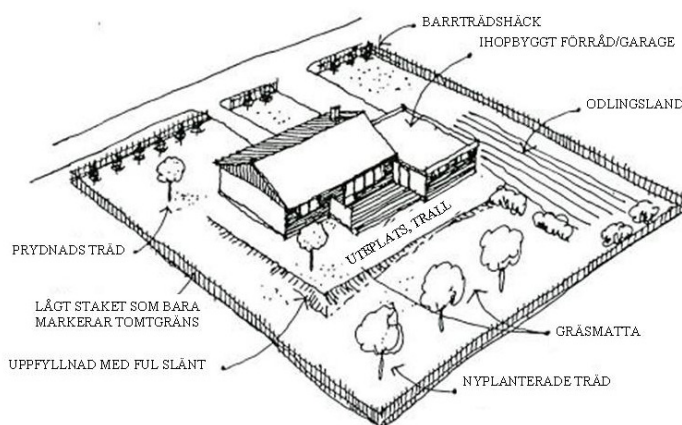
Enklare gårdar hade åtminstone två byggnader som även de förmådde skapa trevliga gårdsbildningar. Den regelbundenhet i orienteringen av byggnaderna som fanns på gården var vanligtvis likadan över hela byn. Husgrupperna kan sinsemellan ha vridits något men i stort brukar antingen en långsida eller en gavel vara vänd mot samma väderstreck på de flesta husen. Vid laga skifte kom mangårdsbyggnaden att placeras parallellt med vägen/älven.

På moderna villor är det vanligt att garaget är hopbyggt med själva bostadshuset, för att man ska ha inomhuskommunikation till ekonomidelen. Denna bebyggelseform hör till villaområdena kring städerna och större samhällen och passar illa i gamla jordbruksbyar. Släpper man in bebyggelseformen följer andra aningslöst efter och landsbygden ser ut som villaområden. Några större nackdelar för inte en fristående

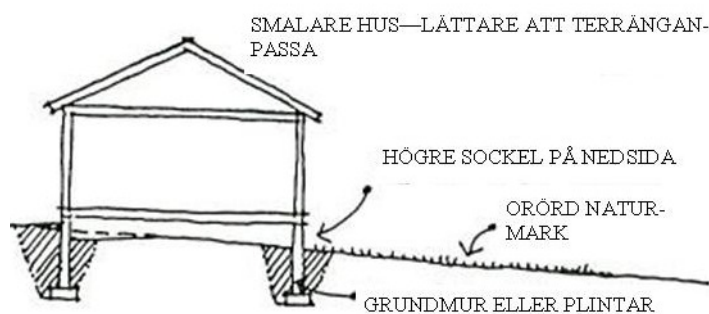
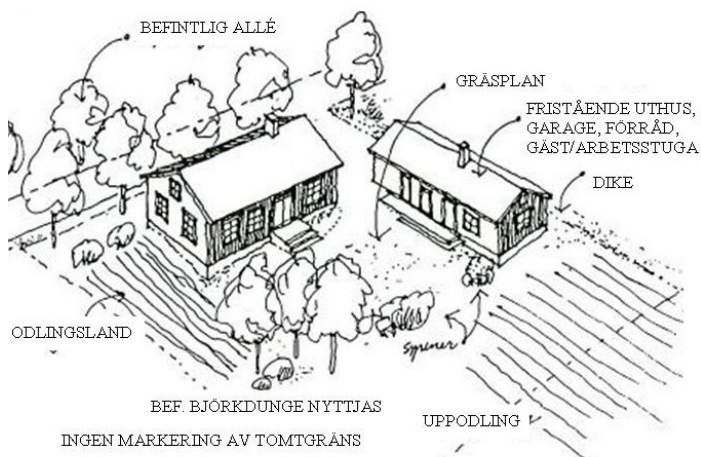
garage- och ekonomibyggning med sig och man vinner andra fördelar som en bättre utnyttjad tomt, lättare och därigenom billigare terränganpassning, välbehövliga förrådsutrymmen m m eftersom uthus kan göras större, minskad energiförbrukning eftersom uthuset kan hållas kallt och inte minst en god anpassning till den traditionella bebyggelsen.

Bygg därför alltid fristående garage med förråd i rät vinkel mot bostadshuset. Träd och buskar kan hjälpa till att sluta gården. Andra uthus kan gärna byggas. Bagarstugan och sommarstugan som förr fanns på gårdarna kan också gärna återupplivas som sommarhus, gäststuga, vävstuga, generationsbostad m m. Uthus bör alltid väljas i första hand framför källare som är dyra. Sluttar terrängen mycket kan dock källare vara ett vettigt alternativ.

Förr hade man inte möjlighet att forma om terrängen som idag. Tomtplatsen valdes därför omsorgsfullt och husen passades varsamt in på marken utan omfattande terrängförändringar. De verkar vara uppvuxna ur marken. Det planaste området sparades för gårdsplan genom att byggnaderna lades i kanten eller vid sidan om den planare marken.



Som det ofta blir. Huset ligger på en jordhög och garaget är kopplat till huset utan gård som följd. Tomtgränsen markerad med lågt staket.

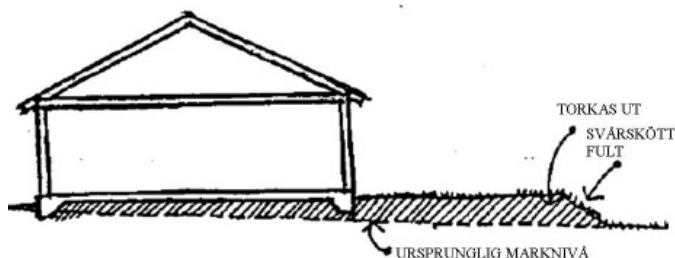


Källarlöst hus med kryprumsgrund s.k. torpargrund. En traditionell grundläggning som minimerar markarbetena.

Samma innehåll men utformat medvetet. Begränsade markarbeten, utnyttjande av befintliga landskapselement och en skyddad gård genom fritt placerat garage/förråd. En helhet som smälter in i kulturlandskapet.

Husen kan därför många gånger ligga i sluttande terräng med högre sockel på nordsidan. Man har också medvetet utnyttjat slutningsläget vid uppförande av ladugårdar och källare genom att lägga husen på tvärsnivåkurvorna. I de flesta fall har man dock försökt lägga byggnaderna på så slät och horisontell mark som möjligt.

Dagens källarlösa hus kräver slät mark och om marken sluttar blir det ofta stora uppfyllnader med fula kraftiga slänter som helt bryter mot den varsamma äldre bebyggelsens anslutning till marken. Slänten är svårskött och marken torkar lätt ut vid utfyllnader med svårskött mark som resultat varför sådana lösningar bör undvikas. Dessa utfyllnader för bara nackdelar med sig, och källarlösa hus kan som förr byggas utan större markarbeten. Den traditionella grundläggningsprincipen med s.k. torpargrund är lätt att inpassa i även relativt kraftiga sluttningar utan omfattande markarbeten.



Källarlöst hus på uppfyllnad. Vid sluttning uppstår lätt en karaktäristiskt ful slänt.

Den bästa regeln är att man inte ska göra mer våld på det befintliga än nödvändigt. Använd så mycket som möjligt av vad som finns på platsen av träd, stenblock, kullar och diken när tomten planeras. Skydda det som ska sparas under byggnadstiden. Undvik omfattande markarbeten för byggnader, vägar och trädgårdar.

Förr inskränkte sig trädgården till ett minimum på de gamla gårdarna och än idag kännetecknas de äldre gårdarna av denna sparsamhet. Nyttan fick gå före prydnaden och präglade bygden utan att därför ha mindre skönhetsvärde. De moderna villaträdgårdarna och de lantliga nyttoträdgårdarna är två olika företeelser som knappast går att förena. Moderna prydnads-trädgårdar efter plantskolornas kataloger och trädgårdstips i tidningar och tidskrifter har inget att göra i ett gammalt odlingslandskap, och framförallt inte högförelade exotiska buskar som är helt främmande. Använd istället alltid växter som är naturliga på platsen eller har tradition som trädgårdsväxter. Några rabatter vid husväggarna och syrenbuskar vid knuten eller som avskärmning samt något eller några större lövträd räcker idag som förr att ge gården erforderlig grönska och prydnad.

Gårdsplanen är lika betydelsefull och användbar som förr. Landsbygdens kringbyggda gårdar var genomgående gräsbevuxna, vanligen med vitgröe och ängröe. I sin enkelhet harmonierar den mjukt böljande gräsplanen med trähusen. En naturlig tradition att bygga vidare på. Den sköts på enklaste sätt och behöver inte vara en slätklippt gräsmatta. Framförallt får inte hela tomten omvandlas till en gräsmatta som hör villaträdgården till. Det naturliga slitaget, där man går, hör till bilden och räcker som gångtytor. Träspångar kan tillgripas för att få torrare gångvägar.

Potatisland och trädgårdsland hör hemma på gården. Begränsa trädgårdsanläggningen och låt gårdsstorlek och behov av trädgård avgöra storleken, inte tomtmarkens storlek. Med fördel kan marken uppodlas in på knuten om omgivande mark är jordbruksmark. Undvik att inhägna tomten om möjligt. Måste den inhägnas, välj då en så osynlig inhägnad som möjligt eller i andra hand en traditionell form av staket eller häck. Bäst är dock träd och buskar som på ett friare sätt ramar in bebyggelse och gård.

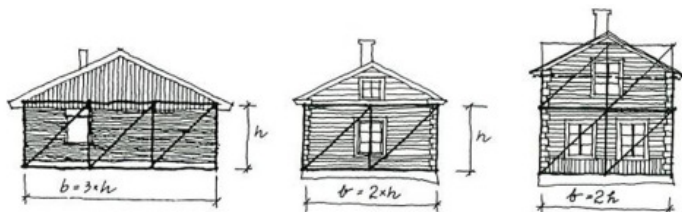
HUSETS UTFORMNING

Volym och måttförhållanden

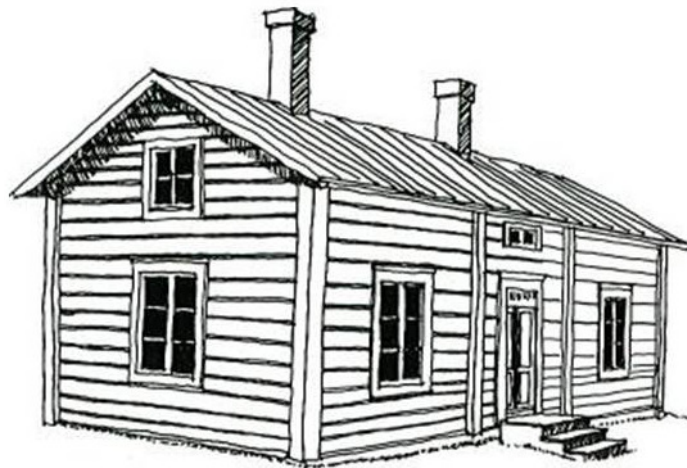
Den mest påfallande anledningen till att moderna hus avviker från äldre och omöjliggör alla ansträngningar till anpassning är att husens volym har helt andra proportioner än de äldre husen. Att måttförhållandena överensstämmer är själva grundförutsättningen för att en anpassning ska kunna göras. En modern husvolym kommer att förbli en främmande fågel i ett gammalt husbestånd hur mycket man än förser den med detaljer från den äldre bebyggelsen.

Den mest märkbara skillnaden mellan äldre och modernare hus är de förras reslighet och de senares strävan att se så låga ut som möjligt. Förhållandet mellan bredden och höjden är avgörande för måttförhållandena men detaljutformning hjälper också till att understryka en reslig eller nedtryckt karaktär.

Moderna hus är påfallande mycket bredare än äldre samtidigt som fasadhöjden är betydligt lägre, genom att rumshöjden är mindre och långfasaden vanligtvis endast är en våning hög. I stort sett är alla äldre envåningsbyggnader dubbelt så breda som höga medan de moderna typhusen har en bredd som oftast är mer än 3 gånger höjden. Ännu markantare blir skillnaden eftersom de flesta äldre bostadshus därtill har en våningshög vindsvåning.

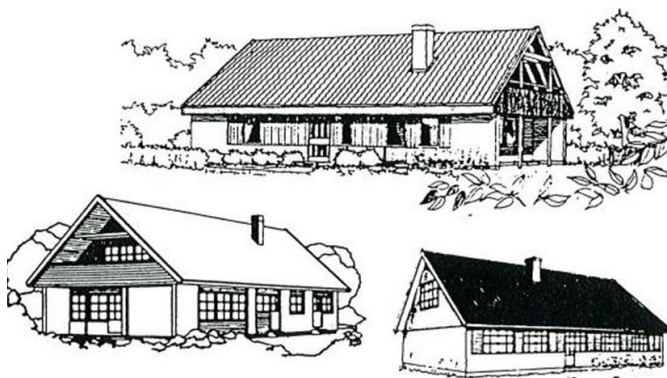


Dagens typhus avviker starkt från de äldre husen i proportioner. Den annorlunda fasadbehandlingen understryker skillnaden.

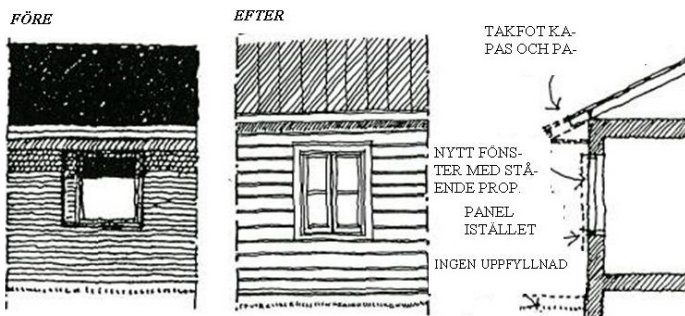


Den traditionella mangårdsbyggnaden med markerade knutar, stående fönsterformer och skorstenar har reslig karaktär.

De moderna husens nedtryckta proportioner understryks genom stora takytor och kraftiga taksprång som pressar ner husen. Fönsterband, tegel och en vågrät fasadindelning medverkar även påtagligt till den nedtryckta karaktären. Äldre byggnader har däremot flackare tak och stående fönster och en lodrät fasadindelning genom knutfoder vilket med resligare proportioner sammantaget ger den kännetecknande resligheten. Höga smala skorstenar bidrar ytterligare till att understryka resligheten. Vanligtvis är dessutom sockeln betydligt högre på de äldre husen.



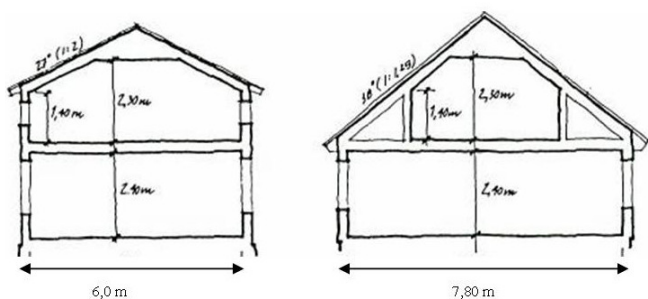
Det dominerande taket, låga fasadhöjden och fönsterbanden samverkar alla till typhusens nedtryckta karaktär.



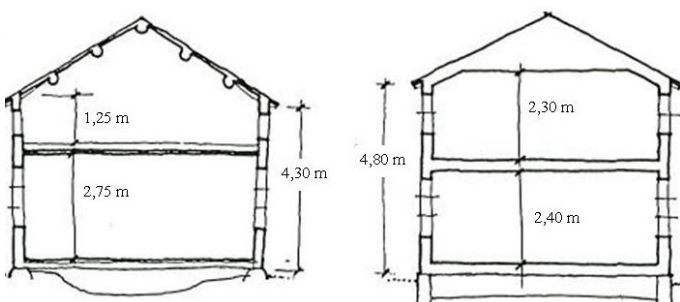
Exempel på hur modernt typhus kan ändras så det passar in bland äldre traditionella hus.

En god anpassning av ett nytt hus får man om man eftersträvar ett måttförhållande på huset där bredden på huset inte överstiger dubbla höjden. Detta uppnås genom att bygga långsmala hus eller att välja de smalaste typhusen och att öka höjden genom en förhöjd vindsvåning (inte nödvändigtvis inredd) eller detaljutföranden som ger effekt av höjd. Undvik onödigt låga hus och egenskaper som gör att husen verkar låga.

Stående fönsterformat bidrar till ett resligare intryck. Låt det alltid finnas en bit vägg över fönstren, så att de inte ser ut som handdukar som hänger på takfoten. På gavlar bör fönstren i övervåning placeras nära varandra. Om fönstren sitter långt från varandra ökar den uppfattade bredden.



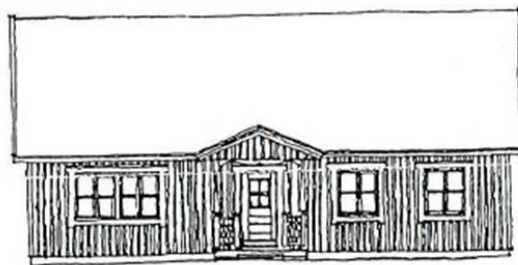
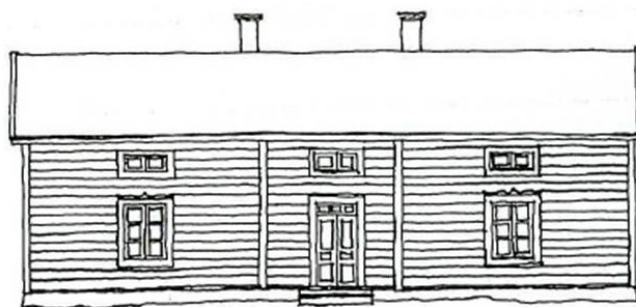
Jämförelse mellan traditionellt utformat 1 1/2-planshus och ett vanligt modernt. Golvytan är lika stor i de båda fallen. Välj alltid en sektion liknande den förra om 1 1/2-planshus önskas.



Jämförelse mellan äldre 1 1/2 våningshus och 2 våningshus som ligger varandra nära i proportioner.

Om ytterligare våningsplan önskas bör det alltid åstadkommas genom en förhöjning av fasaderna på långsidan och aldrig genom att taklutningen ökas. Traditionella småfönster (sidliggare) på långsidorna ger jämnare och effektfullt ljus i rummen. Med de lägre rumshöjderna i nyare hus kan tvåvåningshus med fördel byggas med god anpassning till de äldre husen.

Den traditionella bebyggelsen har en enkel och väl sammanhållen volym och en långsträckt huskropp. Vinkelbyggnader och indragningar i fasaden saknas helt. Enda avbrottet mot den enkla huskroppen är de symmetriskt placerade frontespisarna man byggt för att få full rumshöjd och mer ljus i övervåningens mitt. Vid nybygge bör den traditionella enkla huskroppen eftersträvas och eventuellt kan frontespis lösningen tillgripas för resultat som tidigare. Se vidare påbyggnader.



Bostadsytan är exakt lika stor men det nedre typhuset verkar som en förrouxen stuga med sitt stora tak

För anpassningen är husets uppbyggnad, proportion och allmänna materialverkan viktigare än detaljer som fönster och överromantiserade brokvistar.

Takutformning

Den helt förhärskande takformen i den äldre jordbruksbebyggelsen här, är det enkla flacka sadeltaket, som utformats för att passa taktäckningsmetoden (de branta taken som idag är vanliga för 1 1/2-planshus var ursprungligen avsedda för halmtak, dvs är en import söderifrån). I olika tider har olika material varit förhärskande. Äldst är nävertak (vedtak), takstickorna kom sen för att bytas mot falsad plåt, skiffer och tjärpapp in på 1900-talet. Idag översvämmas marknaden av en mängd olika takmaterial, av vilka det för vårt klimat främmande takteglat var det första men som åtminstone ger ett lika livfullt tak som mera traditionella taktäckningar. Uppsjön av takutformningar är likaledes många, alla helt främmande för den gamla byggnadstraditionen. Andra takformer än det enkla sadeltaket bör undvikas vid nybyggnation.

Vad som framförallt skiljer dagens sadeltak från förr är att det görs brantare och ofta med ett stort taksprång och en inklädd klumpig takfot samt ett mörkt, tungt och livlöst takmaterial. Effekten blir att takytan helt dominerar över huset och upplevs mycket större än fasadytan samtidigt som det tynger ner huset. Förr var det tvärtom och taket upplevdes lätt med sin tunna markering och öppna enkla takfot eller med takfotlist men utan dagens lådformiga inbyggnad. Vid nybyggnad bör taket utformas tunt och lätt utan inbyggda takfötter. Taksprånget bör göras litet men kan ökas om taket görs tunnare och lättare.

Taklutningen bestämdes förr ofta av enkla måttförhållanden malla husets bredd och takresning. Takresningen var vanligast 1/4 eller 1/3 av husbredden vilket motsvarar en taklutning 1:2 (27 grader) resp 1:1,5 (34 grader).

Den moderna standardlutningen 1:2 (27 grader) passar alltså mycket bra för en god anpassning. Lutningar mellan 1:2,5-1:1,5 dvs 22-34 grader är acceptabla i de flesta fall. Taklutningarna 1:1,25 (38 grader) och 1:1 (45 grader) som infördes för en halv vindsvåning bör undvikas och ersättas av förhöjda sidoväggar. Helt platta tak bör undvikas, även på garage och uthus. I synnerhet gäller detta kraftiga utskjutna taksargar som är helt förkastliga.

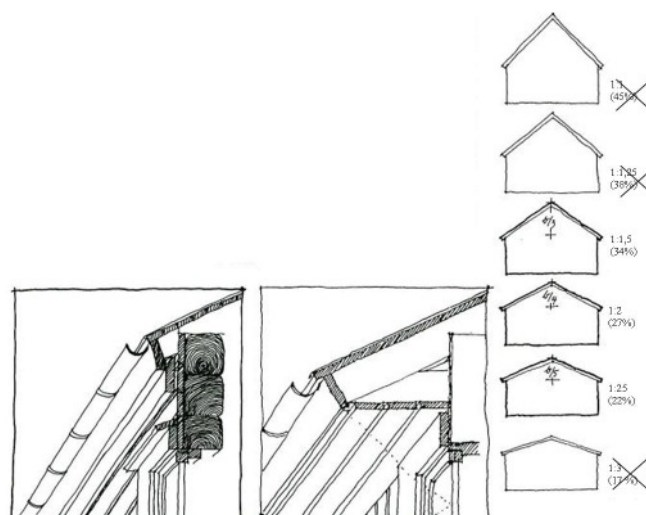


Bild 1 Traditionell takfotslist med vägg ovanför fönstret. Bild 2. Modern inklädd takfot, visuellt hopknyten med fönstren. Bild 3 Olika taklutningar

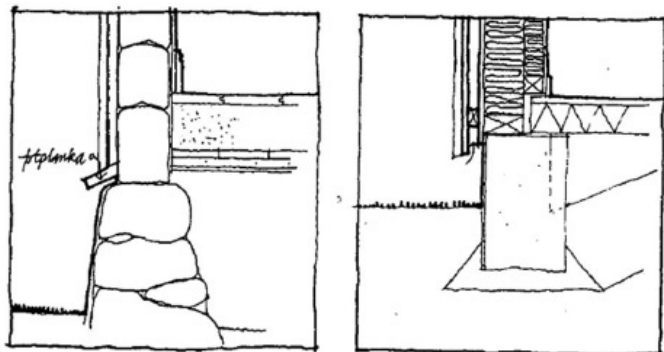


Jarhois Foto: Tomas Calla

Grundens utformning

I de äldre timrade husen skjuter grundmuren av stabilitetsskäl alltid ut en bit från väggen. Moderna hus låter däremot vägglivet gå några cm utanför grundmuren för avrinning och luftning. En förändring efter dessa moderna principer har en främmande verkan. Det är viktigt att grunden känns kraftig och stabil och att den får verka som byggnadens bas med den mängd och tyngd som den består av. Med sin utskjutande del svarar den mot takfotens utsprång. Förr löste man avrinningen från väggytan ovanför med en horisontell lutande bräda, fotbräda, som vid behov kunde bytas. Den konstruktionen är fortfarande bra men kan kompletteras med plåt över eller under fotbrädan.

Tidigt höjde man grundmurarna för att efterlikna den finare stadsbebyggelsens stenhus på höga socklar och det har länge varit tradition. Först i denna tid har låga socklar blivit på mode med källarlösa hus och en förmenad vilja till kontakt med trädgården. Accepterar man högre grundmurar kan man passa in huset på marken utan omfattande markförändringar till omgivningens och plånbokens förtjänst varför denna lösning bör väljas i första hand. Överväg källare inom slutande tomtmark.



Traditionell sockel.

Modern sockel

MATERIAL OCH FÄRG

Fasader

Det helt förhärskande traditionella fasadmaterialet är trä. Timmerbyggnader behöver egentligen ingen beklädnad men under 1800-talets mitt blev det vanligt att husen försågs med liggande panel, vilken varit dominerande i Tornedalen i 150 år. Fasspontpanelen kom med sågindustrins utveckling.

Det stora utbudet av nya fasadmaterial idag som imiterar träpanel har inga fördelar. De sägs vara underhållsfria men nästan inget material är underhållsfritt. Plåtpanel bucklas och repas och färgen flagar av. Att byta en skadad plåt låter sig inte göras eftersom samma färgnyans är omöjlig att få tag i. Dessutom är plåten hård och livlös samt vass och kantig vid öppningar. En träpanel av hygglig virkeskvalitet är förvånansvärt beständig, lätt att underhålla och bearbeta vid ombyggnad samt åldras vackert.

Fasadtegel i alla utföranden är alltför främmande och bör därför aldrig komma ifråga.

Timmerfasader har åter börjat förekomma, företrädesvis på fritidshus. Egendomlig timmerromantisk knut- och takutformning är vanlig. Husen byggs mest av hyvlat och spåntat planktimmer och laseras vanligen. Denna imitation och färgbehandling är helt olämplig.

Skall timring överhuvudtaget komma ifråga ska den vara av rejält 5 tum timmer och timringen enkel och korrekt traditionell. Träpanel är dock överlägsen även riktiga timmerhus.

Stockpanel och fjällpanel, förvandringspanel, bör undvikas och liggande panel väljas före stående. Stående panel i ett vågrätt band mellan sockel och fönster är dock enligt gammalt byggnadsskick i Tornedalen. Om stående panel väljes bör det vara locklistpanel, inte lockpanel. Gavelspetsar och skilda byggnadsdelar i övrigt bör inte ges en avvikande fasadbehandling och under inga omständigheter avvikande färg.



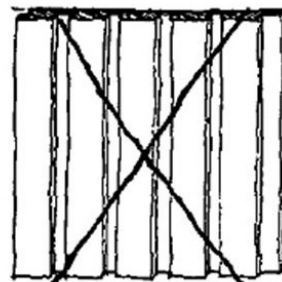
Parkajoki

Foto: Tomas Calla

De förhärskande färgerna på mangårdsbyggnader i Tornedalen har länge varit ockragul, vit, grå och faluröd. Uthus är och har varit faluröda. Faluröd är en färg med ovanliga egenskaper. Den är lätt att måla med, lätt att måla om, låter träet andas, sugns in i träet och får djup och lyster, åldras vackert och är billigare än andra färger. Men det måste vara riktig matt faluröd slamfärg. Alltför många efterliknelser och plastfärger som

blänker, förändras och har andra nackdelar finns på marknaden. Framförallt bör "skrikiga" "neonfärger" och pastellfärger i blått, violett, grönt och orange undvikas. Snickerierna och foder och lister är traditionellt vita eller mörkgråa på den gamla bebyggelsen och kan fortsättningsvis användas. Man måste dock uppmärksamma att ju fler detaljer man målar vita desto oroligare blir helhetsintrycket och byggnaden framhävs onödigt på den andra bebyggelsens och landskapets bekostnad. En sparsamhet med vita detaljer är alltså att föredra och vita knutar bör exempelvis endast komma ifråga då byggnaden har traditionell utformning. På uthusbyggnaden är vita detaljer mindre vanliga och kan helt uteslutas. Luckor och dörrar på uthusen var vanligen ockragula. Ovanliga garageportsplaceringar kan trollas bort genom att målas faluröda som uthuset i övrigt.

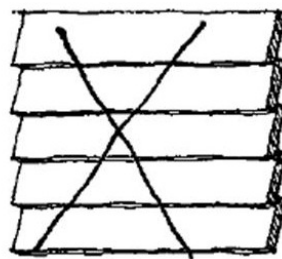
Materialvalet och färgen är på nybyggnader i den känsliga enhetliga äldre bebyggelsen av största betydelse för att enhetligheten skall behållas. Rådet är därför enkelt och kort. Förse nytt hus med liggande panel eller möjligen stående locklistpanel och måla med ockragult, vitt, grått eller falu rödfärg. Använd inte starkt gula eller andra klara färger. Provmåla alltid innan för först då syns det om en färg är för skarp. Även om huset ges en annan färg kan uthus och garage med fördel traditionellt målas med falu rödfärg. Väljes stående panel på bostadshuset är falu rödfärg naturligtast även på detta.



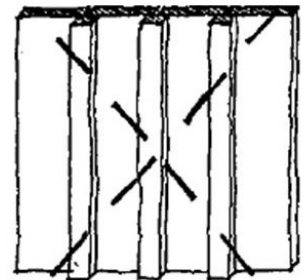
Stående fasadpanel



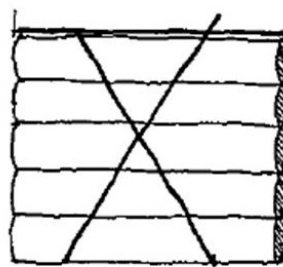
Liggande Fasspontad panel



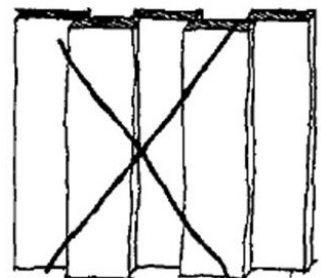
Förvandringspanel



Locklistpanel



Stockpanel



Lockpanel



Lovikka

Foto: Tomas Calla

Tak

De traditionella äldre takmaterialen är ur framförallt brandsynpunkt inte aktuella idag och har på de flesta äldre husen också ersatts med papp och olika varianter av plåttak samt i några enstaka fall tegeltak. Det takmaterial som lämpar sig vid nybyggnad är grått eller svart papptak. Papptaket är enkelt och till sin karaktär närbesläktad med den enkla traditionella bebyggelsen. Traditionell enkel och tunn takskena är lätt att åstadkomma med papptak. Moderna formklippta papptak, s k shingel, kan med fördel användas.

Plåttak finns i många utföranden. Falsad plåt är ett traditionellt takmaterial sen sekelskiftet och passar ofta in i äldre bebyggelse. Pannplåten är vanlig på uthus och i en del fall på bostadshus och är ett bra alternativ, under förutsättning att den som all plåt målas i en grå eller svart färg för att inte blänka. Enkel trapetskor-rugerad plåt passar någorlunda bra och kan komma ifråga. Utseendet är tyvärr lite för perfekt och sterilt.

Tegelimiterande plåt är olämplig. Plåtåken har den nackdelen att snön, som ger bebyggelsen den speciella karaktären under vintern, rinner av och oftast ojämnt. Fotplåt kan motverka denna nackdel.

Tegeltak passar fortfarande på de flesta hus i bygden men kan, eftersom det är främmande i landsändan, väcka viss tveksamhet. Betongtakpannor åldras fult, är tunga och främmande och helt olämpliga.

Viktigt är att taken får en mättad färg. Ljusa och blänkande material bör undvikas. Färger som anknyter till de traditionella är takrestens och takstickornas grånande, skiffern gråsvarta, tjärans svartbruna och eventuellt teglets röda. Någon av dessa bör man välja.

Grundmur och sockel

På de gamla timmerhusen utgjorde hörnstenen den bärande funktionen. Mellanrummen däremellan fylldes med gråsten. Senare har huggen sten använts i grunderna. Vanligt har varit att grundmurarna sedan putsats för att bli öka grundens tätning. Moderna betongkonstruktioner med kantisoleringar och murade grundmurar putsas oftast och bör så göras fortsättningsvis. Någon infärgning av putsen är under inga omständigheter på plats.

HUSETS DELAR

Fönster

Fönstren är viktiga delar av fasaden och är av största betydelse för husets utseende och karaktär. Detta ser man lättast på ombyggnader där gamla hus fått annorlunda fönster eller fönsterplaceringar vilka vanligtvis helt förändrat husets utseende.

Fönstrens måttförhållanden (höjd och bredd), indelning (med fönsterposter och spröjsar), omfattningar (foder, smygar) och placering samverkar på ett avgörande sätt i husets utseende. Ändras någon del ändras samtidigt hela husets proportioner och karaktär.

Traditionellt har en regelbunden välavvägd fönsterplacering eftersträvat med ett fåtal olika fönsterformer. På verandor och gavlar kunde man tillåta sig en friare utformning. En god anpassning erhålls om man tillämpar traditionell placering, få fönsterformat med traditionella proportioner och indelningar och undviker överdriven asymmetri.

Spröjsade fönster sanmankopplas idag okänsligt med en god anpassning. Avvikelse i en omedveten och överdriven spröjsning blir i en äldre bebyggelse väldigt tydlig och är sämre än inga spröjsar alls. Katalogsortimenten av spröjsade fönster är ej så genomarbetade att en användning av dessa kan rekommenderas. Lokala snickerier kan tillverka specialutformade fönster till en kostnad som ej överstiger standardsortimenten, varför de i första hand bör anlitas. Undvik framförallt lösa spröjsar, sk pivotfater och fönsterkarmar av aluminium.

Symmetriska fönster, med stående format bör eftersträvas till ett välanpassat hus. "Perspektivfönster" och fönster med vädringsluckor undviks. Ett högre fönster ger bättre ljus inne än ett bredare med motsvarande yta. Bröstningshöjd på 70 cm ger större fönsterhöjd och fin utekontakt utan att möblerbarhet eftersätts.



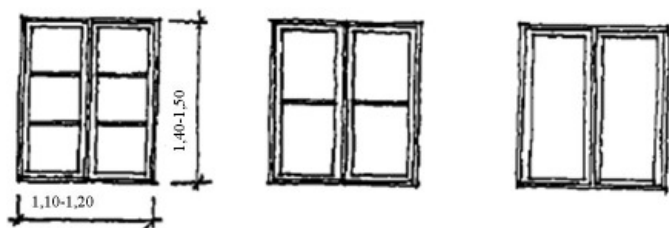
Vid ombyggnad ändras det gamla husets karaktär helt genom fönsterbyte och en panel som efterapar typhus-villor-nas.

Ett fåtal fönsterformat bör eftersträvas på huset. Om olika fönsterformat används bör lufterna eller rutorna ha samma format. Förr dikterade rutorna formatet på fönstren och inte som nu tvärt om. I horisontalspröjsade fönster ska varje enskild ruta vara nästan kvadratisk med helst en höjd som är något större än bredden. Fyrdelat fönster är att fördra framför sexdelat med extremt liggande rutor. Fönsterfoder är viktiga för de gamla husens karaktär och bidrar till en god anpassning av nya. Foderens utformning påverkar fönstrens proportioner och kan användas för att öka höjden på moderna lägre fönster. Fönstersnickerier och foder målas vita. Mörka, särskilt laserade fönstersnickerier bör undvikas.

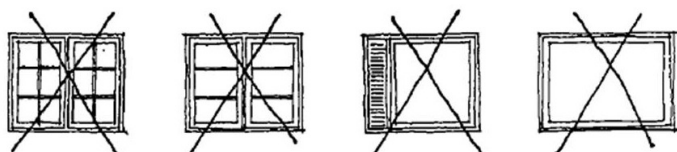
Fönsterluckor har endast använts på säsongbostäder och bör helt undvikas. Detta gäller i synnerhet jalusi-luckor som är helt främmande inslag.

Eventuella fönsterdörrar bör helst vara pardörrar så att samma symmetri som i fönster erhålls. Undvik att koppla samman fönsterdörr med fönster. Enkla fönsterdörrar kan inte ges en spröjsning med glasformat

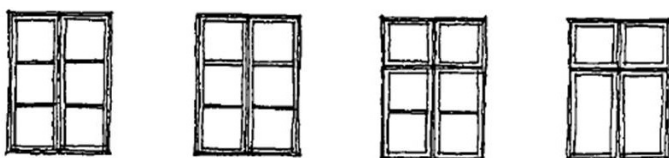
som ansluter till traditionella fönster. Då är det bättre att helt undvika spröjsning.



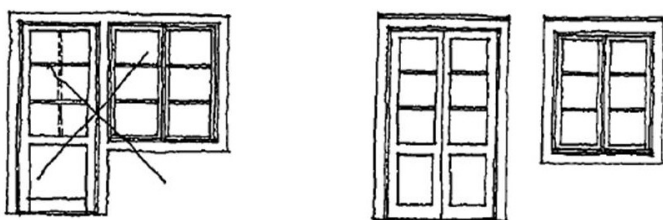
Traditionella stående fönstertyper från olika tider. Storleken (karmyttermåttet) varierar mellan 110-125 cm på bredden och 150-180 cm på höjden. Glasrutorna är lika stora och kvadratiska eller något stående.



Moderna fönstertyper som är helt olämpliga att använda där anpassning till äldre bebyggelse eftersträvas.



Moderna tvåluftsfönster som är lämpliga att använda. De sexdelade fönstret bör ersättas med fyrdelat om rutorna får extremt liggande format.



Med en enkel fönsterdörr kan man inte få samma rutformat som fönstret varför dörren eller spröjsningen helt undviks. Om fönsterdörr nödvändigtvis behövs bör den vara pardörr med rutor av samma format som fönstrens. Undvik dock att koppla ihop fönster och fönsterdörr, utan låt ett ordentligt väggmellanrum skilja dem åt.

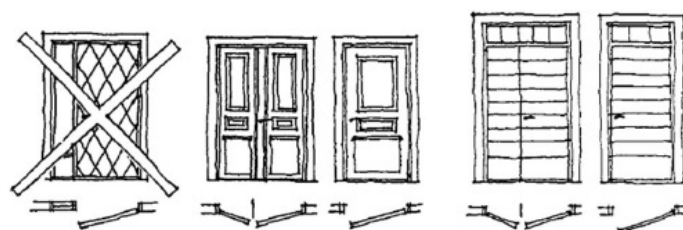
Ytterdörrar

När man väljer ytterdörr bör den vara enkel och utan onödiga krusiduller. Främmande material som ädelträ bör undvikas. Enkla målade ytterdörrar är att föredra. Det finns i standardutförande många enklare panel- och spegeldörrar som är lämpliga. Spegeldörrar kan eventuellt glasas utan att anslutningen till traditionella former äventyras.

Entredörrparti görs med fördel symmetriskt. Om man har en symmetrisk förstubro är det ett måste. På enkelt panelade pardörrar kan ingångsdörren göras bredare för att öka bekvämligheten utan att symmetrin störs.

Ett bra sätt att få in ljus i hallen är att göra ett överljus ovanför dörren enligt gammal modell. Det ger mer ljus än man väntar sig och är synnerligen användbart då utrymmen på sidan om ytterdörr är trånga. Finns utrymme på båda sidor om dörren kan smala enlufts-fönster med höjd som övriga vara en bra lösning.

Liksom vad gäller fönster finns lokalt många företag som kan leverera måttbeställda ytterdörrar med eventuellt överljus.



Den vanliga assymetriska ytterdörren med sidoljus är olämplig vid anpassning. Spegeldörrar, med eventuellt glas, och enkla brädklädda dörrar ger anslutning till traditionella former. Pardörrar, som var obligatoriskt vid sekelskiftet på något större gårdar, kan göras bredare på ingångssidan utan att symmetrin störs. Överljus är utmärkta sätt att få in ljus i hallen.

Skorstenar

Med eluppvärmningen idag försvinner skorstenarna från husen och därmed en av de mest betydelsefulla byggnadsdelarna på bostadshuset. Skorstenarna är nämligen viktigare för husets utseende än vad man föreställer sig. Kort uttryckt skulle man kunna säga att skorstenen för huset är pricken över i:et. Skorstenen står som symbol för värmen och trivseln i huset. Tar man bort skorstenen reduceras huset till en ouppvärmad lada eller bod. Skorstenarna hjälper även till i de traditionella husens reslighet.

Skorstenarna drogs i äldre tid rakt upp längs ytterväggen från eldstäderna i hörnen i rummet. På parstugan blev det två stycken och med gavelkamrar ytterligare en. För att få bättre drag drogs skorstenarna i höjd över taknocken och de höga ranka silhuetterna är ett karaktäristiskt inslag. Senare blev det mode att ha skorstenarna vid nocken även om eldstäderna låg kvar. För att skydda den murade skorstenen försågs den med en utskjutande krans i några tegelvarv med karaktäristiska lokala utformningar. Det blev även vanligt att putsa skorstenarna och kalkinfärga dem.

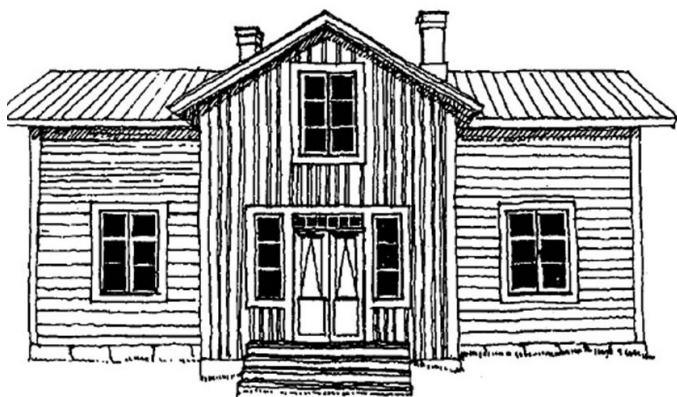
I senare tid blev avtäckningar med plåt allmän och en karaktäristisk viktig detalj. När man sen helbeslog skorstenen med plåt följde man den ursprungliga formen. Senare skorstenar har gjorts mindre och utan karaktäristiska detaljer med en klossliknande och torftig form.

Även fortsättningsvis måste husen förses med skorsten och utformas medvetet. Saknas motivet för skorsten genom avsaknad av eldstad kan ventilationsskorstenar utformas traditionellt med plåt. De vanliga små ventilationskanalerna och rören på taket lämnas därhän.

PÅBYGGNADER OCH DETALJER

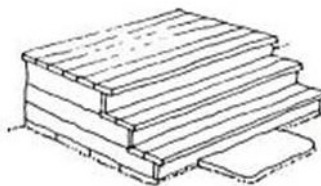
Det karaktäristiska för de äldre husen är att de är mycket sparsamma med påbyggnader och detaljrikare tillskott utanför den egentliga huskroppen. Vanligen har man endast en enkel träbro vid entredörren utan några skärmtak eller andra arrangemang. Med nyare tider har nya tillskott blivit på modet. Traditionellt har dessa begränsats till entren. Denna tradition är värd att ta tillvara. När man bygger nytt kan man lämna alla tänkta påbyggnader till ett senare tillfälle och bygga till de först när man har bott in huset och upptäckt vilka behov man verkligen har. Huset bör alltså planeras för sådana påbyggnader, men som traditionen visar har detta oftast inte mött något motstånd.

Idag säljs mycket av byggnadernas detaljer som sakvaror i kataloger. Form och materialrikedom är oerhörd. Sådana detaljer splittrar helhetsbilden och bryter många gånger påtagligt mot det traditionella. Vad man bör sträva efter är att ha få och enkla material och varor. Gör så mycket som möjligt i trä i stället för plåt, smide och betong. När plåt måste användas som i hängrännor, stuprör och droppbleck ska de ges samma färg som den del av huset den ansluter till.



Yttertrappor

Den vanligaste äldre typen är en enkel träbro utan sidoräcken och med några steg i framkanten. På uthus har träbroarna många gånger dragits ut på bredden för att samla upp de många dörrarna. Framför träbron ligger ofta en flat sten som första steg i markplanet. En utomordentlig och billig lösning och det enda som behövs. Behaglig att sitta på med morgonkaffet. Betongbroar och järnbroar med järnräcken passar aldrig. Behövs räcke att stödja sig på ska det alltid utföras i trä.



Märkvärdigare än så här behöver det sällan vara.

Skärmtak och brokvistar

För att skydda ytterdörren har skyddstak redan tidigt kommit i bruk. Den kanske äldsta konstruktionen är ett enkelt skärmtak utformat som sadeltak lagt på konsoler. En variant som en halv pyramid förekommer ibland.

Från skärmtaket är inte steget långt till brokvisten, eller farstubroen som vi säger, genom att man bytt ut konsolerna mot stolpar och lagt till ett räcke. Den har visats stor omsorg och fått väldigt särpräglade former över landet.

Idag har brokvisten åter kommit på modet men i urskilningslösa former med kraftiga svarvade stolpar osv. Förebilderna, om sådana nu finns, kommer från helt andra trakter och är främmande och modebetonade. De bör ovillkorligen undvikas.

En ny brokvist bör vara så enkel som möjligt i utformningen och, om gamla motiv ska tas upp måste det finnas på bygden. Klumpiga spjälverk och laserade kvistar som idag förekommer har inget här att göra. Klenare spjälverk eller helt täta räcken är att föredra och de bör målas i husets faluröda och vita färger.



Kardis

Foto: Tomas Calla

Verandor

De rikt dekorerade verandorna kom med snickeriindustriens utveckling. Snickeriglädjen spreds över hela landet som katalogvaror. Släktskapet med brokvisten är uppenbar och kanske förklarar populariteten. Ibland byggdes veranden i hela två våningar då vindsvåningen tegs i bruk.

Snart glasades verandorna in och vi fick den välbekanta glasveranden. Det är tveksamt om man idag ska använda snickeriglädjen i nya verandor. Glasveranden kan däremot vara aktuell genom att den fungerar som vindfång och under soligare del av året kan ge ett värmetillskott. En enkel utformning är att föredra.

Balkonger

Balkonger kom i bruk sent samtidigt med verandorna. Som verandorna dröjde de länge på landsbygden. Balkongerna placerades självklart ovan entren och utformades företrädesvis enkelt eller efter tidens mode. Nya balkonger kan utformas och placeras på företrädesvis liknande sätt. En enkel och funktionell lösning är att föredra. Se i övrigt ovan om räcken. Indragna gavelbalkonger som på senare tid blivit vanliga är helt förkastliga. Om man nödvändigtvis måste ha balkong på gaveln bör den vara enkel och ha liknande panel som väggen och målas i sanna färg.



Enkel brokvist

Uteplatser

Med förebild i villaområdena har det blivit vanligt med uteplatser intill husväggen på motstående sida av entren. En fönsterdörr från vardagsrummet leder hit. Uteplatsen har många gånger försetts med vindskyddande impregnerat plank och ibland skärmtak av plast eller dylikt. Allt detta är för den traditionella landsbygdsbebyggelsen helt främmande och bör aldrig komma ifråga.

Gården och entren eller kanske en uthusvägg bör istället läggas så att man här får skyddade och soliga uteplatser. Träd och buskar kan skapa det vindskydd och önskvärda skugga och det går utmärkt att ställa trädgårdsmöbler på gräsplan där så önskas. Ett mycket billigare, variationsrikt och trivsamt arrangemang än trädgårdspaltor, trätrallar m m sam inte hör hemma här. Parklampor utomhus hör heller på intet vis hemma på landsbygden.

