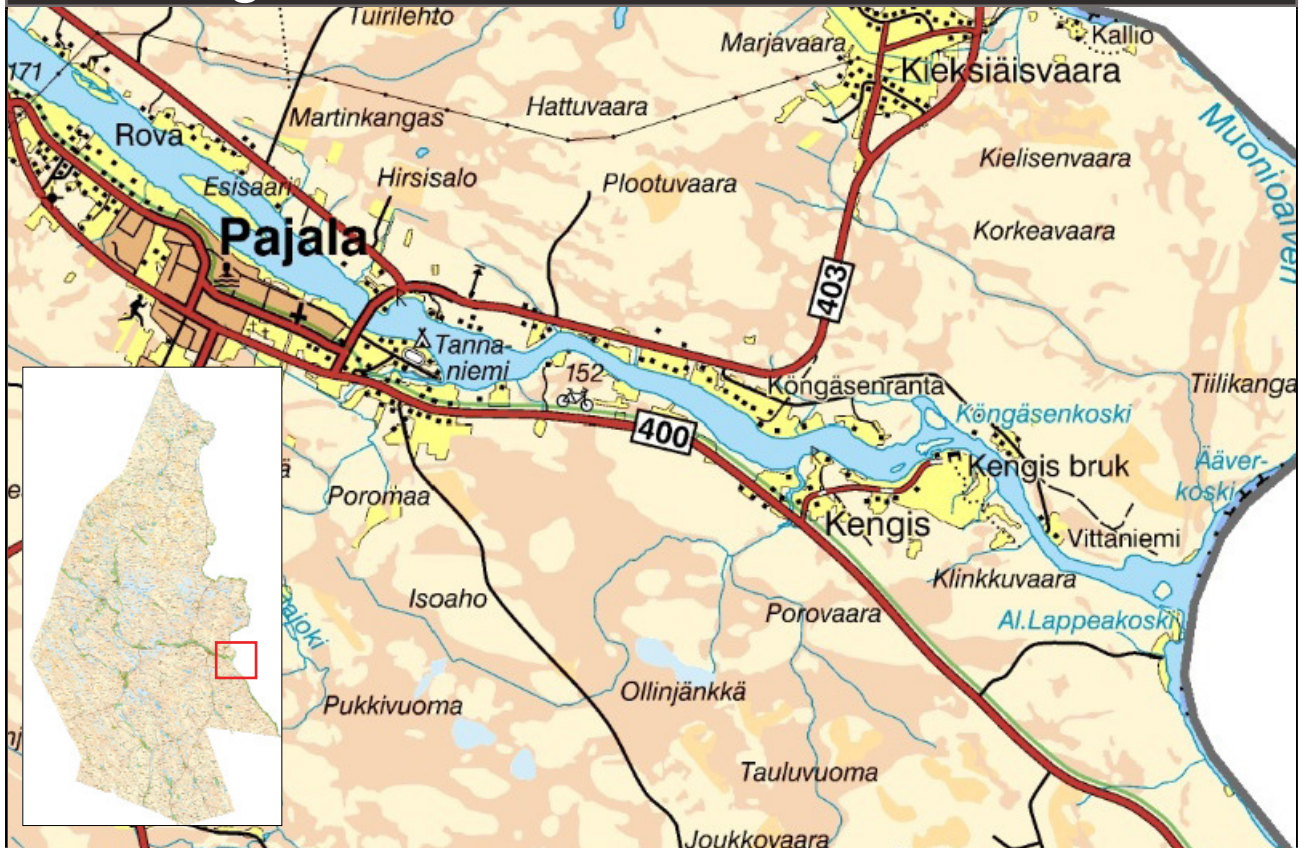


16. Kengis



Särskild hänsyn

- Komplettering av bebyggelse för verksamhet och boende skall ske med hänsyn till de kulturvärden som finns på platsen.
- Fiske i området är en viktig turistnäring.
- Vid Kengis och nerströms älven mot sammanflödet med Muonio älv har flera sällsynta örtarter hittas på stränderna.
- Landskapsbildskydd finns väster om Kengis.
- Från bruket och österut mot sammanflödet med Muonio älv lämnas utanför LIS-området på grund av natur och kulturvärden.
- Halvön där Kengis bruk ligger exploateras ej för att inte äventyra det kulturella värdet av området.

Uppfyllda kriterier för LIS

- Området ligger inom pendlingsavstånd till gruvetableringen.
- En ökad befolkning kan förtäta och förstärka byarna och skapa ett underlag för offentlig och kommersiell service i främst Pajala.
- Turistnäringen i området gynnas av ökad befolkning och attraktiva boendelägen.
- Att möta den efterfrågan som finns i området är en viktig utvecklingsfråga för kommunen.

Övrigt

Kengis är länets äldsta järnbruk med anor från 1600-talet. Landskapet präglas av skogsmark och öppna odlingsmarker ner mot älven. Här finns vallodlingar och betesmarker och bevarandevärda kulturmiljöer av riksintresse i form av bebyggelse, bebyggelsestruktur, äldre kyrkogårdar och kulturmark. Odlingsmarken närmast herrgården är bäst hävdade.

Bebyggelsen är blandad, kring den bevarade herrgården finns ladugårdar, bruksmagasin, skolbyggnad och lanthandel bevarade.

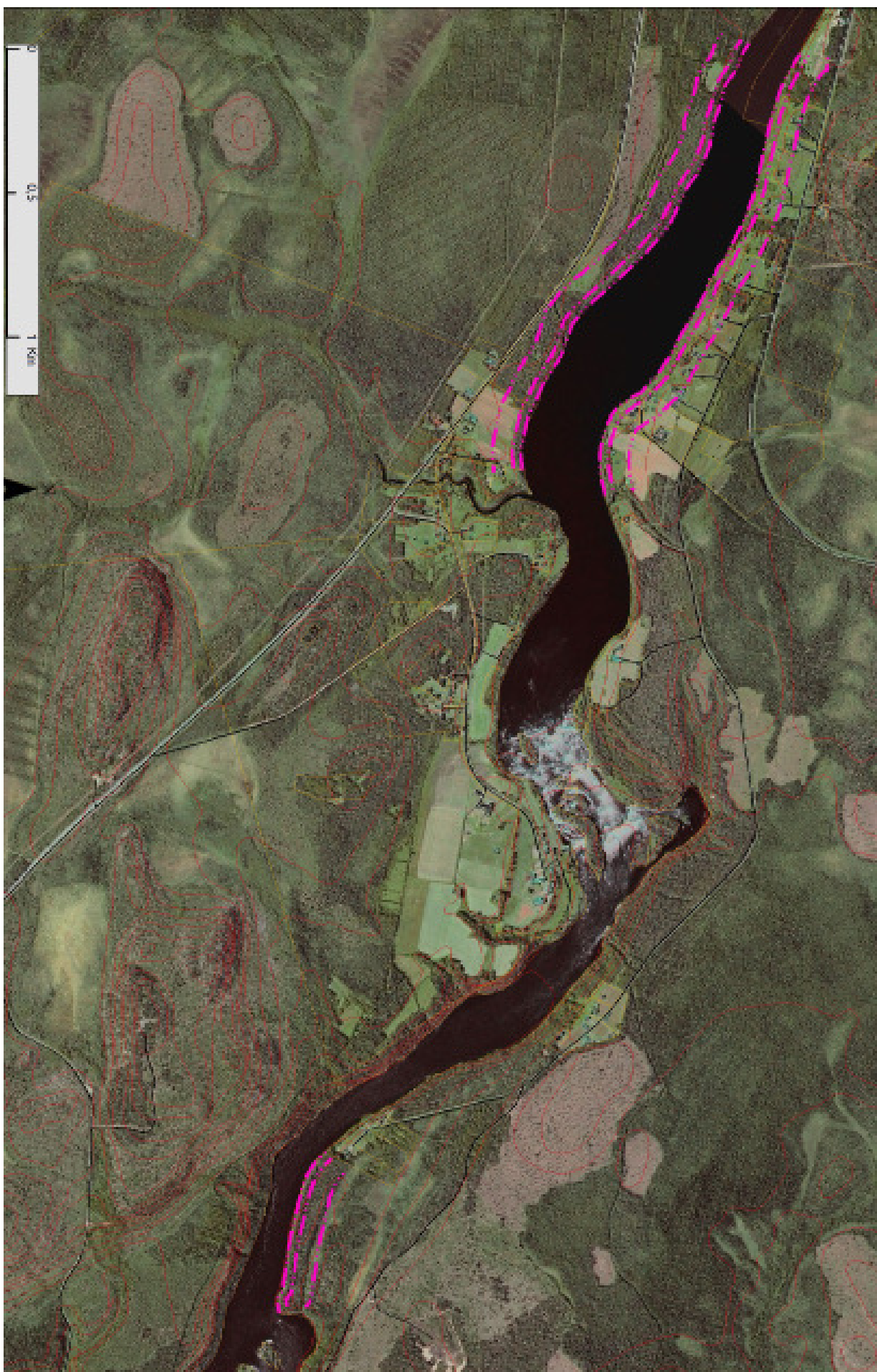
Forsen är ett attraktivt turistmål och i närheten finns restaurang under sommaren och stuguthyrning.

Pajala och Kengis ligger nära där Torneälv sammanslutningar med Muonio älv och tillsammans bildar gränsälven till Finland.

Dokumenterade värden

- Muonio- och Torne älv och tillrinnande bäckar ingår i Torne och Kälix älvsystem som är ett Natura 2000-område.
- Området är av riksintresse för naturvård och för det rörliga friluftslivet.
- Kengis är upptaget i kommunens kulturmiljöprogram som en bevarandevärd miljö samt klass II i bevarandeprogram för odlingslandskap.
- Det finns Fornlämningar efter industriell verksamhet vid Kengis bruk.
- LIS-området gränsar mot ett område som utpekats som riksintresse för kulturmiljön.

16. Kengis - flygbildskarta



16. Kengis

FÖRUTSÄTTNINGAR

Bakgrund

Kengis är upptagen i Pajala kommuns kultur- miljö- och naturvårdsplan från 1991 som en bevarandevärd miljö och är ett klass II objekt i bevarandeprogrammet för odlingslandskapets natur- och kulturvärden. För odlingsmarken inom området gäller miljöbalkens bestämmelser om miljöhänsyn i jordbruket.

Kengis bruk anlades på 1640-talet och är Norrbottens äldsta järnbruk. Malmen bröts i gruvor längre nordväst och transporterades till Palokorva och Tornefors för att sedan transporteras till Kengis bruk för bearbetning. För att få fram malmen till Kengis gjordes omfattande rensningar och förbättringar i Torne Älv. Först 1657 kunde den första malmen transporteras till Kengis.

På en del ställen byggdes kanaler förbi forsarna, exempelvis vid Tornefors och Palokorva. För att få båtarna som kom från Masugnsbyn och Tornefors med tackjärn att komma ända fram till hamnarna påbörjades grävandet av en kanal från början av forsarna som skulle leda båtarna förbi Kengisforsen. 1774 hade man grävt 300 meter av kanalen och tre år senare var den helt färdig.



Kengis bruk Foto: Tomas Calla

Kengis bruk lade grunden för den industriella järnhanteringen i länet. Flera av brukets byggnader är dessutom välbevarade och lättillgängliga. Detta ger denna kulturmiljö ett högt kulturhistoriskt värde.

Huvudbyggnaden är Sveriges nordligast belägna herrgård.

Tack vare tillkomsten av järnbruket blev Kengis ett centrum för bygden. Redan år 1796 började man samlas till marknad och dit kom köpmän från Finland, Norge, Ryssland och övriga Sverige med sina varor. Man handlade med hundar, tobak, sill, torsk, lax samt egna produkter som hästskor, yxor, spik, grytor, knivar, liar och skeppsmide. Den sista marknaden i Kengis ägde troligen rum år 1907. I dag är Pajala marknad norrbottens största sommarmarknad.

Kengisforsen är den mäktigaste forsarna i Torneälven och har en fallhöjd på 20 meter. Forsen består av flera holmar och vikar, nerströms fortsätter älven med djupa selar. Innan älven förenar sig med Munio älv kommer ytterligare en fors med holmar och industrilämningar. Stranden på andra sidan älven, norr om forsarna, är ett vackert utflyktsmål.

I området finns kyrkudden med kyrkogård och kyrklämningar. Kirkonöja bäck flyter intill kyrkogården och den gamla marknadsplatsen finns på andra sidan.

Infrastruktur

Kommunalt vatten- och avloppsnät

Det finns inte kommunalt VA-nät i området.

Enskilda avlopp

Om det kommunala avloppsnätet finns inom rimligt avstånd bör man alltid i första hand ansluta sig till detta.

I de områden som saknar kommunalt avlopp måste fastighetsägaren ordna en enskild avloppsanläggning eller vara del i en gemensam avloppsanläggning tillsammans med sina grannfastigheter. Kravet enligt gällande lagstiftning är längre gående rening än slamavskiljning. Enligt Naturvårdsverkets allmänna råd skall en rening av avloppsvattnet uppnås med avseende på miljöskydd på minst 90 % av BOD7 och 70 % av fosfor. Vid känsliga vattendrag som exempelvis sjöar med övergödningssproblem kan högre krav ställas. Avstånd till ytvatten eller dike skall normalt vara 10-30 meter från en avloppsanläggning.

Beroende på vilken typ av jordmaterial det är på platsen kan fastighetsägaren välja mellan olika typer av avloppsanläggningar. De vanligaste är infiltration, markbädd, minireningsverk och sluten tank. Utöver dessa finns även anläggningar där man samlar upp urin och fekalier för att kunna använda detta som en resurs i form av gödsel. In-

16. Kengis

filtrationsanläggningar går inte att anlägga på alla platser då de kräver en viss typ av mark. Fastighetsägaren måste genom jordprov skaffa sig kännedom om markens genomsläpplighet så att den varken är för tät för att möjliggöra infiltration eller för grovkorning så att tillräcklig rening inte uppnås. Moränmarker är ofta lämpliga för infiltration men jordprov behövs för att se hur bra infiltrationskapaciteten är och därmed kunna dimensionera anläggningen rätt. Moränmarker innehåller olika mängder av silt, sand och grus vilket avgör deras lämplighet för infiltration.

Övriga avloppsanläggningar är inte beroende av typen av mark annat än om det finns mycket berg som kommer fram i dagen eller ligger ytligt. Närhet till och placering av vattentäkter på den egna fastigheten och hos grannar bestämmer lämplig plats för anläggningen. Vilken avloppsanläggning som valts och jordmaterialet på plats bestämmer vilka skyddsavstånd som behövs till vattentäkter. Täta jordar innebär att korta skyddsavstånd är tillräckligt och grova jordar att längre skyddsavstånd krävs. Siltig morän är exempel på täta jordar och grusig morän exempel på grova jordar. Typen av vattentäkt är också relevant, en grävd brunn är exempelvis känsligare än en borrhälsbrunn.

Grundvattennivån i marken och hur hög den är vid de högsta vattenflödena påverkar också möjligheterna till att anlägga en avloppsanläggning. För att en infiltration skall kunna anläggas krävs ett minsta vertikalt skyddsavstånd på 1 meter mellan infiltrationsyta och grundvattenyta. Även öv-

riga anläggningar är beroende av att ligga ovanför grundvattenytan för att fungera som avsett.

Vägnätet

Delar av Södra Kengis ligger utmed riksväg 99 från Haparanda till Pajala. Norra Kengis ligger utmed väg 403. Det finns ett allmänt byggförbud 12 meter från vägområdets kant längs vägar som är av riksintresse och när det gäller riksväg 99 så är byggförbudet utökat till 30 meter.

Vägen till området kring Kengisbruk som ansluter till väg 99 finns med i Vägverkets redovisning av Kulturvägar i Pajala kommun. Vägen är väl anpassad till landskapets topografi. Vägen är belagd med oljegrus som är bitvis skadad. Vägen är bredast i början men smalnar av vid närheten av Herrgården där även en björkallé finns. Vid en exploatering av området ska vägen bevaras vad gäller plan, profil och bredd. Vägens beläggning bör vara så ljus som möjligt.

Vandringsled - Laestadiusleden

Mellan Pajala centralort och Kengis är det planerat för en vandringsled.

Landskapsbild

Älvlandskapet utmed Torneälv är låglänt, flackt, öppet och storskaligt. Dalgångarna avgränsas av strandbrinkar som sluttar svagt i de södra delarna och brantare i de övre norra delarna. Utefter älven



Flygbild över Kengis

Foto: Tomas Calla

16. Kengis

och den parallella vägen ligger bebyggelsen i rad i så kallade strandradbyar.

Landskapet präglas av skogsmark och öppna odlingsmarker ner mot älven. Här finns vallodlingar och betesmarker och bevarandevärda kulturmiljöer av riksintresse i form av bebyggelse, bebyggelsestruktur, äldre kyrkogårdar och kulturmark.

Odlingsmarken närmast herrgården är bäst hävdade. Det öppna landskapet erbjuder utblickar över landskapet och älven.

Bebyggelsen är blandad, kring den bevarade herrgården med flygelbyggnad finns ladugård, bruksmagasin, lanthandel och skolbyggnad kvar från bruksperioden och i dess närhet flera torpgrunder. I området finns för övrigt en blandad bebyggelse längs älven och öppna odlingsmarker finns i södra delen. Invid Kengisbruk finns stora områden med jordbruksmark som hålls öppna och på dessa finns några enstaka lador. Holmen som finns vid Kengis bruk är idag otillgänglig, tidigare fanns en broförbindelse över.

Forsen är ett attraktivt turistmål med restaurang under sommaren och stuguthyrning. Nedanför Kengis finns Torneälvs sammanslutning med Munio älv och som därifrån tillsammans bildar gränssäven till Finland.

Längs älven består terrängen till största del av flacka finsandiga avsättningar, plan mark och svag sluttning mot älven. Skogsmarken karaktäriseras

av gran, björk och tall. I övrigt består området av igenväxande odlingsmark och ängsliknande vegetation (höga örter och frodigt gräs).

Friluftsliv

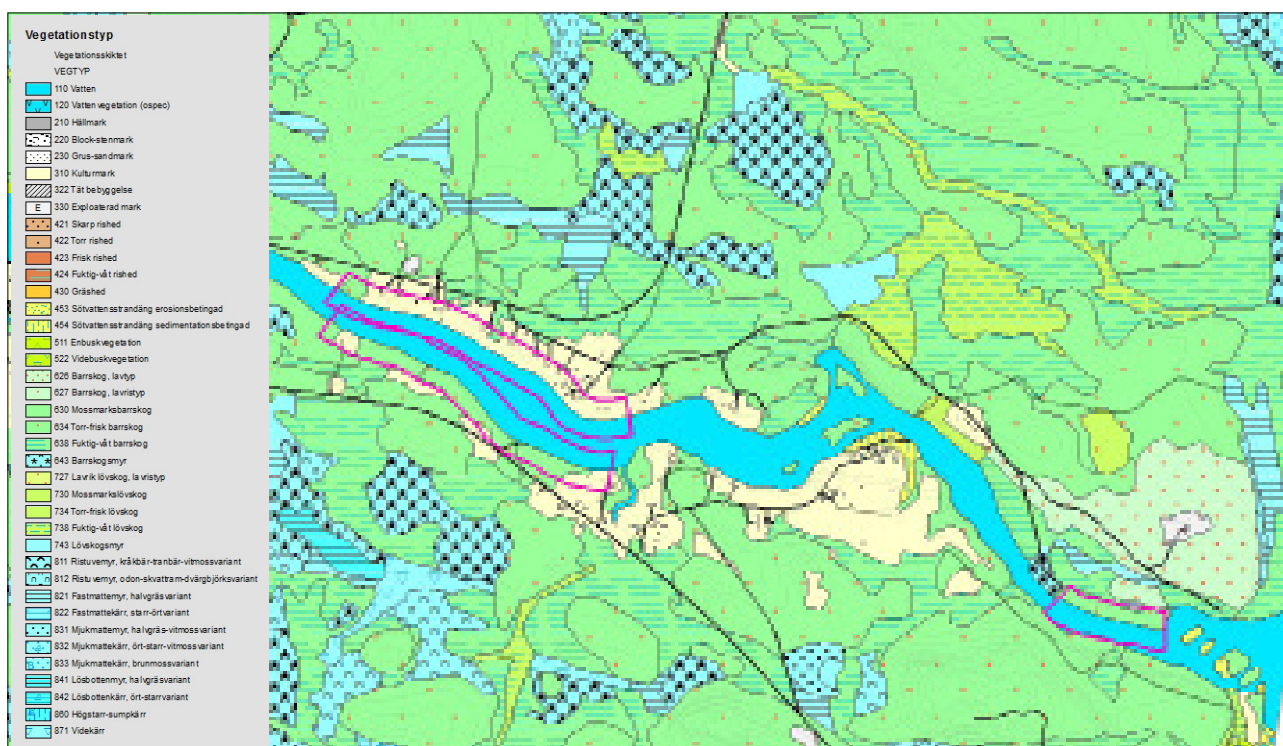
Torneälv har ett viktigt allmänt intresse ur det rörliga friluftslivets perspektiv. Älvens rika tillgång på fisk ger speciellt goda förutsättningar för fiske. Torneälv utgör en viktig livsmiljö för fågellivet med sin funktion som flyttstråk med bo- och rastplatser för flyttfåglar.

Torneälv har ett omväxlande fiske, här kan man få de flesta fiskarter som finns här uppe, allt ifrån abborre till lax. I selen finns harr och sik, i vikarna finns gädda och abborre och även lax finns det gott om i Torneälven.

Vattenkvalitet

Statusen för Tornioälv bedömdes 2009 till att ha hög ekologisk status och god kemisk ytvattenstatus undantaget kvicksilver och kvicksilverföreningar.

Bedömningen är att strandnära bebyggelse inte kommer att sänka den ekologiska eller kemiska statusen förutsatt att avloppslösningarna uppfyller Naturvårdsverkets allmänna råd NFS 2006:7 krav på rening. Beträffande näringsämnen föreligger ingen övergödningsproblematik.



16. Kengis

DOKUMENTERADE VÄRDEN

Riksintressen, Natura 2000

Muonio- och Torne älv och tillrinnande bäckar ingår i Torne och Kalix älvsystem som är ett Natura 2000-område. Området är av riksintresse för naturvård och för det rörliga friluftslivet.

Kulturmiljöprogram

Kengis är upptaget i kommunens kulturmiljöprogram som en bevarandevärd miljö samt klass II i bevarandeprogram för odlingslandskap.

Odlingslandskapet

Odlingslandskapet ligger främst vid älvarna och intill större sjöar, där förutsättningarna för odling varit goda. Goda foderfångster samt den relativt låga höjden över havet möjliggjorde jordbruket i denna del av länet.

Länsstyrelsens bevarandeprogram för odlingslandskapets natur- och kulturmiljövärden har identifierat områden som är bevarandevärda. De odlade ytorna är av förhållandevis ungt datum och härstammar dels från 1600-talets tidiga industrialisering genom Torneverkens järnbruk, dels från kolonisationen på 1700-talet.

Länsstyrelsens bevarandeprogram för odlingslandskapets natur- och kulturmiljövärden har definierat 10 objekt i klass I (områden med högsta natur- och kulturvärden) och 20 objekt i klass II (Områden med höga natur- och kulturvärden). Ängs- och hagmarker som samtliga förs till klass I finns det 22 objekt av inom Pajala kommun.

Jordbruksmark

Fram till andra världskriget hade jordbruket utvecklats till kommunens huvudnäring. Odlingsmarkerna koncentrerades vid vatten; älvar, sjöar och bördiga sedimentmarker. I och med att den fasta bosättningen ökade i området så ökade så småningom också lantbruket och framför allt boskapshållning.

Den bördiga jorden på älvarnas stränder nyttjades till sädesodling och från de vida myrmarkerna och slättermyren skördades hö till kreaturen.

Efter 1950-talet förändrades dock näringslivsstrukturen kraftigt och en stor del av ungdomarna på landsbygden flyttade in till städerna. Från att

jordbruket tidigare har varit en viktig näring i kommunen, har det i dag stora problem med höga investeringskostnader, dålig lönsamhet och en ändrad lagstiftning. Idag finns endast ett fåtal gårdar kvar i kommunen.

Den kommunala målsättningen är att verka för att odlingsmarker i kommunen brukas för livsmedel-, foder- eller energiproduktion. Vid fysisk planering ska strävan vara att bevara odlingsmarken vid förändringar av bebyggelse, infrastruktur och anläggningar.

Fornlämningar

Fasta fornlämningar är skyddade enligt lag om kulturminnen. Fasta fornlämningar är lämningar efter människors verksamhet under forna tider, som har tillkommit genom äldre tiders bruk och som är varaktigt övergivna i oftast minst 100 år.

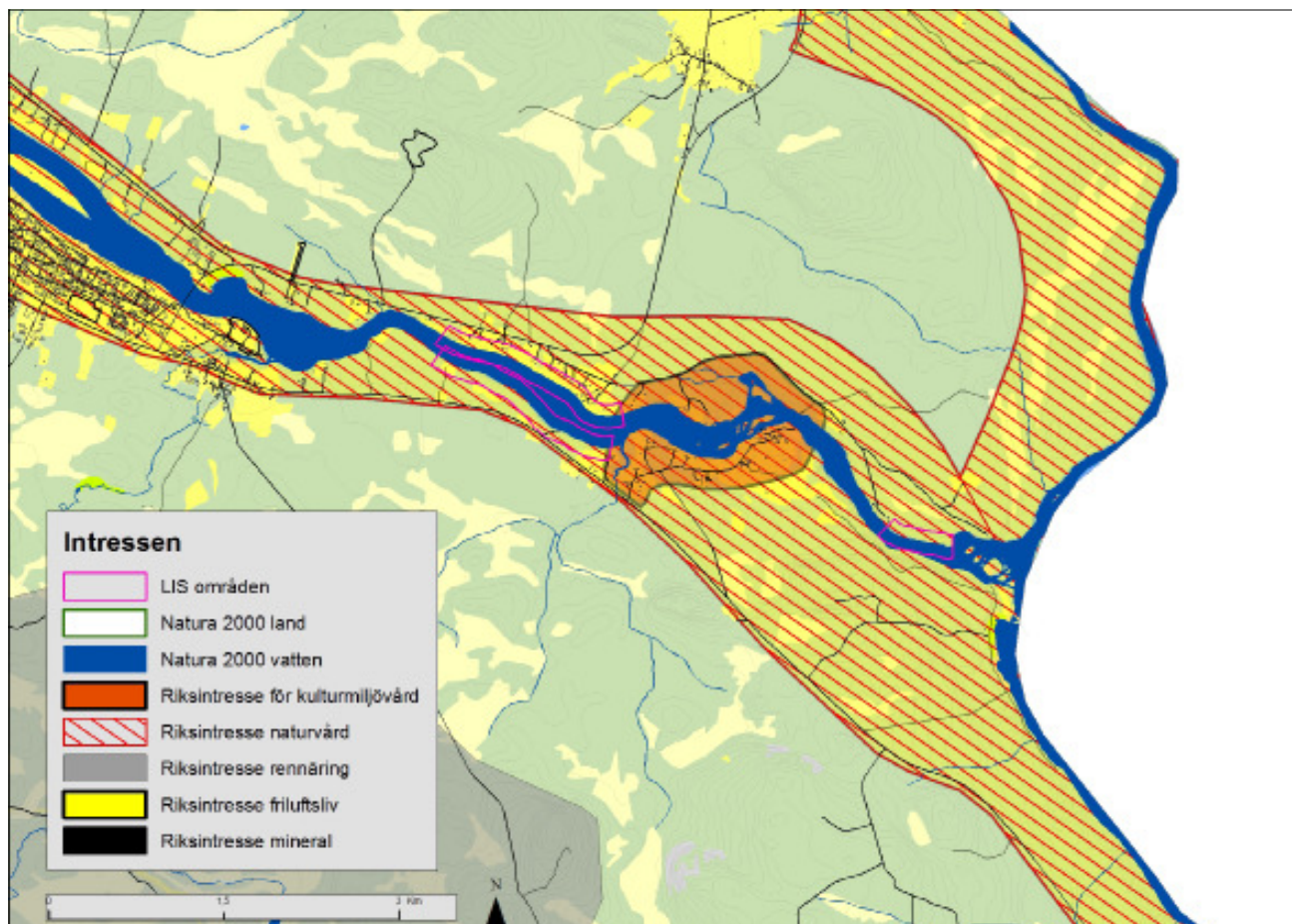
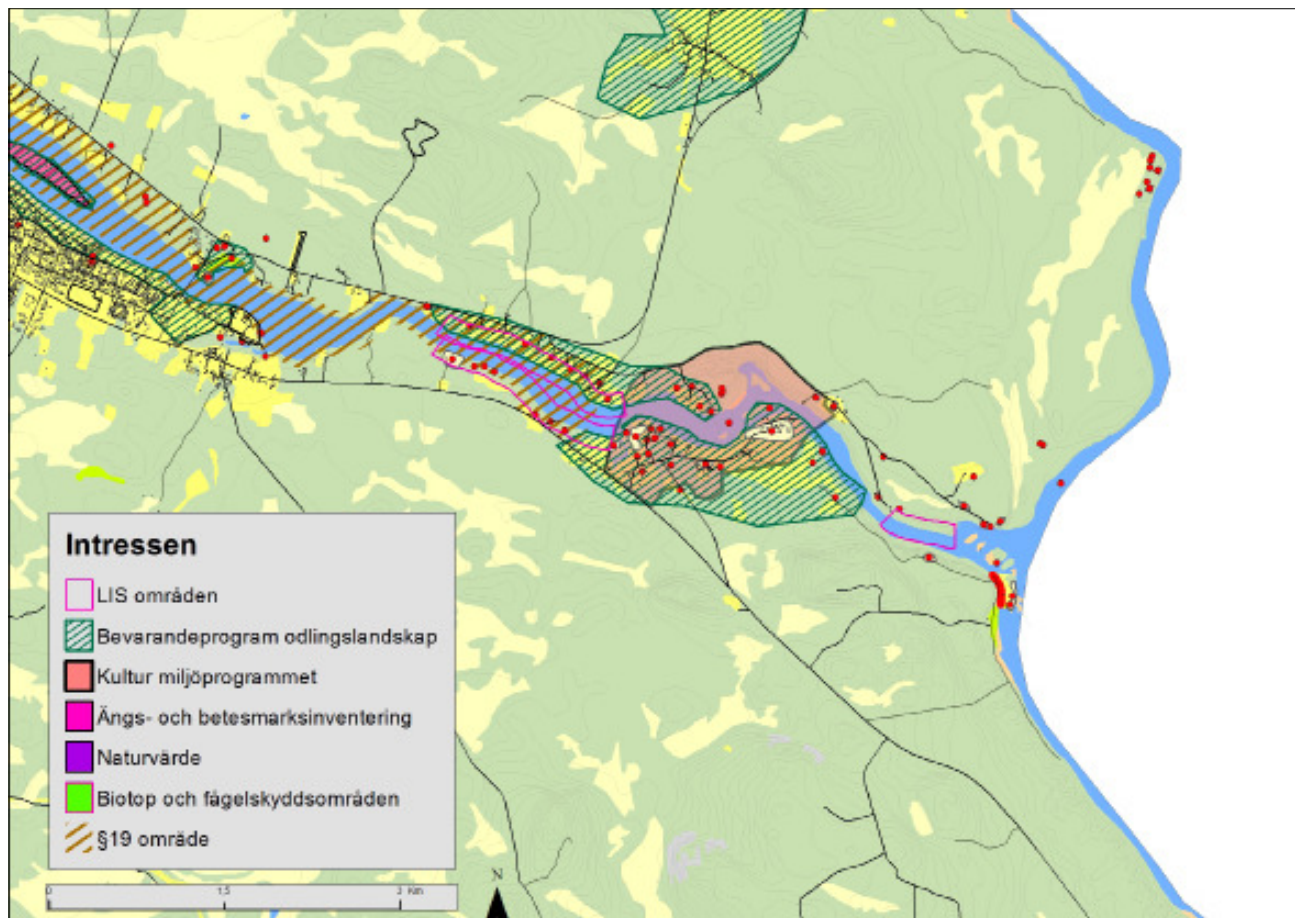
Det är förbudet att utan tillstånd från länsstyrelsen rubba, ta bort, gräva ut eller genom bebyggelse, plantering eller på annat sätt ändra eller skada en fast fornlämning. Lämningar yngre än 100 år från verksamheter som inte längre förekommer i dagens samhälle räknas som kulturlämningar exempelvis byggnader, tjärdalar, kolbottnar och även kyrkliga kulturmiljöer. Kulturlämningar skyddas av skogsvårdslagen.

I Kengis finns ett stort antal fornlämningar. Boende ska inte placeras vid kända fornlämningar. Längs med väg 99 finns torplämningar med lämningar av husgrund och spismurar. Torpen är enligt uppgift från 140-80-talet och tillhörde Kengisbruk. Det finns även några boplatzvallar med lämningar av skärvstenar.

I området finns även lämningar av den tidigare marknadsplatsen. Området med marknadsstugorna omfattade en 80x80m yta. Området är tämligen kraftigt påverkat av senare aktiviteter. En marknadsstuga, tydligen på ursprunglig plats, finns i områdets nordöstra del. Stugan håller på att förfalla helt och taket har rasat in.

I närheten av marknadsplatsen finns ett område med gårdstomt efter en prästgård. Ödekyrkogården i områdets centrala del är omgärdad av staket. Inom kyrkogården är ett trettio-tal gropar, finns ett gravhus, byggt av grova stockar som är restaurerad. En minnestavla ovanför dörren medföljande inskription: *Täsä Lepä Gestigiwarin Johan Aroninpojan puoliso Britta Cajsa Herikin. Tyltär joka syndyi sinä 15 Tuoko kunsä 1798 ja kuolisinä 24 Huhti Kunsä 1848.* Texten på ålderdomlig finska kan översättas så här (ordet Herik i texten bör avse namnet Henrik): *Här*

16. Kengis



16. Kengis

vilar gästgivarens Johan Aronssons gemål Britta Cajsa Heriks Dotter som föddes den 15 maj 1798 och dog den 24 april 1848.

Den andra kyrkan fanns här i området fram till 1839 då den flyttades till nuvarande Pajala centralort. De på platsen idag befintliga lämningarna är inte den ursprungliga kyrkgrunden.

Den gamla begravningsplatsen i Manganiemi som ligger på östra älvstranden till höger om Pylonbron i centralorten bör inte bebyggas. Området är Pajalas första och äldsta begravningsplats. Denna flyttades sedan till Kengis där den första kyrkan byggdes. Området borde istället kunna synliggöras och bli ett utflyktsmål.

Rennäring

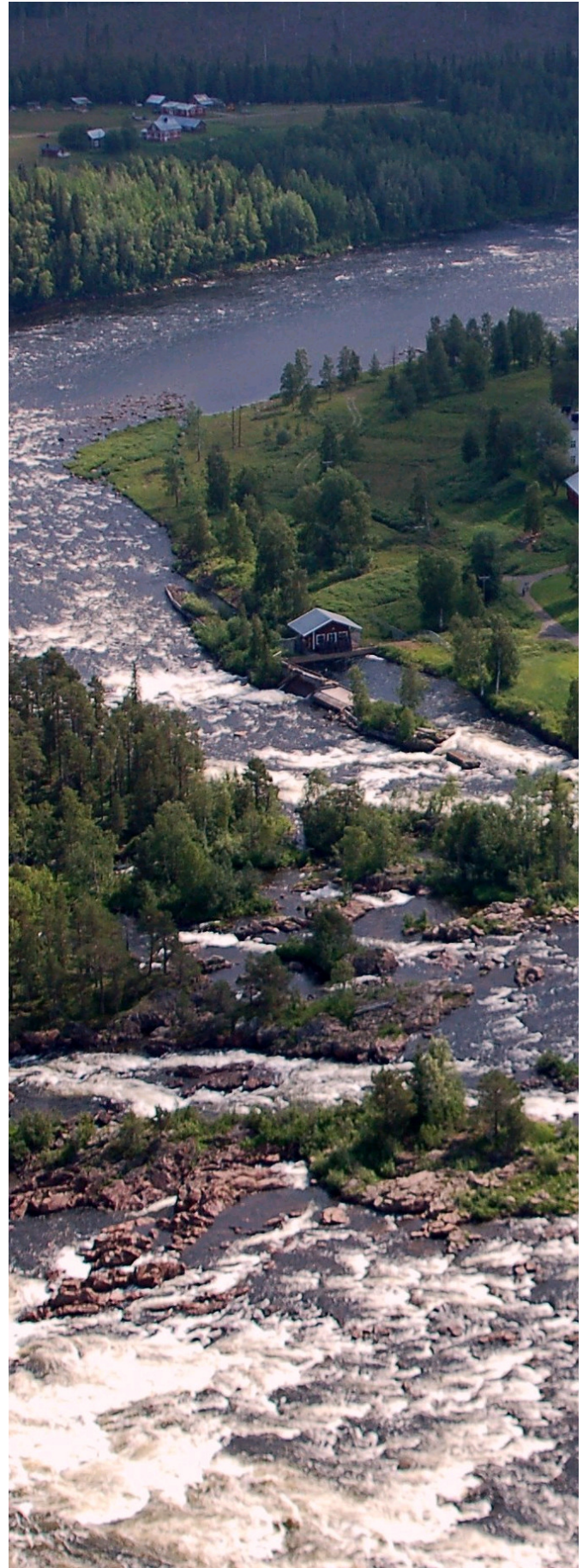
Koncessionsrenskötsel är en unik form av renskötsel som endast utövas i denna del av landet. För att få tillstånd att bedriva renskötsel krävs tillstånd från Länsstyrelsen. Det primära villkoret är att den sökande är renskötselberättigad enligt rennäringslagen det vill säga är av samisk börd. Koncessionen lämnas för en viss tid och innebär att koncessionshavaren har rätt att inneha egna rennar samt ta hand om skötselrennar från markägare till jordbruksfastigheterna i byarna. Samernas rätt till nyttjande av land och vatten grundar sig till urminneshävd och är skyddad genom grundlagen.

Riksintresse för rennärigen innebär att mark- och vattenområden som har betydelse för rennärigen ska så långt som möjligt skyddas mot åtgärder som påtagligt kan försvåra rennärigen bedrivande. Dessa områden är flyttleder mellan olika betesområden, rastbeten och svåra passager. Pajala kommun anser att det är av stor vikt att koncessionsrenskötsel lever vidare i kommunen. Kommunen anser att rennärigen har ett högt kulturvärde samtidigt som en genuin och levande rennärigen har en stor turistisk potential.

Landskapsbildskydd

Landskapsbildskydd finns väster om Kengis.

Landskapsbildskydd, enligt § 19 f.d naturvårdslagen, finns i delar av området. Skyddet omfattar områden inom vilket särskilda åtgärder behövs för att skydda eller vårda naturmiljön men som med hänsyn till den begränsade omfattningen av åtgärderna eller andra omständigheter inte lämpligen bör avsättas till naturreservat, kan av länsstyrelsen förklaras som naturvårdsområde.



16. Kengis

RISKER

Översvämningrisker

Vattenflödet i Torneälv varierar kraftigt under olika årstider på grund av att det finns få flödesutjämnande vattenmagasin (sjöar) inom vattenområdet. Vårfloderna kan bidra med skador på stränderna och byggnader längs med älvarna när vattennivån stiger flera meter. Till följd av ett varmare klimat ökar risken för större nederbördsmängder samt snö under vintern vilket ger stora vårflöden och marköversvämningar.

Stora delar av strandytorna längs älvdalarna i kommunen hotas av översvämningar. De mest utsatta områdena de senaste åren har varit kring Anttis, Torinen och Lovikka efter Torneälv. Konsekvenserna kan bli att fastigheter blir obebodda, människor och djur måste förflyttas, vägar översvämmas och måste stängas av. Risk för att enskilda avloppsanläggningar bräddas inom det översvämningsområdet med risk för bakterier i vattentäkter.

Området gränsar till ett område med risk för översvämning.

Isproppar

Under islossning kan vattenståndet lokalt stiga avsevärt på grund av isproppar som uppstår i låga, breda och långa lugnvattenpartier där älven till och med kan vara bottenfryst. Under 1900-talet har is-

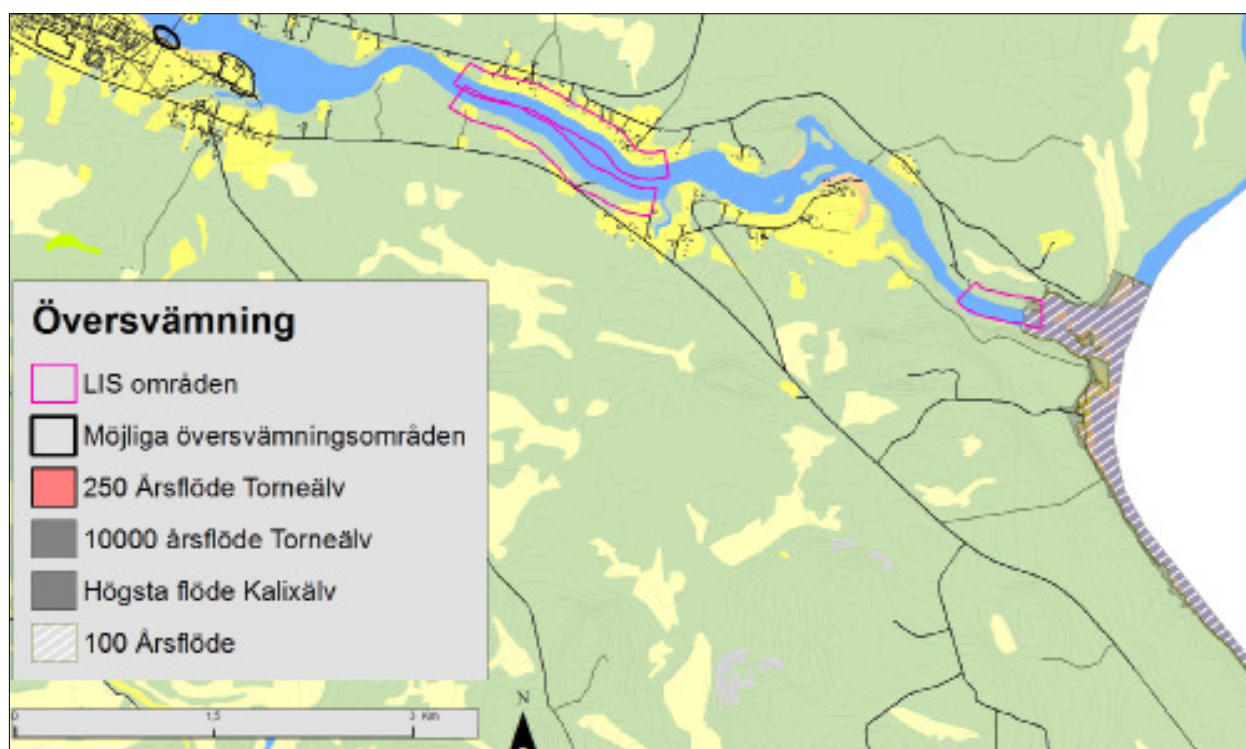
proppar orsakat stora översvämningar åtminstone sju gånger i Torne älv och förstört värden för flera miljoner kronor under perioden 1984-1986. En del av ispropparna bildas på samma ställen från år till år, men de kan även uppstå på helt oförutsedda platser.

Propparna bildas ofta i grunda, breda och långa lugnvatten där isen vanligen blir tjock. Bildandet av isproppar beror mycket på väderförhållandena under vårvintern, som till exempel när och hur snabbt snön och isen smälter samt förhållandena under hösten och vintern, till exempelvis snömängd, istjocklek har inverkan.

Skred

Erosionen vid stränderna är störst mot slutet av våren när tjälen gått ur jorden men vårfloden ännu inte sjunkit. Pajala centralort, Tärendö, Merasjärvi och Narken är några utvalda områden som har genomgått av en ras- och skredrisksinventering på uppdrag av Statens räddningsverk. Vilka områden som har varit aktuella för inventering har beslutats genom en förstudie gjord av SGI. Generellt kan man säga att vid alla större vattendrag finns stabilitetsproblem. Viss mark, särskilt lermark med brant slänt mot vattnet, är känslig för skred och vid islossning är riskerna stora för erosion längs strandbranterna.

Vid framtida planering är ovanstående viktiga faktorer att ta hänsyn till för att säkra för lämpliga bostadsområden och ett hållbart boende. Det är



16. Kengis

inte lämpligt att placera ny bebyggelse inom ras och erosionsriskområden dvs. nära branta slänter eller på områden där det är känt sen tidigare översvämningar och ras. Detta förutsätter kunskap om markens egenskaper och var det finns raviner och gamla skredärr. På de platser där det redan finns bebyggelse måste man bedöma hur stor skredrisken är och om det behövs, vilka åtgärder som ska sättas in.

LANDSBYGDSUTVECKLING

Kengis ligger inom den i ÖP:n utpekade utvecklingszon som ligger i östvästlig riktning där mest förändringar väntas med nya gruvor, nya vägar, ny järnväg, nya kraftledningar, vindkraft. En annan viktig näring vars utveckling förväntas påverka kommunen är turist- och besöksnäringen. Där förväntas främst upplevelser i natur vara det som lockar, med fiske, jakt, kanotning, ridning, cykling, skoter, hundspann osv.

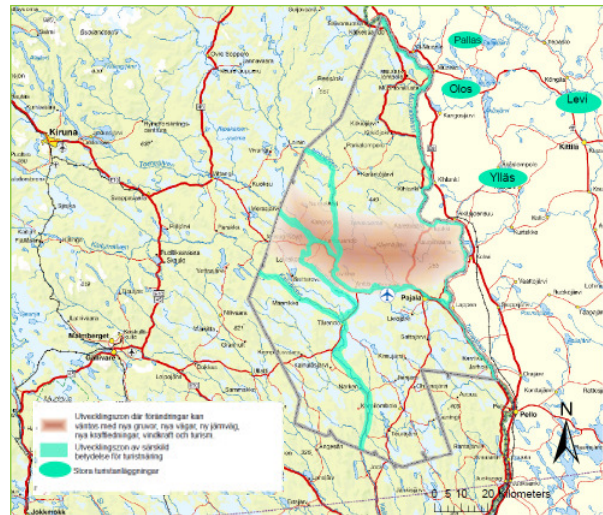
Pajala kommun ligger mellan två viktiga turistområden, Kiruna/ Jukkasjärvi/Riksgränsen i väster och de finska fjällen med de stora turistorterna Ylläs, Levi, Pallas och Olos i öster. Det gör att även turismen mellan dessa målpunkter kan förväntas utvecklas. Turistnäringen i dessa områden gynnas av attraktiva strandnära och attraktiva boendemiljöer.

Fisket i området är en viktig turistnäring.

Kommunen vill eftersträva en förtätning i befintliga byar och tätorter och det ska ske genom att bygga vidare på den befintliga strukturen dock utan att förstöra karaktär och bybild. Att ha kvar och lyfta fram den genuina, särpräglade byggnadskulturen är viktigt. Även fritidsbebyggelse och turismanläggningar kan placeras med anslutning till befintliga byar. Detta skulle gynna både landskapsbild och kommunekonomin och öka underlaget för offentlig och kommersiell service.

Ökade möjligheter till boende i attraktiv miljö bedöms kunna locka fler invånare till orten. En ökad befolkning kan förstärka byarna och skapa ett underlag för offentlig och kommersiell service som handel, kommunalt vatten/avlopp mm. Att möta den efterfrågan som finns i området är en viktig utvecklingsfråga för kommunen.

Området ligger inom pendlingsavstånd till gruvområdet i Kaunisvaara och har Pajala centralort med all samhällsservice inom kort avstånd. Pajala är centralort och har det största utbudet av handel och service i kommunen. I Pajala finns dagligvarubutik, skola, förskola, samt butiker med specialvaror, restauranger och äldreomsorg.



Utvecklingszonen ur ÖP:n

SLUTSATSER

LIS-området ligger delvis inom ett bevarandevärd odlingslandskap av klass 2 i bevarandeprogram för odlingslandskapet. Pajala kommun har valt att ta med byar som tidigare haft ett större befolkningsunderlag eftersom kommunen tror att hemvändare i större grad kommer att välja att flytta tillbaka till byar där de har en anknytning. Många av dessa byar har fram till 1950-talet varit beroende av skogs- och jordbruksnäringar och trots att det endast finns två aktiva jordbruk i kommunen är det en viktig del att värna om. Den utveckling som sker och det minskade behovet av jordbruksmark påverkar landskapsbild negativt. En viss nybyggnation kan bidra till att hålla landskapet öppet och förhindra att stränderna förslyas och området hävdas. Kommunen kommer att tillämpa en försiktig exploatering med stor hänsyn till landskapsbild. Stor försiktighet skall gällas i områden med skyddsvärd odlingslandskap.

LIS-området gränsar till riksintresset för kulturmiljövård och det området som är redovisat i kulturmiljöprogrammet.

Hänsyn bör tas till fornlämningarna i området.

Söder om Kengis finns riksintresse för rennäringsen

16. Kengis

som inte påverkas av en exploatering.

En eventuell exploatering i området ska ske med stor hänsyn till landskapsbilden och den redan befintliga bebyggelsen.

Hänsyn ska tas till den planerade vandringsleden från området till Pajala centralort.

Området gränsar till ett utpekade område med risk för översvämningar. Vid lägre partier finns översvämningensrisk och en noggrann utredning ska göras innan bygglov kan ges.

Älvssträckan runt byarna är en attraktiv och naturskön miljö med bra förutsättningar för bebyggelse då markförhållanden i området är goda. Området består av odlingsmark och stränderna i området är inte sankmark. Bebyggelsen bör även placeras så allmänhetens tillgänglighet till och längs stränder inte påverkas. Hänsyn ska även tas till växt- och djurlivet. För etableringar krävs godkända avloppslösningar. Komplettering av bebyggelse för verksamhet och boende skall ske med hänsyn till de kulturvärden som finns på platsen.

Det finns ett befintligt vägnät i området som kan vid en förtätning behöva förbättras.

Från bruket och österut mot sammanflödet med Muonio älv lämnas utanför LIS-området på grund

av natur och kulturvärden. Halvön där Kengis bruk ligger exploateras ej för att inte äventyra det kulturella värdet av området. Bebyggelse finns till största delen längs med södra stranden. Det finns möjligheter till förtätning och ytterligare strandnära bebyggelse på norra sidan älven.

Under 1800-talet försvann många kringbyggda gårdar eftersom de gamla byarnas många små utspridda åkrar lades ihop till större och mer lättbrukade enheter. Detta innebär att många gårdar flyttades ut till sina nya marker där de sedan byggdes upp i glesare och modernare gårdsformer.

Tornedalen är idag ett av de få områden i Norden som fortfarande har ett flertal komplett bevarade fyrlängande gårdar och ett stort antal med tre gårdssidor bevarade. Det är dessa anläggningar och enskilda byggnader som utgör Pajala kommuns karaktärsbyggnader. Det är av stor vikt att de bevarade kringbyggda gårdarna får behålla sin placering och behålla sina byggnader. I planeringen skall dessa försöka skyddas. På kommunens hemsida och på Plan- och miljökontoret finns "Att bygga vidare på byggnadstraditionen i Tornedalen", en skrift om vad som är karaktäristiskt i den traditionella bebyggelsen. I kulturmiljöer är det viktigt att eventuella nya byggnader passar in i kulturlandskapet och att man i byggandet utgår från landskapets givna förutsättningar. För att bevara de för landskapsbilden värdefulla dragen i landskapet bör byggandet ske med eftertanke.



Kengisforsen

Foto: Tomas Calla

16. Kengis



Kengis Foto: Tomas Calla

Blir byggnadstrycket stort i Kengis ska en fördjupa översiktplan eller en detaljplan upprättas i området.

För att säkerställa allmänhetens rätt till stranden ska en fri passage lämnas mellan strand och tomt. Passagen ska utformas på ett sätt som tydligt visar att allmänheten har rätt att vistas i strandområdet. Bredden på den fria passagen bestäms av förhållandena på platsen såsom landskapets karaktär och dess naturliga förutsättningar.

I vissa områden kan åtgärder som gör att området ser privatiserat ut förbjudas och i vissa områden ska gränsen mellan privat och allmänt tydliggöras exempelvis med staket eller häckar eller genom att passagen utformas som ett natur- eller parkstråk.

Området har stor betydelse för allmänheten och därför är det mycket viktigt att den fria passagen utformas på ett tydligt sätt. Området är väldigt öppet och flackt och smala passager kan upplevas som trånga och inte möjliga att passera.

Vid befintliga skogsområden där landskapet är mer slutet till exempel i ett skogsområde, kan passagen däremot vara smalare. För att bevara goda livsvillkoret för djur- och växtlivet kan det i vissa

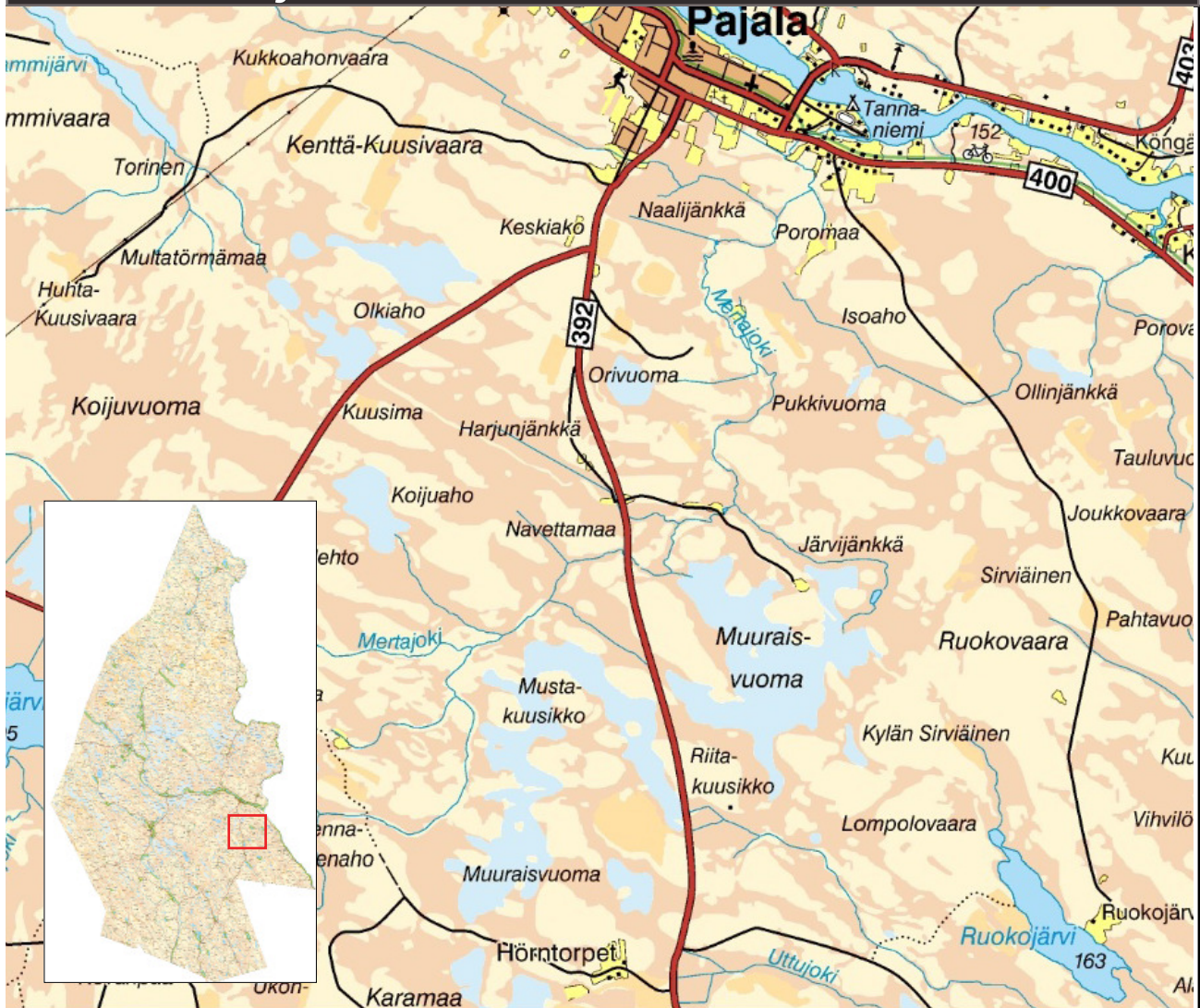
områden vara lämpligt att bevara skogsområden närmas stranden. Ridån bör utformas så att den inte minskar attraktiviteten i området. Exempelvis kan grupper av träd eller glest placerade träd bevaras utan att utsikten mot vattnet försämras.

I Kengis bör den fria passagen minst vara 30 meter men ska anpassas utifrån landskapsbilden.

Finns det en brant vid stranden bör passagen läggas ovanför branten om det inte finns en tillräcklig avsats nära stranden. Är området väldigt känsligt kan den fria passagen utformas med spångar eller förläggas högre upp på land för att skydda växt- och djurliv. Stråk som ökar tillgängligheten bör bevaras och bryggor bör inte placeras vid varje fastighet utan planeras till en plats.

Längs hela vägsträckan 879 finns en artrik välgkant som bör värdas. Vid Kengis och nerströms älven mot sammanflödet med Muonio älv har flera sällsynta örter hittas på stränderna.

17. Ruokojärvi



Särskild hänsyn

- Runt sjön Ruokojärvi finns en sumpskog som inte bör bebyggas.
- Stränderna är till viss del inte lämpliga för bebyggelse.
- Vägen till Ruokojärvi bör förbättras.

Uppfyllda kriterier för LIS

- Området ligger inom pendlingsavstånd till gruvetableringen.
- En ökad befolkning kan förtäta och förstärka byarna och skapa ett underlag för offentlig och kommersiell service i främst Pajala.
- Turistnäringen i området gynnas av ökad befolkning och attraktiva boendelägen.
- Att möta den efterfrågan som finns i området är en viktig utvecklingsfråga för kommunen.

Övrigt

Dokumenterade värden

- Muonio- och Torne älv och tillrinnande bäckar ingår i Torne och Kalix älvsystem som är ett Natura 2000-område.



17. Ruokojärvi

FÖRUTSÄTTNINGAR

Bakgrund

Ruokojärvi ligger en mil söder om Pajala centralort och är ett populärt fiske och utflyktsmål. Området nyttjas både under sommar- och vintertid. I närheten av sjön finns en övergiven tornedalsgård och något fritidshus.

Ruokojärvi är av intresse för stugetableringar för vildmarksturismen. Inget gemensamt vatten eller avlopp finns.

Landskapsbild

Landskapet präglas av skogsmark och öppna odlingsmarker ner mot älven. Skogsmarken består av blandskog, gran och björk. I övrigt består området av igenväxande odlingsmark och ängsliknande vegetation (höga örter och frodigt gräs).

Den nordöstra delen av sjön domineras av sumpskog med inslag av barrskog. Området som är 22 hektar bör inte bebyggas.

Infrastruktur

Vägnät

Vägen som leder till Ruokojärvi är en sämre skogsbilväg och om en exploatering av området sker måste vägen förbättras. Vägen ansluter till riksväg 99.

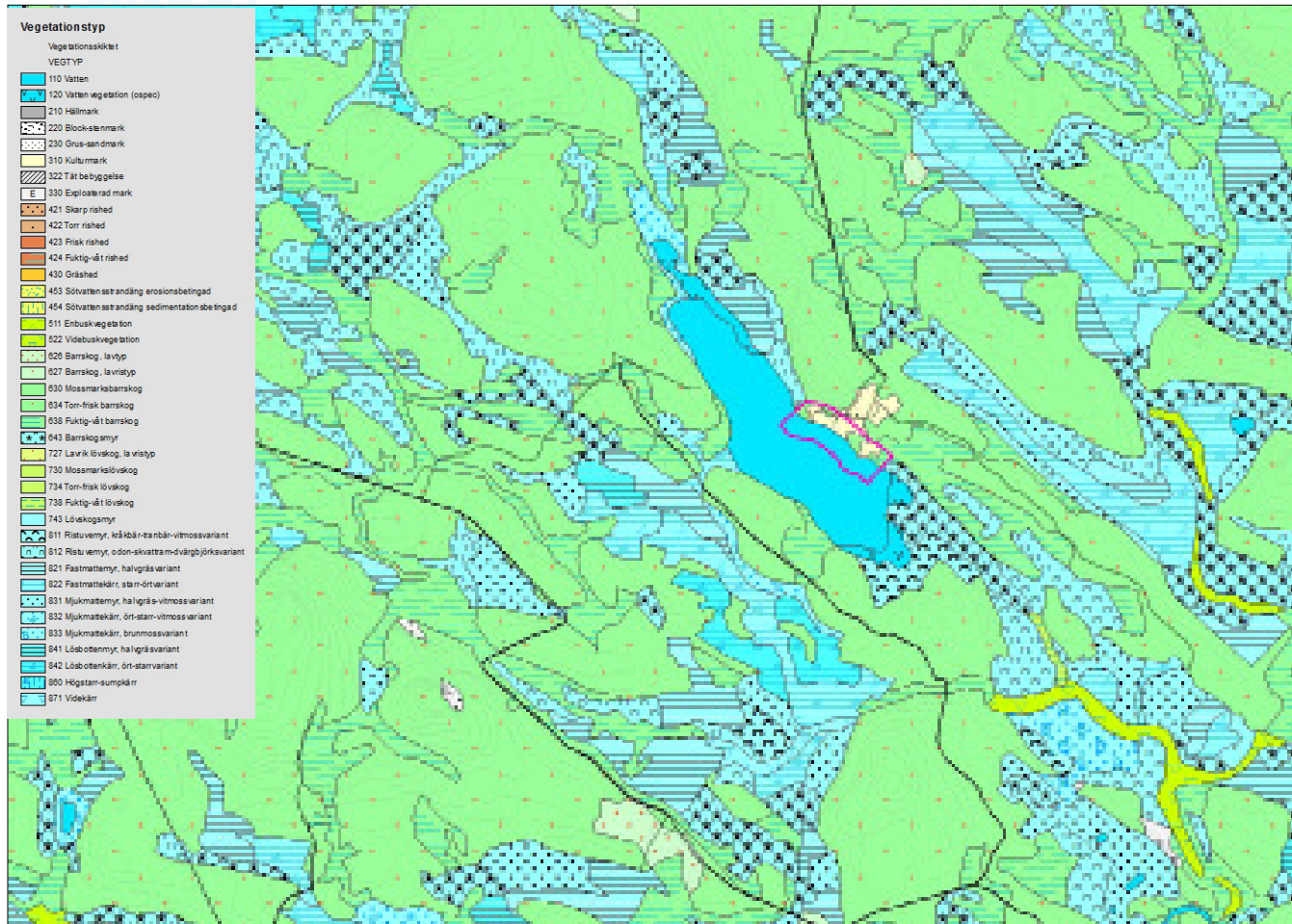
Kommunalt vatten- och avloppsnät

Det finns inte kommunalt VA-nät i området.

Enskilda avlopp

Om det kommunala avloppsnätet finns inom rimligt avstånd bör man alltid i första hand ansluta sig till detta.

I de områden som saknar kommunalt avlopp måste fastighetsägaren ordna en enskild avloppsanläggning eller vara del i en gemensam avloppsanläggning tillsammans med sina grannfastigheter. Kravet enligt gällande lagstiftning är längre gående rening än slamavskiljning. Enligt Naturvårdsverkets allmänna råd skall en rening av avloppsvattnet uppnås med avseende på miljöskydd på minst 90 % av BOD7 och 70 % av fosfor. Vid känsliga vattendrag som exempelvis sjöar med övergödningsproblem kan högre krav ställas. Av-



17. Ruokojärvi

stånd till ytvatten eller dike skall normalt vara 10-30 meter från en avloppsanläggning.

Beroende på vilken typ av jordmaterial det är på platsen kan fastighetsägaren välja mellan olika typer av avloppsanläggningar. De vanligaste är infiltration, markbädd, minireningsverk och sluten tank. Utöver dessa finns även anläggningar där man samlar upp urin och fekalier för att kunna använda detta som en resurs i form av gödsel. Infiltrationsanläggningar går inte att anlägga på alla platser då de kräver en viss typ av mark. Fastighetsägaren måste genom jordprov skaffa sig kännedom om markens genomsläpplighet så att den varken är för tät för att möjliggöra infiltration eller för grovkorning så att tillräcklig rening inte uppnås. Moränmarker är ofta lämpliga för infiltration men jordprov behövs för att se hur bra infiltrationskapaciteten är och därmed kunna dimensionera anläggningen rätt. Moränmarker innehåller olika mängder av silt, sand och grus vilket avgör deras lämplighet för infiltration.

Övriga avloppsanläggningar är inte beroende av typen av mark annat än om det finns mycket berg som kommer fram i dagen eller ligger ytligt. Närhet till och placering av vattentäkter på den egna fastigheten och hos grannar bestämmer lämplig plats för anläggningen. Vilken avloppsanläggning som valts och jordmaterialet på plats bestämmer vilka skyddsavstånd som behövs till vattentäkter. Täta jordar innebär att korta skyddsavstånd är tillräckligt och grova jordar att längre skyddsavstånd krävs. Siltig morän är exempel på täta jordar och grusig morän exempel på grova jordar. Typen av vattentäkt är också relevant, en grävd brunn är exempelvis känsligare än en borrarad brunn.

Grundvattennivån i marken och hur hög den är vid de högsta vattenflödena påverkar också möjligheterna till att anlägga en avloppsanläggning. För att en infiltration skall kunna anläggas krävs ett minsta vertikalt skyddsavstånd på 1 meter mellan infiltrationsyta och grundvattenyta. Även övriga anläggningar är beroende av att ligga ovanför grundvattenytan för att fungera som avsett.

Friluftsliv

Ruokojärvi är Pajala centralorts närmast belägna sjö och ett populärt fiske och utflyktsmål.

Vattenkvalitet

Statusen för Ruokojärvi bedömdes 2009 till att ha hög ekologisk status och god kemisk ytvattenstatus undantaget kvicksilver och kvicksilverfören-

ingar. Huvudavrinningsområde är Torneälven och Ruokojärvi mynnar i Tupojoki.

Bedömningen är att strandnära bebyggelse inte kommer att sänka den ekologiska eller kemiska statusen förutsatt att avloppslösningarna uppfyller Naturvårdsverkets allmänna råd NFS 2006:7 krav på rening. Beträffande näringsämnen föreligger ingen övergödningsproblematik.

RISKER

LIS-området placeras i anslutning till befintlig bebyggelse och området är begränsat i storlek för att minska påverkan på naturen. Större delen av Ruokojärvi sjö kommer att förbli oexploaterad.

17. Ruokojärvi

DOKUMENTERADE VÄRDEN

Riksintresse

Muonio- och Torne älv och tillrinnande bäckar ingår i Torne och Kalix älvsystem som är ett Natura 2000-område. Området är av riksintresse för naturvård och för det rörliga friluftslivet.

Fornlämningar

I Ruokojärvi finns inga kända fornlämningar.

Rennäring

Koncessionsrenskötsel är en unik form av renskötsel som endast utövas i denna del av landet. För att få tillstånd att bedriva renskötsel krävs tillstånd från Länsstyrelsen. Det primära villkoret är att den sökande är renskötselberättigad enligt rennäringslagen det vill säga är av samisk börd. Koncessionen lämnas för en viss tid och innebär att koncessionshavaren har rätt att inneha egna rennar samt ta hand om skötselrennar från markägare till jordbruksfastigheterna i byarna. Samernas rätt till nyttjande av land och vatten grundar sig till urminneshävd och är skyddad genom grundlagen.

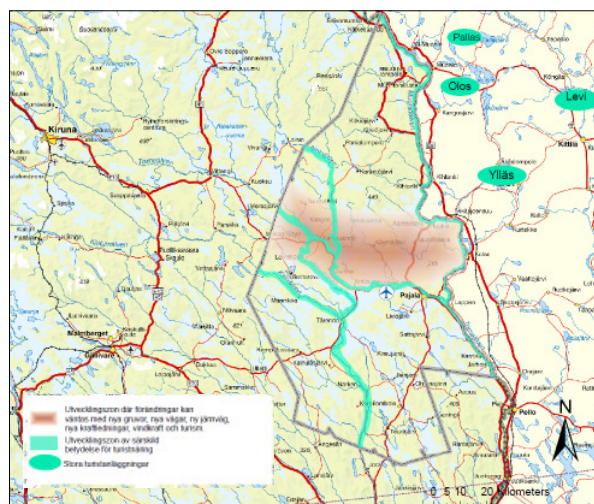
Riksintresse för rennärigen innebär att mark- och vattenområden som har betydelse för rennärigen ska så långt som möjligt skyddas mot åtgärder som påtagligt kan försvåra rennärigen bedrivande. Dessa områden är flyttleder mellan olika betesområden, rastbeten och svåra passager. Pajala kommun anser att det är av stor vikt att koncessionsrenskötsel lever vidare i kommunen. Kommunen anser att rennärigen har ett högt kulturvärde samtidigt som en genuin och levande rennäring har en stor turistisk potential.

Söder om Ruokojärvi finns Suorsa området som är ett av Sattajärvi samebys viktigaste kärnområde under sommarhalvåret. Området ligger mellan Isovaara och Lompolovaara i syd-väst, Honkamaa och Suorsapakka i väst, Ruokovaara i öst samt i Liviöjärvi i norr. Används under sommarhalvåret som höstland väster om väg 392, som sommarland öster om samma väg samt vårländ syd-väst om Liviöjärvi. Området är dessutom ett intensivt kalvningsområde inom västra delen, kalvmärkningsplats under sommaren samt slaktplats under hösten. Inom området finns flera fasta renskötseplanläggningar. Frodiga myrmarker och artrika barrskogar ger området goda sommarbetesmöjligheter.

LANDSBYGDSUTVECKLING

Ruokojärvi ligger inom den i ÖP:n utpekade utvecklingszonen som ligger i östvästlig riktning där mest förändringar väntas med nya gruvor, nya vägar, ny järnväg, nya kraftledningar, vindkraft. En annan viktig näring vars utveckling förväntas påverka kommunen är turist- och besöksnäringen. Där förväntas främst upplevelser i natur vara det som lockar, med fiske, jakt, kanoting, ridning, cykling, skoter, hundspann osv.

Pajala kommun ligger mellan två viktiga turistområden, Kiruna/ Jukkasjärvi/Riksgränsen i väster och de finska fjällen med de stora turistorterna Ylläs, Levi, Pallas och Olos i öster. Det gör att även turismen mellan dessa målpunkter kan förväntas utvecklas.



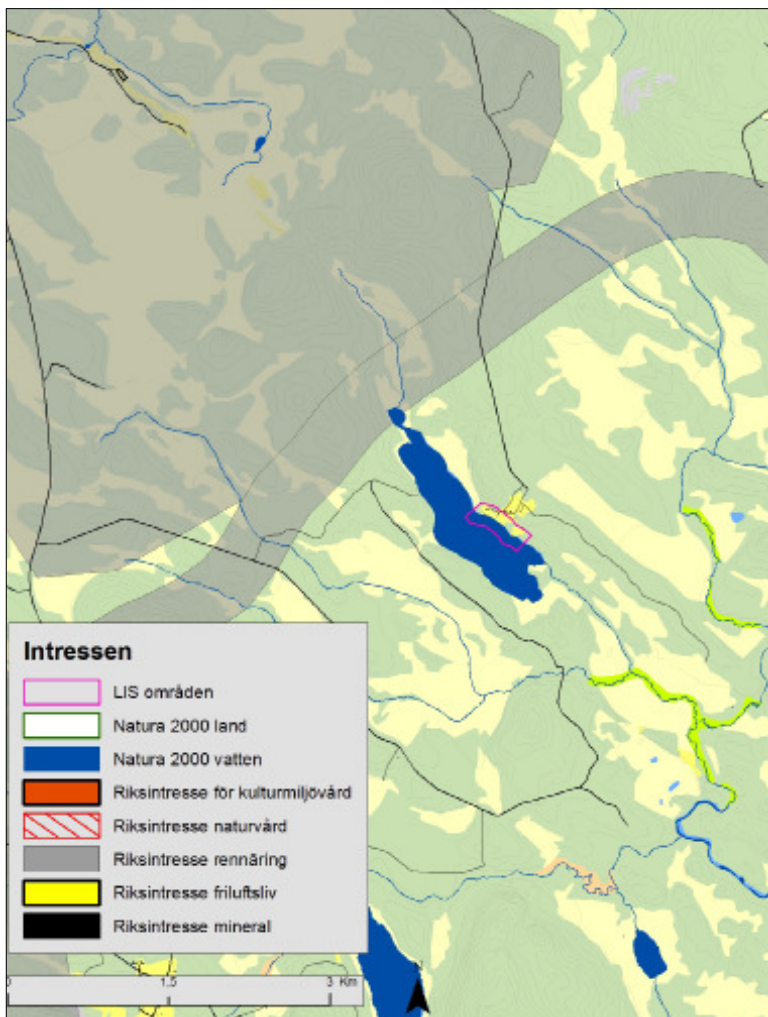
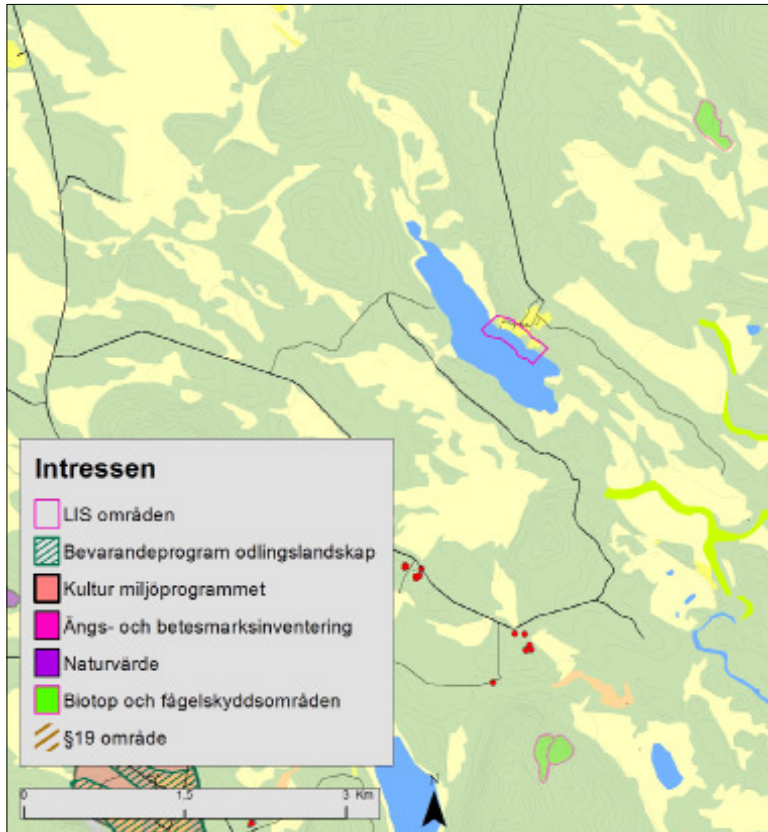
Utvecklingszonen från ÖP:n

Ökade möjligheter till besöksnäring i attraktiva miljöer bedöms ge fler arbetstillfällen. Tillgängligheten till området ökar.

Turistnäringen i dessa områden gynnas av attraktiva strandnära och attraktiva boendemiljöer. Att möta den efterfrågan som finns i området är en viktig utvecklingsfråga för kommunen.

Området är inom ett rimligt pendlingsavstånd till gruvområdet i Kaunisvaara och har Pajala centralort med all samhällsservice inom kort avstånd. I Pajala centralort finns dagligvarubutik, skola, barnomsorg, samt butiker med specialvaror. Pajala har även restauranger, äldrevård.

17. Ruokojärvi



SLUTSATSER

I området finns inga motstående intressen. Norra delen av sjön, som inte är utpekad som LIS-område, gränsar mot en flyttled som är ett riksintresse för rennärningen.

Närheten till Pajala centralort är den största anledningen till att ha Ruokojärvi som ett LIS-område. Som enda tätortsnära sjö har Ruokojärvi stora utvecklingspotentialer för såväl fritidsbostäder och kolonilotter.

Området kan ses som ett utmärkt rekreationsområde för boende i centralorten. Området ligger inom rimligt avstånd för personer som inte är bilburna. Ett alternativ vore att ha ett liknande kolonilotter eller fisketurism. Pajala är centralort och har det största utbudet av handel och service i kommunen.

Eftersom området saknar infrastruktur i form av VA-nät och vägen är undermålig bedöms att området endast bör användas för fritidsboende eller turist satsningar. Det finns en befintlig väg till området som kan vid en förtätning behöva förbättras.

Området kring sjön är en attraktiv och naturskön miljö med bra förutsättningar för bebyggelse då markförhållanden i området är goda. Bebyggelsen bör även placeras så allmänhetens tillgänglighet till och längs stränder inte påverkas. Hänsyn ska även tas till växt- och djurlivet. För etableringar krävs godkända avloppslösningar. Komplettering av bebyggelse för verksamhet och boende skall ske med hänsyn till de kulturvärden som finns på platsen.

För att säkerställa allmänhetens rätt till stranden ska en fri passage lämnas mellan strand och tomt. Passagen ska utformas på ett sätt som tydligt visar att allmänheten har rätt att vistas i strandområdet. Bredden på den fria passagen bestäms av förhållandena på platsen såsom landskapets karaktär och dess naturliga förutsättningar. Ruokojärvi har ett mer slutet landskap av skogsmark och den fria passagen bör vara minst 30 meter. För att bevara goda livsvillkoret för djur- och växtlivet kan det i vissa områden vara lämpligt att bevara skogsområdena närmas stranden. Ridån bör utformas så att den inte minskar attraktiviteten i området. Exempelvis kan grupper av träd eller glest placerade träd bevaras utan att utsikten mot vattnet försämraras. Är området väldigt känsligt kan den fria passagen utformas med spångar eller förläggas högre upp på land för att skydda växt- och djurliv. Stråk som ökar tillgängligheten bör bevaras och bryggor bör inte placeras vid varje fastighet utan planeras till en plats.