

Årsredovisning 2018

PAJALA KOMMUN

Aareavaara Anttis Autio Brobacken Ekorrbacken Erkheikki Fällan Granheden Granvik Grönbo Hangasjärvi Hannumäki Hiirenkangas Hoppet Hukanmaa Huuki Hörntorpet Jarhois Jierijärvi Juhonpieti Junosuando Kaalama Kaalamakoski Kaarnevaara Kainulasjärvi Kangos Kardis Kassa Kaunisvaara Kengis N:a Kengis S:a Keräntöjärvi Kieksiäisvaara Kihlanki Kirnujärvi Kitkiöjoki Kitkiöjärvi Kivijärvi Kolari Kompeluslehto Kompelusvaara Korpilombolo Kurkkio Kuusilaki Kuusiniemi Kätkesuando Käymäjärvi Lahnajärvi Lahnasuando Laitamaa Lahdenpää Lautakoski Limingojoki Limingojärvi Liviöjärvi Lovikka Långheden Markusvinsa Merasjärvi Mukkakangas Muodoslompolo Muonionalusta Männikkö Narcken Nuoksujärvi Nuuksujärvi Nytorp Ohtanajärvi Oksajärvi Paharova Pajala Parkajoki Parkalompolo Paturi Pempeljärvi Pentäsjärvi Peräjävaara Pimpiö Pirttiniemi Pissiniemi Puolamajärvi Pääjärvi Rissa Ristimella Ruosteranta Sahavaara Saittajärvi Saittarova Salmijärvi Sattajärvi Selkäjärvi Suaningi Särkkimukka Taipalensuu Teurajärvi Tjäderbo Torinen Tornefors Tärendö Törmäsniva Vaenvaara Virkamaa

Innehållsförteckning

INLEDNING	1
Ordet Kommunstyrelsens ordförande	1
Ordet Kommunchefen	2
Politisk organisation Mandatfördelning	3
Sammandrag Fem år	4
FÖRVALTNINGSBERÄTTELSE.....	5
Omvärldsanalys	5
Finansiell analys	9
Sammanställd redovisning Koncern	15
Driftredovisning.....	17
Investeringsredovisning	18
Personalekonomisk redovisning	20
Måluppfyllelse.....	22
Framtidsbedömning	23
VERKSAMHETSBERÄTTELSE.....	24
Kommunövergripande	24
Omsorgsutskottet	25
Allmänna utskottet	28
Vad gör allmänna utskottet?	28
Plan- och miljönämnd	32
Kultur- och utbildningsutskottet	35
Pajalabostäder AB.....	38
Pajala Värmeverk AB.....	39
Projektrevisning	40
EKONOMISK REDOVISNING.....	41
Resultaträkning	41
Balansräkning	42
Kassaflödesanalys	43
Noter	44
Redovisningsprinciper	52
Ord och begrepp	53
BILAGOR	
Personalekonomisk redovisning	
Särskild redovisning VA-verksamhet	

Ordet | Kommunstyrelsens ordförande

Som nyttillträdd kommunstyrelsens ordförande är en av mina uppgifter att underteckna årsredovisningen och skriva ett förord till den.

Det var en ovanlig höst, normalt väljs den nya regeringen inom ett par dagar efter allmänna valet. Men denna mandatperiod tog det en lång tid för regeringsbildningen, vilket har gett en osäkerhet kring inriktning och vilka ekonomiska ersättningar som kommunen erhåller. I Riksdagen togs ett budgetförslag lagt av M och KD, vilket gav en del nya ekonomiska konsekvenser i kommunen. Nu då den nya regeringen träder till antar vi att man kommer att lägga en förändringsbudget, vilket innebär att det kan komma andra ändringar under år 2019.

Under år 2017 togs ett beslut att gå över till utskott istället för nämnder. Det arbetet fortsätter och utvecklas i takt med de förändringar som vi ser behöver göras för att få en så effektiv och optimal verksamhet som möjligt. Vi har flyttat om lite internt inom organisationen för att få en bättre service till medborgare och för att verksamheterna ska kunna fullgöra sina åtaganden på bästa sätt.

En ovanligt varm sommar satte sina spår i olika verksamheter, där bland annat räddningstjänsten fick arbeta hårt med att släcka skogsbränder tillsammans med frivilliga.

En av de stora frågorna för oss inom offentlig sektor i framtiden är kompetensbrist. Vi har stora behov av lärare i skolan och personal till omsorgens alla

verksamheter. Även på den privata näringssidan ser vi stora behov idag. Kaunis Iron AB har glädjande nog dragit igång sin verksamhet, vilket vi hoppas innebär inflyttning av arbetskraft. Besöksnäringen ökar också stadigt vilket är positivt.

Jag vill rikta ett stort TACK till alla våra medarbetare som arbetar hårt med att ge våra medborgare det stöd och den service de vill ha och behöver. Nu blickar vi framåt, för ett fortsatt arbete med att ge hela kommunen en positiv utveckling.



Ulrica Hammarström
Kommunstyrelsens ordförande

Ordet | Kommunchefen

Förra året skrev dåvarande kommunchefen i årsbokslutet att "När medarbetare och kommuninvånare blickar tillbaka på Pajala kommuns verksamhetsår föreställer jag mig att mångas tankar kommer att kretsa kring förändring, anpassning och försiktig framtidstro." Detta är troligtvis lika aktuellt även i år och det är också en bild vi kommer att vänja oss vid. Samhällets utveckling går i en rasande fart och som kommun måste vi kunna hantera en omvärld som förändras i allt snabbare takt.

Under år 2018 har arbetet fortsatt för att ytterligare vässa förvaltningen för öka flexibiliteten, lyhörheten och kunna uppfylla de krav som politiker och medborgare har på den kommunala förvaltningen. Under året har vi arbetat med att se över hur vi är organiserade och påbörjat ett arbete med att fundera kring hur styrning och ledning ska kunna fungera på ett bättre sätt i förhållande till en snabbt föränderlig omvärld.

Digitaliseringen har lyfts av många som en lösning på utmaningen att medborgarnas krav och behov av service ökar, samtidigt som de kommunala ekonomierna inte ökar i samma takt. Digitaliseringen är troligtvis inte hela lösningen men det är självklart att vi som kommun också måste nyttja den teknik som finns och som hela tiden dyker upp. Utifrån detta försöker vi titta in i spåkulen och se framåt i tiden. Var är Pajala om 5, 10, 15 år? Hur kommer vi att arbeta? Vad kommer vi att arbeta med?

I en så bred verksamhet som vi har händer det givetvis mycket under ett verksamhetsår, både sådant som vi kan förutsäga så som att vi ska ta hand om våra äldre på särskilt boende tjugofyra timmar per dygn, sju dagar i veckan året om eller att våra barn och unga ska erbjudas en god utbildning även detta år, sopor ska hämtas och flyg landas. Men det händer också saker som vi inte är lika förberedda på, ett företag går bra, ett annat mindre bra, anställda blir sjuka eller slutar, skogsbränder uppstår, vattenläckor uppstår, ett system havererar eller en sopbil går sönder. Desto mindre en organisation är, desto större effekt får dessa oförutsedda händelser. Pajala kommun är en liten kommunal organisation om man ser ut över landet, därför är mitt viktigaste intryck efter mitt första år som kommunchef här en stolthet över att vår personal faktiskt fixar att lösa det mesta som uppstår. Ibland har vi inte möjlighet att göra allt perfekt, men vi löser situationerna. Utmaningen för framtiden är att parallellt med att vi löser ordinarie och extra ordinära

arbetsuppgifter, ska vi arbeta för att utveckla arbetsätt och minska de oväntade händelserna.

Om vi tittar på det ekonomiska resultatet för året och för åren bakom oss så blir det pedagogiskt ganska svårt att förklara. Pajala kommun har ett antal år levererat goda ekonomiska resultat, vilket givetvis är glädjande. Dock beror dessa resultat inte i tillräcklig omfattning på att verksamheterna har hållit sin budget, (om än en del verksamheter också gjort det), utan att kommunen har räddats av utbetalningar av AFA-medel, stora statsbidrag för integrationsverksamheten samt i år av en jämförelsestörande post härrörande en rättning av ett pensionsunderlag. Jag är i grunden optimist, men jag förstår också att vi inte kan lita på att faktorer utom vår kontroll kommer att rädda upp resultatet i all evinnerlighet. Därför måste budgetföljsamheten stärkas och för vissa verksamheter innebär det att ytterligare anpassa den ekonomiska kostymen, trots positiva resultat på sista raden i kommunens totala räkenskaper.

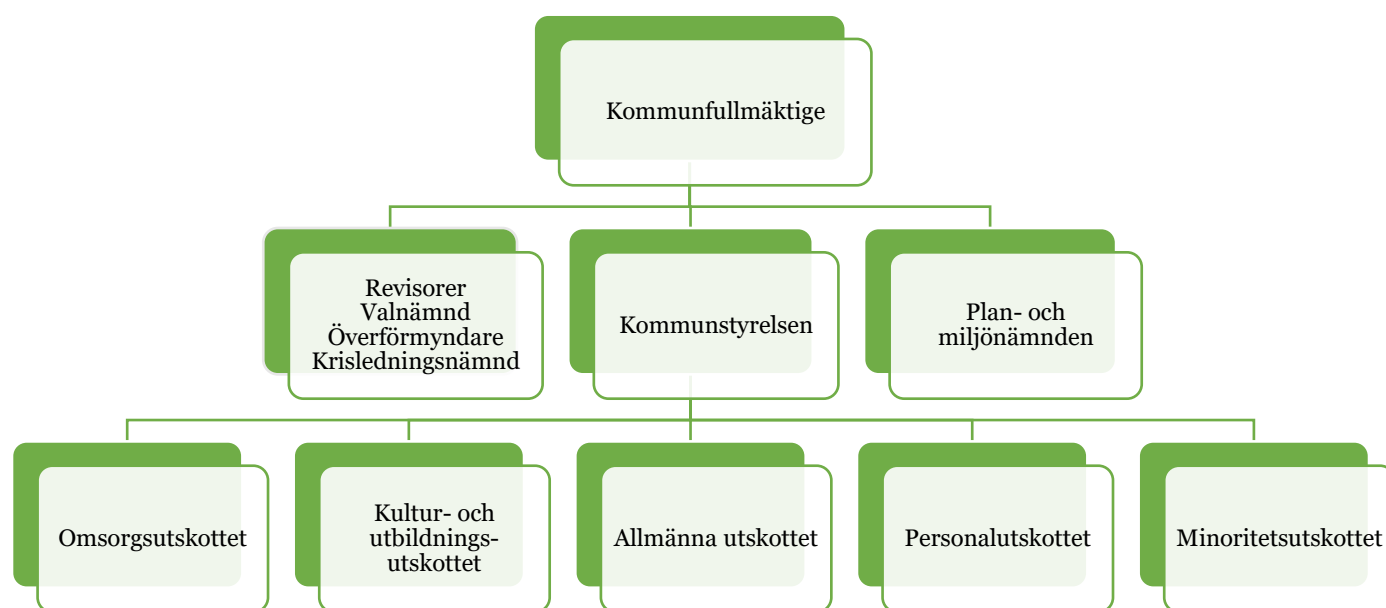
Vi kan oaktat detta glädjas åt att Pajala kommuns ekonomi starkare idag än för några år sedan där den egna kassan är starkt mot tidigare, om än det är med små marginaler. För framtiden kommer det, med tanke på kommande löneökningar, pensionsutbetalningar, behov av investeringar och underhåll att krävas att vi också behåller goda ekonomiska resultat för att ha en långsiktig ekonomi i balans.



Per Skalk
Kommunchef

Politisk organisation | Mandatfördelning

Kommunfullmäktige tog ett beslut 2017-05-29 om att inrätta utskott. Förändringen gäller fr 1: a september 2017 och gäller till och med 2019-01-01 då ett nytt beslut om politisk organisation togs. Nedan följer en organisations-skiss som var gällande under år 2018.



Mandatfördelning	År 2015 – 2018			År 2019–2023		
	Mandat	Kvinnor	Män	Mandat	Kvinnor	Män
Parti						
Socialdemokraterna	15	7	8	7	4	3
Vänsterpartiet	7	5	2	4	3	1
Kristdemokraterna	3	1	2	3	2	1
Moderata samlingspartiet	3	1	2	2	1	1
Centerpartiet	1	0	1	0	0	0
Norrbottnens sjukvårdsparti	2	1	1	1	1	0
Liberalerna	1	1	0	0	0	0
Oberoende (SD-mandat)	1	0	1	0	0	0
Framtid S	0	0	0	4	2	2
Totalt	33	16	17	21	13	8

Sammandrag | Fem år

År	2014	2015	2016	2017	2018
Antal kommuninvånare	6 303	6 193	6 116	6 101	6 039
Kommunen					
Skatteintäkter och utjämningsbidrag, mkr	410	431	455	456	455
Nettokostnader inklusive avskrivningar i % av skatter, generella statsbidrag och utjämning	102,5%	101,3%	93,9%	96,6%	100,2%
Årets resultat, mkr	-10,2	-1,5	27,7	7,3	6,4
Tillgångar, mkr	414	437	466	466	452
Tillgångar, kr/kommuninvånare	65 683	70 564	76 194	76 381	74 863
Eget kapital, mkr	142	140	168	175	182
Eget kapital, kr/kommuninvånare	22 529	22 606	27 469	28 684	30 104
Skulder (exklusive avsättningar), mkr	261	280	279	272	260
Skulder, kr/kommuninvånare	41 409	45 212	45 618	44 583	42 971
Soliditet, %	34%	32%	36%	38%	40%
Nettoinvesteringar, mkr	23	20	21	20	19
Nettoinvesteringar, kr/kommuninvånare	3 649	3 229	3 434	3 278	3 146
Nettoinvesteringar i % av skatter och utjämning	6%	5%	5%	4%	4%
Antalet tillsvidare anställda	634	644	644	607	585
Personalkostnad exklusive pension, mkr	315	326	342	331	325
Förändring personalkostnad exklusive pensionskostnad	6%	3%	5%	-3%	-2%
Kommunkoncern					
Årets resultat, mkr	- 6,8	1,0	12,7	8,5	7,7
Eget kapital, mkr	154,7	155,7	168,4	195,0	202,8
Soliditet, %	25%	23%	24%	28%	30%
Skattesats år					
Pajala kommun	22,70	23,50	23,50	23,50	23,50
Norrbottnens Läns Landsting	10,18	10,18	11,34	11,34	11,34
Begravningsavgift	0,52	0,53	0,54	0,54	0,24
Medlemsavgift Svenska Kyrkan	1,28	1,27	1,26	1,26	1,26
Totalt	34,68	35,48	36,64	36,64	36,34

Omvärldsanalys

Omvärldsanalysen har till uppgift att spegla hur yttre omständigheter påverkar Pajala kommuns ekonomi. Analysen behandlar kommunsektorns ekonomi, kommunens struktur avseende befolkning och arbetsmarknad samt infrastruktur. Avslutningsvis görs en känslighetsanalys av några viktiga faktorer som påverkar kommunens ekonomi.

SKL:s bedömning av svensk ekonomi

Sveriges kommuner och landsting (SKL) kom i december 2018 ut med Ekonomirapporten som behandlar kommunernas och landstingens ekonomiska situation och förutsättningar samt den samhällsekonomiska utvecklingen på några års sikt. Nedan följer ett utdrag ur denna rapport.

Utifrån SKL:s samhällsekonomiska bedömning och ett antagande om att kostnaderna i sektorn ökar i takt med de demografiska kraven, det vill säga en oförändrad personaltäthet, uppstår ett gap mellan intäkter och kostnader motsvarande 43 miljarder kronor fram till 2022. Det baseras på ett sammantaget resultat på 1 procent som andel av skatter och statsbidrag, vilket ligger under målet för god ekonomisk hushållning. Flera företrädare från olika partier har uttalat en vilja att öka statsbidragen. Om Sverige skulle ha ett system med värdesäkrade statsbidrag, skulle dessa öka med 17,5 miljarder kronor fram till år 2022. Resterande 25,5 miljarder skulle kommunsektorn i så fall ändå få ansvara för, om inte staten skulle skjuta till ytterligare medel. Det innebär omfattande effektiviseringsbehov och ändrade sätt att bedriva verksamheten i sektorn, en utveckling som redan påbörjats.

Nu närmar sig slutet på den starka tillväxt som lett till högkonjunktur. SKL bedömer att toppen på högkonjunkturen nu har passerats, även om arbetsmarknaden fortsatt är stark. Ekonomin har drivits av en stark internationell tillväxt som tillsammans med en försvagad krona påverkat svensk exportsektor positivt. Det kraftigt ökande bostadsbyggandet har också varit en stark injektion i den svenska ekonomin. Tecknen är många på att en försvagning av ekonomin är i antågande. Den globala tillväxten håller på att växla ned till ett långsammare tempo, och byggandet har gått in i en betydligt långsammare fas. SKL räknar med att BNP kommer att öka med 1,0 procent 2019 och 1,2 procent 2020. Den viktigaste faktorn för kommunernas och landstingens skatteintäkter, nämligen

utvecklingen av arbetade timmar, ser ut att vara svagt kommande år.

Skälet till den långa perioden av starka skatteintäkter är inte bara återhämtningen efter finanskrisen i sig. Sysselsättningen har ökat snabbare än under tidigare konjunkturuppgångar. Både arbetskraftsdeltagande och sysselsättningsgrad är uppe i de högsta nivåerna sedan före 1990-talskrisen. Det har haft en positiv inverkan på skatteintäkterna. Möjligen har också arbetskraftsbristen blivit mindre än vad som annars skulle ha varit fallet med hänsyn till att behovsökningen från det demografiska trycket redan är påtagligt, inte minst inom hälso- och sjukvården. Att nivån nu är så pass hög gör att det kan vara svårt att ytterligare höja arbetskraftsutbudet. Tillväxten har också haft en positiv inverkan på de offentliga finanserna, som visat överskott från 2015. SKL:s beräkningar indikerar att det offentliga sparandet år 2020 behöver förstärkas med cirka en halv procent av BNP, knappt 30 miljarder kronor, om nivån för överskottsmålet för offentliga sektorn ska uppnås. Kalkylerna beaktar den budgetför 2019 som riksdagen beslutade om den 12 december.

Det demografiska trycket på kommunerna har hittills till stor del bestått av barn och unga och inte ännu så mycket från den åldrande befolkningen. Detta syns bland annat genom omfattande investeringar i förskolor, skolor, vatten- och avloppsanläggningar med mera. Den stora gruppen människor som föddes strax efter andra världskriget är nu 73 år eller yngre och det är först om några år som de kommer att ha mer omfattande behov av äldreomsorg. Kommunernas ekonomi har under de senaste åren varit mycket stark. Skälet är den snabba ökningen av skatteintäkter, och att kommunerna haft stora intäkter från rea- och exploateringsvinster, positivt finansnetto och omfattande ersättningar från staten för flyktingmottagandet. I takt med att dessa intäkter minskar kommer även kommunernas ekonomi att försämrats. Sedan 2010 har kostnaderna ökat med i snitt 4,5 procent per år i löpande priser, vilket ger en ökningstakt på 1,8 procent per år i fasta priser.

De ekonomiska utmaningarna börjar successivt visa sig i många kommuner, inte minst inom individ- och familjeomsorgen, där bland annat effekterna av bostadsbristen och statens minskade ersättningar för ensamkommande har lett till att det senaste årets snabba kostnadsutveckling slår igenom i budgetunderskott.

Det finns även exempel på statliga reformer under 2019 där staten valt att tolka finansieringsprincipen på ett tveksamt sätt. Det ger ökade kostnader för reformerna utan medföljande finansiering.

Inom skolområdet satsar staten på ett bidrag för likvärdighet som successivt beräknas öka till 6 miljarder kronor. För att erhålla bidraget får skolornas kostnader inte minska. Risken finns att effektiviseringarna måste bli desto större inom andra verksamheter, om kommunerna inte kan göra prioriteringar utifrån lokala förutsättningar för sin skolverksamhet. Kommande år ligger det demografiska trycket kvar på en hög nivå. Om kostnaderna ökar i takt med demografin till 2022 skulle kommunerna behöva genomföra åtgärder så som nya arbetssätt och arbetsmetoder, motsvarande 31 miljarder, utan höjda statsbidrag.

SKL räknar med att det behövs effektiviseringar eller ökade resurser på 43 miljarder kronor för att klara välfärden på dagens nivå fram till år 2022, med oförändrad personaltäthet. Statsbidragen är nominellt sett oförändrade om inga nya beslut fattas, och det finns ingen koppling vare sig till pris- och löneökningar eller till ökade välfärdskostnader som en följd av den demografiska utvecklingen. De senaste åren har statsbidragen dessutom i allt högre grad kommit att domineras av att vara kopplade till specifika krav och åtgärder som ska genomföras för att få medlen, vilket gör att de inte ger den effekt eller den effektivisering av verksamheten som skulle behövas med tanke på förutsättningarna. SKL konstaterar också att staten i flera fall inte följer SKL:s tolkning av den etablerade finansieringsprincipen, det vill säga att kompensera kommunsektorn för ökade åtaganden.

SKL anser att det finns tre särskilda områden som är viktiga för att klara välfärdens utmaningar:

Samsyn och samverkan mellan stat och kommunsektor

Det behövs bättre förutsättningar för välfärdens utveckling och finansiering. SKL lyfter i rapporten behovet av att dialogen och samsynen mellan staten och kommuner, landsting och regioner stärks och långsiktigheten i agerandet ökar. En mer aktiv dialog mellan staten och kommunsektorn kan skapa en samsyn kring utmaningar och förändringsbehov som gör det möjligt att komma överens om gemensamma satsningar för långsiktigt hållbara förändringar med ett gemensamt ansvarstagande och utan statlig detaljstyrning. Nära vård och god och likvärdig skola är två

områden där en ny modell för samverkan mellan regeringen och SKL skulle kunna provas.

Ökad användning av ny teknik

En annan viktig lösning i pusslet för att klara den framtida utmaningen är självklart också att förändra arbetssätt och arbetsmetoder genom att bland annat bättre utnyttja ny teknik och digitalisering. Med tanke på den förväntade ökningen av antalet invånare över 80 år är möjligheten till digitala lösningar inte minst intressant inom äldreomsorgen. SKL belyser i rapporten därför den potential som finns i redan befintliga tekniska lösningar inom framförallt hemtjänst. Om befintlig teknik används på ett klokt sätt finns möjlighet att klara att ge fler brukare god omsorg med bibehållen kvalitet även när det blir svårt att rekrytera nya medarbetare.

Längre arbetsliv

De närmaste årens demografiska utmaningar kommer att ställa högre krav på ett längre arbetsliv för att klara att finansiera och bemanna välfärden när andelen invånare som arbetar annars skulle minska. I rapporten belyser SKL att det senaste decenniets ökade sysselsättningsgrad till stor del förklaras av en ökad sysselsättning i åldrarna 55–74 år. Som ett exempel har antalet anställda som är 65 år eller äldre ökat kraftigt i kommuner, landsting och regioner.

Pajala kommun

Befolkning

Pajala kommuns befolkningsutveckling är negativ med viss variation mellan åren. SCB har tagit fram specialstatistik för Pajala kommun som visar befolkningen från år 2008 men också en framskrivning av befolkningsutvecklingen. Denna statistik grundar sig på olika parametrar som SCB gör bedömningen är relevanta för Pajala kommun, exempelvis antaganden om immigration och dödlighet. Denna statistik visar ett tapp om -120 personer år 2009 för att sedan stagnera något mellan 2010–2011 och under åren 2012–2014 har en svagt positiv ökning av befolkningen. År 2015 sker ett stort tapp om -110 personer för att sedan minska i något mindre takt. Befolkningstappet mellan år 2017 och år 2018 är -62 personer. Prognosen är en befolkningsminskning närmaste åren på i snitt ca -60 personer per år. Denna prognos kan dock ändras längre fram då det finns flera osäkra faktorer som bland annat är kopplade till en växande arbetsmarknad med anledning av gruvindustrin.

Folkmängd i Pajala	2016	2017	2018
Män	3 216	3 244	3 222
Kvinnor	2 900	2 857	2 817
Totalt	6 116	6 101	6 039

Folkmängden avser statistik från 31 december 2018.

Källa: www.scb.se

Näringsliv och arbetsmarknad

Antalet arbetslösa har minskat med 40% sedan december 2017. Arbetslösheten har minskat för både män och kvinnor. Arbetslösheten för unga människor i åldern 18–24 har halverats från 23 personer till 12 personer. Männen är dock fortfarande störst till antalet öppet arbetslösa trots en minskning med drygt 30%.

Arbetslöshet december	2016	2017	2018
Antal arbetslösa	189	156	93
varav kvinnor	64	57	25
varav män	125	99	68
varav 18–24-åringar	23	23	12

Källa: Arbetsförmedlingen (www.arbetsformedlingen.se)

Förändringar från tidigare statistik i arbetsmarknadssektorer är mycket små. Största delen av sysselsättningen är inom offentlig verksamhet (36%) där även andelen är betydligt högre än rikssnittet (28%). Även inom jord- och skogsbruk är sysselsättningen mycket högre (12%) än genomsnittet i riket (2%). En annan stor sektor för kommunen är industri och tillverkning (21%), dock är det i linje med övriga riket (20%).

Sysselsatta per näringsgren, totalt	Pajala	Riket
Jord- och skogsbruk	12 %	2 %
Industri o tillverkning	21 %	20 %
Fastighetsverksamhet	1%	2%
Transport	5 %	5 %
Företags- och finansiella tjänster	5 %	14 %
Information och kommunikation	1%	4%
Handel, hotell och restaurang	10%	15%
Civila myndigheter och försvaret	4%	6%
Offentlig verksamhet	36 %	28 %
Personliga och kulturella tjänster	4 %	4 %
Övriga	2 %	1 %
Summa	100 %	100 %

Källa: SCB Kommunfakta

Bostadsmarknad

Totalt finns det ca 700 lägenheter i kommunen och det kommunala bostadsföretaget Pajalabostäder AB står för ca 75 % av dessa. Efterfrågan på lägenheter har en ökande trend och Pajalabostäder har ett lågt hyresbortfall och antalet intresseanmälningar på lägenheter som blir lediga har ökat. Antalet intresseanmälningar är dock än så länge ungefär en tredjedel av antalet som var 2013–2014 då trycket på bostadsmarknaden var som störst. Det tillkom många nya lägenheter fram till och med 2014. Vissa av dessa har ej funnits tillgängliga på bostadsmarknaden förrän nu vilket gör att Pajala har en buffert av bostäder att ta av när efterfrågan ökar. Bedömningen är att ingen nyproduktion behövs i dagsläget.

Antalet småhusenheter uppgick år 2018 till ca 2 400 stycken och det finns 72 tomter avsedda för friliggande hus samt en industritomt till salu som kommunen äger.

Infrastruktur

Infrastrukturen är viktig för kommunen och den kommunalt drivna flygplatsen är en del av detta. Trafikverket har en linje mellan Pajala och Luleå och under december månad har den så kallade "Tomtechartern" som startade år 2013 haft totalt elva landningar år 2018.

Kommunfullmäktige har tagit beslut om satsningar på bredbandsutbyggnad år 2016 och avsatt 2,5 mkr årligen som kommer tillfalla ett projekt som till viss del startat år 2018 men som framför allt kommer fortsätta åren därefter.

Känslighetsanalys

En kommun påverkas givetvis många gånger av händelser utanför dess egen kontroll. Det kan exempelvis vara konjunktursvängningar eller förändrade lagar och förordningar. Ett sätt att beskriva detta är att upprätta en känslighetsanalys som visar hur olika förändringar påverkar kommunens finansiella situation. I tabellen redovisas hur ett antal faktorer påverkar kommunens ekonomi. Oplanerade händelser eller beslut får avgörande betydelse för kommunens ekonomi. Därför är det viktigt att upprätthålla en finansiell beredskap både på kort och på lång sikt.

Dessa beräkningar visar bland annat att en ränteförändring om 1% på våra långfristiga skulder skulle ge oss en kostnadsökning om 1,5 mkr. Ränteläget är ovanligt lågt, där vi har en snittränta på Kommuninvest om ca 0,6%. Pajala kommuns finanspolicy föreskriver en låg riskprofil vilket innebär att kommunen

ska minimera sina risker vilket görs genom att sprida den totala lånesumman i olika lån med olika löptider. Pajala kommuns spridning av lånen är relativt sett korta och en stor del av dessa kommer kräva ombindning närmaste åren, där var Pajala kommun måste vara beredd på eventuella höjningar av räntorna, då det inte går att förutsätta att räntorna kommer vara på en sådan här låg nivå längre fram i tiden.

Om lönerna går upp med 1% innebär det en kostnadsökning om ca 3,5 mkr och om bruttokostnaderna förändras med 1% innebär det en skillnad om 5,6 mkr. Höjer eller sänker kommunavgifterna (beräknad på alla avgifter) med 1% innebär det en förändring med 0,5 mkr. Om försörjningsstödet förändras blir effekten ca 0,4 mkr. Gällande det statliga stödet i form av generella statsbidrag gör en förändring om 1% ca 1,7 mkr samt om Pajala kommun höjer eller sänker den egna skattesatsen med 1 kr genererar det ca 12 mkr mer eller mindre till kommunkassan.

Händelseförändring	Kostnad/intäkt mkr
Ränteförändring 1%	+1,5
Löneförändring 1%	+3,5
Bruttokostnadsförändring 1%	+5,6
Generell avgiftsförändring 1%	+0,5
Förändring försörjningsstöd 10%	+0,4
Generella statsbidrag 1%	+1,7
Förändrad utdebitering 1 kr	+12,0

Finansiell analys

Den finansiella analysen beskriver och analyserar kommunens finansiella resultat, ställning och utveckling. Målsättningen är att identifiera eventuella finansiella problem och bedöma om kommunen har en god ekonomisk hushållning eller ej.

RK-modellen

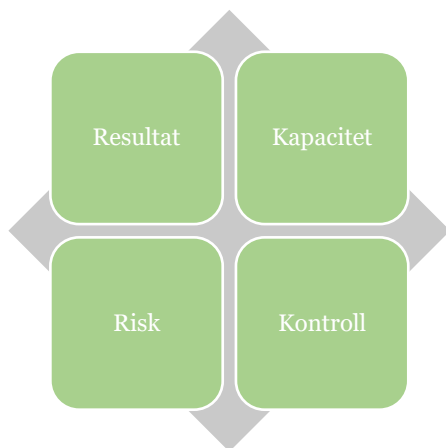
Denna bedömning baserar sig på en finansiell analysmodell som benämns som RK-modellen vilken är en etablerad analysmodell inom kommunsektorn. Den bygger på fyra perspektiv: det finansiella resultatet, kapacitetsutvecklingen, riskförhållanden samt kontrollen över den finansiella utvecklingen. De olika perspektiven svarar på följande frågor:

Resultat Vilken balans kommunen har haft över sina intäkter och kostnader under året och över tiden?

Kapacitet Vilken kapacitet (betalningsberedskap) kommunen har att möta finansiella svårigheter på lång sikt?

Risk Finns det risker som kan påverka kommunens resultat och kapacitet?

Kontroll Vilken kontroll har kommunen över den ekonomiska utvecklingen?



Resultat

Årets resultat

Nyckeltal i mkr och procent (%)	2017	2018
Årets resultat (mkr)	7,3	6,4
Årets resultat/skatter (%)	1,6%	1,4%
Årets resultat/eget kapital (%)	4,2%	3,5%

Resultatet visar huruvida den resursförbrukning som skett täckts med ersättningar. Årets resultat är 5,2 mkr och detta innebär att det egna kapitalet har förstärkts med 3,6%. Ett vanligt nyckeltal inom kommunsektorn är hur stort årets resultat är i förhållande till skatter och generella statsbidrag och Sveriges kommuner och landsting (SKL) har en rekommendation om att resultatet bör vara runt 2% för att på sikt ha en god ekonomisk hushållning.

Pajala kommuns resultat är på 1,4% vilket är 0,6% ifrån SKL:s rekommendation. Resultatet är 0,2% svagare än föregående år.

Nettokostnadsandel

Nyckeltal i procent (%)	2017	2018
Verksamhetens nettokostnad exkl. avskrivningar	92,9	96,5
Avskrivningar	3,6	3,8
Finansnettot	0,1	+0,1
Nettokostnadens andel inkl. finansnettot	96,6	100,2

Ett annat vanligt nyckeltal är nettokostnadsandel. Detta nyckeltal visar hur stor andel av kommunens skatteintäkter och generella statsbidrag som verksamhetens nettokostnader inklusive finansnetto tar i anspråk. Om nyckeltalet överstiger 100% betyder det att kostnaderna överstiger intäkterna och en försämrad nettokostnadsandel över tid är en varningssignal om att utvecklingen går mot obalans eller ökad obalans mellan löpande intäkter och kostnader. En nettokostnadsandel omkring 98% är den vanligaste nivån som kommuner i Sverige lägger sig på enligt en rapport SKL gjort. En nettokostnadsandel om 98% betraktas som god ekonomisk hushållning då det flesta kommuner antas då kunna klarar av att finansiera sina ny- och återinvesteringar.

Verksamheten exklusive avskrivningar och finansnetto tog 96,5% av skatter och bidrag under år 2018, avskrivningarnas andel var 3,8% och finansnettot 0,1%. Totalt tog kommunens löpande kostnader 100,2% i anspråk av totala skatteintäkter och generella statsbidrag. Detta är en ökning från föregående år med 3,6%.

Investeringar

Nyckeltal i mkr och andel i procent (%)	2017	2018
Medel från verksamheten	29,8	15,3
Finansiering via rörelsekapital	0	4,0
Finansiering via nya lån	0	0
Finansiering via ökad skuldgrad	0	0
Årets nettoinvesteringar	19,9	19,3
Självfinansieringsgrad (%)	100	100
Nettoinvesteringar/avskrivningar (%)	121	111

Det finns olika nyckeltal för att bedöma investeringarnas finanseringsbild. Självfinansieringsgraden av årets nettoinvesteringar mäter hur stor andel av årets nettoinvesteringar som kan finansieras med interna medel. Är det en hög självfinansieringsgrad innebär det liten eller ingen ökning av låneskulden, vilket gör att det finansiella handlingsutrymmet inte påverkas negativt. Pajala kommuns självfinansieringsgrad är 100% av årets investeringar och därmed har inga lån behövt finansiera dessa. Dock har investeringarna försvagat rörelsekapitalet, vilket redovisas på kassaflödesanalysen.

Nyckeltalet årets nettoinvesteringar genom avskrivningarna visar förhållandet mellan investeringstakten och avskrivningarna. Är detta förhållande 100% innebär det att återinvesteringarna sker i samma takt som avskrivningarna och är talet högre innebär det att investeringarna är högre än avskrivningarna. Pajala kommuns nyckeltal visar att investeringarna för året är 111% av avskrivningarna, vilket är en minskning mot föregående år. Dock är nivån fortfarande på över 100% och har varit det i flera år, vilket kan, om resultaten är låga, snabbt tära på de likvida medlen alternativt öka skuldsättningen med externt tillförda medel. För Pajala kommuns del har de likvida medlen påverkats negativt.

Investeringsstakten har minskat marginellt 19,3 mkr år 2018 jämfört med 19,9 mkr året innan. Kommunens olika investeringar redovisas på sidorna 18–19.

Kapacitet

Soliditet

Nyckeltal i procent (%)	2017	2018
Soliditet (%)	38%	40%
Tillgångsförändring (mkr)	-0,5	-13,6
Förändring av eget kapital (mkr)	7,3	6,4

Soliditeten är ett mått på kommunens långsiktiga finansiella utrymme. Det visar hur stor del av kommunens tillgångar som finansierats med egna medel. Soliditeten stärks genom att minska skulder och öka resultatet. Pajala kommuns soliditet har ökat med 2% från föregående år vilket beror på både minskningar av skulder samt ett positivt resultat.

Tillgångsförändringen är negativ mot föregående år med -13,6 mkr vilket i huvudsak beror på minskningar av kassa och bank samt en minskning av förutbetalda kostnader och upplupna intäkter. Minskningen av kassa och bank beror på en hög investeringstakt samt att kommunens resultat var för lågt i förhållande till det löpande kostnaderna under året.

Skuldsättningsgrad

Nyckeltal i procent (%)	2017	2018
Total skuldsättningsgrad	62,4	60,1
- avsättningsgrad (pensioner)	4,0	2,4
- kortfristig skuldsättning	25,7	25,2
- långfristig skuldsättning	32,7	32,4

Skuldsättningsgraden visar den del av tillgångarna som har finansierats med främmande kapital. Pajala kommuns skuldsättningsgrad är 60% vilket är en minskning med 2,4% från föregående år. Avsättningsgraden till pensionerna är betydligt lägre än föregående år, vilket till största del beror på att denna post under flera år felaktigt redovisats för högt, men också på grund av att det faktiska pensionsutbetalningarna gör att avsättningarna minskar år från år. Den långfristiga skuldsättningen har minskat vilket beror på att amorteringarna ökat under året.

I december 2018 tog kommunfullmäktige ett beslut om att göra en stor investering i ett nytt reningsverk som troligen kommer innebära en upplåning om ca 50 mkr (preliminär beräkning av tekniska avdelningen) under 2019–2022. Detta kommer innebära att skuldsättningsgraden kommer öka markant närmaste åren då låneskulden kommer ökas med över 30% från årets nivåer.

Kommunalskatt

Nyckeltal i procent (%)	2017	2018
Kommunalskatt	23,5	23,5
Total skatt exkl. kyrkoskatt	35,08	35,08
Genomsnittlig skatt Norrbotten	33,91	33,91
Genomsnittlig skatt Sverige	32,11	32,9

Den totala kommunalskatten exklusive kyrkoavgift uppgick till 35,08 kr vilket är högre än länet och riket. Inklusiv kyrkoavgift uppgick skattesatsen till 36,34 kr. Begravningsavgift och kyrkoavgiften uppgår till 1,37 kr. Pajalas kommunalskatt var år 2018 på delad sjundeplats som en av Sveriges högsta skatter.

Risk

Likviditeten ur ett riskperspektiv

Nyckeltal i procent (%) och mkr	2017	2018
Balanslikviditet (%)	113	106
Rörelsekapitalet (mkr)	16	6,7

De mått som kommunen använder för att mäta likviditeten, det vill säga betalningsberedskap på kort sikt, är balanslikviditet. Balanslikviditeten definieras som kvoten mellan omsättningstillgångar och kortfristiga skulder. Kommunens målsättning är att den ska vara minst 100%. Balanslikviditeten uppgick år 2018 till 106 %. Vid jämförelse med år 2017 så har det likvida medlen försvagats med -8,4 mkr och det kortfristiga fodringarna minskat med -7,9 mkr mellan åren vilket gör att omsättningstillgångarnas värde gått ned.

Rörelsekapital är samtliga omsättningstillgångar minus kortfristiga skulder. Kommunens rörelsekapital har minskat med -9,3 mkr vilket beror på minskningen av omsättningstillgångarna.

Finansiella risker

Nyckeltal i procent (%)	2017	2018
Genomsnittlig ränta (%)	1,1%	0,68%
Räntebindning		
- andel inom ett år	48%	47%
- andel inom två år	15%	20%
- andel inom tre år	19%	17%
- andel inom 4 år	18%	16%

Pajala kommuns finanspolicy föreskriver en låg riskprofil vilket innebär att kommunen ska minimera sina finansiella risker vilket görs genom att sprida den totala lånesumman i olika lån med olika löptider. Detta för att undvika kostsamma fluktuationer på finansmarknaden där exempelvis om hela låneskulden skulle behövas bindas om vid ett och samma tillfälle, vid ett eventuellt dåligt ränteläge skulle kunna bli mycket dyrt för kommunen.

Pajala kommun har under år 2018 sett över sin skuld-låneportfölj och utvidgat analysmöjligheterna hos

kreditgivaren Kommuninvest AB vilket gett en bättre planering och kontroll av lånen samt dess finansiella risker. Under år 2018 har tre lån bundits om till två, varav ett av lånen bytte kreditgivare som gjorde att räntan på det lånet gick ned väsentligt, vilket har påverkat genomsnittliga räntan positivt mot föregående år.

Spridningen av lånen är relativt sett korta och en stor del av dessa kommer kräva ombindning närmaste åren, vilket om ränteläget är lämpligt, kommer innebära längre bindningstider framöver. Flera av lånen är också på rörlig del vilket varit fördelaktigt under senaste åren då ränteläget även varit negativt på rörliga lån. De rörliga lånen som är löpande redovisas under räntebindning andel inom 1 år då dessa är ombindningsbara när som helst under året.

Borgensåtaganden och koncernens resultat

Nyckeltal i mkr	2017	2018
Kommunägda företag	183	175,9
varav Pajalabostäder AB	143	137,3
varav Pajala Värmeverk AB	40	38,6
Egna hem och småhus	2	1,2
Övrig borgen	1	1,1
Summa borgensåtaganden	186	178,2

Pajala kommuns borgensåtaganden uppgick år 2018 till 178,2 mkr. Av kommunens totala borgensåtaganden är 137,3 mkr beviljade till det helägda kommunala bostadsbolaget samt 38,6 mkr är beviljade helägda kommunala värmeverket. Lånen som kommunen borgen för har minskat genom planerig amortering. Idag bedöms bolagets situation vara stabil. Inom gruppen egna hem och småhus finns ett antal åtaganden. Risken bedöms för närvarande som låg då många stora infriande skedde inom denna grupp under 90-talet. Denna grupp minskar dels genom amortering, dels genom att när lån skrivs om sker ingen förnyad kommunal borgen. I gruppen övrig borgen finns borgensåtaganden till föreningar. För närvarande minskar åtagandet genom amortering av föreningarna och risken är idag låg.

Pensionsåtaganden

Nyckeltal i mkr	2017	2018
Pensioner som kortfristig skuld	12	12,6
Avsättning till pensioner	15	8,7
Pensioner enligt äldre modell	177	164,7
Pensionsskuld	204	186
Särskild löneskatt	49	45
Total pensionsskuld	253	231
Eget kapital inkl. hela pensionsskulden	-44	-49
Soliditet inkl. hela pensionsskulden	-9%	-5%
Särskilt avsatta medel pensionsåtaganden, bokfört värde	34	34,8
Marknadsvärde pensionsmedel	36	35,3
Aktualiseringsgrad pensioner	95%	99%
Räntor – mål 75 %	82%	76%
Svenska aktier – mål 15 %	12%	14%
Utländska aktier – mål 10 %	7%	9%

Kommunens totala pensionsskuld uppgick år 2018 till 231 mkr. Av dessa redovisas 164,7 mkr inte som en skuld i balansräkningen utan som en ansvarsförbindelse. Förändringen av denna mellan åren 2017 och 2018 beror på utbetalningar av pensioner samt att avsättningarna till pensionerna är betydligt lägre än föregående år, vilket till största del beror på att denna post under flera år felaktigt redovisats för högt, men också på grund av att det faktiska pensionsutbetalningarna gör att avsättningarna minskar år från år.

Om den del av pensionsskulden som avser ansvarsförbindelsen skulle läggas in i balansräkningen tillsammans med den särskilda löneskatten sjunker soliditeten från 40% till -5% vilket innebär att det egna kapitalet är negativt.

År 2008 tog fullmäktige beslut om att avsätta 30 mkr i en fond för att möta framtida utbetalningar. 2012 upphandlades ny förvaltare, fonden hade då ett marknadsvärde på 38 mkr som på bokslutsdagen låg bland de likvida medlen. Vid avsättning till den nya förvaltaren placerades 30 mkr. 8 mkr beslutades av kommunfullmäktige 2013-04-22 skulle bibehållas på bankkontot. När den likvida situationen i kommunen förbättras ska dessa pengar återställas fonden inklusive samma ränta som de gett om de varit placerade. Under 2018 har en ny förvaltare upphandlats och marknadsvärdet per 2018-12-31 ligger på 35,3 mkr.

Aktualiseringsgraden visar hur stor andel av pensionsskulden som bygger på faktiska uppgifter av anställdas

arbetstider och löner. Kommunen ligger idag på 99 % vilket gör att pensionsåtagandet idag är mycket korrekt även om den naturligtvis bygger på prognoser på hur länge man lever och hur räntor framöver utvecklas. Vad gäller pensionsåtaganden från 1998 och framåt är samtliga inlösta genom så kallad försäkringslösningar förutom den del på 8,7 mkr som ligger i balansräkningen som en avsättning. Kommunen har en överskottsfond i pensionsbolaget Skandia som uppgår till ett värde om 116 963 kr per sista december 2018.

Kontroll**Finansiell målsättning, budgetföljsamhet och prognossäkerhet**

Nyckeltal i mkr	2017	2018
Budgetavvikelse årets resultat	1,6	0,9
Prognosavvikelse juni	13,5	+9,4
Varav prognosavvikelse juni nämnder/utskott		-2,5
Årets resultat	7,3	6,4

Kommunen hade för år 2018 en målsättning om att resultatet ska vara 5,5 mkr vid årets slut och resultatet blev 6,4 vilket är positiv avvikelse om 0,9 mkr. Detta resultat beror inte på att nämnderna klarat sina budgetramar utan att finansförvaltningen har ett stort överskott som täcker övriga underskott. Resultatet för nämnderna blev -11,0 mkr mot budget, samtliga nämnder avviker negativt mot budget, bortsett från en liten positiv avvikelse på kommunfullmäktiges budget (se driftsredovisning sidan 17). Den största negativa avvikelserna siffermässigt inom kommunstyrelsen står omsorgsutskottet för med ett underskott mot budget om -8,4 mkr. Detta beror i huvuddrag på högre personalkostnader på grund av svårrekryterade poster, höga placeringskostnader för barn och vuxna, ökad belastning och behov av förstärkningar inom hemtjänsten och på korttidsboende, höga kostnader för medicinskt färdigbehandlade patienter samt ett underskott härrörande en strukturomvandling inom äldreboendeverksamheten som ej implementerats i den tid som budgeten förutsatte. Kultur- och utbildningsutskottet hade en budgetavvikelse om -0,5 mkr vilket bestod i högre kostnader än budgeterat inom för- och grundskola. Dessa kan i sin tur härledas till interkommunala avgifter. Plan- och miljönämnden gjorde ett underskott mot budget om -1,6 mkr vilket kan härröras ett stort behov av bostadsanpassningar samt räddningstjänstens utrycknings- och verksamhetskostnader varit högre än vad budgeten tillät. Lapplands kommunalförbund (LKF) har ett

budgetöverskridande om -0,5 mkr vilket beror på att skolskjutsarna har en orealistisk budget mot faktiska kostnader.

Finansförvaltningens överskott består i ett positivt utfall mot budget gällande finansnetto (låga räntekostnader och bättre avkastning än beräknat), löneökningar samt en rättning pensionsavsättningarna (7,6 mkr) som gjordes på grund av att ingående balansen under flera år varit felaktigt redovisad.

Prognosen i juni var ett totalt kommunresultat om -3,0 mkr. Denna prognos tog ej i beaktande att pensionsavsättningarna var felaktigt bokförda, då detta fel ej blev känt förrän balanserna stämades av vid årsbokslutet. Utan rättningarna av pensionsavsättningen hade resultatet landat på ca -1,2 mkr.

Prognossäkerheten per nämnd och utskott är varierande, där största negativa avvikelserna från juniprognosen är stöd och omsorgsutskottet som lade en prognos om -4,1 mkr mot budget där resultatet slutade på -8,3 mkr vilket ger en avvikelse om -4,2 mkr mot prognos. Sett till budgetomslutning är dock Plan- och miljönämnden som har största avvikelserna mot lagt prognos, i juni var prognosen -0,6 mkr men resultatet landade på -1,6 mkr vilket är en avvikelse om en miljon kronor. De största positiva avvikelserna från juniprognosen står barn- och utbildningsutskottet för som lade en prognos om -2,0 mkr men resultatet stannade på -0,5 mkr mot budget. Även LKF hade en för negativ prognos, om än resultatet slutade på ett minus om en halv miljoner kronor mot lagd budget. Sammantaget ger prognosen för juni kontra resultatet per sista december en avvikelse på nämnds- och utskottsnivå om ca -2,5 mkr. Detta ger en procentuell total prognosavvikelse om 0,5%.

Nämnd Mkr	Resultatprognos juni 2018 Avvikelser mot budget	Resultat 2018 Avvikelse mot budget	Differens prognos juni mot resultat de- cember 2018
Kommunfullmäktige, revision, valnämnd, överförmyndare	0,0	+0,1	+0,1
Kommunstyrelsen	0,0	-0,1	-0,1
varav Kultur och utbildningsutskottet	-2,0	-0,5	+1,5
varav Omsorgsutskottet	-4,1	-8,3	-4,2
varav Allmänna utskottet	-0,8	-0,2	+0,6
varav Personalutskottet	0,0	+0,1	+0,1
Plan- och miljönämnd	-0,6	-1,6	-1,0
Lapplands kommunalförbund (LKF)	-1,0	-0,5	+0,5
Summa	-8,5	-11,0	-2,5

Finansiella mål

Kommunallagen kap 8 § 1 stadgar att det i kommun och landsting skall ha en god ekonomisk hushållning i sin verksamhet och i sådan verksamhet som bedrivs genom andra juridiska personer. Det är kommunfullmäktige som beslutar om riktlinjer för god ekonomisk hushållning genom att sätta upp finansiella mål för organisationen. De finansiella målen definierar hur kommunens finansiella ställning och utveckling skall se ut.

Pajala kommuns ekonomi ska vara uthållig och i balans och de finansiella målen för år 2018 är:

- Resultatet ska vara minst 1% av skatteintäkter och bidrag ✓
- Nettokostnaden ska vara max 94% ✗
- Löneökningarna ska inrymmas inom budgeterad ram ✓
- Amorteringen ska öka och vid slutet av planperioden vara minst 7 mkr per år ✓
- Investeringar ska vara maximalt 17 mkr ✗
- Soliditeten ska öka ✓

Resultatet är 1,4% av skatteintäkter och generella statsbidrag så detta mål är uppfyllt. Nettokostnadsandelen uppgår till 100,2% vilket gör att det andra målet om att nettokostnadsandelen skall motsvara max 94% ej är uppfyllt. Löneökningarna har inrymts inom budgeterad ram, amorteringarna har inte ökat för perioden, men bedöms vara minst 7 mkr innan planperiodens slut. Investeringarna har uppgått till 19,3 mkr vilket gör att investeringsmålet ej är uppfyllt om en maximal volym om 17 mkr. Soliditeten har ökat med 2% från 38% till 40% vilket innebär att detta finansiella mål är uppfyllt.

Enligt kommunens budgetdokument för år 2018 (s 7) är följande ekonomiska mål av betydelse för god

Mkr	2014	2015	2016	2017	2018
Resultat från resultaträkning	-10,2	-1,5	27,7	7,3	6,4
- avgår – reavinster	-0,6				
+ justering för reavinster enligt undantagsmöjlighet	0,6				
+ orealiserade förluster i värdepapper					
- justering för återföring av orealiserade förluster i värdepapper					
Årets resultat efter balanskravsjusteringar	-10,2	-1,5	27,7	7,3	6,4
- reservering av medel till resultatutjämningsreserv					
+ användning av medel från resultatutjämningsreserv	7				
Tidigare årsresultat		-3,2	-4,7		
Balanskravsresultat	-3,2	-4,7	23,0	7,3	6,4

ekonomisk hushållning: intäkterna ska överstiga kostnaderna i budget och resultat, verksamhetens nettokostnad ska vara maximalt 94% samt att löneökningar ska hållas inom budgetram. Med kommunens egna definition har kommunen delvis uppnått god ekonomisk hushållning.

Balanskrav

Kommunallagen kapitel 8 § 4 anger att budgeten skall vara upprättad på ett sådant sätt att intäkterna överstiger kostnaderna, det så kallade balanskravet som gäller från år 2000. Om ett visst räkenskapsår uppvisar ett negativt utfall i resultaträkningen skall det negativa resultatet och det egna kapitalet återställas under de närmaste tre åren. Balanskravet är dock endast en nedre gräns för vad som lagmässigt är tillåtet. För att uppnå en god ekonomisk hushållning som inte successivt försämrar den finansiella ställningen krävs en högre ambitionsnivå än ett nollresultat.

Pajala kommuns budget för år 2018 baserar sig på ett positivt resultat om 5,5 mkr där resultatet blev 6,4 mkr vilket är en positiv avvikelse om 0,9 mkr. Tabellen nedan visar att kommunen uppnår god ekonomisk hushållning enligt kommunallagen och har återställt underskotten för åren 2014–2015.

Samlad bedömning årets räkenskaper och framtid

Balansen mellan intäkter och kostnader under året är sämre än de två tidigare åren, vilket beror på en lägre resultatnivå detta år. Kommunen har ett resultat om 1,4% som andel av skatter och generella statsbidrag vilket är 0,6% ifrån SKL:s rekommendation om 2% för att uppnå god ekonomisk hushållning. Dock uppnår detta resultat kommunens finansiella mål om 1%. Nettokostnadsandelen ligger på 100,2% för kommunen vilket varken ej uppfyller kommunens relativt sett ambitiösa finansiella mål om 94%, eller kommer upp i vanligaste nivån i kommunsverige om 98%. Från 2019-01-01 är det finansiella målet för Pajala kommun ändrat till en nettokostnadsandel om 98% vilket då ligger i linje med övriga kommunsverige.

Investeringsvolymen bedöms vara för hög detta räkenskapsår, då kommunen har investerat i högre takt än avskrivningarna och detta i kombination med svagt resultat, vilket har tårt på likviditeten. Denna investeringsnivå är inte heller förenlig med kommunens finansiella mål om en maximal investeringstakt på 17 mkr per år. Sammantaget är inte resultatnivåerna av drift och investering tillfredställande för året. I framtiden bör dessa resultatnivåer förbättras för att inte äventyra en långsiktig god ekonomisk hushållning.

Kommunens kapacitet har blivit något bättre senaste åren om än kapaciteten är begränsad. Förbättringen beror främst på att skuldsättningen minskat då kommunen betalat av på sina lån samt att avsättningarna till pensionerna korrigerats mot föregående år på grund av felaktigt avlästa underlag under flera års tid. Det finansiella målet om en ökad soliditet är uppfyllt och likaså att amorteringarna planenligt ökar närmaste åren. Med bakgrund av att upplåning kommer ske till reningsverkets investering om ca 50 mkr kommer det totala låneutrymmet att minska, vilket påverkar kommunens framtida kapacitet. Om någon ytterligare större investering som kräver lån skulle vara aktuell kan det vara svårare att beviljas lån eller svårare att klara av att hantera kostnaden av lånen i den löpande

driften. Att binda fast sig i lånekostnader minskar också flexibiliteten i ekonomiska prioriteringar. På grund av att kommunalskatten är bland det högsta i Sverige, så är utrymmet att öka kommunalskatten och därmed kommunens intäkter, begränsad.

Helhetsbedömningen är att det finns flertalet risker som kan påverka kommunens resultat och kapacitet i framtiden. Det två tidigare årens resultat har gjort att de likvida medlen har kunnat bygga upp en egen kassalikviditet, dock har årets ekonomiska utfall försvagat denna på grund av ett svagt driftsresultat i kombination med en investeringstakt som är för hög i förhållande till kapaciteten. Detta måste, vilket poängterats tidigare, bli bättre resultat framledes. Räntorna är för år 2018 rekordlåga, samtidigt är det känt att räntorna kommer att öka längre fram i tiden, vilket kommer kräva mycket god planering vid omläggning av lånen samt höjd i budgetarna för räntehöjningar. Ökningen av lån i och med reningsverket kommer belasta kommunens räkenskaper hårdare med amortering och räntor under år 2019 och framåt om allt går enligt tidsplanen, vilket kräver större hänsyn i den ekonomiska planeringen framåt. Borgensåtagandena står stabilt och bedöms inte vara någon risk, i synnerhet då koncernens bolag klarar verksamheterna bra. Pensionskulden har minskat mellan åren och prognoser framöver visar samma trend. Dock visar också prognoserna att själva utbetalningarna av pensionerna kommer att öka närmaste åren, vilket innebär att det kommer krävas omprioriteringar i budgeten för att klara finansieringen.

Kontrollen över den ekonomiska utvecklingen för året bedöms som svag, då uppsatta budgetarna i nämnderna ej uppnås samtidigt som prognossäkerheten är under all kritik i enskilda utskott. Det finansiella målet om att löneökningarna ska inrymmas inom budgeterad ram är uppfyllt för året, men från och med 2019-01-01 kommer detta finansiella mål gälla samtliga budgetområden, vilket kan göra att budgetföljsamheten får ett bredare fokus. Sammantaget krävs bättre budgetföljsamhet och kontroll över tid för att säkerställa långsiktig god ekonomisk hushållning.

Sammanställd redovisning | Koncern

En väsentlig del av Pajala kommuns verksamhet bedrivs i andra former än via nämnder och utskott. För att få en helhetsbild av kommunens verksamhet och engagemang är det angeläget att tillämpa en sammanställd redovisning och redovisa konsolideringsenhetens resultat och finansiella ställning. Pajala kommun, Pajalabostäder AB och Pajala Värmeverk AB utgör tillsammans en konsolideringsenhet.

Pajalabostäder AB

Bolaget ägs till 100% av Pajala kommun. Bolaget är ett allmännyttigt bostadsföretag med verksamhet inom Pajala kommun. Bolagets verksamhetsinriktning är att äga, förvalta och förvärva fastigheter och tomträtter samt bygga bostäder, affärslokaler och kollektiva anordningar. Bolaget förvaltar även kommunens verksamhetsfastigheter.

Pajala Värmeverk AB

Bolaget ägs till 100% av Pajala kommun. Bolaget bildades för att skapa förutsättningar för en stabil biobränslemarknad i regionen och vara en aktiv part i koncernens energihantering. Bolagets affärsidé är att erbjuda fjärrvärme som är miljövänligt producerad till ett konkurrenskraftigt pris.

Sammanställd redovisning i siffror

Årets resultat för bolagen i koncernen

Mkr	2017	2018
Pajala kommun	7,3	6,4
Pajalabostäder AB	0,4	1,0
Pajala Värmeverk AB	0,8	0,3
Totalt	8,5	7,7

Sammanställd redovisning finansiella nyckeltal

Resultat och kapacitet	2017	2018
Nettokostnadsandel (%) *	95	99
Självfinansieringsgrad investering (%)	100	100
Soliditet (%)	28	30
Balanslikviditet (%)	116	111
Investeringsvolym (mkr)	23	24
Bruttoomslutning (mkr)	593	584
Balansomslutning (mkr)	688	672

*Nettokostnadernas andel av skatteintäkter och generella statsbidrag

Ekonomi

Pajalabostäder gör en vinst på 1,0 mkr, budgeterat resultat var 1,2 mkr. Totalt sett är resultatet nära budget men på enskilda kostnadslag varierar det mycket. Hyresbortfall och reparation av vattenläckor vägs upp av färre snöröjningsturer och något lägre räntor.

För Pajala Värmeverk AB slutade året med en vinst 0,3 mkr, 0,3 mkr lägre än budgeterat. Förklaringen är ett varmare kvartal två till kvartal fyra, högre underhållskostnader och höjda nätavgifter för el. Dessa kostnadsökningar vägs dels upp av minskade finansiella kostnader, t.ex. räntor.

Framtid

Under år 2017 gjordes en utredning av äldres boende tillsammans med Pajalabostäder och Pajala kommuns socialnämnd. I korthet kom utredningen fram till att det behöver finnas fler typer av boende mellan en persons vanliga boende och äldreboende, ett trygghetsboende. Införandet av ett trygghetsboende på Tallgården i Korpilombolo har pågått under år 2018 och kommer vara inflyttningsklart under våren 2019. Arbetet fortsätter sedan med att hitta en väg fram för ett första trygghetsboende i Pajala

Efterfrågan på bostäder har börjat öka igen. I nuläget behöver Pajalabostäder inte bygga nya lägenheter för att klara av efterfrågeökningen som förväntas under de närmaste åren.

Pajala Värmeverk AB:s resultat är väderberoende och bolaget kommer arbeta med att få ner kostnaderna för att få effektivare förbränning och säkrare drift. Nya styrsystem och avläsningsutrustning för att tidigare och mer exakt upptäcka läckage i ledningarna. Från 1 januari 2019 höjs förbrukningstaxan för fjärrvärmens, första höjningen på fem år.

Driftredovisning

Mkr	Utfall 2018	Budget 2018	Avvikelse mot budget	Utfall 2017
Kommunfullmäktige, revision, valnämnd, överförmyndare	-2,2	-2,3	0,1	-2,0
Kommunstyrelsen	-2,4	-2,3	-0,1	-2,5
Omsorgsutskottet	-190,8	-182,5	-8,3	-185,1
Kultur- och utbildningsutskottet	-96,0	-95,5	-0,5	-93,4
Allmänna utskottet	-104,1	-103,9	-0,2	-93,9
Personalutskottet	-0,9	-1,1	0,2	-1,0
Plan- och miljönämnden	-10,9	-9,3	-1,6	-9,0
Lapplands kommunalförbund	-41,1	-40,6	-0,5	-36,7
Summa drift	-448,5	-437,5	-11,0	-423,7
Pensioner	-6,2	-14,5	8,3	-16,6
Fastighetsförsäljning	0,0	0,0	0,0	-8,4
Övrig finansiering	-0,2	-1,5	1,3	-6,5
Kapitaltjänst finansiering	-4,5	-4,4	-0,1	-4,0
Summa finansiering	-10,9	-20,4	9,5	-35,5
Avgår kapitaltjänst	27,5	27,3	-0,2	26,8
Kostnader exkl. avskrivningar	-431,9	-430,5	-1,4	-432,3
Avskrivningar	-17,4	-17,1	-0,3	-16,5
Verksamhetens nettokostnad	-449,3	-447,7	-1,6	-448,9
Skatteintäkter	283,0	281,6	1,4	287,9
Statsbidrag	172,3	172,4	-0,1	168,6
Finansiella intäkter	2,0	1,5	0,5	1,7
Finansiella kostnader	-1,6	-2,3	0,7	-2,0
Netto	6,4	5,5	0,9	7,3

Kommunens driftsresultat

Kommunen hade för 2018 en målsättning om att resultatet ska vara 5,5 mkr vid årets slut och resultatet blev 6,4 mkr vilket är positiv avvikelse om 0,9 mkr. Nämnder och utskott redovisar dock ett samlat underskott om -11,0 mkr. Läs mer om nämndernas avvikelser i förvaltningsberättelsen sidan 12 samt i nämndernas verksamhetsredovisning som börjar på sidan 24.

Det är finanseringsidan som står för överskottet där det finns ett positivt utfall mot budget gällande finansnetto (låga räntekostnader och bättre avkastning än beräknat), löneökningar samt en rättning pensionsavsättningarna (7,6 mkr) som gjordes på grund av att ingående balansen under flera år varit felaktigt redovisad.

Investeringsredovisning

Tkr	IB 2018	Netto 2018	Budget	Avvikelse mot budget
KOMMUNSTYRELSEN				
Ledning, kansli, IT		150	100	-50
Hårdvara IT och Statsnätinvesteringar		387	500	+113
EDP Vision		128	0	-128
Fritidsgård			100	+100
Delsumma		665	700	+35
Teknisk verksamhet				
Investeringar flyget		2 710	1 100	-1 610
Inventarier kost & hygien		422	350	-72
Ej fördelad budget teknisk verksamhet		0	800	+800
Gator och vägar		1 305	1 100	-205
Vägbelysning		430	0	-430
Parker och rastplatser		305	350	+45
VA/avloppsreningsverk och pumpstationer		2 444	1 300	-1 144
RE investering ledningsnät		1 528	400	-1 128
Hjullastare		160	100	-60
Delsumma		9 304	5 500	-3 804
Fastigheter total				
Kunskapssmedjan		106	100	-6
Pajala C-skola		-616	0	+616
Gårdbyskolan Korpilombolo		167	280	+113
Snickarens förskola Pajala		430	600	+170
Uppgradering styrsystem		457	300	-157
Brandstation Junosuando		65	70	+5
Isladan Pajala		164	130	-34
Delsumma		773	1 480	707
Plan & Miljö				
Inventarier Räddningstjänsten	1 500	2 479	3 750	-229
Kultur- och utbildningsutskottet				
Inventarier och nätverk/fiber skola		624	300	-324
Omsorgsutskottet				
Inventarier		445	422	-23
SUMMA AKTIVERADE	1 500	14 290	12 152	-3 638
INVESTERINGAR/BUDGET				

Pågående investeringar ej aktiverade tkr	Utfall	Budget
Ingående balans 2018-00	2 396	
Bortbokning av tekniskas intäkter	1 154	
Aktiverat inventarier Räddningstjänsten	-1 500	
Ledningscentral Kommunhus	1 379	2 950
Bredbandsprojekt	242	5 000
Centrumupprustning gator och vägar	-1 095	3 200
ÅVC sopbil	733	2 150
Sporthall och Rian	293	220
Pajala C-skola Hiss	330	1 300
Tallgården Trygghetsboende	2 013	5 000
SUMMA PÅGÅENDE INVESTERINGAR	5 945	19 820

Avslutade projekt

Pajala kommun har aktiverat projekt för totalt 15,8 mkr år 2018 varav 1,5 mkr är projektsaldo från 2017. 59% av de aktiverade projekten tillhör teknisk verksamhet på totalt 9,3 mkr. De största projekten som aktiverats är gator och vägar 1,3 mkr, VA/avloppsreningsverk och pumpstationer 2,4 mkr och reinvestering inom ledningsnät 1,5 mkr. Flyget har investerat för 2,7 mkr och investeringarna och de största investeringarna avser DME en utrustning för avståndsmätning för flygplan 1,1 mkr, Localizer ett instrument för landning 0,5 mkr och dragbil för 0,6 mkr. Räddningstjänstens brandbil är aktiverad med 3,7 mkr.

Den totala budgeten för investeringsprojekten är 32,0 mkr varav 19,8 mkr är pågående projekt. 2018 års investeringsram är 22,0 mkr. Pågående projekts budget består av överförda budgetar fr tidigare år 8,5 varav ledningscentral 3,0 mkr, och bredband 2,5 mkr och inom teknisk verksamhet 2,7 mkr. 11,3 mkr kommer att överföras till 2019 års investeringar.

Pågående projekt

Tabellen visar vilka transaktioner som belastat pågående investeringar år 2018.

Ledningscentralen i kommunhuset påbörjades 2016 och tom 2017 var nettot 2 050 tkr som ingår i ingående balansen. 2018 har man investerat ytterligare 1,3 mkr och en slutbesiktning är genomförd i slutet på januari 2019. Projektet kommer att aktiveras när samtliga transaktioner har redovisats på projektet. En del bredbandsprojekt är påbörjade under år 2018 men ej avslutade. Inom teknisk verksamhet pågår centrumupp- rustning i centralorten och ÅVC sopbil under 2019. Inom fastighetsidan är det framförallt trygghetsboendet Tallgården i Korpilombolo som pågår och även investeringar i sporthall och Rian. Hiss- och tillgänglighet Pajala C är också pågående då etapp två kommer att utföras under 2019.

Personalekonomisk redovisning

Här ges en redovisning av personalen sett ur ett ekonomiskt perspektiv. Av kommunens totala kostnader består 59% av personalkostnader. Personalen är en viktig tillgång och bör därför lyftas fram.

Statistiken är uppdelad enligt följande: Omsorgsutskottet (OU), kultur- och utbildningsutskottet (KUU) samt kommunstyrelsen (KS samt övriga), där ingår allmänna utskottet, personalutskottet, minoritetsutskottet samt Plan och miljönämnden.

Tillsvidareanställd personal – fördelning kvinnor och män

Könsfördelning tillsvidareanställda

Samtliga	2016	2017	2018
Kvinnor	77%	78%	79%
Män	23%	22%	21%

Chefer/ledare	2016	2017	2018
Kvinnor	76%	69%	69%
Män	24%	31%	31%

Den 31 december 2018 bestod kommunens tillsvidareanställda av 585 personer eller 539 årsarbetare (exklusive timanställda) vilket är minskning med -22 tillsvidareanställda och -21 årsarbetare.

Bland den tillsvidareanställda personalen var andelen kvinnor 79% och 21% män. Ledningsgruppen bestod av sex kvinnor och två män.

Genomsnittlig sysselsättningsgrad (ssg) % Månadsavlönade

Område	Kvinnor	Män	Totalt
KS ink övriga	94,1%	96,4%	95,1%
KUU	96,3%	94,0%	95,8%
OU	88,6%	88,7%	88,6%
Samtliga	91,6%	93,2%	91,9%

Kvinnor inom omsorgsutskottet hade liksom tidigare måttillfällen lägst och män inom kommunstyrelsen och övriga hade högst sysselsättningsgrad. Inom kultur och utbildningsutskottet har den ökat något för samtliga. Jämfört med 2017 ser vi att sysselsättningsgraden har ökat något.

Vad kvinnor tjänar i förhållande till männen

Lön	2015	2016	2017	2018
Procent	98,0	99,6	98,5	100,5
Kronor	-546	-121	-443	+148

Kvinnors genomsnittslön år 2018 var 98,5 % (98,5% 2017) av männens genomsnittslön. Skillnaden mellan kvinnors om mäns genomsnittslön var +148 kr mer för kvinnor än män, vilket är första gången där kvinnornas medellön är högre än männens.

Hälsa, friskvård och rehabilitering

Frisktal i procent (%)	Kvinnor	Män	Totalt
KS och övriga	40%	63%	50%
KUU	36%	55%	40%
OU	34%	37%	34%
Totalt	34%	50%	38%

Andelen anställda utan sjukfrånvaro är oförändrat från föregående år. Hur sjukfrånvaron fördelas mellan män och kvinnor samt olika åldrar se tabell sjukfrånvaroredovisning nedan.

Sjukfrånvaroredovisning

Sjukfrånvaro	2016	2017	2018
Totalt	5,7%	5,2%	5,5%
Kvinnor	5,9%	5,4%	6,0%
Män	4,8%	4,4%	3,9%
<29 år	4,0%	3,3%	3,4%
30–49 år	5,7%	5,4%	5,2%
>50 år	6,1%	5,5%	6,1%
>60 dagar	41,3%	41,2%	38,5%

Statistiken ovan avser andelen sjukfrånvarotimmar i förhållande till ordinarie arbetstid i timmar. Uppgiften mer än 60 dagar avser andelen av total sjukfrånvaro.

Den totala sjukfrånvaron i timmar i förhållande till antalet timmar ordinarie arbetstid har ökat med 0,3 procentenheter från föregående år.

Personalomsättning

Orsak	2016	2017	2018
Nyanställningar	44	38	68
Avgångar totalt	73	80	91
Egen begäran	34	36	39
Pension	30	29	41
Annan orsak	9	15	11

Under år 2018 avslutades 91 tillsvidareanställningar.

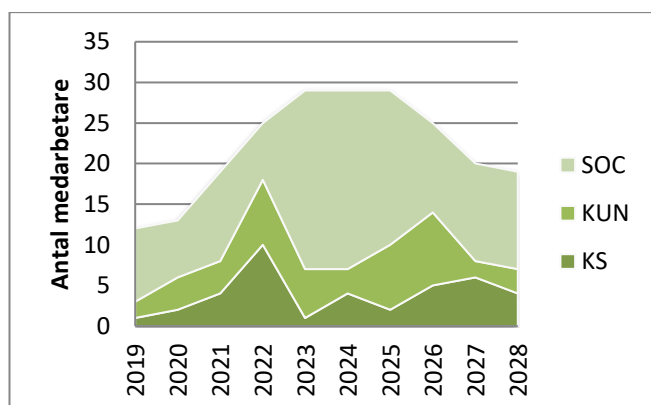
Åldersstruktur

Åldersspann	2016	2017	2018
<29 år	47	44	36
30–39 år	73	75	83
40–49 år	150	139	135
50–59 år	221	197	191
60–99 år	153	152	141
Totalt	644	607	586

Åldersspann	2016	2017	2018
<29 år	7,3%	7,2%	6,1%
30–39 år	11,3%	12,4%	14,2%
40–49 år	23,3%	22,9%	23,0%
50–59 år	34,3%	32,5%	32,6%
60–99 år	23,8%	25,0%	24,1%
Totalt	100%	100%	100%

Tabellerna ovan visar antalet anställda (tillsvidare) inom respektive åldersgrupp samt andelen anställda i respektive åldersgrupp. Det har skett en ökning i åldersgruppen 30–39. Medelåldern år 2018 var, liksom tidigare, 50 år.

Prognos för pensionsavgångar



Prognos kommande pensionsavgångar

Enligt nu gällande riksdagsbeslut är den anställda skyldig att avgå med pension senast vid 67 års ålder och har möjlighet avgå med pension tidigast från och med 61 års ålder (vissa kollektivavtal medger ännu tidigare avgång för vissa yrken). Tidpunkten för pensionsavgången har alltså kunnat ligga mellan 61 och 67 år. Detta kommer att ändras när det nya pensionssystemet slår igenom. Följande tabell visar antalet pensionsavgångar per förvaltning och år. Prognosen baseras på en tänkt pensionsavgång vid 65 års ålder men utfallet kan bli annat beroende på hur det anställda väljer kring sin pensionsavgång.

Nytt pensionssystem

Ett nytt pensionssystem införs nu succesivt i Sverige. När det är genomfört i sin helhet (år 2026) kommer pensionsåldrarna att bli förskjutna uppåt så att tidigaste tidpunkt för att avgå med pension höjs till 64 år (idag 61 år) och avgångsskyldighet inträffar först vid 69 års ålder (i stället för 67 år).

Denna förändring kombinerat med sämre ekonomiska förutsättningar ju tidigare medarbetaren väljer att lösa ut ålderspension/tjänstepension - antas motivera fler att stanna kvar i arbetslivet under längre tid.

Under tiden det nya systemet införs kommer det att bli svårare än vanligt att förutsäga framtida pensionsavgångar. Idag har vi 65 år som något sorts medelvärde för pensionsavgång. Vi måste troligen höja detta statistiska måttal, men när och till vad är ännu oklart. Alternativet är att ta fram helt andra siffror, men även där oklart vilka.

Som arbetsgivare hoppas vi ju att fler vill och har möjlighet att kvarstå i arbete under längre tid. Vi vill att våramedarbetare ska vara friska och trivas i sin anställning. Pajala kommunmedborgare behöver den kompetens som våra medarbetare har och använder i sin arbetsvardag.

Måluppfyllelse

Pajala kommun har tidigare arbetat med balanserade styrkort som målstyrningsmodell. Modellen uppfattades inte ha tillräcklig styrande effekt, utan ett arbete vidtog under vintern 2017/2018 med att arbeta fram en ny modell. Den nya modellen presenterades för politiken under våren 2018 och antogs i en första version av kommunfullmäktige i juni 2018.

Då den styrande effekten ansågs låg i den tidigare modellen har arbetet under året lagts på att utveckla den nya modellen. År 2018 får därför betraktas som ett mellanår, då verksamhetsmål från kommunfullmäktige saknats. Detta har kommunicerats redan i delårsbokslutet och förhoppningen är att vi i och med budget och strategisk plan 2019 kommer att öka den styrande effekten av kommunfullmäktiges mål. En redovisning av måluppfyllelsen kan därmed inte redovisas i detta årsbokslut.

Målredovisning för de finansiella målen finns och är presenterat under "finansiella mål" i den finansiella analysen, se sidan 14.

Framtidsbedömning

Omvärlden påverkar vår kommun kraftigt. Vi ser en fortsatt globaliseringstrend, urbaniseringen är fortsatt stark och digitalisering är ett ord på modet. Polariseringen i samhället är fortsatt tydlig, grupper ställs mot grupper, stad mot landsbygd, vi mot dom. Individualism och sekularisering är fortsatta trender. Det finns också en osäkerhet kring hur det världspolitiska läget kommer att utvecklas och hur stormakterna kommer att agera i de konflikthärdar som finns.

På den nationella nivån rådde en osäkerhet i regeringsfrågan under en ovanligt lång tid vilket fortfarande gör budgetförutsättningarna för kommande år svåra att bedöma. Budgeten för 2019 beslutades av riksdagen innan den nya regeringen var på plats, vilket lämnar en del frågetecken kring om nya regeringen kommer att avisera om förändringar i budgeten under år 2019 samt hur budgetförutsättningarna för kommande år kommer se ut. Det finns också en statlig utredning som kan skapa förändringar i skatteutjämningsystemet vilket för exempelvis Pajalas del skulle kunna bli mer fördelaktigt om det liggande förslaget skulle gå igenom. Detta är dock inget som tas hänsyn till i budgetarbetet för kommande år utan ett fastslaget beslut i riksdagen. Riksbanken har tydligt avisat räntehöjningar, vilket direkt slår på den kommunala ekonomin.

Även på den regionala nivån finns ett antal osäkerhetsfaktorer. Det samverkansformer som Pajala kommun är en del av ifrågasätts och utvärderas, samtidigt växer nya samverkansformer fram runt om i våra kommuner och var detta tar vägen är inte helt lätt att se ännu. Givetvis är det exempelvis för vår gymnasieskola och dess utveckling viktigt att vi hittar kloka sätt att samverka på, men också inom andra områden där vi och våra grannkommuner egentligen är för små för

att kunna upprätthålla tillräckliga specialiseringar, kompetens och en godtagbar sårbarhet.

Tittar vi på vår egen kommun och vad som händer där, så pågår hos domstolar och tillståndsmyndigheter processer som i allra högsta grad kommer att påverka Pajalas utveckling de kommande åren. I Pajala kommun avlider i dag betydligt fler än vad som föds, vilket innebär att för att kunna bibehålla vår service, krävs årligen ett kraftigt inflyttningsnetto. För att få ett sådant krävs en god arbetsmarknad, möjligheter till boende, en god livsmiljö och att vi syns i det mediala bruset. Konkurrensen om arbetskraft och invånare är stor. Vi är också en till ytan stor kommun med spridd befolkning, detta ställer särskilda krav på att hitta nya lösningar för att kunna erbjuda en tillräcklig service till alla våra medborgare.

Med sådana stora osäkerheter som redovisats och som vi som kommun bara till viss mån kan påverka, krävs förutom att hela samhället; näringsliv, föreningar och medborgare, hjälps åt och skapar och visar upp attraktivitet också att vi har en positiv tilltro till att utvecklingen kommer att gå i rätt riktning för oss. Samtidigt måste vi ha en beredskap för att kunna hantera och parera exempelvis förändringar i behovet av arbetskraft. För den kommunala organisationen är den stora utmaningen att se till att vi kan hantera både en växande och en krympande ekonomi. Vi har liksom övriga aktörer en utmaning med kompetensförsörjning inom vissa områden och vi har stora investeringar som måste hanteras framöver, framför allt vad gäller vår tekniska infrastruktur, men också vad gäller fastigheter. Vi har också en åldrande befolkning vilket ställer högre krav på den kommunala servicen. Sammantaget innebär dessa faktorer att vi är i stort behov av en om inte växande befolkning, åtminstone inte en befolkningsminskning.

Kommunövergripande

Kommunfullmäktige

Kommunfullmäktige genomförde sex beslutande sammanträden år 2018 och behandlade 85 ärenden med lika många protokollförda beslut totalt under året. Besluten som tagits omfattar bland annat Arbetsmiljöpolicy, Norrbottens folkhälsost strategi 2018–2026, Strategisk plan 2019–2025, Förvaltningsplan för världsarvet Struves Meridianbåge, Policy för internkontroll, Finanspolicy, revidering av Pensionspolicy, anpassning av förvaltningsorganisation, investering av nytt avloppsreningsverk.

Kommunfullmäktige har under år 2018 beslutat att revidera följande taxor:

- Flytt av fordon,
- Taxebestämmelser enligt lag om skydd mot olyckor och lag om brandfarliga och explosiva varor.

Genomgång av tillika avrapportering av befintliga motioner har skett i samband med fullmäktigesammanträden i enlighet med gällande arbetsordning.

Överförmyndare

I samband med pensionsavgång inom verksamheten ökades omfattningen från 30% till 50% och ett samarbete inleddes tillsammans med Övertorneå kommun från och med november 2018 – Pajala kommun i rollen av arbetsgivare och Övertorneå kommun som beställare av tjänst motsvarande 50% överförmyndarhandläggare. Samarbetets syfte var att erbjuda sökande en mer attraktiv heltidstjänst med utvecklingsutrymme samt arbete i Övertorneå och Pajala. Omfattningen av tjänsten har ökat för att möjliggöra kompetensutveckling samt arbete med Länsstyrelsens krav sedan inspektioner år 2017 och 2018. Stora utvecklingskrav finns för verksamheten det kommande året.

Valnämnd

Valnämnden har under verksamhetsåret 2018 genomfört åtta protokollförda sammanträden inklusive den så kallade onsdagsräkningen. Under hösten arrangerades val till riksdag, kommun- och landstingsfullmäktige. Valdeltagandet var 81,4 % vilket är något mer än vid 2014 års val. Inför valet har nämnden genomfört obligatorisk utbildning för de röstmottagare som rekryterats. Såväl Valmyndighetens som eget valmaterial användes.

Mkr	Intäkt 2018	Kostnad 2018	Netto 2018	Budget 2018	Budget- avvikelse	Netto 2017
Kommunfullmäktige	0,0	-0,5	-0,5	0,4	-0,1	-0,4
Revision	0,0	-0,8	-0,9	0,9	0,0	-0,9
Valnämnd	0,1	-0,3	-0,1	0,2	0,1	-12
Överförmyndare	0,0	-0,7	-0,7	0,8	0,1	-0,7
Summa kommunfullmäktige	0,1	-2,3	-2,2	2,3	0,1	-2,0

Omsorgsutskottet

Vad gör omsorgsutskottet?

Omsorgsutskottets verksamhet utgör det yttersta skyddsnätet för kommuninvånarna och utskottet skall därför hålla sig väl underrättad om befolkningens levnadsförhållanden, delta i samhällsplaneringen för en god samhällsmiljö samt främja den enskildes rätt till arbete, bostad och utbildning. Omsorgsutskottet ska säkerställa en skälig respektive god levnadsnivå för de personer som är i behov av insatser. Verksamheten regleras i Socialtjänstlagen, Hälso- och Sjukvårdslagen samt Lagen om särskilt stöd och service för vissa funktionshindrade, LSS. Inom socialtjänsten ingår även handläggning av serveringstillstånd.

Hänt i verksamheten 2018

Under våren anordnade förvaltningen den första kvalitetsdagen för personal inom socialtjänsten. Under dagen berättade personal från olika verksamheter om deras förbättringsarbeten. Dagen var mycket uppskattad och kommer att bli ett årligen återkommande inslag. Syftet med dagen var att sprida goda exempel och inspirera varandra.

Ett projekt med förstärkt rehabilitering vid hemgång har pågått under året och en fysioterapeut anställdes via statliga stimulansmedel. Syftet med projektet var att ge rehabilitering i hemmet för att möjliggöra ökad självständighet för den enskilde. Utvärdering av detta är inte klar, men det har varit många positiva reflektioner kring detta från brukare, anhöriga och hemtjänstpersonal.

Ombyggnation på Tallgårdens äldreboende har påbörjats under året. Av fyra särskilda boendeplatser och annan lokal kommer fem lägenheter i trygghetsboendet stå klara under våren 2019. Delar av Tallgården renoveras i samband med ombyggnationen, till exempel bastun för brukare, vilket är uppskattat. Wi-Fi införs i hela Tallgården.

Statliga stimulansmedel har möjliggjort en satsning på välfärdsteknik inom omsorgen. I Junosuando-området testas bland annat GPS-larm, medicindoserare och tillsynskamera. Medlen används även för att införa Wi-Fi på äldreboenden.

Projektet "Optimal resursanvändning" har fortgått under året, där man gått in i verksamheten och sett över om det är möjligt att planera arbetet utifrån kompetens. Det som framkommit är att det i Pajala C

hemtjänst är möjligt att fördela personalresurser utifrån kompetens i olika grupper. Två grupper med undersköterskor som ger personnära vård och en grupp vårdbiträden som ger serviceinsatser. Det förändrade arbetssättet sätts under våren 2019.

Individens behov i centrum (IBIC) är ett systematiskt arbetssätt från utredning till verkställighet. IBIC bygger på tre block. Grunden är det behovsinriktade och brukarfokuserade tankesättet. Det tredje blocket är gemensamt språk, där alla yrkesgruppen använder samma begrepp och det finns en gemensam definition. Implementeringen av detta har pågått under året.

Under året har förbättringar av system och verktyg genomförts för att underlätta arbetet med dessa. Dokumentationsverktyget ProCapita har övergått till Life Care, vilket är ett webbaserat verktyg som är mer användarvänligt än föregångaren. Arbetet med kvalitetsledningssystemet har fortgått under hela året, där processer, rutiner och riktlinjer setts över och gjorts mer lättillgängliga för all personal.

Arbetet med "Att arbeta i annans hem" har fortgått under året och uppmärksammats av Sunt Arbetsliv som tagit fram materialet tillsammans med Sveriges kommuner och Landsting (SKL) och fackförbundet Kommunal. Ett reportage om detta kommer att publiceras i Sunt arbetslivs nyhetsbrev och webbsida i januari 2019. Exempel från Pajala kommer att vara med som inspiration för andra kommuner.

Arbetet med FUNCA påbörjades under året. Metoden är ett nationellt arbetsverktyg inom LSS. Syftet är att minska och förebygga utmanande beteenden, samt att minska användandet av skydds- och begränsningsåtgärder. Detta tillsammans med metoden Ett självständigt liv (ESL) har lett till att verksamheterna på Åkerbärsgränd och Ringvägen tagit fram gemensam värdegrund och startat en ESL-grupp kring temat "Hälsa tillsammans". I gruppen ingår både personal och brukare.

Öppenstödsteamet har under året fått flera nya insatser inom området barn/unga/familjer. Inom psykiatrin har insatserna minskat något. Under året har strukturen på ärendemöten förbättrats inom samtliga områden.

Samverkan mellan olika verksamheter har utvecklats under året bland annat mellan Ringvägen och Åkerbärsgränd, samt mellan hemtjänst och boende i Tärendö och Junosuando.

Resursbristen inom myndighetsgruppen har varit mycket betungande under en stor del av året. Detta har inneburit att uppföljningar inte klarats av inom planerad tid för äldre- och funktionsvariationsområdena. I slutet av året var dock vuxen-, bistånds- och LSS-handläggarna bemannade enligt plan. I barn- och familjegruppen har det under stor del av året funnits två vakanser och av den anledningen har bemanning med konsulter varit nödvändigt. Från och med november har en socionomtjänst tillsatts, men fortfarande finns en vakans. Behovet av stödsatser för barn och unga är fortsatt högt i jämförelse med tidigare år.

Tillgång till vikarier har varierat under och året och mellan verksamheter. Från att det tidigare varit större svårigheter i byarna har det varit svårigheter även i Pajala C under detta år. Under sommaren fungerade det bra med vikarier och vi fick klart sommarplaneringen tidigare än tidigare år. Inom hälso- och sjukvårdsområdet har det varit något svårare att få vikarier, en tydlig skillnad från tidigare är att lönekraven är höga i förhållande till vårt löneläge för gruppen.

I samband med förändrad organisation inom kommunen startade arbetet med att se över ledningsorganisationen på socialtjänsten. Den förändrade organisationen innebar för socialtjänsten att barn och unga handläggarna ska över till sektorn för barn och utbildning. Integration och delar av arbetsmarknad kom över till stöd och omsorgssektorn. Syftet med förändringen är att organisationen och sektorerna ska utgå ifrån ett medborgarperspektiv, för att underlätta kontakten med kommunen för den enskilde. I början av året gjordes en överenskommelse med Övertorneå kommun om att dela tjänsten medicinskt ansvarig sjuksköterska, MAS, med 50% vardera.

Två gånger per år hålls utbildning tillsammans med läkare från regionen till baspersonal. Teman under år 2018 har varit demenssjukdom och palliativvård. Samtlig personal ges möjlighet att delta eftersom utbildningen ges vid två olika tillfällen under året. Andra utbildningar och föreläsningar under året har varit: hot och våld, ABC (alla barn i centrum), bemötande och mobbning, äldre med psykiskt funktionshinder, arbete i annans hem, GDPR, IBIC, FUNCA och ledarutbildning.

Förvaltningen har tagit fram ett internt visionsdokument "Socialtjänsten 2023". Syftet med dokumentet är att alla har en gemensam målbild och verksamhetsmålen kan anpassas utifrån verksamhetens behov. Vision 2023 utgår från den strategiska planen för Pajala kommun.

Måluppfyllelse

Äldreomsorg

Målet är att utarbeta en strategisk plan över äldreomsorgens utformning utifrån följande perspektiv:

- Möjliggöra kvarboende i ordinärt boende
- Medverka i att utveckla boendeformer av olika slag
- Brukare på äldreboende ska uppleva god livskvalitet

Klart mars 2018 Vision 2023

Barn och unga

Socialtjänsten ska initiera samverkan med skola och landsting för att bedriva förebyggande arbete avseende barn- och familjeverksamhet.

Delvis genomfört

Personalförsörjning

Att inom vård och omsorg tillsätta olika personalgrupper för att få ökade möjligheter att säkerställa personalförsörjningen.

Klart

Kvalitetsarbete

Socialtjänsten ska prioritera det systematiska kvalitetsarbetet och implementera detta i samtliga verksamheter.

Delvis klart

Framtid

Implementering av kvalitetsledningssystemet fortgår. Under hösten 2018 påbörjades arbetet med den andra delen av kvalitetsledningssystemet REA (riskanalys, egenkontroll och avvikelshantering). Detta arbete kommer att intensifieras under våren 2019 med riskanalys och avvikelshantering.

Nyttjande av välfärdsteknik och IT stöd inom socialtjänsten fortsätter att utvecklas framöver.

Vi ser med tillförsikt på den förändrade organisationen med hopp om att samverkan mellan sektorer utvecklas ytterligare.

Utvecklingen av trygghetsboende har stor betydelse för hur nödvändiga anpassningar kan göras.

Ekonomi

Omsorgsutskottet uppvisar ett underskott mot budget med -8,3 mkr. Nettokostnaden uppgår till 190,8 mkr jämfört med år 2017 då nettokostnaden var 185,1 mkr.

Resultat för ledning, administration och politisk verksamhet slutar på ett överskott med 1,45 mkr. Överskottet beror till största del på vakanta tjänster.

Myndighetsgruppen redovisar för år 2018 ett underskott mot budget motsvarande -4,3 mkr. Underskottet beror på högre kostnader än budgeterat för barn- och vuxenplacering. Försörjningsstöd, missbruk och färdtjänst har klarats inom budgetramen.

Hemtjänsten visar ett underskott mot budget med -1,8 mkr. Hemtjänsttimmarna har ökat rejält inom Pajala C. Junosuando och Tärendö hemtjänst ligger på ungefär på samma nivå som tidigare år, medan hemtjänsttimmar i Korpilombolo och Kitkiöjärvi fortsätter att minska. Totalt dock en ökning då Pajala C, som är den i särklass största enheten, ökat markant i antal utförda timmar. Byte av leasingbilar medförde en kostnad motsvarande 0,5 mkr.

Äldreboende visar på ett underskott mot budget motsvarande -3,9 mkr. Kostnader för medicinskt färdigbehandlade var 1,5 mkr högre än budgeterat. Tallgården

visar på ett underskott motsvarande -1,1 mkr med anledning av att trygghetsboende ej implementerats. I övrigt har behov av förstärkningar och utökning av korttidsplatser lett till högre kostnader än budgeterat.

Individomsorgen visar på ett överskott motsvarande 0,7 mkr. Anpassningar har gjorts inom verksamheten och antalet assistansärenden har minskat.

Hälso- och sjukvård visar ett underskott mot budget med -0,45 mkr. Underskottet beror på högre personalkostnader än budgeterat. Under året har det funnits vakanta tjänster som har bemannats med vikarier med högre lön. Det har varit svårt att få sökande till vakanta tjänster.

Mkr	Intäkt 2018	Kostnad 2018	Netto 2018	Budget 2018	Budgetavvikelse	Netto 2017
Hälso- och sjukvård	0,2	-15,4	-15,2	14,7	-0,5	-14,5
Individomsorg	19,4	-51,7	-32,3	33,0	0,7	-32,5
Myndighetsgrupp	1,6	-12,3	-10,7	11,4	0,7	-13,0
Placeringar IFO	2,8	-13,8	-11,0	6,0	-5,0	-8,7
Stödfunktioner socialtjänst	0,0	-6,0	-6,0	7,5	1,5	-6,4
Äldreomsorg	12,3	-127,9	-115,6	110,0	-5,7	-110,0
Summa omsorgsutskottet	36,3	-227,1	-190,8	182,5	-8,3	-185,1

Allmänna utskottet

Vad gör allmänna utskottet?

Allmänna utskottet är ett av kommunstyrelsens beredande politiska organ som har beslutanderätt i vissa ärenden enligt kommunstyrelsens delegationsordning. Allmänna utskottet sammanträdde sju gånger år 2018.

Kommunstyrelsen har, förutom egen verksamhet, ett helhetsansvar för kommunens utveckling med övergripande uppgifter ifråga om samordning, ledning och uppföljning. Kommunstyrelsen genomförde 10 sammanträden under år 2018. Inom kommunstyrelsen finns kommunledningen och kommunkansliet, personal och löner, fastigheter, ekonomi, IT, teknisk verksamhet samt integration och arbetsmarknad. Inom den tekniska verksamheten innefattas förutom VA även kost och hygien samt Pajala Airport.

Hänt i verksamheten 2018

Inom kommunledningen pågick flera förbättringsarbeten och översyn av olika arbetsprocesser, framförallt en anpassning av förvaltningsorganisationen som trädde i kraft den 1 januari 2019.

Inom *kommunkansliet* pågår kontinuerligt förbättringsarbeten, kartläggning av behov och omarbetning av arbetssätt. Organisationsförändringar genomfördes år 2018 och dessa rörde bland andra administrativa resurser samt vaktmästeriet. År 2018 genomgick entréområdet också ombyggnationer och växeln utökades med reception. Skalskydd installerades enligt rådande säkerhetsföreskrifter. Växel- och receptionspersonal utbildades i säkerhet och service. I samband med detta inleddes också planerat samarbete med Jokkmokks kommun avseende växelhanteringen, vilket har lett till minskad sårbarhet. Uppdatering av växelhanteringssystem har möjliggjort bruk av digitala lösningar för en effektivare hantering.

I april överfördes budgetansvaret för kanslifunktionen från kommunchef till kommunsekreterare och tjänsten omvandlades till kanslichef där även rollen som dataskyddsbud ingår utöver ledarskap, sammanträdeshantering, övergripande service, juridisk rådgivning, valadministration, kommunikation och information.

Översyn av arbetssätt och ärendehantering har påbörjats för att förbereda inför implementering av e-arkiv samt för att uppnå en effektivisering och förbättring av

ärendehantering, diarieföring och informationshantering i övrigt särskilt med anledning av de nya bestämmelserna gällande personuppgifter, den allmänna Dataskyddsförordningen, GDPR. Revisorerna granskade under år 2018 kommunkansliets hantering av personuppgifter med anledning av den nya lagen. Resultatet visade att hanteringen mötte revisorernas förväntningar och lagens krav till tillfredsställande grad. Utvecklingsutrymme kvarstår i samband med att bestämmelserna utrönas på nationell nivå. Riksdagsval genomfördes år 2018 och kommunkansliet bistod med viss insats i det administrativa arbetet.

Redan år 2017 skedde en hopslagning av ekonomi- och personalavdelningen där personalchefen blev ansvarig för hela avdelningen och ekonomichefstjänsten togs bort och ersattes av en ekonomiansvarig. Avdelningen bytte namn till *HR- och ekonomiaavdelningen*.

Under året har avdelningens HR-funktion på uppdrag av kommunstyrelsens personalutskott arbetat aktivt med arbetsmiljö- och kompetensförsörjningsfrågor. En viktig förutsättning för att leva upp till målet om att vara en attraktiv arbetsgivare är att bedriva ett effektivt arbetsmiljöarbete. Kommunfullmäktige antog en ny arbetsmiljöpolicy i februari 2018. Policyn visar arbetsgivarens övergripande målsättning, viljeinriktning och medel för det långsiktiga arbetet. För att säkerställa att policyn efterlevs samtidigt som arbetsgivaren också säkrar en effektiv och kvalitetsmässig hantering av frågorna har avdelningen tagit fram två planer, en arbetsmiljöplan och en jämställdhets- och mångfaldsplan.

Att möta framtiden med rätt kompetens är en strategisk och viktig fråga för alla arbetsgivare. Som ett led i detta har en kompetensförsörjningsplan tagits fram vars syfte är att visa den framtida prognosen för tillgång till några av Pajala kommuns viktiga yrkeskategorier och kompetenser och samtidigt - vilket är ännu viktigare - visa på möjliga och nödvändiga åtgärder och aktiviteter som krävs för att möta kompetensförsörjningsutmaningen. Det har tagits fram en ny pensionspolicy, vilka antogs av kommunfullmäktige i september 2018. Ett nytt digitalt avvikelserapporteringsystem för olycksfall och tillbud har implementerats.

Ekonomifunktionen har arbetat med att se över gemensamma resurser vilket resulterat i en centralisering av administrationen kring fakturering och

kontering av leverantörsfakturor. Ett stort arbete med ekonomiska översyner har gjorts under andra delen av året som bland annat berört ekonomistyrning och olika ekonomiska processer, planer och rutiner. Nya ekonomiska mål och finanspolicy är antagna i kommunfullmäktige, ny kapitalförvaltare är upphandlad och ett omfattande arbete med att implementera e-faktura har påbörjats under året.

Under år 2018 har *IT-avdelningen* arbetat främst inom områden som berör GDPR och digitalisering. E-tjänsteplattformen som upphandlades gemensamt med samtliga kommuner i Norrbotten lanserades. Som ett led inför digitaliseringen, både för välfärdsteknik inom vården och för skolans digitaliseringsarbete, har förstärkning av det befintliga IP-nätet påbörjats. Under året installerades också ett dieselverk i kommunhuset och en släckgasanläggning i datahallen. Projekten utfördes i samarbete med MSB i syfte att förstärka IT-säkerheten.

IT-driften har hanterat ca 4 600 registrerade ärenden under året och haft två större incidenter: ett då kylanläggningen havererade i datahallen och ett när den virtuella servermiljön gick ner och var tvungen att bytas ut.

I början av året inleddes samverkan med fyra andra kommuner gällande stadsnätsdrift. Under ledning av IT Norrbotten samverkar Kalix, Älvsbyn, Arvidsjaur, Jokkmokk och Pajala gällande system för övervakning, dokumentation och ärendehantering. Kommunerna har också en gemensam NOC som övervakar nätet dygnet runt. Syftet med samverkan är att hålla nere kostnaderna och samtidigt minska sårbarheten.

Kommunerna har också bedrivit ett gemensamt projekt gällande driftsäkerhet i syfte att förstärka robustheten i nätet. Projektet har till uppgift att ta fram rutiner för bland annat incidenter och förändringar men också en åtgärdslista per nod för att kommunen ska uppfylla lagkraven över robusthet.

Under maj månad beviljades kommunen stöd för att bygga ut fibernätet i byarna Kaunisvaara, Huuki och Kolari. Projektet har startats genom att under sommaren inventera befintligt, under 2012 påbörjat nät i Kaunisvaara. Under 2017 beviljades kommunen också stöd för förstärkning av befintligt nät Pajala – Junosuando. Syftet med att förstärka nätet är att i framtiden kunna ansluta byarna efter vägen till fibernätet. Projektet har pågått under sommaren och hösten 2018 och sker i samverkan med Vattenfall.

Året har för *avdelningen för integration och arbetsmarknad* återigen präglats av förändringar. I och med personalförändringar och minskade behov vad gäller främst ensamkommande barn och unga har avdelningen avvecklats och inordnats under andra verksamheter. Pajala fortsatte under år 2018 och kommer under år 2019 att ta emot fler nyanlända än vad den föreslagna kvoten säger. Detta sker genom avtal med andra kommuner. Ekonomiskt sett visar verksamheterna som låg under avdelningen fortsatt något överskott, men vi ser att ersättningarna minskar kraftigt på grund av att kommunen tar emot färre personer.

Pajala kommun är en av de kommuner som har fått medel från Tillväxtverket för åren 2018–2020, vilket möjliggjort en kraftfull satsning på arbetet för kommunens *näringsliv*. Under året har en strategi för näringslivsarbetet arbetats fram och antagits, vidare har ett antal företag fått hjälp med att hitta finansiering för olika former av investeringar. Samarbeten med externa aktörer såsom Nyföretagarcentrum, Industriellt utvecklingscentrum Norr och Invest in Norrbotten har inletts. Från och med årsskiftet 2018/2019 kommer näringslivsarbetet att bedrivas utifrån enheten för strategisk utveckling.

Inom den *tekniska avdelningen* ingår verksamheterna kost och hygien, mark och GIS, Pajala flygplats samt kommunalteknik med verksamheterna VA, renhållning, gator och vägar samt verksamhetsservice.

Pajala centralkök tvingades stänga under sommaren på grund av akuta renoveringsbehov. Under renoveringsperioden som varade i fem veckor hyrdes externt kök. I Pajala skolrestaurang där ca 600 elever äter dagligen har det investerats i nya serveringsdiskar. De är höj- och sänkbara för att även de kortare barnen ska kunna ta sallad och mat själva till sin tallrik. Detta för att minska svinnet då barnen kan ta så mycket som de själv känner att de kan äta.

Pajala kommun hamnar högt i kommunrankningen över nöjda matgäster i Socialstyrelsens öppna jämförelser 2017 av vård och omsorg om äldre. På frågan mat och måltidsmiljö i särskilt boende kom Pajala på sjätte plats av totalt 251 kommuner år 2017. Inom lokalvården fortsätter arbetet med att införa ett datasystem för framtagande av nyckeltal såsom tid, kostnader per kvadratmeter. Även städinstruktioner och planering kommer framöver att ske i datasystemet.

Pajala flygplats har under året ökat inrikestrafiken med 4,7% från föregående år till totalt 2 096

passagerare. För utrikestrafiken är motsvarande siffror en nedgång med -9,4% och ett totalt passagerarantal om 4 063. På grund av snöbrist här och teknikproblem i England har den förväntade utökningen av tomtechartern uteblivit.

Inom VA-verksamheten pågår det ständigt akuta reparationer av både verken samt ledningarna då infrastrukturen är ålderstigen. Under år 2018 har det i snitt varit en läcka per månad som hittats och åtgärdats. Pajala reningsverk kräver många akuta och dyra reparationer. Verket är under utredning både nationellt och på EU-nivå. Kommunen står nu inför att påbörja upphandling av ett nytt reningsverk.

Arbetet med att digitalisera vattenmätarna i kommunen fortskrider och är snart i hamn, vilket medför exakt debitering året om. Detta ger även förutsättningar att förebygga stora skador i fastigheter samt höga kostnader då de elektroniska vattenmätarna indikerar vattenläcka och ökad förbrukning.

Kommunens gator och vägar har ett stort underhållsbehov. För att få en kostnadseffektiv investering prioriteras i åtgärdsarbetet de vägar där VA-ledningar finns i väggroppen. Under 2018 har Strandvägen i Junosuando färdigställt och slitlageråtgärder genomförts på Junosuando – Viiksvaara samt Viiksvaara – Kurkio. Utöver detta har två nya belysta gång- och cykelvägar byggts. Centrumupprustningen i Pajala är färdigställd och Trafikverket höll en ceremoni för att inviga Pajalas nya centrum. De statliga vägarna som upprustats, Kirunavägen, Tornedalsvägen och Soukolovägen, kommer att övergå i kommunalt väghållarsvar från och med halvårsskiftet 2019.

Förskönande åtgärder av Pajala kommun har genomförts där vinterbelysning uppmonterats i de större byarna samt i centralorten. Återuppbyggnad av Soluret har ej genomförts på grund av att ritningar samt byggmaterial ej har funnits lämpliga. Arbetet med att få Soltorget upprustat kommer att fortsätta under 2019.

Måluppfyllelse

Under året har arbetet med att ta fram ett strukturerat arbetssätt för mål och resultatstyrning fortsatt och mynnat ut i en strategisk plan med sammanhållen budget och investeringsplan. Denna är antagen och kommer att gälla från och med verksamhetsår 2019.

Framtid

De stora utvecklingsområdena som vi ser framför oss är dels att fortsätta arbeta med en utveckling av

styrmodellen, med inriktning att vision, mål och värdegrund ska vara styrande för alla kommunala verksamheter, givetvis med beaktande av andra styrande parametrar. Vi ser också att vi behöver arbeta vidare med ledarskapet i kommunen och öka transparensen och servicegraden gentemot våra medborgare. Vi ser också ett behov av utifrån den nya styrmodellen möjliggöra en effektiv och träffsäker uppföljning av verksamheterna.

Investeringsutrymme inför framtiden måste möjliggöras, både för investeringar i vår tekniska infrastruktur så som stadsnät, VA och gator och vägar. Under 2019 tas förhoppningsvis det första spadtaget för ett nytt avloppsreningsverk, vilket är välkommet men kostsamt. Attraktionskraft, goda möjligheter till arbete, boende och livskvalitet är områden som vi måste arbeta med fortsättningsvis för att få en positiv utveckling av vår kommun. I detta arbete ska kommunen ta sitt ansvar, men vi måste få hjälp av näringsliv, föreningar och medborgare.

Från nästa år kommer teknik och service att vara en egen sektor, vilket innebär att ännu fler av de verksamheter som idag visar underskott kommer att samlas under sektorns paraply. Detta innebär att ett stort fokus från den kommunala ledningen måste läggas på att finna lösningar för en långsiktig ekonomi i balans för sektorn och dess verksamheter.

Ekonomi

Kommunstyrelsen som helhet visar på ett resultat som ligger i enlighet med budget, men inom området finns avvikelser åt båda hållen. VA-verksamheten, flyget och vissa delar av fastigheter visar underskott, samtidigt som främst integrationsverksamheten visar ett överskott. I och med ytterligare minskade intäkter framöver vad gäller integrationsverksamheten, kommer större krav att ställas på övriga verksamheter för att även kommande år nå en budget i balans på de verksamheter som i dag omfattas av området.

Kansliets underskott år 2018 beror delvis på satsningar inom administrativa system samt mindre intäkter än budgeterat med anledning av rutinförändringar verkställda under pågående budgetår.

Kost och hygien visar ett underskott mot budget med -0,5 mkr, vilket beror på ökade kostnader i samband med att Pajala centralkök renoverades samt ökade livsmedelspriser.

Pajala flygplats visar ett underskott mot budget med

Verksamhetsberättelse

-1,4 mkr. De poster som gör att budgeten ej går ihop är ett flertal. Dels har kraven för bemanning skärpts, vilket medfört ökade utbildnings- och personalkostnader. Schemaläggningen under tomtechartern har ej varit gynnsam under ett flertal säsonger vilket lett till höga personalkostnader. Detta kommer att åtgärdas under 2019 då driftpersonalen kommer att ingå i hela sektorns driftgrupp vilket medför att övertider och vikarieposter ska till största del klaras inom befintlig personals schemaläggning. Under året har Transportstyrelsen genomfört tillsyner vilket lett till direkta åtgärdsinsatser. Uppdatering av flygproceduren har medfört en kostnad med 0,4 mkr.

VA-verksamheten visar ett underskott mot budget med -2,9 mkr. Underskottet beror dels på minskade intäkter. Taxeöversyn har ej färdigställts under året. Vidare har vattenläckor och det ålderstigna ledningsnätet lett till ökade kostnader med 1,5 mkr. En snörik vinter har även lett till kostnadsökning vad gäller snöröjning av VA-anläggningar. Vidare har kostnader för konsult i samband med utredning av reningsverket uppgått till 0,3 mkr. Kostnadstäckningen för VA-verksamheten är år 2018 64%.

Renhållningen visar ett underskott mot budget med -0,7 mkr. Intäkter för insamling av hushållsavfall har ökat jämfört med tidigare år, men visar för år 2018 ett underskott mot budget. En översyn av kundregister och taxekonstruktion har pågått under år 2018 och kommer att fortgå under år 2019. Reparation av tunga fordon har medfört ökade kostnader med 0,4 mkr och investeringar har gjorts i nya containers och sopkärl. En ny sopbil är beställd vilket kommer att medföra

minskade reparationskostnader samt ökad tillförlitlighet. Återvinningscentralerna visar ett underskott mot budget med -0,9 mkr. Entreprenadkostnader för transporter och behandling av avfall ökat detta år. Kostnadstäckningen för renhållningen 2018 är 85%.

Under sommaren 2018 orsakade åskan stora skador på belysningsnätet i hela Pajala kommun. Detta har resulterat i omkostnader för driften. Under år 2018 hade verksamheten även lång tid för felåtgärd vilket verksamheten önskar att förbättra under 2019.

Mkr	Intäkt 2018	Kostnad 2018	Netto 2018	Budget 2018	Budget- avvikelse	Netto 2017
Politisk verksamhet kommunstyrelse	0,0	-2,4	-2,4	2,3	-0,1	-2,5
Flygverksamhet	10,5	-15,9	-5,4	4,0	-1,4	-4,5
Fritid	0,4	-2,7	-2,3	2,3	0,0	-2,8
Föreningsbidrag	0,0	-1,0	-1,0	1,1	0,1	-1,0
Integration och arbetsmarknad	20,6	-17,3	3,3	1,4	4,7	11,6
Kost och hygien	2,6	-22,4	-19,9	19,4	-0,5	-19,7
Landsbygdsutveckling	2,6	-8,5	-5,9	6,8	0,9	-7,5
Teknisk verksamhet	24,7	-44,4	-19,7	17,7	-2,0	-17,7
Blockhyror	6,8	-7,9	-1,1	0,7	-0,4	-0,9
Fastigheter	8,0	-32,8	-24,7	23,8	-0,9	-25,2
Övergripande service	2,4	-29,8	-27,4	26,7	-0,7	-26,3
Summa allmänna utskottet	78,6	-185,1	-106,5	106,2	-0,3	-96,5

Plan- och miljönämnd

Vad gör plan- och miljönämnden?

Plan- och miljönämnden är den nämnd i Pajala kommun som fullgör de uppgifter som kommunen enligt lag skall utföra inom räddningsväsendets Lag om skydd mot olyckor (2003:778), miljöbalkens, livsmedelslagens, plan- och bygglagens och lagen om bostadsanpassningsbidrags områden, med flera lagar och förordningar (se nämndens reglemente). Plan- och miljönämndens verksamhet är uppdelad i två avdelningar: plan- och miljöavdelningen och räddningstjänsten.

Hänt i verksamheten 2018

Plan- och miljöavdelningen

Antalet bygglov följer planen, även om det totala antalet byggärenden har gått ner något jämfört med tidigare år. Byggnationer som kräver beslut om strandskyddsdispens har minskat, vilket kan antas bero på att byggherrarna i större utsträckning nyttjat undantaget från år 2014 som tillåter vissa kompletteringsåtgärder inom strandskyddsområde. Svårigheterna att kunna få igenom en strandskyddsdispens kan även ha påverkat negativt. Vattenfalls utbyggnad av nätstationer har fortgått under året och kommer att fortgå även år 2019. En översyn pågår av gamla tillsynsärenden.

Insatser inom bostadsanpassning har till antalet varit ganska likartat med de närmast föregående åren, men det har varit betydligt fler omfattande och kostnadskrävande ärenden under 2018 än ett normalår. Rent generellt har antalet bostadsanpassningsärenden ökat de senaste åren.

Vad gäller planverksamheten så har en detaljplan antagits som möjliggör en utökning av en turistverksamhet i Tarendö. Översiktsplanens aktualitet har prövats och det har konstaterats att den behöver arbetas om i vissa delar. Därtill har en uppdatering av bostadsförsörjningsprogrammet påbörjats.

För miljösidan har livsmedelskontrollen varit högst prioriterad. Ett annat prioriterat område har varit utbildningslokaler.

Under året har gruvverksamhetens nystart följts upp på olika sätt. Bland annat har nämnden och några tjänstemän deltagit på en syn på gruvområdet med Mark- och miljödomstolen gällande miljötillståndet.

Avdelningen har under delar av år 2018 varit ansvariga för ett LONA-projekt som handlar om att inventera och identifiera vandringsleder och andra anläggningar som är viktiga besöksmål.

Plan- och miljönämnden samarbetar med Övertorneå och Överkalix kommuner vad gäller planhandläggning och samarbetet pågår till och med februari 2019. Vidare söks samarbete med Kiruna kommun om stadsarkitekt med start år 2019. Det finns även ett par samverkansavtal på miljösidan med Gällivare, Överkalix och Övertorneå kommuner.

Pajala kommunfullmäktige hade i december 2017 fattat beslut om att bilda en gemensam bygg- och miljönämnd med Överkalix kommun förutsatt att Överkalix fattar ett liknande beslut när frågan lyftes i deras fullmäktigen under våren 2018. Överkalix kommunfullmäktige röstade emot förslaget.

Nämnden har från och med januari 2019 bytt namn till bygg- och miljönämnden och vissa uppdrag har tillförts nämnden, vilket krävt vissa förberedelser. En ny förvaltningslag och den nya dataskyddsförordningen har medfört vissa nya rutiner och ett utbildningsbehov.

En mer omfattande redogörelse för verksamheten återfinns i plan- och miljönämndens bokslut.

Räddningstjänsten

Med räddningstjänst avses i lagen (Lag om skydd mot olyckor; SFS 2003:778) de räddningsinsatser som staten eller kommunerna skall ansvara för vid olyckor och överhängande fara för olyckor för att hindra och begränsa skador på människor, egendom eller miljö.

Antalet räddningsinsatser under året har ökat från 53 till ca 80. Ökningen beror på ett stort antal skogsbränder som drabbade kommunen under den varma och torra sommaren – 31 bränder enbart under juli månad.

Myndigheten för samhällsskydd och beredskap har under året betalat ut ersättning till kommuner för sommarens stora räddningsinsatser, där små kommuner med särskilt stora kostnader varit prioriterade. Pajala kommun har beviljats drygt två miljoner kronor i ersättning för kostnader i samband med sommarens bränder.

Under sommaren startades gruvverksamheten upp i Kaunisvaara och räddningstjänsten har under året haft ett flertal möten med Kaunis Iron AB. Räddningstjänsten har handlagt ett antal tillstånd gällande brandfarliga och explosiva varor samt utfört tillsyn på en del av gruvan. Gruvverksamheten innebär ökad vägtrafik, vilket finns med i räddningstjänstens riskbedömning.

Den samverkan mellan räddningstjänster i länet som startade år 2016 har fortsatt under året. Målet med samverkan ska vara att "räddningstjänsterna i Norrbotten vill fungera som en organisation i fråga om verksamhet, arbetssätt och personal utan att förändra de nuvarande organisationsformerna." Ett nytt verksamhetssystem har upphandlats gemensamt inom Länsamverkan via E-nämnden och implementerats under åren 2017–2018.

Framtid

Nämndens olika verksamhetsområden förutspås få fler ärenden att hantera med anledning av gruvverksamheten.

I och med nystart av gruvverksamheten kommer behovet av tjänster från såväl plan- och miljöavdelning som räddningstjänsten att öka. Det handlar delvis om plantjänster, så som planering av markanvändningen i området kring gruvan, färdigställande av detaljplanen genom Junosuando by, eventuell en ny detaljplan för gruvområdet samt att uppdatera översiktsplanen, men även sådant som rör andra delar av samhället. Idag finns endast en mycket ringa budget för planer som inte kommer att täcka dessa behov. Hur dessa planeringsbehov ska finansieras är en fråga som behöver lösas för att detta inte ska bli ett hinder för näringslivsutvecklingen och samhällsutvecklingen.

Inom områdena miljö och livsmedel pågår utredningar om hur kommunerna kan minska sin sårbarhet och förbättra sin kompetens genom samverkan. Denna samverkan kan bli tvingande om den inte kan lösas på frivillig väg.

Räddningstjänsten ser utmaningar vad gäller personalförsörjningen av RIB (räddningspersonal i beredskap). Inom branschen pågår en nationell utredning, *En effektivare kommunal räddningstjänst*, med syfte att ur ett brett effektivitetsperspektiv se över kommunernas brandförebyggande verksamhet och räddningstjänst. En del av uppdraget innebär att utredaren ska analysera och lämna förslag till hur kommunerna ska få bättre förutsättningar att rekrytera RIB-

personal. Utredaren ska vidare undersöka och utarbeta förslag till hur kommunernas samverkan på räddningstjänstområdet kan förstärkas. Dessutom ska utredaren analysera och föreslå hur statens stöd till och tillsyn över kommunernas brandförebyggande verksamhet och räddningstjänst kan förstärkas, utvecklas och förtydligas.

Vidare pågår en nationell utredning, *112-utredningen*, vilken syftar till att analysera och föreslå hur en nationell alarmeringsfunktion ska inrättas, för att samhällets alarmeringstjänst ska kunna samordnas på ett bättre sätt.

Mål och nyckeltal

Nämnden har ett flertal mål som bygger på de av kommunfullmäktig antagna strategierna (2015). Målen handlar bland annat om att förbättra service och information till medborgarna, effektivisera och förbättra ärendehantering och verksamheten samt att minska miljöbelastningen från förorenade områden och avlopp. De flesta målen är uppfyllda eller delvis uppfyllda. Målen redovisas i bokslutet som behandlas av bygg- och miljönämnden.

Nyckeltal	2016	2017	2018
Antal nämndsmöten	9	8	8
Kostnadstäckning % PoM-avd. exkl. BAB	51%	57%	54%
Bygglovsärenden	191	196	143
Strandskyddsdispenser	30	23	14
Enskilda avlopp	10	10	8
Värmepumpar	40	26	23
Detaljplaner, laga kraft	1	0	1
Nybyggda egnahem	3	1	2
Nybyggda fritidshus	15	15	10
Registrerade ärenden bostadsanpassning (BAB)	88	81	81
Resultat BAB (Mkr)	-0,4	-0,05	-1,26
Tillsyn, räddningstjänst	48	64	38
Antal insatser, räddning	125	70	ca 80

Ekonomi

Plan- och miljönämnden visar år 2018 ett underskott mot budget med -1,6 mkr. Underskottet beror främst på fler omfattande och kostsamma insatser inom bostadsanpassning.

Pajala kommun har under året av Länsstyrelsen beviljats medel till en förstudie, där delar av plan- och miljöavdelningens personalkostnader belastat projektet. Detta tillsammans med att verksamhetskostnaderna har blivit lägre än förväntat har förbättrat utfallet något för avdelningen. Dessa lägre kostnader är i huvudsak av tillfällig art.

Räddningstjänstens underskott beror på att utrycknings- och verksamhetskostnader varit högre än budgeterat.

Mkr	Intäkt 2018	Kostnad 2018	Netto 2018	Budget 2018	Budget- avvikelse	Netto 2017
Bostadsanpassningsbidrag	0,0	-2,8	-2,8	1,5	-1,3	-1,6
Plan- och miljöavdelning	2,4	-4,5	-2,1	2,4	0,3	-2,1
Plan- och miljönämnd	0,0	-0,1	-0,1	0,2	0,1	-0,1
Räddningstjänst	2,4	-8,4	-6,0	5,3	-0,7	-5,3
Summa plan- och miljönämnd	4,9	-15,8	-10,9	9,3	-1,6	-9,0

Kultur- och utbildningsutskottet

Vad gör kultur- och utbildningsutskottet?

Från och med år 2018 ansvarar kultur- och utbildningsutskottet för grundskola, grundsärskola, skolbarnomsorg, förskola, kulturskola, biblioteken samt allmänskultur. Från och med årsskiftet 2018/2019 ändras benämningen till Barn- och utbildningsutskott.

Hänt i verksamheten 2018

Fritidshemmens och skolans uppdrag är utbildning och undervisning av elever utifrån styrdokumenterna i skollagen, läroplanen, allmänna råd och andra föreskrifter. Inom kommunen finns 5 grundskolenheter med tillhörande fritidshem. I Pajala finns Smedskolan med ca 135 elever från förskoleklass till och med årskurs 3. På skolan finns också kommunens största fritidshemsenhet med drygt 100 inskrivna barn upp till 12 års ålder. På Centralskolan i Pajala undervisas ca 90 elever på mellanstadiet och 130 elever på högstadiet. I Sattajärvi skola undervisas ca 70 elever från förskoleklass till och med årskurs 6. I en närliggande fastighet inryms skolans fritidshem för 15–20 elever som behöver tillsyn före och efter skola. I Korpilombolo finns Gårdbyskolan där omkring 90 elever undervisas från förskoleklass till och med årskurs 9. Ett fritidshem för skolans elever finns inom skolans lokaler. Kommunens minsta skolenhet finns i Tärendö som höstterminen 2018 hade 17 elever från förskoleklass till och med årskurs 5. 10 av eleverna behöver också tillsyn på skolans fritidshem före och efter skolan.

Elevhälsan, som från och med år 2018 är organiserad under elevhälsochef, ska medverka i skolans hälsofrämjande arbete och stödja och stärka elevernas utveckling mot utbildningens mål. Enligt Skollagen (2010:800) kap.2 § 25, "Elevhälsan ska omfatta medicinska, psykologiska, psykosociala och specialpedagogiska insatser."

Inom kultur- och utbildningsutskottets område är svårigheterna att rekrytera utbildade, legitimerade lärare, fritidspedagoger och förskollärare stor. Största svårigheterna har det varit att rekrytera lärare i moderna språk och i olika modersmål. Skolan har också en brist på lärare med behörighet att undervisa på lågstadiet. Vakanser har lösts genom att förskollärare och fritidspedagoger erbjudits visstidsanställningar som lågstadielärare. Konsekvensen av detta är att antalet vakanser ökat i förskolan och fritidshemmen, och det är svårt att hitta nya utbildade förskollärare och

fritidspedagoger. Bristen på ämneslärare i matematik och naturorienterande ämnen är stor.

Vid genomgång av anställda inom förskola, fritidshem och skola kan kommunen befara att framtida pensionsavgångar kommer att ställa till ytterligare svårigheter med att besätta vakanta tjänster med utbildad personal. Denna utveckling är mycket allvarlig eftersom personalens utbildning och kompetens är avgörande för den kvalitet kommunen kan barn och ungdomar i förskola, skola och fritidshem. Med anledning av denna utveckling har kultur- och utbildningsutskottet och därefter kommunstyrelsen fattat beslut för år 2018 om att genomföra kompetenshöjande åtgärder i form av stipendier till studenter, lönebonus efter 3 års tillsvidareanställning som legitimerad pedagog, och möjlighet för tillsvidareanställda pedagoger att utan löneavdrag på högskolenivå bredda eller fördjupa sin kompetens.

På Centralskolan i Pajala är ungefär hälften av lärarna obehöriga. Lärarnas arbetsbelastning är hög och nya organisationsstrukturer utvecklas. 6 mentorer är anställda vars uppdrag är att stödja elever i skolsituationen, vara skolans kontakt med vårdnadshavare och att vikariera.

Skolorna har under året haft 10–15% nyanlända elever inskrivna. Personalutbildningar har genomförts i syfte att bemöta de behov som finns. Vidare finns svårigheter att rekrytera studiehandledare och modersmåls-lärare i tillräcklig utsträckning.

Skolinspektionen har under år 2018 genomfört en regelbunden tillsyn på Smedskolan och Gårdbyskolan med tillhörande fritidshem, samt på samtliga förskolor. De brister som framkom vid inspektionen har bland annat medfört att rektorer och förskolechefer under året satsat på att fortbilda fritidshemmens och förskolornas personal. Kritik riktades också mot bristen på studievägledning och psykologstöd i det förebyggande och främjande elevhälsoarbetet, vilket har lett till att nyrekrytering av studie- och yrkesvägledare genomförts under hösten 2018, samt att elevhälsan förstärks med psykologresurs.

I kommunen finns åtta förskoleenheter. I Pajala finns Lillskogens förskola med 45 platser samt Kvarnens, Jägarens och Snickarens förskolor med 20–30 platser vardera. I Sattajärvi förskola finns 20 platser, i

Korpilombolo förskola 20 platser och i Junosuando förskola 10–15 platser. Från och med februari 2018 ledes förskolan av två förskolechefer i syfte att förstärka ledarskapet. Verksamheterna har arbetat med det systematiska kvalitetsarbetet och arbetat mot måluppfyllelse av olika mål i läroplanen. Den pedagogiska dokumentationen är ett sätt för personalen att dokumentera, följa upp och analysera varje barns utveckling och lärande på ett systematiskt sätt.

Personal inom förskolan och fritidshemmen har erhållit efterlängtnade arbetskläder, vinterjackor, vilket var mycket uppskattat. Täckbyxor är beställda och delas ut i januari 2019.

Behovet av förskoleplatser ökade under året i Korpilombolo och befintlig lokal på skolan blev för trång. Verksamheten utökades med en lokal intill skolan.

Under året har förskolan haft ett gott samarbete med kommunens samordnare för minoritetsspråk. Samtliga förskolor har erbjudits olika kulturaktivitet på svenska, finska och meänkieli.

Kulturskolan, biblioteken och allmänculturen ledes från och med maj 2018 av en kulturchef. En ”Kultur- och folkbildningsplan, Pajala kommun 2017 – 2020” är antagen av kommunfullmäktige. Den övergripande målsättningen tydliggör att ”Nämnden ska verka för att de nationella och regionala kulturmålen ska få genomslag i Pajala kommun.”

Framtid

Verksamheterna har stora rekryteringsbehov. Inom förskolorna arbetar 19 förskollärare i hela kommunen, varav 11 går i pension inom loppet av 10 år. Om kommunen inte lyckas rekrytera fler förskollärare innebär detta att verksamheterna skulle ha en förskollärare per enhet år 2029. Förskolan behöver även yrkesgruppen barnskötare. Lillskogens och Jägarens förskolepersonal har gått med i ett projekt tillsammans med LKF där de ska försöka locka personer att utbilda sig till barnskötare. Att åtgärda kompetensbristen inom förskolan är en mycket viktig framtidsfråga. Antalet förskollärare sjunker drastiskt och förskolorna behöver utbildad personal. Även inom fritidshemsverksamheterna saknas utbildade fritidspedagoger och personal erbjuds kompetenshöjande insatser.

Ansträngningarna att kunna rekrytera behöriga lärare till Gårdbyskolan och Centralskolan fortsätter. I strävan att förbättra lärarnas arbetsmiljö är planerna att fortsätta utveckla mentorsuppdragen. Tanken är att

lärarna avlastas i det sociala arbetet inom skolan i syfte att kunna koncentrera lärarresurserna till undervisning. På Centralskolan i Pajala har också arbetet organiserats i arbetslag med arbetslagsledare för att förbättra det interna samarbetet på skolan. Även inom förskolorna pågår arbete med att organisera det interna arbetet med arbetslagsledare inom de olika förskoleenheterna.

I Tarendö kan elever, föräldrar och lärare glädjas åt att skolan blir kvar. På Smedskolan finns problem med trångboddhet och frågan diskuteras och i dagsläget finns inga konkreta lösningar i sikte. Centralskolans behov av en hiss, för att tillgodose tillgänglighet inom hela skolan, har inte kunnat verkställas under 2018 och ombyggnationen är framflyttad till 2019.

Arbetet med att digitalisera undervisningen fortsätter. De nationella proven i årskurserna 6 och 9 kommer att vara digitaliserade 2022, och därför måste undervisningen utvecklas både tekniskt som pedagogiskt inom kommunen. En arbetsgrupp bestående av ansvarig politiker i barn- och utbildningsutskott, rektorer och lärare kommer under vårterminen 2019 att utarbeta ett strategidokument, som är tänkt att utgöra underlag för kommande beslut angående digitalisering av undervisningen.

Elevhälsans övergripande mål och satsning framgent är att lägga fokus på det hälsofrämjande och förebyggande arbetet. Det handlar om att göra lärmiljöer tillgängliga för alla elever så att de känner delaktighet i undervisningen. Arbetet med att minska skolfrånvaron i alla former fortsätter genom att arbeta aktivt med elever som har problematisk skolfrånvaro. Ett främjande och förebyggande arbete mot kränkningar och trakasserier är nödvändigt. Elevhälsans uppgifter och roll samt dess tillgänglighet ska förtydligas. Tanken att ”elevhälsan börjar i klassrummet” ska vara en självklarhet i kommunens skolor. Detta är en utmaning, men arbetet måste intensifieras. Ett ökat samarbete mellan alla berörda såsom vårdnadshavare, lärare och assistenter är nödvändigt. Psykologens insatser ska breddas så att dessa i större omfattning än i dagsläget involveras i skolornas förebyggande och främjande elevhälsoarbete. Studie- och yrkesvägledningen ska vara likvärdig i hela kommunen och nå hög kvalitet och följa gällande lagstiftning och övriga styrdokument. Studie- och yrkesvägledningsverksamheten ska ingå i skolans övriga verksamheter och bidra till att eleverna når utbildningens mål.

Ekonomi

Kultur- och utbildningsutskottets ram för år 2018 var 95,5 mkr och utfallet blev 96,0 mkr. Ramen överskreds med -0,5 mkr.

Vid halvårsuppföljningen visade prognosen för grundskola, grundsärskola och fritidshem ett kostnadsöverskridande med ca -3,0 mkr. Dessutom föreslogs i budgetberedningen inför budget 2019 ytterligare minskad budgettram. Kultur- och utbildningsutskottets konsekvensbeskrivning och förslag till åtgärd innebar att ytterligare skolenheter måste stängas eller skolverksamheter måste slås ihop. Kommunstyrelsen beslöt i maj 2018 att tillskjuta skola/fritidshem en utökad ram för 2018 med 1,1 mkr samt utökade ramar för år 2019.

Fritidshemmet i Pajala utökades med en tjänst motsvarande 0,5 mkr för helår för att stärka upp verksamheten på Centralskolan och ge mellanstadieeleverna mer trygghet och trivsel under raster. Tärendö fritidshem behövde också utökas med personal. I bokslutet redovisas ett kostnadsöverskridande med -0,2 mkr för fritidshemmen i kommunen.

Kostnader för interkommunala avgifter för grundskoleelever och förskolebarn överskreds med -0,5 mkr. Den totala kostnaden stannade vid 1 mkr och fördelades jämnt mellan kostnader för skola och förskola.

Ett befarat överskridande av elevhälsans budget löstes genom utökade statsbidrag.

En vakant studie- och yrkesvägledartjänst medförde minskade kostnader med -0,5 mkr. Minskade vaktmästeritjänster på grund av skolstängning medförde en minskad kostnad med 0,1 mkr. Kostnaderna för skolskjutsar överskreds med -0,2 mkr. Skolans budgettram förstärktes med 0,9 mkr via tilläggsbudget och via statsbidrag med 3,4 mkr vilket medförde att kostnaderna för kommunens skolor hölls inom ramen.

Kostnadsramen för Kangos Kultur- och ekologiskola överskreds med -1,1 mkr och den totala kostnaden för friskolan slutade med 6,7 mkr. Orsaken till överskridandet är ökade elevantal under läsåret, samt extra anslag för elever i behov av särskilt stöd.

Kostnaderna för ledningsresurser inom kultur- och utbildningsutskottets verksamheter stannade vid ett överskott med drygt 0,2 mkr. Orsaken är att vakanser har varit svåra att tillsätta under året.

Mkr	Intäkt 2018	Kostnad 2018	Netto 2018	Budget 2018	Budget- avvikelse	Netto 2017
Förskola	3,1	-23,9	-20,7	20,5	-0,2	-19,8
Grundskola	8,9	-74,0	-65,1	64,5	-0,6	-64,0
Kultur	0,3	-4,3	-4,0	4,1	0,1	-4,1
Stödfunktioner skola/förskola	1,4	-7,6	-6,2	6,5	0,2	-5,5
Summa kultur & utbildning	13,7	-109,7	-96,0	95,5	-0,5	-93,4

Pajalabostäder AB

Vad gör Pajalabostäder AB?

Pajalabostäder ska tillhandahålla ändamålsenliga och energieffektiva bostäder och lokaler till privatpersoner, företag och Pajala kommuns verksamheter. Från och med 2011 gäller den nya lagen för allmännyttiga bostadsföretag. Nyckelorden i den lagen är just affärs- mässighet med samhällsansvar. I affärs- mässigheten ligger att Pajalabostäder ska drivas som vilket annat aktieföretag som helst med vinstsyfte och avkastnings- krav från ägarna. Fastigheterna ska också förvaltas på ett sådant sätt att de inte tappar sitt värde. I samhälls- ansvaret finns att främja bostadsförsörjningen i kom- munen och vara den aktör som kan erbjuda ett boende även till de personer som inte får en bostad någon an- nanstans.

Hänt i verksamheten 2018

Efterfrågan på bostäder har börjat öka igen. Så som det ser ut nu behöver inte Pajalabostäder bygga nya lä- genheter för att klara den efterfrågasökning som för- väntas under de närmast kommande åren. Bolaget har ingått ett avtal om förvaltning av 32 lägenheter på Fi- skalsrundan och hyr ut dessa som om det skulle vara egna lägenheter. Lägenheterna ägs av Bygga Bo i Pa- jala AB och Pajalabostäder hyrde tidigare dessa i ett blockhyresavtal som sades upp på grund av brister i lägenheterna. Bristerna är nu åtgärdade och uthyr- ningen har påbörjats. Avtalet är ett renodlat förvalt- ningsavtal där Pajalabostäder, till skillnad mot det ti- digare avtalet, inte bär någon del av risken för eventu- ellt hyresbortfall.

Pajala kommun har ett stort behov av att se över sin äldreboendestruktur. Samtidigt har den nya boende- formen trygghetsboende tillkommit då många männi- skor idag känner en otrygghet i sitt ordinära boende, men samtidigt är för friska för att flytta till ett äldre- boende. Kommunen har fattat beslut om att en större omgruppering inom befintliga äldreboenden ska gö- ras. Denna omgruppering innebär att trygghetsboen- den byggs inom dagens äldreboenden och antalet äldreboendeplatser minskas och samtidigt koncentre- ras till totalt tre enheter, en i Korpilombolo och två i Pajala. Pajalabostäder är naturligtvis en viktig part i detta arbete, då det är bolaget som äger och förvaltar de flesta av de aktuella fastigheterna. Pajalabostäder

har inlett med Tallgården i Korpilombolo där fem lä- genheter kommer att vara inflyttningsklara under år 2019. Var omstruktureringen i Pajala kommer att in- ledas är ännu inte beslutat.

Ekonomi

Resultatet för år 2018 blev en vinst på 1,1 mkr före skatt. Budgeterat resultat var 1,2 mkr. Totalt sett är re- sultatet nära budget men på enskilda kostnadslag va- rierar det mycket, både positivt och negativt, mot vad som var budgeterat.

Pajalabostäder förhandlar hyror för perioden 1 juli till 30 juni året därpå. I år nåddes en överenskommelse med en hyreshöjning på i genomsnitt 1,0%. Hyres-ju- steringen sker i intervallet 0 till 16 kr per kvm och år där den stora merparten av lägenheterna (344 av 482) får en höjning på 8 till 13 kr per kvm och år. Ersätt- ningsfonden som uppkom efter branden på Datapör- tet är ännu outnyttjad. 12 mkr skulle enligt regelverket ha nyttjats under år 2018 och resterande 2 mkr under 2019. Skatteverket har efter förfrågan beviljat anstånd till och med 2021-12-31 med att upplösa fonden.

Pajalabostäder har sedan år 2009 ökat sin underhålls- budget från 1,0 mkr till 4,8 mkr 2019. Denna nivå på underhållsbudget är lämplig ur resursplanerings- synpunkt och för att på sikt arbeta bort det eftersatta un- derhållet. Det utvändiga eftersatta underhållet uppgår per 2018-12-31 till 5,3 mkr. Målet är att det eftersatta underhållet ska vara eliminerat år 2022.

Antal lägenheter/ Outhyrda per 31 dec	2016	2017	2018
Pajala	470/2	472/1	472/7
Junosuando	20/0	20/0	20/0
Korpilombolo	41/0	42/1	42/1
Tärendö	18/0	18/0	18/0
Totalt	549/2	552/2	552/8
Yta (m² BOA/LOA)			
Lägenheter	32 437	32 756	32 747
Lokaler	6 515	6 402	6 402
Totalt	38 952	39 158	39 158

Mkr	Intäkt 2018	Kostnad 2018	Netto 2018	Budget 2018	Budget- avvikelse	Netto 2017
Pajala Bostäder AB	42,8	41,8	1,0	1,1	-0,1	0,4

Pajala Värmeverk AB

Vad gör Pajala Värmeverk AB?

Pajala Värmeverk AB:s affärsidé är att erbjuda fjärrvärme som är miljövänligt producerat till ett konkurrenskraftigt pris samt skapa förutsättningar för en stabil biobränslemarknad i regionen.

Hänt i verksamheten 2018

Året som gått kan närmast karakteriseras som något av ett ”mellanår”. Rök-gaskondenseringen har nu varit i drift under två år och kunskapen om hur anläggningen fungerar och dess egenheter börjar klarna hos driftpersonalen. En tydlig egenskap är att funktionen är som bäst i temperaturintervallet -10 till -20 grader.

Två stora läckage har skett på utgående huvudledning från värmeverket vilket ger en viss anledning till oro. Under sommaren har reparationsarbeten utförts på fjärrvärmeanslutningar på och kring Nygatan samt Gästgivaregatan.

Under hösten har projektet med att byta ut alla fjärrvärmemätare till en modernare variant som medger timavläsning påbörjats. Arbetet fortlöper under år 2019. I övrigt har mycket tid och resurser använts till underhåll av produktions- och kundanläggningar.

Framtid

Bränslefrågan är ständigt aktuell. Idag levereras huvuddelen av bränslet från de två sågverk som finns i kommunen. En mindre mängd långved köps in årligen; långveden flisas på plats vid värmeverket. Ambitionen är att öka mängden långved som flisas. Anledningen är att långveden blir ett mycket högkvalitativt bränsle som passar väl under den kallaste tiden samt att det utgör en reserv utifall våra ordinarie leverantörer har svårt att leverera önskad mängd.

Sedan lång tid tillbaka har tankarna på att bygga en flislada funnits, något som underlättar hanteringen av bränsle och tillika säkrar en högre bränslekvalitet genom skydd från regn och snö.

Det mesta som rör värmeverkets elsystem är ständigt föremål för underhåll och reparationer och är ett område där det förväntas behövas fortsatt stora insatser.

Från och med 1 januari 2019 höjs fjärrvärmeförbrukningen med 10 kr/MWh, vilket kompenserar något för de senaste årens ökade kostnader för insatsvaror.

Ekonomi

Pajala Värmeverk AB redovisar ett resultat efter skatt på 0,3 mkr vilket är 0,3 mkr mindre än bolagets prognos på 0,6 mkr.

Intäkter var totalt 17,1 mkr kronor varav försäljning av värme utgjorde 16,6 mkr kronor, vilket är 0,5 mkr mindre än föregående år.

Bruttokostnaderna uppgick till 16,7 mkr där bränsle utgör 51% av totalkostnaden. Räntekostnader är fortsatt låga men underhåll- och reparationskostnader blev 0,2 mkr högre än budgeterat.

Taxan är för femte året i rad oförändrad och ligger på plats 7 av 14 i Norrbottens län, i riket på plats 127.

År 2018 betalade en villakund med 20 MWh ett fast pris på 2 783 kr/år och ett rörligt pris på 0,788 kr/KWh. En totalkostnad på 18 533 kr med ett genomsnitt med 0,92 kr/KWh. Taxan är konstruerad så att högre förbrukning ger lägre totalkostnad. En kund med 150 MWh har exempelvis 0,86 kr/MWh.

Mkr	Intäkt 2018	Kostnad 2018	Netto 2018	Budget 2018	Budget- avvikelse	Netto 2017
Pajala Värmeverk AB	17,1	-16,7	0,4	0,6	-0,2	1,0

Projektredovisning

Tkr	2018 IB	Intäkter	Kostnader	2018 UB
Förstudie forskningsgruva	282	0	-282	0
Förstudie Pajala Society	100	200	-313	-13
Förstudie inventera bostad- och fastighetsmarknaden	0	0	-195	-195
Detaljplaner	-115	177	-62	0
Kulturmiljöanalys	-192	0	0	-192
North Business Arena	-702	1 129	-1 291	-865
Utbildning Livsmedelshantering	0	0	-25	-25
Generell Näringsutveckling	0	1 760	-51	1 709
LONA-pilotprojekt	0	383	-364	20
Charlotte Kallas Stiftelse	0	101	-58	43
Minoritetsrådet	2	1 251	-1 237	17
Energibesparing	483	0	0	483
Samhandling stora investeringar Plan- och miljö	226	0	0	226
Pistmaskin	160	60	-57	163
Bygdemedel	8	66	-72	1
Kompetenssatsning baspersonal	101	0	0	101
Psykatriprojekt	89	210	-130	169
Ökad bemanning ÄO	0	2 289	-2 287	2
Vmn 2016	95	80	-111	65
Förstärkt bemanning barn- och ungdomsvård 2016–2019	455	738	-789	404
Ungdomsmottagning	59	0	0	59
Satsning habiliteringsersättning	0	210	-130	80
Stärkta insatser för barn och unga	0	299	0	299
Välfärdsteknik i omsorgen	0	458	-457	1
Länsstyrelsen	673	140	-560	252
MUCF	271	310	-281	300
Arbetsstugestiftelsen	79	104	-67	116
Kulturrådet	923	-328	-613	-18
Riittakusikkoprojekt	8	0	0	8
Läslyftet	24	-24	0	0
Mångfald och graffiti Pajala	-10	0	0	-10
Nyanländas lärande	432	117	-343	206
Totalt	3 450	9 730	-9 775	3 404

North Business Arena är ett treårigt projekt som samlar åtta av Norrbottens kommuner och lovar resultat i form av fler arbetstillfällen och utveckling inom små och medelstora företag. Ökad bemanning ÄO är stimulansmedel avsedda för att öka bemanningen inom den av kommunen finansierade vården och omsorgen om äldre. Syftet är att skapa ökad trygghet och kvalitet för den enskilde.

Integrationsavdelningen har arbetet med ett flertal projekt med Länsstyrelsen där ett riktade sig till

asylsökande och genomfördes tillsammans med ABB, Studieförbundet Vuxenskolan och Svenska kyrkan. Ett annat riktade sig till nyanlända och genomfördes tillsammans med Arbetsförmedlingen och Pajala lärcentra.

Grundskolan har under projektet Nyanländas lärande genomfört ett antal aktiviteter såsom kompetensutveckling inom svenska som andra språk, interkulturell pedagogisk kompetens samt framtagande av rutiner för mottagande och undervisning av nyanlända.

Resultaträkning

Mkr	Not	Kommunen 2017	Kommunen 2018	Budget 2018	Koncernen 2017	Koncernen 2018
Verksamhetens intäkter	1	150,0	124,5	108,6	181,8	156,1
Verksamhetens kostnader	2, 3	-574,0	-564,0	-539,2	-593,3	-583,7
Avskrivningar	4	-16,5	-17,4	-17,1	-24,9	-26,1
Verksamhetens nettokostnad		-440,5	-456,9	-447,7	-436,4	-453,7
Skatteintäkter	5	287,9	283,0	281,6	287,9	283,0
Generella statsbidrag och utjämning	6	168,6	172,3	172,4	168,6	172,3
Finansiella intäkter	7	1,7	2,0	1,5	1,7	2,0
Finansiella kostnader	8	-2,0	-1,6	-2,3	-4,7	-3,3
Resultat efter finansiella poster		15,7	-1,2	-5,5	17,1	0,3
Extraordinära intäkter						
Extraordinära kostnader						
Jämförelsestörande poster	9	-8,4	7,6		-8,4	7,6
Bokslutsdispositioner					-0,2	-0,1
Skatt						-0,1
Årets resultat	10	7,3	6,4	5,5	8,5	7,7

Balansräkning

Mkr	Not	Kommunen 2017	Kommunen 2018	Koncernen 2017	Koncernen 2018
Tillgångar					
Materiella anläggningstillgångar	11	319,3	321,3	528,1	525,8
Finansiella anläggningstillgångar	12	11,3	11,3	8,3	8,2
Summa anläggningstillgångar		330,6	332,6	536,4	534,0
Förråd		1,1	1,2	2,8	2,2
Exploateringsfastigheter	13	6,1	6,1	6,1	6,1
Kortfristiga fordringar	14	48,1	40,2	52,0	45,0
Kortfristiga placeringar	15	34,2	34,8	34,2	34,8
Kassa och bank		45,6	37,2	56,5	49,9
Summa omsättningstillgångar		135,1	119,5	151,6	138,0
SUMMA TILLGÅNGAR		465,7	452,1	688,0	672,0
Eget kapital och skulder					
Eget kapital	16				
Årets resultat		7,3	6,4	8,5	7,7
Övrigt eget kapital		168,0	175,3	186,5	195,1
Summa eget kapital		175,3	181,8	195,0	202,8
Avsättningar	17				
Avsättning till pensioner		15,1	8,7	15,1	8,7
Avsättning löneskatt		3,6	2,1	3,6	2,1
Ersättningsfond				14,0	14,0
Summa avsättningar		18,7	10,8	32,7	24,8
Skulder					
Långfristiga skulder	18	152,3	146,7	332,1	320,2
Kortfristiga skulder	19	119,4	112,8	128,2	124,2
Summa skulder		271,7	259,5	460,3	444,4
SUMMA EGET KAPITAL OCH SKULDER		465,7	452,1	688,0	672,0
Panter och ansvarsförbindelser					
Pensionsförpliktelser inkl. särskild löneskatt		219,5	204,6	219,5	204,6
Ansvar- och borgensförbindelser	20	186,2	178,3	186,2	178,3
Summa Ansvarsförbindelser		405,7	382,9	405,7	382,9

Kassaflödesanalys

Mkr		Kommunen 2017	Kommunen 2018	Koncernen 2017	Koncernen 2018
Löpande verksamhet					
Årets resultat		7,3	6,4	8,5	7,7
Justering för ej likviditetspåverkande poster*		22,6	8,9	30,0	18,5
<i>Medel från verksamhet före förändring av rörelsekapital</i>		29,8	15,3	11,7	26,2
Ökning(-)/minskning(+) kortfristiga fordringar	Not 14	14,8	7,9	13,8	6,6
Ökning(-)/minskning(+) kortfristiga varulager		0,1	-0,1	0,4	0,6
Ökning(+)/minskning(-) kortfristiga skulder	Not 19	0,2	-6,6	-2,5	-4,0
Kassaflöde från den löpande verksamheten		45,0	16,5	50,2	29,4
Investeringsverksamhet					
Investering i immateriella anläggningstillgångar	Not 11	-0,5	-0,3	-0,5	-0,3
Försäljning av immateriella anläggningstillgångar					
Investering i materiella anläggningstillgångar	Not 11	-19,4	-19,0	-21,9	-23,4
Försäljning av materiella anläggningstillgångar					
Kassaflöde från investeringsverksamheten		-19,9	-19,3	-22,4	-23,7
Finansieringsverksamhet					
Nyupptagna lån					
Amortering av långfristiga skulder	Not 18	-5,7	-5,6	-12,0	-12,3
Förändring av långfristiga fordringar					
Kassaflöde från finansieringsverksamheten		-5,7	-5,6	-12,0	-12,3
ÅRETS KASSAFLÖDE		19,4	-8,4	15,8	-6,6
Likvida medel vid årets början		26,2	45,6	40,7	56,5
Likvida medel vid årets slut		45,6	37,2	56,5	49,9
Förändring likvida medel		19,4	-8,4	15,8	-6,6
*Specifikation av ej likviditetspåverkande poster					
Justering för av- och nedskrivningar		16,5	17,4	24,9	26,1
Justering för gjorda avsättningar		-0,2	-7,9	-0,2	-7,9
Justering för övriga ej likviditetspåverkande poster		6,3	-0,6	5,3	0,3

Noter

Not 1 Verksamhetens intäkter	Kommunen 2017	Kommunen 2018	Koncernen 2017	Koncernen 2018
Intäkter	159,0	133,9	210,1	193,8
Avgår interna poster	-9,0	-9,4		-9,4
Avgår elimineringar			-28,3	-28,3
Summa	150,0	124,5	181,8	156,1

Not 2 Verksamhetens kostnader	Kommunen 2017	Kommunen 2018	Koncernen 2017	Koncernen 2018
Kostnader	583,0	573,4	621,6	621,4
Avgår interna poster	-9,0	-9,4		-9,4
Avgår elimineringar			-28,3	-28,3
Summa	574,0	564,0	593,3	583,7

Not 3 Leasingkostnader kommunen	2017	2018	2019	2020	2021
Bilar	2,9	3,0	3,1	3,1	3,1
Datorer	0,8	0,7	0,7	0,7	0,7
Kopieringsmaskiner	0,3	0,3	0,3	0,3	0,3
Summa	4,0	4,0	4,1	4,1	4,1

Operationella leasingavtal

Ett operationellt leasingavtal kännetecknas som ett vanligt hyresavtal. Pajala kommun står för drivmedel, service mm. Pajala kommun har totalt betalat 4,0 mkr i leasingavgifter under år 2018 Pajala kommuns framtida åtaganden redovisas per tillgångslag.

Not 4 Avskrivningar	Kommunen 2017	Kommunen 2018	Koncernen 2017	Koncernen 2018
Maskiner och inventarier	4,3	5,1	4,8	6,0
Fastigheter och tekniska anläggningar	12,2	12,3	20,1	20,1
Summa	16,5	17,4	24,9	26,1

Not 5 Skatteintäkter	Kommunen 2017	Kommunen 2018	Koncernen 2017	Koncernen 2018
Preliminära skatteintäkter	288,8	284,3	288,8	284,3
Preliminär slutavräkning innevarande år	-1,2	-0,4	-1,2	-0,4
Definitiv slutavräkning föregående år	0,3	-0,9	0,3	-0,9
Summa skatteintäkter	287,9	283,0	287,9	283,0

Ekonomisk redovisning

Not 6 Generella statsbidrag och utjämning	Kommunen 2017	Kommunen 2018	Koncernen 2017	Koncernen 2018
Inkomstutjämningsbidrag	65,1	71,1	65,1	71,1
Strukturbidrag	27,2	26,9	27,2	26,9
Regleringsbidrag	0,0	1,0	0,0	1,0
Kostnadsutjämningsbidrag	44,7	46,7	44,7	46,7
Utjämningsbidrag LSS	10,5	7,5	10,5	7,5
Regleringsavgift	-0,1	0,0	-0,1	0,0
Kommunal fastighetsavgift	12,3	12,1	12,3	12,1
Generella bidrag fr staten	8,9	7,0	8,9	7,0
Summa generella statsbidrag och utjämning	168,6	172,3	168,6	172,3

Not 7 Finansiella intäkter	Kommunen 2017	Kommunen 2018	Koncernen 2017	Koncernen 2018
Ränteintäkter	0,4	0,8	0,4	0,8
Aktieutdelning	0,1	0,2	0,1	0,2
Kursvinster fonder	0,8	0,7	0,8	0,7
Ersättning borgensavgift	0,4	0,3	0,4	0,3
Övriga finansiella intäkter	0,0	0,0	0,0	0,0
Summa	1,7	2,0	1,7	2,0

Not 8 Finansiella kostnader	Kommunen 2017	Kommunen 2018	Koncernen 2017	Koncernen 2018
Räntekostnader lån	1,7	1,1	4,3	2,7
Reaförlust fonder	0,2	0,3	0,2	0,3
Övriga finansiella kostnader	0,1	0,2	0,2	0,3
Summa	2,0	1,6	4,7	3,3

Not 9 Jämförelsestörande poster	Kommunen 2017	Kommunen 2018	Koncernen 2017	Koncernen 2018
Intäkter				
Fastighetsavgift tidigare år	0,0	0,0	0,0	0,0
Anläggningstillgångar försäljningspris	0,0	0,0	0,0	0,0
Kostnader				
Anläggningstillgångar bokfört värde	8,4	0,0	8,4	0,0
Rättning fel IB avsättning pension tidigare år	0,0	7,6	0,0	7,6
Summa jämförelsestörande poster	8,4	7,6	8,4	7,6

Ekonomisk redovisning

Not 10 Årets resultat	Kommunen 2017	Kommunen 2018	Koncernen 2017	Koncernen 2018
Årets resultat enligt resultaträkningen	7,3	6,4	8,5	7,7
Not 11 Materiella anläggningstillgångar	Kommunen 2017	Kommunen 2018	Koncernen 2017	Koncernen 2018
<i>Immateriella anläggningstillgångar</i>				
Ingående bokfört värde	2,1	2,0	2,1	2,0
Nyanskaffningar	0,5	0,3	0,5	0,3
Försäljningar				
Omklassificering				
Årets avskrivning	-0,6	-0,7	-0,6	-0,7
Utgående bokfört värde	2,0	1,6	2,0	1,6
Avskrivningstid 5 år				
<i>Mark</i>				
Ingående bokfört värde	11,1	11,1	16,7	16,7
Nyanskaffningar				
Försäljningar				
Omklassificering				
Utgående bokfört värde	11,1	11,1	16,7	16,7
Byggnader och tekniska anläggningar				
<i>Verksamhetsfastigheter</i>				
Ingående bokfört värde	160,3	147,9	367,4	348,2
Nyanskaffningar	2,5	0,8	3,6	1,5
Försäljningar	-8,3		-8,3	
Omklassificering				
Utrangering				
Årets avskrivning	-6,6	-6,2	-14,4	-14,0
Utgående bokfört värde	147,9	142,5	348,2	335,7
Avskrivningstid 20 – 70 år				
<i>Anläggningar affärsdrivande</i>				
Ingående bokfört värde	50,0	50,2	50,0	50,2
Nyanskaffningar	2,5	4,0	2,5	4,0
Försäljningar				
Omklassificering				
Årets avskrivning	-2,3	-2,5	-2,3	-2,5
Utgående bokfört värde	50,2	51,7	50,2	51,7
<i>Publika anläggningar</i>				
Ingående bokfört värde	31,2	37,7	31,2	37,7
Nyanskaffningar	7,8	1,7	7,8	1,7
Försäljningar				
Omklassificering				
Årets avskrivning	-1,3	-1,5	-1,3	-1,5
Utgående bokfört värde	37,7	37,9	37,7	37,9

Ekonomisk redovisning

Not 11 fortsättning	Kommunen 2017	Kommunen 2018	Koncernen 2017	Koncernen 2018
<i>Övriga fastigheter</i>				
Ingående bokfört värde	44,5	44,1	44,5	44,1
Nyanskaffningar	1,5	1,0	1,5	1,0
Försäljningar				
Omklassificering				
Årets avskrivning	-1,9	-2,1	-1,9	-2,1
Utgående bokfört värde	44,1	43,0	44,1	43,0
 Maskiner, inventarier och konst				
<i>Maskiner, inventarier och konst</i>				
Ingående bokfört värde	24,0	24,0	26,1	26,9
Nyanskaffningar	3,8	8,0	5,1	10,6
Omklassificering				
Utrangering	-0,1		-0,1	
Årets avskrivning	-3,7	-4,4	-4,3	-5,3
Utgående bokfört värde	24,0	27,6	26,9	32,1
 Avskrivningstid 3 – 20 år				
Linjär avskrivning tillämpas för samtliga tillgångar				
 Pågående investeringar				
Ingående bokfört värde	1,1	2,4	1,6	2,4
Nyanskaffningar	4,1	3,9	5,7	5,1
Omklassificering	-4,9	-1,5	-7,0	-1,5
Rättningar	2,1	1,1	2,1	1,1
Utgående bokfört värde	2,4	5,9	2,4	7,1
 Summa anläggningstillgångar	 319,3	 321,3	 528,1	 523,4
 Pågående investeringar avskrivs ej				

Ekonomisk redovisning

Not 12 Finansiella anläggningstillgångar	Röstandel	Kommunen 2017	Kommunen 2018	Koncernen 2017	Koncernen 2018
Aktier dotterbolag					
Pajalabostäder AB	100 %	2,0	2,0	2,0	2,0
Pajala Värmeverk AB	100 %	7,3	7,3	7,3	7,3
Avgår elimineringar				-4,0	-4,0
Aktier och andelar övriga					
Pajala Utveckling AB *	49 %	0,3	0,3	0,3	0,3
Kommuninvest Ekonomisk förening		0,8	0,8	0,8	0,8
Filmpool Nord AB		0,1	0,1	0,1	0,1
Övriga		0,2	0,2	0,3	0,2
Långfristiga fordringar					
Utlämnade lån koncernen		0,0	0,0	0,0	0,0
Kommuninvest Ekonomisk förening		0,6	0,6	0,6	0,6
Övriga långfristiga fordringar		0,0	0,0	0,1	0,1
Uppskjutna skattefordringar		0,0	0,0	0,9	0,8
Summa		11,3	11,3	8,4	8,2

*Pajala Utveckling AB är under likvidation

Not 13 Exploateringsfastigheter	Kommunen 2017	Kommunen 2018	Koncernen 2017	Koncernen 2018
<i>Exploateringsmark</i>				
Ingående bokfört värde	6,1	6,1	6,1	6,1
Nyanskaffningar	0,0		0,0	
Försäljningar/omklassificering	0,0		0,0	
Utgående bokfört värde	6,1	6,1	6,1	6,1

Not 14 Kortfristiga fordringar	Kommunen 2017	Kommunen 2018	Koncernen 2017	Koncernen 2018
Kundfordringar	6,9	7,1	12,6	12,9
Förutbetalda kostnader	14,0	10,5	14,7	11,3
Upplupna intäkter	11,0	7,7	11,1	9,6
Pågående projekt	1,0	1,3	1,0	1,3
Upplupna skatteintäkter	6,6	6,4	6,6	6,4
Skattekonto och moms	7,4	6,6	7,9	6,7
Fordran särskild löneskatt	0,0	0,0	0,4	0,0
Fordran Pajala Värmeverk AB	1,0	0,6	1,0	0,6
Diverse kortfristiga fordringar	0,2	0,0	0,6	0,5
Avgår eliminering			-4,0	-4,3
Summa	48,1	40,2	52,0	45,0

Ekonomisk redovisning

Not 15 kortfristiga placeringar	Kommunen 2017	Kommunen 2018	Koncernen 2017	Kommunen 2018
Diskretionär portföljförvaltning				
Aktier och andelar	6,2	6,6	6,2	6,2
Obligationer	28,0	28,2	28,0	28,0
Summa	34,2	34,8	34,2	34,2

Not 16 Eget kapital	Kommunen 2017	Kommunen 2018	Koncernen 2017	Koncernen 2018
Eget kapital vid årets början	168,0	175,3	186,5	195,0
Årets resultat	7,3	6,4	8,5	7,7
Summa	175,3	181,8	195,0	202,8

Not 17 Avsättning till pensioner	Kommunen 2017	Kommunen 2018	Koncernen 2017	Koncernen 2018
Ingående avsättning	18,9	18,7	18,9	18,7
Nyintjänad pension	-0,8	0,1	-0,8	0,1
Finansiell kostnad	0,0	0,0	0,0	0,0
Under året utbetald pension	0,0	-0,8	0,0	-0,8
Förändring pga. ränte- och basbeloppsuppräknig	0,2	0,1	0,2	0,1
Förändring av löneskatt	0,1	-0,1	0,1	-0,1
Övrigt	0,0	0,4	0,0	0,4
Korrigeringspost*	0,3	-7,6	0,3	-7,6
Summa avsatt till pensioner	18,7	10,8	18,7	10,8
Ersättningsfond – Pajalabostäder AB	0,0	0,0	14,0	14,0
Summa avsättningar	18,7	10,8	32,7	24,8
Aktualiseringsgrad/utredningsgrad, %	95	99		

*Korrigeringspost 2017 avser nettot av -0,9 omställningsstöd och avsättning till politiker 1,2. Korrigeringspost 2018 är en rättning av ingående balans som avser en flerårig systematisk feltolkning av KPA:s pensionsunderlag gällande kommunalrådets avsättningar, där dessa beräknats dubbelt. KPA hade även beräknat ett specifikt kommunalrådets avsättning felaktigt.

Ekonomisk redovisning

	Kommunen 2017	Kommunen 2018	Koncernen 2017	Koncernen 2018
Not 18 Långfristiga skulder				
Ingående låneskuld	158,8	151,5	297,4	331,3
Nyupplåning				
Årets amortering	-5,7	-5,6	-12,0	-10,0
Ökning/minskning av kortfristig del	-1,6	0,0	46,0	-1,8
Summa	151,5	145,9	331,4	319,5
<i>Kreditgivare</i>				
Kommuninvest	146,6	145,9	324,0	317,0
Nordea	4,9	0,0	4,9	0,0
Handelsbanken	0,0	0,0	2,5	2,5
Delsumma	151,5	145,9	331,4	319,5
Långfristig skuld till Lapplands Kommunalförbund	0,7	0,7	0,7	0,7
Summa	152,2	146,6	332,1	320,2
Övriga uppgifter kring låneskulden				
Genomsnittsränta, %	1,1	0,7	1,2	0,5

	Kommunen 2017	Kommunen 2018	Koncernen 2017	Koncernen 2018
Not 19 Kortfristiga skulder				
Leverantörsskulder	35,9	29,7	41,7	36,0
Arbetsgivaravgifter och skatter	11,3	11,5	11,3	11,5
Moms	1,1	1,3	1,7	2,1
Skuld till staten	0,0	0,6	0,0	0,6
Upplupen pensionskostnad, individuell del	11,9	12,6	11,9	12,6
Upplupna timlöner inkl. sociala avgifter	5,2	5,0	5,8	5,7
Pågående projekt	4,5	4,7	4,5	4,7
Semesterlöneskuld inkl. sociala avgifter	20,6	20,2	20,9	20,5
Särskild löneskatt	0,6	0,4	0,6	0,4
Förutbetalda skatteintäkter	2,2	2,5	2,2	2,5
Övriga förutbetalda intäkter	4,3	1,7	5,9	3,1
Upplupen räntekostnad	0,1	0,1	0,3	0,1
Övriga upplupna kostnader	5,3	4,4	5,6	5,7
Kortfristig del av långfristiga skulder	5,7	5,7	8,0	9,8
Pajala Värmeverk AB	0,0	3,2	0,4	3,2
Pajalabostäder AB	10,7	9,2	10,7	9,2
Övrigt	0,1	0,0	0,8	0,8
Avgår eliminering			-4,0	-4,3
Summa	119,4	112,8	128,2	124,2

	Kommunen 2017	Kommunen 2018	Koncernen 2017	Koncernen 2018
Not 20 Övriga ansvarsförbindelser				
Borgen för egna hem	1,5	1,2	1,5	1,2
Pajalabostäder AB	143,5	137,3	143,5	137,3
Pajala Värmeverk AB	40,0	38,6	40,0	38,6
Pajala Hockeyförening	1,2	1,1	1,2	1,1
Summa	186,2	178,2	186,2	178,2

Pajala kommun har i januari 1995 ingått en solidarisk borgen såsom för egen skuld för Kommuninvest i Sverige AB:s samtliga nuvarande och framtida förpliktelser. Samtliga 280 kommuner som per 2015-12-31 var medlemmar i Kommuninvest ekonomisk förening har ingått likalydande borgensförbindelser. Mellan samtliga medlemmar i Kommuninvest ekonomisk förening har ingåtts ett regressavtal som reglerar fördelningen av ansvaret mellan medlemskommunerna vid ett eventuellt ianspråktagande av ovan nämnd borgensförbindelse. Enligt regressavtalet ska ansvaret fördelas dels i förhållande till storleken på de medel som respektive

medlemskommun lånat av Kommuninvest i Sverige AB, dels i förhållande till storleken på medlemskommunernas respektive insatskapital i Kommuninvest ekonomisk förening. Vid en uppskattning av den finansiella effekten av Pajala kommuns ansvar enligt ovan nämnd borgensförbindelse, kan noteras att per 2018-12-31 uppgick Kommuninvest i Sverige AB:s totala förpliktelser till 404 804 079 439 kronor och totala tillgångar till 406 323 006 299 kronor. Kommunens andel av den totala förpliktelsen uppgick till 362 808 238 kronor och andelen av de totala tillgångarna uppgick till 365 164 010 kronor.

Redovisningsprinciper

Kommunen

Pajala kommun följer den kommunala redovisningslagen förutom på en punkt. I 2 kap § 7 föreskrivs en dokumentation av redovisningssystemet, arbetet med denna dokumentation påbörjades under år 2004. Dokumentationen är ej färdigställd. Kommunen följer de rekommendationer som lämnats av Rådet för kommunal redovisning eller dess företrädare förutom nedanstående rekommendationer som ej är tillämpliga på Pajala kommun;

- Nr 6 Redovisning av bidrag till infrastrukturella investeringar

Tidigare år har Pajala kommun inte tillämpat Rekommendation nr 3.1 redovisning av extraordinära poster och upplysningar för jämförelseändamål men fr.o.m. år 2011 tillämpas rekommendationen.

Pajala kommun ställer upp not 9 anläggningstillgångar enligt idéskriften Tilläggsupplysningar till de finansiella rapporterna som ges ut av Rådet för kommunal redovisning. Pajala kommun har fr.o.m. år 2011 bokat upp fastighetsavgiften enligt SKL:s cirkulär 11:62.

Pensionsskuld

Den individuella delen av PFA redovisas som en kortfristig skuld. Pajala kommun har beslutat att fr.o.m. år 2002 årligen utbetala hela den individuella delen. Pensionsskulden är beräknad enl. RIPS17.

Avsättning pension förtroendevalda

Pajala kommun har fr.o.m. år 2015 avsatt pension för förtroendevalda.

Ansvarsförbindelse

Pensionsåtagande för kommunalråd har tagits upp i ansvarsförbindelsen fr år 2015.

Semesterlöneskuld

Semesterlöneskulden avser ej uttagna semesterdagar. Till sammans med icke kompenserad övertid och upplupen arbetsgivaravgift redovisas semesterlöneskulden som kortfristig skuld. År 2004 påförde kommunen de olika nämnderna och kommunstyrelsen kostnaden för semestern istället för att kommunen centralt tagit kostnaden för semestern.

Anläggningstillgångar

Anläggningstillgångarna har i balansräkningen upptagits till anskaffningsvärdet efter avdrag för planenliga avskrivningar. Avskrivning av anläggningar påbörjas när anläggningen färdigställs. De planenliga avskrivningstiderna följer i huvudsak Kommunförbundets rekommendationer. Avskrivning av

fastigheter följer det beslut kommunfullmäktige fastställt år 1996. För inventarier gäller en investeringspolicy som kommunfullmäktige antog 2017-04-03 vilket innebär att en inventarie ska ha en varaktighet på minst 3 år och ett anskaffningsvärde på minst ett prisbasbelopp.

Immateriella anläggningstillgångar

Pajala kommun följer rekommendation 12.1 redovisning av immateriella tillgångar. En omklassificering gjordes i bokslut 2010.

Komponentavskrivning

Pajala kommun har infört komponentavskrivningar.

Finansiella tillgångar

Pajala kommun följer fr.o.m. år 2010 RKR:s rekommendation nr 9 avseende klassificering av finansiella tillgångar. Tillgången är klassificerad som en omsättningstillgång eftersom utgångspunkten är att tillgången är föremål för köp- och sälj. Innehavet betraktas inte som ett stadigvarande innehav. Omsättningstillgången är värderad till det lägsta av anskaffningsvärdet och det verkliga värdet på balansdagen.

Upplupna timlöner

Pajala kommun har ändrat redovisningen av upplupna timlöner år 2009 vilket innebär att kommunen följer KRL 2:3. Upplupna timlöner plus PO-påslag är bokade mot eget kapital. Vid bokslut framöver kommer förändringen av timlöner december att bokas upp.

Sammanställd redovisning (koncern)

Den sammanställda redovisningen upprättas enligt den kommunala redovisningslagens 8 kap och utformas enligt god redovisningssed. Pajala kommunkoncern omfattar kommunen samt företag som kommunen har ett bestämmande eller väsentligt inflytande över.

Koncernredovisning har för de dotterbolag där kommunen har en röstandelsmajoritet på 50 % eller mer, upprättas enligt förvärvsmetoden med proportionell konsolidering.

Bokslutet baseras på Pajala kommuns värderings- och avskrivnings principer. Om principerna väsentligt skiljer sig i kommun och kommunala bolag justeras bolagens räkenskaper före sammanställningen.

Inom koncernen förekommer omfattande transaktioner mellan bolagen. För att ge en rättvisande bild av koncernens ekonomi har alla transaktioner inom koncernen eliminerats. Obeskattade reserver har efter avdrag för latent skatteskuld hänförs till eget kapital.

Ord och begrepp

Aktieägartillskott kan vara villkorade eller ovillkorade och är ett sätt för aktieägare att öka det egna kapitalet i ett aktiebolag genom kapitaltillskott eller genom tillskott av egendom.

Aktualiseringsgrad visar hur stor andel av de anställdas pensionsgrundande anställnings uppgifter är uppdaterade.

Anläggningstillgångar är tillgångar som ska användas för en längre tidsperiod, till exempel fastigheter, byggnader och tekniska anläggningar, maskiner, värdepapper etc.

Ansvarsförbindelse är en upplysning till balansräkningen över ekonomiska åtaganden som inte redovisas som skuld eller avsättning i balansräkningen.

Avskrivningar är planmässig värdeminskning av anläggningstillgångar för att fördela anskaffningskostnaden över tillgången beräknade nyttjandeperiod.

Avsättning är de betalningsförpliktelser som är säkra eller sannolika till sin existens, men där det finns en osäkerhet om beloppets storlek eller tidpunkten för betalning, till exempel avsättning för pensioner.

Balanslikviditet är likviderbara omsättningstillgångar satt i relation till de kortfristiga skulderna. Den visar betalningsberedskapen på kort sikt, dvs förmåga att betala de kortfristiga skulderna.

Balansräkning visar den ekonomiska ställningen vid årets slut uppdelad på tillgångar (anläggnings- och omsättningstillgångar) och eget kapital. Avsättningar och skulder (lång- och kortfristiga skulder).

Bokfört värde är det värde som en tillgång är upptagen till i bokslutet.

Driftredovisningen redovisar kostnader och intäkter för den löpande verksamheten, fördelat per nämnd/styrelse.

Eget kapital är totala tillgångar minus avsättningar och skulder (nettoförmögenhet).

Extraordinära intäkter/kostnader saknar tydligt samband med ordinarie verksamhet, är av sådan art att det inte förväntas inträffa ofta eller regelbundet samt uppgår till väsentligt belopp.

Finansiella intäkter/kostnader avser kostnader och intäkter för räntor på in- och utlåning, utdelningar mm.

Finansnettot är finansiella intäkter minus finansiella kostnader.

Förvärvsmetod innebär att anskaffningsvärdet för aktierna minskar bolagets egna kapital varefter intjänat kapital räknas in i den sammanställda redovisningen.

Investeringsredovisning redovisar intäkter- och kostnader för årets nettoinvesteringar i till exempel fastigheter, anläggningar, maskiner och inventarier.

Tillgångarna är avsedda att användas under en längre period.

Jämförelsestörande poster avser händelser eller transaktioner som inte är extraordinära men som är viktiga att uppmärksamma vid jämförelser med andra perioder samt vid jämförelser mellan olika kommuner.

Kassaflödesanalysen beskriver betalningsflödet uppdelat på löpnade-. Investerings- och finansieringsverksamhet. Den mynnar ut i förändring av likvida medel.

Kortfristiga fordringar och skulder har en förfallotid på mindre än ett år från balansdagen.

Likvida medel består av kontanter, banktillgodohavande mm.

Långfristiga fordringar och skulder har en förfallotid på mer än ett år efter balansdagen.

Löneskatt är skatt på pensionsförmåner till anställda.

Obeskattade reserver har till syfte att jämna ut skattebelastningen mellan goda och dåliga år. De utgörs av fondavsättningar och skattemässiga avskrivningar över plan.

Omsättningstillgångar är tillgångar som förväntas innehas under en kort tid, exempelvis kundfordringar, skattekonto och momsfordran. Tillgångarna kan snabbt omsättas till likvida medel.

Periodisering (förutbetalad och upplupen) innebär en fördelning av kostnader och intäkter på den redovisningsperiod till vilken den hör.

Resultaträkning sammanfattar årets intäkter och kostnader och därmed förändringen av kommunens eget kapital, dvs årets resultat,

Rörelsekapital är skillnaden mellan omsättningstillgångar och kortfristiga skulder.

Sammanställd redovisning ger en ekonomisk helhetsbild av kommunen och de olika juridiska personerna (bolag) i vilka kommunen har ett betydande inflytande.



Pajala
KOMMUN

**Personalekonomisk
Redovisning och bokslut
2018**

Personalekonomisk redovisning och bokslut

Pajala kommuns personalekonomiska redovisning och bokslut ger en bild av organisationen och är ett mätverktyg för att sätta upp mål för framtiden och kunna se om vi uppnår dem. Med detta som en del av beslutsunderlaget kan vi utveckla kommunen som arbetsgivare.

Statistiken är uppdelad enligt följande: Omsorgsutskottet (OU), kultur- och utbildningsutskottet (KUU) samt kommunstyrelsen (KS samt övriga), där ingår allmänna utskottet, personalutskottet, minoritetsutskottet samt Plan- och miljönämnden.

Våra anställda vid mättillfället

Dessa siffror gäller endast vid mättidpunkten den 31 december respektive år.

Inom Pajala kommun omfattas anställda av olika kollektivavtal. Allmänna bestämmelser (AB) är vanligast. PAN för anhörigvårdare och personliga assistenter, BEA för arbetstagare i arbetsmarknadspolitiska insatser och RIB för deltidbrandmän är exempel på andra gällande kollektivavtal.

Anställningsformer

Den 31 december 2018 hade 585 personer tillsvidareanställning (motsvarande 538 heltider eller årsarbetskrafter som det också kallas ibland). Detta innebär en minskning med 22 personer (21 heltider) från förra mättillfället. Månadsavlönade (både aktiva tillsvidareanställningar och tidsbegränsat anställda) minskade med 10 medan antalet timavlönade minskade med 134 personer.

Anställningsformer	2016	2017	2018
Tillsvidareanställda (även vilande tjänster)	644	607	585
motsvarande årsarbetare	595	560	538
Månadsavlönade AB, bestående av:	737	679	669
tillsvidareanställda AB (enbart aktiva anställningar)	590	559	544
visstidsanställda AB, månadsavlönade	147	120	125
Visstidsanställda AB, timavlönade	420	500	366
PAN, BEA	41	49	53
RIB	107	99	102

Antalet tillsvidareanställda minskar över tid. Antal visstidsanställda ökade något, men antalet varierar mellan åren. Antal timavlönade minskade kraftigt från föregående år, men det är svårt att säga om det är en tillfällig minskning.

Åldersstruktur

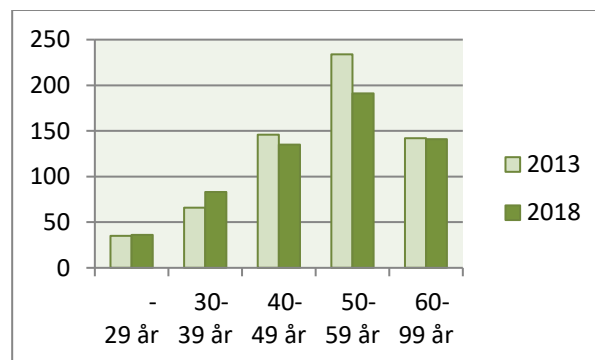
Tabellen nedan visar antal tillsvidareanställda inom åldersgrupperna. Här kan vi se en ökning i åldersgruppen 30–39, medan övriga har minskat.

Medelåldern år 2018 var, liksom tidigare, 50 år.

	2016	2017	2018
<29 år	47	44	36
30–39 år	73	75	83
40–49 år	150	139	135
50–59 år	221	197	191
60–99 år	153	152	141
Medelålder	50	50	50

Åldersfördelning över tid

Diagrammet nedan jämför fördelningen i olika åldersintervall mellan åren 2013 och 2018. Medelåldern var 50 år 2013 liksom 2018.



Sysselsättningsgrad (ssg) 31 december 2018

Pajala kommun har fastställt att heltid ska vara norm för anställning. Medarbetare på arbetsstället som önskat högre sysselsättningsgrad ska ges företräde innan rekryteringsåtgärder vidtas. Detta regleras också i lag om anställningsskydd (LAS). Nya anställningar bör vara på heltid.

Tabellen visar genomsnittlig ssg för månadsavlönade, fördelat på förvaltning och kön. Kvinnor inom OU hade liksom tidigare mättillfällen lägst ssg och män inom KS hade högst ssg. Inom KUU har ssg ökat något

för samtliga. Jämfört med 2017 ser vi att sysselsättningsgraden har ökat något.

Genomsnittlig sysselsättningsgrad %	Kvinnor	Män	Totalt
Samtliga			
månadsavlönade	91,6	93,2	91,9
Kommunstyrelse	94,1	96,4	95,1
Kultur och utbildning	96,3	94,0	95,8
Socialnämnd	88,6	88,7	88,6

Personalkostnader

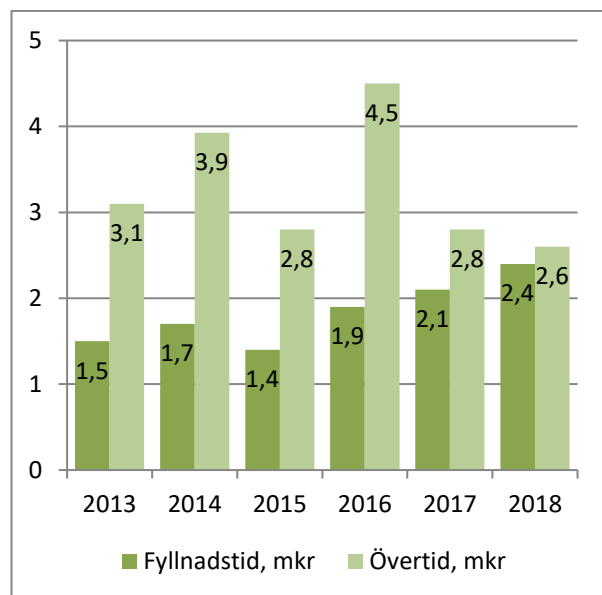
Total personalkostnad

År 2018 uppgick total personalkostnad (exkl. pensioner) till cirka 325 mkr, vilket motsvarar 59 % av kommunens totala driftskostnader under året.

År 2017 var den totala personalkostnaden 330 mkr, ca 57 % av kommunens totala driftsbudget. Personalkostnaderna har från förra mättillfället inte minskat i lika hög grad som kommunens totala kostnader, trots att vi har minskat antalet anställda. Detta beror till viss del på löneökningar.

Mer- och övertid (exkl sociala avgifter)

Totalkostnaden för fyllnads- och övertid ökade marginellt 2018. Plus 0,1 miljoner kr jämfört med 2017. Övertidskostnaderna minskade något medan kostnaderna för fyllnadstid ökade.



Timlönekostnader (exkl sociala avgifter)

Kommunens kostnader för timlön (exkl. projektkostnader) uppgick 2018 till 21,0 mkr, en minskning från året innan.

Mkr	2016	2017	2018
Timlönekostnad	23,9	21,0	20,1

Arbetad tid och frånvaro

Faktisk arbetad tid för tillsvidareanställd personal under 2018 uppgick till 70,9 % av den totala arbetstiden (arbetad tid + avlönad frånvaro). En liten ökning från 70,7 % under 2017.

Arbetad tid och frånvaro %	2018
Arbetad tid	70,9
Total frånvaro	29,1
Semester	9,8
Sjukdom	6,4
Föräldrapenning	3,5
Vård av barn	0,8
Ferie/uppehåll	2,2
Övrig frånvaro	6,4

Sjuklönekostnad

Enligt lag om sjuklön (SjLL) betalar arbetsgivaren sjuklön motsvarande 80 % av lön (samt andra anställningsförmåner den anställde går miste om) under de första 14 dagarna i en sjukperiod. Från dag 15 får den som har rätt till sjuklön från försäkringskassan även kompletterande ersättning från arbetsgivaren Pajala kommun, enligt gällande kollektivavtal motsvarande 10 procent av lön.

Total sjuklönekostnad 2018 uppgick till drygt 7,7 miljoner kronor (exkl. sociala avgifter). Tabellen visar sjuklönekostnad de senaste fem åren.

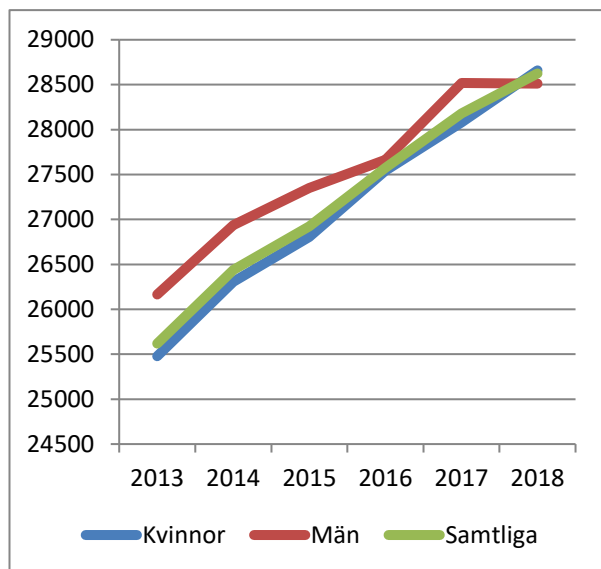
Mkr	2016	2017	2018
Totalt	8,8	7,4	7,7
Kommunstyrelse	1,6	1,1	1,2
Kultur & utbildning	2,3	2,7	2,7
Socialnämnd	4,9	3,6	3,8

Semesterlöneskuld

Semesterlöneskulden 2018 var 14,6 mkr (exkl. sociala avgifter). År 2017 var summan 14,8 mkr.

Genomsnittslön

Följande diagram visar medellönerna i Pajala kommun. År 2018 var medellönen för män 28 511 kr och för kvinnor 28 659 kr. Kvinnornas medellön överstiger männens medellön för första gången.



Personalomsättning

Personalomsättningen beskriver hur många som avgått och rekryterats. I statistiken nedan ingår bara tillsvidareanställningar. Medarbetare som bytt tillsvidare tjänst inom kommunen är inte inräknade, medan tidsbegränsat anställda som fått tillsvidareanställning är medräknade.

Rekrytering

År 2018 anställdes 68 nya medarbetare tillsvidare. År 2017 var det 38 och år 2016 var det 44 personer.

Avslutade anställningar

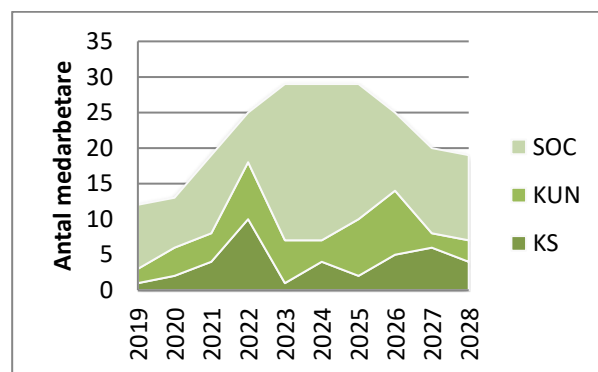
Under år 2018 avslutades 91 tillsvidareanställningar. Tabellen nedan visar avgångsorsakerna.

Orsak	2016	2017	2018
Nyanställningar	44	38	68
Avgångar, totalt	73	80	91
Egen begäran	34	36	39
Pension	30	29	41
Annan orsak	9	15	11

Prognos för kommande pensionsavgångar

Enligt nu gällande riksdagsbeslut är den anställda skyldig att avgå med pension senast vid 67 års ålder och har möjlighet avgå med pension tidigast från och med 61 års ålder (vissa kollektivavtal medger ännu tidigare avgång för vissa yrken). Tidpunkten för pensionsavgången har alltså kunnat ligga mellan 61 och 67

år. Detta kommer att ändras när det nya pensionssystemet slår igenom. Följande tabell visar antalet pensionsavgångar per förvaltning och år. Prognosen baseras på en tänkt pensionsavgång vid 65 års ålder.



Håll i minnet att detta endast är en prognos baserat på vilka som under året fyller 65 år. Utfallet blir annorlunda. För 2018 till exempel förutsades att 9 personer avgår med pension, men det faktiska utfallet blev att 41 personer avslutade sin anställning vid Pajala kommun med pension.

Nytt pensionssystem

Ett nytt pensionssystem införs nu successivt i Sverige. När det är genomfört i sin helhet (år 2026) kommer pensionsåldrarna att bli förskjutna uppåt så att tidigaste tidpunkt för att avgå med pension höjs till 64 år (idag 61 år) och avgångsskyldighet inträffar först vid 69 års ålder (i stället för 67 år).

Denna förändring kombinerat med sämre ekonomiska förutsättningar ju tidigare medarbetaren väljer att lösa ut ålderspension/tjänstepension antas motivera fler att stanna kvar i arbetslivet under längre tid.

Under tiden det nya systemet införs kommer det att bli svårare än vanligt att förutsäga framtida pensionsavgångar. Idag har vi 65 år som något sorts medelvärde för pensionsavgång. Vi måste troligen höja detta statistiska mätetal, men när och till vad är ännu oklart. Alternativet är att ta fram helt andra siffror, men även där oklart vilka.

Som arbetsgivare hoppas vi ju att fler vill och har möjlighet att kvarstå i arbete under längre tid. Vi vill att våramedarbetare ska vara friska och trivas i sin anställning. Pajala kommunmedborgare behöver den kompetens som våra medarbetare har och använder i sin arbetsvardag.

Personalbokslut

Vår organisation bygger på våra gemensamma mål och uppdrag. Utgångspunkten för Pajala kommuns personalarbete sammanfattas i vår personalpolicy. Våra honnörsord är: delaktighet och inflytande, arbetsmiljö och hälsa, jämställdhet och mångfald, förnyelse och utveckling samt attraktiva villkor.

Delaktighet och inflytande

Pajala kommun eftersträvar en organisation där alla medarbetare ges möjlighet till delaktighet och inflytande, med stöd av bland annat vårt samverkanssystem. Vi vill ha tydlig kommunikation och bra information till alla.

Arbetsgivaren har skapat handlingsplaner inom arbetsmiljö- samt jämställdhet och mångfaldsområdet. Aktiva åtgärder ska dokumenteras och följas upp på alla nivåer i organisationen.

Arbetsmiljö och hälsa

Pajala kommun ska jobba med arbetsmiljö och hälsa på ett sådant sätt som skapar förutsättningar för ett hållbart arbetsliv och en sund livsstil.

Att skapa *hälsofrämjande arbetsplatser* är ett pågående arbete. Det handlar till stor del om kommunikation och delaktighet. Arbetet kommer under kommande år att intensifieras då implementerandet av värdegrunden intensifieras.

Vi måste skapa goda förutsättningar för ett *hälsofrämjande ledarskap* och det arbetet pågår. Delar är genomfört och även om det skiljer sig åt något mellan olika verksamheter är det ett område som kan utvecklas till exempel genom att vi ger cheferna bra verktyg för att kunna utöva sitt ledarskap.

Arbetet med att skapa förutsättningar för ett *hälsofrämjande medarbetarskap* fortsätter, information bland annat vid nyanställning kan stärkas.

Vi arbetar även aktivt för att säkerställa att det systematiska arbetsmiljöarbetet genomsyrar samtliga verksamheter och bedrivs i samverkan, för ta fram bra rutiner och handledningar för cheferna och för att säkerställa att den information vi ger ut är lättillgänglig och korrekt.

Den partsgemensamma arbetsmiljöutbildning för chefer och skyddsombud som sunt arbetsliv (den partsgemensamma plattformen för arbetsgivare och

fackförbund inom kommunal och landstingsverksamhet) har tagit fram har genomförts inom äldreomsorgen och fortsätter nu inom kultur- och utbildningsutskottet. Målet är att alla chefer och skyddsombud/arbetsplatsombud ska ha genomgått denna utbildning.

Under hösten genomfördes medarbetarenkäten för tredje gången. Vi vill få en uppfattning om hur medarbetarna ser på Pajala kommun och hur informationsförmedling fungerar till medarbetarna. Det var två år sedan förra gången och denna gång lades en del frågor om jämställdhet, mångfald och sexuella trakasserier till. Resultat för Pajala kommun som helhet rapporterades i ledningsgrupp och vid central samverkan. Respektive chef fick sedan resultatet för att kunna presentera detta för sina medarbetare för att använda resultatet i verksamhetsutveckling och handlingsplaner.

Hälsofrämjande arbete

Pajala kommun har avtal med företagshälsovården Pajala Hälsan AB. De utför hälsoundersökningar, utbildningar, gruppbehandling och samverkar med kommunen i rehabiliteringsfrågor.

Under våren 2018 genomfördes för 7:e året i rad aktivitetstävlingen ”Rörliga halvtimmar”. Totalt deltog 250 medarbetare fördelade på 27 lag, vilka tillsammans genomförde 11 368 rörliga halvtimmar, i snitt 45,5 pass/person under mars-april. Utredning av andra friskvårdssatsningar pågår, men inget beslut om särskilda satsningar har tagits ännu.

Arbetsmiljöarbetet

Ny arbetsmiljöpolicy med handlingsplaner

En viktig förutsättning för att leva upp till målet om att vara en attraktiv arbetsgivare är att bedriva ett effektivt arbetsmiljöarbete. Kommunfullmäktige antog en ny arbetsmiljöpolicy i februari 2018, vilken visar arbetsgivarens övergripande målsättning, viljeinriktning och medel för det långsiktiga arbetet. För att säkerställa policyns efterlevnad och en effektiv och kvalitetsmässig hantering av frågorna har arbetsgivaren tagit fram två planer, en arbetsmiljöplan och en jämställdhets- och mångfaldsplan. Dessa innehåller gemensamma fastställda åtgärder, ansvarsfördelning samt tidpunkter för uppföljning. Lokala åtgärdsplaner enligt samma modell tas sedan fram ute i organisationen.

Nytt rapporteringssystem olycksfall/tillbud

Pajala kommun införde under våren 2018 "KIA" – ett kostnadsfritt webbaserat system som tillhandahålls av AFA Försäkring, Svenskt Näringsliv, LO, PTK och branscherna. Systemet stödjer det systematiska arbetet med att rapportera avvikelser som olycksfall och tillbud, men också för att utreda, åtgärda samt följa upp händelserna. Det gör det enklare att skicka anmälan till Försäkringskassan, AFA eller arbetsmiljöverket när så ska göras.

Varje olycksfall beräknas ha föregåtts av flera tillbud och därför är det viktigt att fånga dessa för att förebygga olyckor. Studier visar att en viktig nyckel för att rapportera in avvikelser är tillgång till ett enkelt och tillförlitligt rapporteringssystem. Tidigare inrapporterades endast 1–5 tillbud per år.

Tillbud och arbetsolyckor

Ett tillbud är en "nästan-olycka" (händelse som kunde lett till en skada). Under 2018 inrapporterades 35 sådana tillbud och 36 arbetsolyckor.

Arbetsolyckor och tillbud	2018
Arbetsolyckor	36
KS och övriga	6
KUU	9
OU	21
Tillbud	35
KS och övriga	3
KUU	6
OU	26

Ett *allvarligt tillbud* är sådant som antingen kunnat leda till dödsfall/mycket svåra skador eller där många personer kunde skadats. Allvarliga tillbud och arbetsolyckor med personskador (ej lindriga) ska anmälas in till arbetsmiljöverket (AV). Ingen sådan anmälan skedde under 2018.

Frisktal

Frisktalet definieras som procent av anställda vilka inte varit sjukskrivna under året. Optimalt är ett högt frisktal och ett lågt sjuktal. Följande tabell visar frisktalet per förvaltning och kön för månadsavlönade medarbetare. Jämfört med 2017 är frisktalet för samtliga oförändrat, smärre förändringar har skett mellan förvaltningarna och könen.

Frisktal Månadsanställda, %	Kvinnor	Män	Totalt
Samtliga	34	50	38
KS och övriga	40	63	50
KUU	36	55	40
OU	34	37	34

Sjukfrånvaro och rehabilitering

Enligt kommunens riktlinjer ska arbetsgivaren utreda rehabiliteringsbehov när en medarbetare varit sjukskriven fyra veckor, haft upprepad korttidsfrånvaro (sex frånvarotillfällen eller mer under en 12-månadersperiod) eller när medarbetaren själv begär det. Ansvarig chef gör detta i samråd med medarbetaren.

Total sjukfrånvaro

I följande tabeller redovisas total sjukfrånvaro i procent av total arbetstid.

Långtidssjukskrivningar per förvaltning 2018

%	Kvinnor	Män	Totalt
Sjukfrånvaro >59 dagar, andel av total sjukfrånvaro	38,4	39,3	38,5
KS och övriga	21,5	30,1	23,2
KUU	48,2	40,2	46,7
OU	37,8	42,2	38,5

Sjukfrånvaro i åldersintervaller 2018

%	Kvinnor	Män	Totalt
Total sjukfrånvaro	6,0	3,9	5,5
- 29 år	4,0	1,3	3,4
30–49 år	5,7	3,7	5,2
50 - år	6,6	4,7	6,1

Sjukfrånvaro per förvaltning 2018

%	Kvinnor	Män	Totalt
Total sjukfrånvaro	6,0	3,9	5,5
KS och övriga	6,7	1,95	4,6
KUU	6,2	5,3	6,1
OU	5,8	5,0	5,6

Fördelat på förvaltningsområde har de långa sjukskrivningarnas andel av sjukfrånvaron fortsatt öka inom kultur- och utbildningsutskottet, men sjunkit inom kommunstyrelsen och övriga och omsorgsutskottet. Den totala sjukfrånvaron för män minskade utom i gruppen 50+. För kvinnor minskade sjukfrånvaron i den yngsta åldersgruppen, men ökade i övrigt. Mellan åldersgrupperna så minskade sjuktalen för 49 år och yngre medan det är oförändrat för gruppen 50+ vid jämförelse med 2017.

Sjuktal över tid

Följande tabell visar sjukfrånvaron de senaste fem åren samt andelen långtidssjukskrivningar. År 2018 ökade den totala sjukfrånvaron. De långa sjukskrivningarna har minskat, det är alltså kortare sjukskrivningar som står för ökningen.

%	2014	2015	2016	2017	2018
Sjuktal	5,5	5,8	5,7	5,2	5,5
Sjukfrånvaro >59 dagar	45,1	46,7	41,3	41,2	38,5

Jämställdhet och mångfald

Pajala kommun som arbetsplats ska kännetecknas av respekt och insikt om alla människors lika värde. Alla ska ha samma rättigheter och möjligheter. Nyckeltalen avspeglar endast fördelningen mellan könen. Detta beror på att vi inte systematiskt kartlägger andra diskrimineringsområden som t ex etnisk tillhörighet eller sexuell läggning.

Av 585 tillsvidareanställda år 2018 var 79 % kvinnor och 21 % män. Andelen kvinnor ökade med en procent sedan föregående år.



Könsfördelning chefer

För chefsgruppen (totalt 35 personer) är fördelningen 31 % män och 69 % kvinnor under 2018. I ledningsgruppen ingick sex kvinnor och två män.

Vad kvinnor tjänar i förhållande till männen

Nedanstående tabell grundar sig på medellönerna per månad för män och kvinnor i Pajala kommun. För första gången har kvinnornas medellön överstigit männens. År 2018 tjänade kvinnliga medarbetare i snitt 100,5 % av vad de manliga medarbetarna tjänade. Uttryckt i pengar var kvinnornas snittlön 148 kronor mer i månaden än männens.

	2014	2015	2016	2017	2018
Procent	97,7	98,0	99,6	98,5	100,5
Kronor	-630	-546	-121	-443	+148

Även om det inte går att bevisa, måste vi utgå från att vårt systematiska arbete med lönekartläggningar och våra strategiska satsningar vid löneöversyn har gett resultat. Vi vill särskilt framhålla satsningarna på undersköterskor under de senaste åren samt årets satsningar på förskollärare, biståndshandläggare, fritidspedagoger och socialsekreterare (se rapport från lönekartläggning 2018 för mer information).

Lönekartläggning

Arbetsgivare är från och med 1 januari 2017 skyldiga att göra en årlig lönekartläggning i syfte att kunna upptäcka, åtgärda och förhindra osakliga skillnader i lön och andra anställningsvillkor mellan kvinnor och män. Vid den lönekartläggning som genomfördes under 2018 fann arbetsgivaren Pajala kommun inte några osakliga löneskillnader mellan män och kvinnor.

Jämställdhet- och mångfaldsplan

Från och med 1 januari 2017 gäller nya bestämmelser i diskrimineringslagen. Arbetsgivare och utbildningsanordnare ska aktivt och kontinuerligt arbeta förebyggande och främjande för att motverka diskriminering och på annat sätt verka för lika rättigheter och möjligheter oavsett kön, könsidentitet eller könsuttryck, etnisk tillhörighet, religion eller annan trosuppfattning, funktionsnedsättning, sexuell läggning och ålder. Pajala kommun har fastställt en handlingsplan för jämställdhet och mångfald att gälla 2018–2020. Där fastställs att aktiva åtgärder ska planeras och genomföras på alla nivåer i organisationen samt att det ska dokumenteras. Arbetet ska bedrivas i samverkan för att säkerställa genomförande och uppföljning. Alla chefer inom Pajala kommun har delgetts den nya centrala handlingsplanen för jämställdhet och mångfald och informerats om sin roll i arbetet vari ingår att sprida information till sina medarbetare.

Kompetensförsörjning

Under denna rubrik samlas det som rör gemensam kompetensutveckling och rekrytering.

Feriearbete

Feriejobben är ett led i arbetet med den framtida personal- och kompetensförsörjningen. Samtliga 38 ungdomar födda 2000 och 2001 erbjöds feriearbete under sommaren 2018. 32 ungdomar tackade ja och av dessa var större delen nyanlända.

Högskolepraktik

Fem veckors betald högskolepraktik under sommaren kan sökas av den som studerar vid högskola, har minst en termin avklarad samt har anknytning till Pajala. Budget, enheternas möjligheter att ta emot och sökandes intresseområden avgör hur många som kan erbjudas praktik. Under år 2018 hade vi en praktikant inom plan- och miljö.

Kompetensförsörjningsplan

Kompetensförsörjningsplanen för Pajala kommun med gemensamma riktlinjer för kompetensförsörjning används och kompletteras kontinuerligt. Varje höst ser alla verksamheter över sin kompetenskartläggning och uppdaterar prognoserna över kommande kompetensbehov. Detta arbetssätt skapar möjligheter till framförhållning.

Kompetensutveckling är viktigt av olika skäl:

- för att säkerställa att vi behåller rätt kompetens (särskilt s k bristyrken),
- en attraktiv arbetsgivare ger medarbetarna möjlighet att påverka sin egen arbetssituation,
- en attraktiv arbetsgivare uppmuntrar medarbetarna att utveckla sina kompetenser, även bortom arbetsplatsens behov.

Lärande och utveckling är alltså viktigt för att vi ska kunna utföra våra arbeten med kvalitet och effektivitet. Det innefattar också att vi introducerar nya medarbetare på ett bra sätt och tar tillvara de kompetenser de bär med sig. Det finns mallar för introduktionsplan för både nya medarbetare och nya chefer.

Två chefsträffar, s.k. "ledarhalvdagar", för information, samsyn och erfarenhetsutbyte har genomförts, en under våren och en under hösten.

Tidig Lokal Omställning (TLO-KL)

Omställningsfonden har avsatt särskilda kompetensutvecklingsmedel för kommunerna under perioden 2017–2019 för att möjliggöra tidiga insatser och öka/bredda kompetensen för medarbetare som riskerar framtida övertalighet men också för att ge chefer bättre förutsättningar att handskas med förändringar inom organisationen som kan leda till övertalighet. Pajala kommun har tagit fram en handlingsplan och med denna som grund har vi sökt och beviljats bidrag till från Omställningsfonden till en tvådagars utbildning i förändringsledning för chefer. Den första utbildningsdagen genomfördes den 13 december 2018 och uppföljningen kommer att ske i mars 2019.

Rekryteringsförmåga

Inom kommunen återfinns många olika yrkeskategorier. Rekryteringsförmågan påverkas dels av hur arbetsgivaren framställs (attraktivitet) och dels av demografiska faktorer och läget på arbetsmarknaden i stort. Liksom de flesta kommuner idag har Pajala kommun svårigheter att rekrytera personal med högre utbildning eller speciell yrkesutbildning. Det är inte möjligt för oss att påverka demografi eller den allmänna arbetsmarknaden.

Under arbetet med kompetensförsörjningsplanen har vikten av att profilera sig som en attraktiv arbetsgivare återigen aktualiserats. Grunden för anställningsvillkoren i Pajala kommun regleras i lagar och kollektivavtal på central och lokal nivå. Kommunens personalpolicy ska ge samsyn och tydlighet i personalpolitik och medarbetarskap. Att utveckla anställningsvillkor som tilltalar såväl befintliga som potentiella medarbetare är en viktig uppgift.

Via externa medel har kommunen fått en möjlighet att under en tid anställa en person som arbetar med att lyfta Pajalas attraktivitet som boendeort samt frågor om kompetensförsörjning till kommunen och de företag som finns etablerade i kommunen. Mässor, informationsmaterial och övrig extern marknadsföring ryms i denna tjänst. Pajala kommun arbetar för att stärka bilden av kommunen som en god plats att leva i och en bra arbetsgivare att vara anställd hos.

Där det råder brist eller inte finns underlag för en heltid, men är särskilt viktigt att säkerställa att vi har rätt kompetens, försöker vi samverka med närliggande kommuner. Som exempel kan nämnas att vi delar räddningschef med Överkalix kommun och medicinskt ansvarig sjuksköterska (MAS) med Övertorneå kommun.

Heltid som norm

Sveriges Kommuner och Landsting (SKL) och Kommunal har i kollektivavtal för anställda inom välfärdssektorn fastställt tydliga mål att införa heltid som norm. Pajala kommun har ett stort rekryteringsbehov framöver. Om fler arbetar heltid, kan rekryteringsbehoven minska, jobben bli attraktivare och jämställdheten öka. Kommunstyrelsen beslutade 2017-10-02 därför att införa heltid som norm. Arbetsgivaren har i samarbete med Kommunal tagit fram en treårsplan för hur detta ska implementeras.

Utskottens rapporter

Omsorgsutskottet redovisar

Jämställdhet och mångfald

Arbetet har bedrivits enligt planen.

Kompetensförsörjning

Arbetet har bedrivits enligt planen. Baspersonal ges kontinuerligt kompetensutveckling med ”att arbeta i annans hem”. Andra exempel på utbildningar och kurser som bedrivits under 2018 är Demens/läkemedelsutbildning, Våld i nära relationer och Ett självständigt liv (ESL).

Förvaltningen är positiv till att ta emot praktikanter, extra tjänster och liknande. Allt som kan öka intresset för vård- och omsorgsarbetet är värdefullt.

Högskoleutbildad personal har varit svårt att rekrytera inom flertalet områden. Projekt för att se över möjligheten att dela arbetsuppgifter utifrån kompetens har pågått under 2018 och kommer att verkställas inom hemtjänsten i Pajala C 2019. Alla sommarvikarier inom vård och omsorg erbjöds heltid. De nyanlända var ett välkommet tillskott och enda orsaken att vi klarade att bedriva verksamhet under sommaren. Även i år har samverkan med Finland lett till att sjuksköterskestudenter vikarierade som undersköterskor med mycket gott resultat.

Arbetsmiljö

Arbetet har bedrivits enligt planen. Chefer och skyddsombud inom äldreomsorgen var först ut att genomgå den partsgemensamma arbetsmiljöutbildningen via Suntarbetsliv.

Kultur- och utbildningsutskottet redovisar

Jämställdhet och mångfald

Arbetet har bedrivits enligt planen. Under året har fokus legat på att informera och diskutera olika frågor inom området. Vi har fortlöpande diskussioner om hur vi ska öka möjligheterna att kombinera privatliv, arbetsliv och föräldraskap på ett bra sätt.

Kompetensförsörjning

Arbetet har bedrivits enligt planen. Olika kompetensutvecklande utbildningar erbjuds anställda på alla nivåer och medarbetare uppmuntras att delta i mässor och konferenser.

Det är fortsatt mycket svårt att rekrytera legitimerade lärare, särskilt lärare i moderna språk, matematik och naturorienterande ämnen. Vakanser inom lågstadiet

har löst genom att förskollärare eller fritidspedagoger erbjudits visstidsanställning, vilket i sin tur gett upphov till vakanser i förskola och fritidshem.

Framtida pensionsavgångar medför ökade behov. Särskilda åtgärder inom KUN, vilka på sikt förhoppningsvis ska bidra till att minska bristen på kvalificerad personal är till exempel: studier på betald arbetstid, bonus för nyanställd som stannar i anställning över tre år, studerande som är folkbokförda i Pajala kommun kan söka stipendier under utbildning till lärare eller förskollärare och subventionerade flygresor Luleå-Pajala. Under 2018 har 14 studerande fått stipendier i samband med högskolestudier till lärare och förskollärare.

Arbetsmiljö

Arbetet har bedrivits enligt planen. Arbetsplatsträffarna har använts som ett forum för att lyfta verksamheternas resurser, förmågor och riskfaktorer

Kommunstyrelsen redovisar

Jämställdhet och mångfald

Arbetet har bedrivits enligt planen. Verksamheter under kommunstyrelsen arbetar aktivt för en jämn könsfördelning. Det finns fortfarande utmaningar inom traditionella mans- och kvinnoyrken där strukturerna behöver ses över.

Kompetensförsörjning

Arbetet har bedrivits enligt planen. Fokus under året har legat på att se till att vi har rätt och tillräcklig kompetens för uppdragen. Det är fortsatt svårt att rekrytera specialister, men vi arbetar för att hitta lösningar.

Arbetsmiljö

Arbetet har bedrivits enligt planen. Arbetsplatsträffar är forum för uppföljning och redovisning av arbetsmiljöarbetet.

Plan- och miljönämnden redovisar

Jämställdhet och mångfald

Arbetet har bedrivits enligt planen. Plan- och miljöavdelningen har en relativt jämn fördelning av de anställda ur jämställdhets- och mångfaldsaspekter. Räddningstjänsten försöker rekrytera fler kvinnor och utrikesfödda, men det kommer att kräva särskilda insatser.

Kompetensförsörjning

Arbetet har bedrivits enligt planen. För plan- och miljönämnden har kompetensutvecklingen som brukligt fokuserat på att säkerställa personalens kompetens

inom tillsyn och lagstiftning. Speciellt för år 2018 har varit fortbildning rörande den nya förvaltningslagen och dataskyddsförordningen, samt fortbildning rörande ärendehanteringssystemet EDP. Avdelningen håller på att ta fram kompetensutvecklingsplaner för alla medarbetare utifrån ”kompetensrosen”. För räddningstjänsten gäller att alla nyanställda 2018 har genomgått en GRIB utbildning under 5 veckor på internat och 2 veckor på hemmaplan. Fortbildning rörande dataskyddsförordningen och ärendehanteringssystemet Daedalos har genomförts under året. Befälen har getts en ledarutbildning för att öka förmågan att på ett kvalificerat och effektivt sätt hantera olyckor av varierande typ och omfattning.

Vi har rekryterat duktig och kompetent personal, men det har varit svårt att locka sökande med precis rätt

utbildning. I den individuella introduktionsplanen ges därför handledning av mer erfaren personal och vid behov sätts extra utbildningsinsatser in. Alla har möjlighet att arbeta heltid och de som jobbar deltid gör detta utifrån eget önskemål. Plan- och miljöavdelningen har delat planhandläggare med Övertorneå och Överkalix kommun.

Räddningstjänsterna i länet har överlag svårt att bemanna deltidsbrandkårerna. Det har blivit svårare att kunna förena ordinarie arbete med deltidsbrandmannayrket. Överkalix kommun köper 40% räddningstjänst av Pajala.



**Särskild redovisning
VA-verksamhet**

Särskild redovisning | VA-verksamhet

Resultaträkning

Mkr	2016	2017	2018	Budget 2018	Budget- avvikelse
Intäkter	10,3	10,8	10,9	11,2	-0,3
Interna intäkter	0,8	0,7	0,8	1,0	-0,2
Summa intäkter	11,0	11,6	11,6	12,2	-0,5
Kostnader	-12,4	-11,5	-13,7	-11,5	-2,2
Interna kostnader	-1,5	-0,9	-1,0	-0,6	-0,3
Summa kostnader	-13,9	-12,4	-14,7	-12,1	-2,5
Avskrivningar	-1,9	-2,0	-2,1	-2,1	0,0
Internränta	-1,4	-1,4	-1,4	-1,5	0,1
Årets resultat	-6,2	-4,2	-6,5	-3,6	-2,9

Bilagor

Balansräkning

Mkr	Not	2016	2017	2018
Tillgångar				
Anläggningar	1	50,0	50,2	51,7
Inventarier		0,8	0,6	0,1
Summa materiella anläggningar		50,8	50,8	51,8
Omsättningstillgångar				
Förråd		0,2	0,2	0,1
Kundfordringar		0,7	1,1	0,9
Övriga kortfristiga		0,0	0,0	0,0
Moms		0,2	0,3	0,4
Förutbetalda kostnader		0,1	0,2	0,1
Summa omsättningstillgångar		1,2	1,8	1,4
SUMMA TILLGÅNGAR		52,0	52,6	53,2
Eget kapital och skulder				
Eget kapital				
varav årets resultat		-43,4	-47,6	-54,1
		-6,2	-4,2	-6,5
Summa eget kapital		-43,4	-47,6	-54,1
Skulder				
Långfristiga skulder		11,0	10,6	10,2
Regleringspost Pajala kommun		82,2	87,9	95,1
<i>Kortfristiga skulder</i>				
Leverantörsskulder		0,9	0,6	0,9
Personalens källskatt + sociala avgifter		0,2	0,2	0,2
Moms		0,6	0,5	0,5
Upplupna kostnader		0,0	0,0	0,0
Pensioner		0,2	0,1	0,2
Semesterlöneskuld		0,3	0,3	0,3
<i>Summa kortfristiga skulder</i>		<i>2,2</i>	<i>1,8</i>	<i>2,0</i>
Summa skulder		95,4	100,3	107,3
SUMMA EGET KAPITAL OCH SKULDER		52,0	52,6	53,2

Särskild redovisning VA-verksamhet

Enligt gällande VA-lagstiftning ska kommunen bokföra och redovisa i enlighet med god redovisningssed där resultat- och balansräkning redovisas särskilt för verksamheten och där det av tilläggsupplysningar framgår hur huvudmannen fördelat kostnader som varit gemensamma med annan verksamhet. När redovisningen är fastställd ska den finnas tillgänglig för fastighetsägarna.

Årets resultat

Årets resultat är -6,5 mkr och Pajala kommuns VA-verksamhet skattefinansieras till 36%.

VA-verksamheten visar ett underskott mot budget med -2,9 mkr. Underskottet beror dels på minskade intäkter. Taxeöversyn har ej färdigställts under året. Vidare har vattenläckor och det ålderstigna ledningsnätet lett till ökade kostnader med 1,5 mkr. En snörik vinter har även lett till kostnadsökning vad gäller snöröjning av VA-anläggningar. Vidare har kostnader för konsult i samband med utredning av reningsverket uppgått till 0,3 mkr. Kostnadstäckningen för VA-verksamheten är år 2018 64%.

VA-verksamheten är integrerad i den övriga kommunala verksamheten och därav är balansräkningen upprättad på ett förenklat sätt.

Tilläggsupplysningar till VA-verksamhetens särredovisning

Intäkter i resultaträkningen är de som är direkt hänförliga till verksamheten. Detta gäller även interna intäkter.

Kostnader är främst de som är direkt hänförliga till verksamheten. Overheadkostnad för kommunstyrelsens förvaltning i form av administration, styrning, och ledning finns ej med i kostnader.

Avskrivning och internränta är kostnader för de avskrivningar som direkt kan hänföras till VA-verksamheten. Internränta är kostnader för ränta för investeringar som bygger på anskaffningsvärde minus avskrivningar. Se även not 1 om anläggningar.

Anläggningar redovisas i en egen anläggningsgrupp med tillägg för inventarier.

Inventarier har i den mån det är möjligt redovisats på VA-verksamheten. Fordon som är införskaffade till tekniska enheten är däremot redovisade under övriga

kommunen såsom även t ex kontorsmöbler, ekonomi- och lönesystem mm där det varit omöjligt att dela upp anläggningar. Årets investeringar 3,9 mkr avser anläggningar.

Omsättningstillgångar

Förråd är delad med 50% på VA-verksamheten.

Kundfordringar är de fordringar som går via VA-avgiftens system. Eventuell ströfakturerings utanför det systemet som gjorts i december eller tidigare och som inte är betald redovisas på den övriga kommunen.

Moms är beräknad på utgående moms för VA-verksamhetens fakturering i december månad med avdrag för ingående moms för de kostnader hänförlig till december månad.

Förutbetalda kostnader är de kostnader VA-verksamheten redovisat som förutbetalda i årsbokslutet.

Eget kapital och årets resultat är noll vid 2006 början. Från och med 2006 kommer resultatet för året läggas på eget kapital.

Långfristiga skulder är uppskattade i relation till anläggningstillgångarnas värde i förhållande till kommunens totala skulder. De lån kommunen har uppgår till 146,7 mkr och VA-verksamhetens del är 10,2 mkr.

Reglering kommunen avser övriga regleringar VA-verksamheten har på kommunen såsom kommunbidrag, del av bankkonton mm.

Kortfristiga skulder

Leverantörsskulder är en uppskattning av de kostnader som är bokade i december månad. Kostnaderna inklusive moms ligger till grund som en skuld till leverantörerna per den sista december.

Moms är beräknad på utgående moms för VA-verksamhetens fakturering i november månad med avdrag för ingående moms för de kostnader hänförlig november månad.

Personalens källskatt avser VA-verksamhetens del av skulden för källskatten den sista december.

Sociala avgifter enligt lag är precis som källskatten VA-personalens del av kommunens skuld för sociala avgifter.

Bilagor

Pensioner är kostnaden för årets pensioner som vi uppskattat att VA-personalen har. Pensionerna betalas ut i mars för hela kommunen.

Semesterlöneskulden är den skuld kommunen har till VA-personalen för uttagen semester.

Not 1	2016	2017	2018
Anläggningar			
Ingående bokfört värde	50,5	50,0	50,2
Nyanskaffningar	1,6	2,5	3,9
Årets avskrivning	-2,1	-2,3	-2,4
Utgående bokfört värde	50,0	50,2	51,7
Inventarier			
Ingående bokfört värde	1,1	0,8	0,6
Nyanskaffningar	0,0	0,0	0,0
Årets avskrivningar	-0,3	-0,2	-0,5
Utgående bokfört värde	0,8	0,6	0,1
Summa materiella anläggningstillgångar	50,8	50,8	51,8