



Detaljplan för  
**Del av Junosuando by**  
Pajala kommun  
Norrbottens län

Plan- och genomförandebeskrivning





## INNEHÅLL

1. Handlingar i granskningskedet .....	3
2. Bakgrund .....	3
3. Planens syfte och huvuddrag .....	4
4. Förenlighet med 3, 4 och 5 kap. Miljöbalken .....	5
5. Plandata.....	6
5.1 Läge och areal .....	6
5.2 Markägoförhållanden.....	6
5.3 Tidigare ställningstaganden.....	6
Översiktsplan .....	6
Fördjupad översiktsplan.....	6
Detaljplaner .....	6
Övriga kommunala beslut .....	8
Behovsbedömning .....	8
6. Förutsättningar och förändringar.....	9
6.1 Natur .....	9
Mark, vegetation och naturvärden .....	9
Topografiska förhållanden .....	9
Riksintressen och andra intressen .....	9
Nationella miljömål.....	10
Skyddad natur.....	11
Landskapsbild.....	11
Skyddad kultur, byggnader, fornlämningar.....	12
6.2 Offentlig och kommersiell service.....	13
6.3 Rekreation och friytor .....	13
6.4 Bebyggelseområden .....	13
Befintlig bebyggelse.....	13
Föreslagna förändringar av byggrätter och allmän platsmark.....	14
6.5 Gator, trafik och parkering.....	16
Vägar och fordonstrafik.....	16
Transportled för farligt gods .....	17
Skotertrafik.....	18
Gång- och cykeltrafik.....	18
Kollektivtrafik.....	18
Parkering.....	19
Snöröjning .....	19
Buller.....	19
6.6 Teknisk försörjning.....	22
Ledningar.....	22
Tekniska anläggningar .....	22
Dagvatten.....	22



Vattenskyddsområde .....	23
7. Genomförandefrågor .....	24
7.1 Organisatoriska frågor .....	24
Preliminär tidplan .....	24
7.2 Genomförandetid .....	24
7.3 Ansvarsfördelning och huvudmannaskap .....	25
7.4 Ekonomiska frågor .....	25
7.5 Fastighetsrättsliga frågor.....	25
Vägrätt .....	27
Ägandefrågor .....	27
7.6 Tekniska frågor.....	27
Tekniska utredningar .....	27
Vattenfalls elledningar .....	27
Luftledningar .....	28
8. Konsekvenser av planens genomförande .....	28
9. Medverkande.....	28



## 1. Handlingar

Planbeskrivning

Plankarta

Miljökonsekvensbeskrivning

Samrådsredogörelse

Granskningsutlåtande 1

Granskningsutlåtande 2

Granskningsutlåtande 3

Granskningsutlåtande 4

Fastighetsförteckning

Övergripande riskanalys omfattande Junosuando 5:53 m.fl., 2015-01-21, Ramböll

PM Buller. Projekt Malmtransporter Kaunisvaara-Svappavaara. Delen väg 395

Junosuando by, 2020-06-18, Trafikverket

## 2. Bakgrund

År 2012 började järnmalm brytas i Kaunisvaara vilket innebar en kraftig ökning av tung trafik för transport av järnmalm på del av väg 99 och väg 395. Med anledning av att gruvbolaget beviljades dispens för att köra fordon med en vikt av max 90 ton inledde Trafikverket planering för ombyggnad av väg 99 och 395. Det handlade både om att förstärka och bredda vägen och om att genomföra åtgärder för bättre trafiksäkerhet och en god boendemiljö längs vägen. Eftersom malmtransporterna passerade genom Junosuando by beslutade Trafikverket att ta fram en ny vägplan för att möjliggöra breddning av vägen, anläggning av gång- och cykelväg samt genomförande av bullerskyddsåtgärder. Eftersom det i de gällande detaljplanerna inte fanns tillräckligt med utrymme inom det som pekats ut som vägmark för att genomföra åtgärderna beslutade Pajala kommun att upprätta en ny detaljplan för de delar av Junosuando som berördes av Trafikverkets vägplan.

Arbetet med detaljplanen inleddes 2014 och den handläggs därför enligt den process som gäller för detaljplaner som har påbörjats mellan 1 maj 2011 och 31 december 2014. Det innebär att normalt planförfarande används. Förslag till detaljplan har varit föremål för samråd och sedan granskning i tre omgångar.

Samråd och Granskning 1 genomfördes 2014. Efter att granskningen avslutats fick Plan- och miljönämnden information om att det fanns planer på att återuppta försäljning av drivmedel på fastigheten Junosuando 5:53. I det planförslag som var föremål för granskning hade markanvändningen för den fastigheten ändrats från bilservice till centrum och kontor. En ändring från kvartersmark för bilservice till kvartersmark för centrum och kontor skulle innebära att detaljplanen inte skulle tillåta drivmedelsförsäljning på fastigheten. Då det saknas möjlighet att tanka fordon i Junosuando och det kan anses vara av intresse för de boende i byn att ha möjlighet till detta så genomfördes en riskanalys för att utreda möjligheten att behålla den pågående markanvändningen i den nya detaljplanen. Riskanalysen visade att det är möjligt att behålla bestämmelsen om kvartersmark för bilservice i detaljplanen (se bilaga). Detta innebar dock en sådan väsentlig förändring av planförslaget att en ny granskning behövde genomföras. Granskning 2 genomfördes 2015. Granskningen föranledde inte några ändringar av väsentlig betydelse.

När det bolag som bröt malm i Kaunisvaara begärdes i konkurs i december 2014 upphörde malmbrytningen och även Trafikverkets planering av åtgärder på väg 395. Det fanns därför ingen anledning att ta fram en ny detaljplan för del av Junosuando varför arbetet med detaljplanen vilades. När en ny aktör återigen började bryta malm i Kaunisvaara återupptogs transporter av järnmalm liksom Trafikverkets planering för åtgärder längs väg 395 genom Junosuando. Med anledning av att arbetet varit vilade och det gått så lång tid beslutades att detaljplanen skulle ut på ytterligare en granskning. Granskning 3 genomfördes i mars 2020.

Trafikverket har efter den granskningen uppdaterat handlingarna för vägplanen ytterligare. Eftersom en översyn gjorts av de tidigare handlingarna behöver





Trafikverket ta i anspråk ett lite större vägområde än tidigare på grund av släntavrunning och avvattning. Planförslaget har även kompletterats med en gång- och cykelväg mellan Kangasvägen och Bäckvägen för att möjliggöra en tillkoppling mot västra delen av Junosuando. Detaljplanen behöver således anpassa sig till de nya förhållandena och blir föremål för ytterligare en granskning (granskning 4). Granskning 4 utfördes under tiden 9 juli – 17 augusti 2020. Efter granskningen har mindre förtydliganden samt redaktionella ändringar gjorts i planhandlingarna.

### 3. Planens syfte och huvuddrag

I gällande byggnadsplaner, från år 1977 och 1985, finns som nämns ovan inte tillräckligt utrymme inom det som pekats ut som vägmark för att möjliggöra Trafikverkets åtgärder längs väg 395 genom Junosuando. Denna nya detaljplan syftar därför i huvudsak till att möjliggöra Trafikverkets åtgärder på väg 395 för att skapa en god och säker trafikmiljö. Syftet med detaljplanen är även att säkerställa goda bebyggelse- och boendemiljöer för den bebyggelse som påverkas av malmtransporterna på väg 395. I planen ingår även området närmast vägområdet och där regleras marken som kvartersmark för bostäder, handel, centrumfunktion, bilservice, kontor, tekniska anläggningar, vattentäkt och brandstation samt allmän platsmark för lokalgata, genomfart, gång- och cykelväg och natur.

I ny detaljplan provas lämplighet för olika användningsslag för fastigheter i anslutning till väg 395. Särskilt lämpligheten i att använda marken för bostadsändamål har setts över då den ökande trafiken ger upphov till bullerstörningar. Detta innebär att byggrätter för flera fastigheter i anslutning till vägen förändras jämfört med gällande planer.

Detaljplanen tas fram parallellt med Trafikverkets vägplan för Junosuando by. Som en del av vägplanen har en miljökonsekvensbeskrivning (MKB) tagits fram. En separat MKB för detaljplanen har därför inte tagits fram. MKB:n för vägplanen har istället använts även för detaljplanen och har kompletterats i enlighet med vad som överenskommit i samråd med Länsstyrelsen i Norrbotten. Även en bullerutredning och riskanalys har genomförts.



*Junosuando by sett från ovan. Väg 395 går parallellt med Torne älv. Den största delen av bebyggelsen återfinns på södra sidan om väg 395.*



## 4. Förenlighet med 3, 4 och 5 kap. Miljöbalken

Mark- och vattenområden skall användas för de ändamål som de är mest lämpade för med hänsyn till beskaffenhet, läge och behov. Detaljplanen innebär mindre förändringar inom befintlig bebyggelsestruktur och teknisk infrastruktur och bedöms innebära en från allmän synpunkt god hushållning med mark och vatten.

Planområdet berör tre riksintressen; kommunikation, friluftsliv och naturvård. Inom planområdet finns även mark som nyttjas för rennäringen, det är dock inte utpekad som riksintresse. De intressen som i olika utsträckning bedöms påverkas negativt av detaljplanens genomförande är friluftsliv, naturvård och rennäringen. Detta beror framförallt på den barriäreffekt som vägen ger upphov till vilket leder till minskade upplevelsevärden vid Torne älv. Den ökade trafiken ger även upphov till större risker för ren, vilt och utterpåkörningar. Trafiken medför även störningar för fågelfaunan. Områdets öppna karaktär gör att störningarna är märkbara. Vägen finns redan, men planen tillåter breddning av vägen.

De nationella miljömålen som detaljplanens genomförande påverkar är: Levande sjöar och vattendrag. Ett rikt växt- och djurliv, Grundvatten av god kvalitet samt God bebyggd miljö. Genomförandet av detaljplanen bedöms påverka Levande sjöar och vattendrag samt Ett rikt växt- och djurliv i liten grad då vägen tar lite mark som tidigare inte varit exploaterad i anspråk. Bullerdämpande åtgärder i form av finkornigare asfalt kommer att anläggas vid område av vikt för fågellivet.

Eftersom Trafikverket kommer att genomföra skyddsåtgärder vid vattentäkten så minskar risken att målet Grundvatten av god kvalitet påverkas. Miljömålet om god bebyggd miljö påverkas genom att trafiken på vägen ger upphov till bullerstörningar. Många boende har också valt att tacka nej till bullerskydd vilket innebär att det finns risk att riktvärdena i förordning (2015:216) om trafikbuller inte uppnås för vissa fastigheter. Detaljplanen möjliggör dock genomförande av bullerskyddsåtgärder för alla fastigheter för vilka det finns risk att riktvärdena inte kan uppnås.

I Sverige har gränser satts för miljö kvalitet inom vissa områden som inte får överträdas enligt lag, så kallade miljö kvalitetsnormer (MKN). För vatten används miljö kvalitetsnormer för att ange krav på vattnets kvalitet vid en viss tidpunkt. Normen anger hur miljön bör vara för att ekologiska och kemiska funktioner i vattenmiljön ska uppnås. Dagvatten från planområdet avrinner mot vattenförekomsterna Torneälven och Myllyjoki (WA70964489). Även en grundvattenförekomst förekommer inom planområdet.

Torneälvens ekologiska status klassificeras idag som god. Den kemiska statusen klassificeras som uppnår ej god status. Torneälvens miljö kvalitetsnorm är att bibehålla god ekologisk status samt god kemisk status med undantag för mindre stränga krav för kvicksilver, kvicksilverföreningar och bromerad difenyleter. Myllyjokis ekologiska status klassificeras idag som måttlig. Den kemiska statusen uppnår ej god status. Myllyjokis miljö kvalitetsnorm är att uppnå god ekologisk status 2027 samt god kemisk status med undantag för mindre stränga krav för kvicksilver, kvicksilverföreningar och bromerad difenyleter.

Norrut från Junosuando sträcker sig en grundvattenförekomst av typen sand och grus upp längs älven. För grundvattenförekomsten som är 97 km<sup>2</sup> stor finns en fastställd miljö kvalitetsnorm. Statusen är idag klassificerad som god avseende både kvalitet och kvantitet. Fastställd miljö kvalitetsnorm är fortsatt god kemisk grundvattenstatus och god kvantitativ status. Detaljplaner som tas fram inom avrinningsområden för grund- och ytvatten får inte försämra recipientens status. Inom detaljplaneområdet vidtas därför åtgärder, se kapitel 6.6 Teknisk försörjning, rubrikerna Dagvatten och Vattenskyddsområde.

Planens genomförande anses inte helt förenligt med MB 3–5 kap varpå en MKB för detaljplanen har tagits fram med utgångspunkt i MKB:n för vägplanen.



## 5. Plandata

### 5.1 Läge och areal

Planområdet är beläget längs den del av väg 395 som går genom Junosuando by. Planområdet gränsar till bostadsbebyggelse i form av fristående småhus främst i söder men även delvis norr om planområdet. Torne älv återfinns i norr. I övrigt gränsar planområdet till naturmark. Arealen på planområdet uppgår till cirka 16 ha.

Planområdet berör de fastigheter som ligger närmast väg 395. De flesta av dessa fastigheter ingår sedan tidigare i *Byggnadsplan för Junosuando kyrkby* (1977) samt i *Byggnadsplan för Junosuando (Mäkitörmä)*. Även fastigheterna Junosuando 6:6, Junosuando 1:16, Junosuando 1:19, Junosuando 1:20 samt Junosuando 1:22 och samfälligheten S 43:21 ingår i planområdet. De sistnämnda fastigheterna ligger idag utanför tidigare detaljplanelagt område. De fastigheter som blir berörda av planen (inom och närmast planområdet) finns redovisade i bilagd fastighetsförteckning.

### 5.2 Markägoförhållanden

Planområdet omfattas av del av väg 395 genom Junosuando by, vilken förvaltas av Trafikverket som är väghållare. Övriga fastigheter som ingår i planområdet ägs både av privatpersoner, företag och av Pajala kommun. Markägoförhållandena framgår av fastighetsförteckningen.

### 5.3 Tidigare ställningstaganden

#### *Översiktsplan*

Den kommuntäckande översiktsplanen styrker att kommunen haft en löpande dialog med Trafikverket om behovet att rusta upp befintlig väg på grund av gruvnäringen. Det är även viktigt att ur ett regionalt perspektiv prioritera infrastrukturen för att klara av den ökande trafikmängd som förväntas ske. Junosuando finns med i vad som i översiktsplanen är utpekad som utvecklingszon där bland annat nya vägar finns med som en förändringspunkt. En övergripande målsättning är att översiktsplanen ska ge goda förutsättningar för gruvnäring, turism och andra näringar.

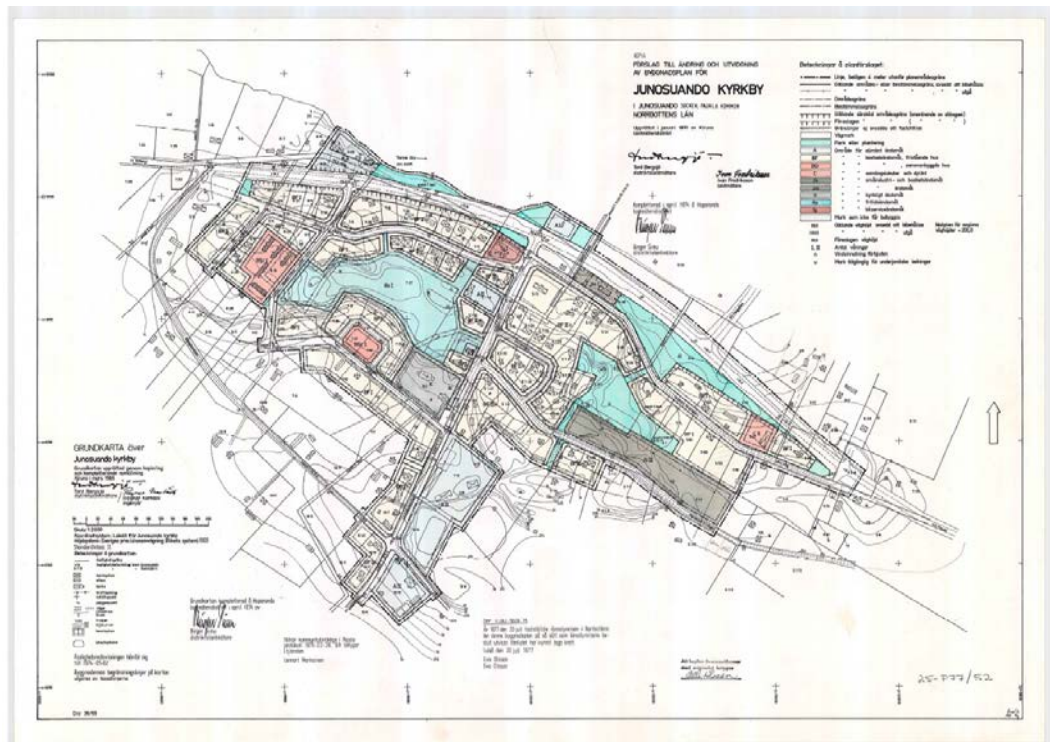
#### *Fördjupad översiktsplan*

Planområdet omfattas inte av någon fördjupad översiktsplan.

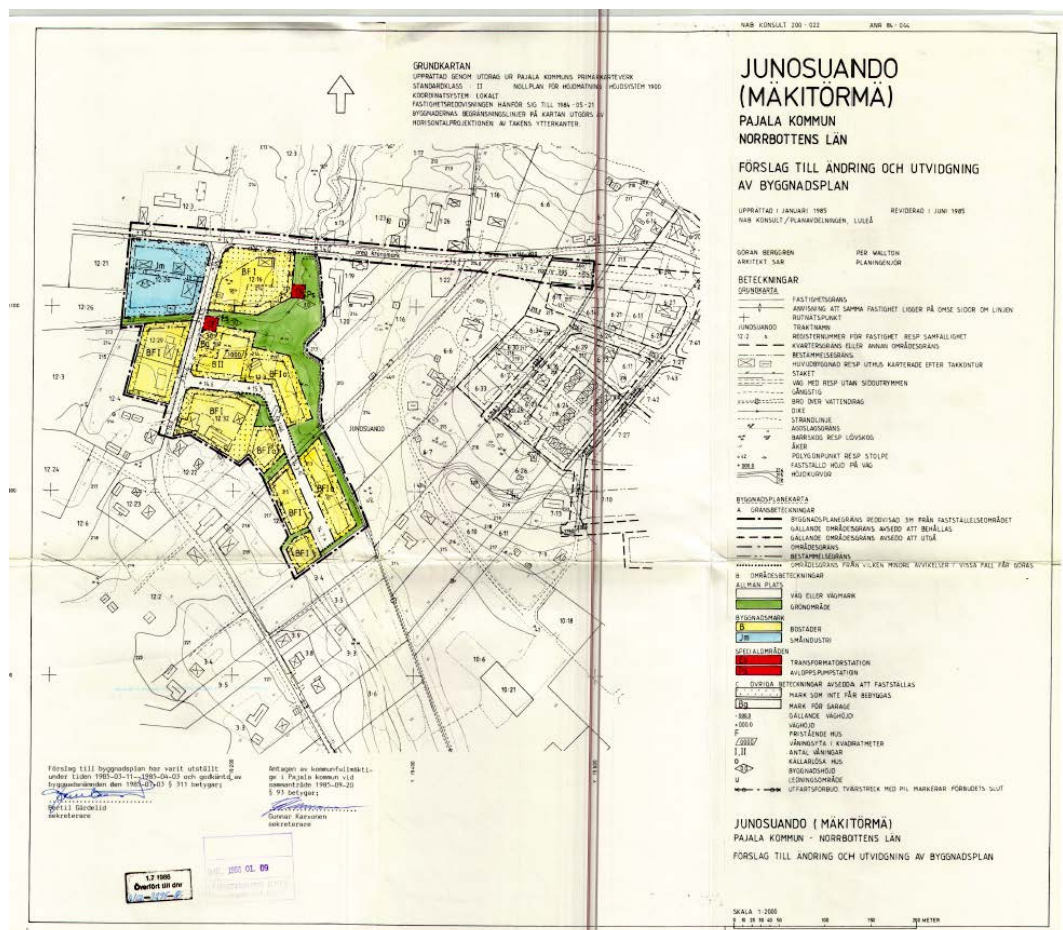
#### *Detaljplaner*

För området finns idag två gällande byggnadsplaner, *Byggnadsplan för Junosuando Kyrkby* antagen år 1977 samt *Byggnadsplan för Junosuando (Mäkitörmä)* antagen år 1985. Det aktuella planområdet är i byggnadsplanerna avsatt för väg eller vägmark, markanvändning utpekad för småindustri, bostäder, grönområde, park eller plantering, område för allmänt ändamål, område för bilserviceändamål samt område för industriändamål. För att möjliggöra vägbreddning krävs en planändring.





Byggnadsplan för Junosuando Kyrkby, antagen år 1977.



Byggnadsplan för Junosuando (Mäkitörmä), antagen år 1985.





## *Övriga kommunala beslut*

Plan- och miljönämnden har i beslut § 2 Dnr BALLM 2014.3 ställt sig positiv till att upprätta en ny detaljplan som syftar till att möjliggöra genomförande av Trafikverkets vägplan för del av väg 395 genom Junosuando samt att säkerställa en god boendemiljö längs vägen. Detaljplanen handläggs med normalt planförfarande i enlighet med den planprocess som gäller för detaljplaner påbörjade mellan 2011-05-01 och 2014-12-31. Beslut om antagande av detaljplanen tas av kommunfullmäktige i Pajala.

Plan- och miljönämnden beslutade i ärende § 58, Dnr BALLM 2014.3 att samråda om detaljplaneförslaget. Efter att samrådet avslutats och detaljplaneförslaget arbetats om utifrån inkomna synpunkter beslutade Plan- och miljönämnden i ärende § 118, Dnr BALLM 2014.3 att ordförande i Plan- och miljönämnden skulle ges delegation att efter utredning kring bullersituationen i Junosuando besluta om granskning av detaljplaneförslaget. Planförslaget har varit föremål för granskning 1 under perioden 2014-10-16 till och med 2014-11-10. Efter granskningen avslutats fick Plan- och miljönämnden information om att det fanns planer på att återuppta försäljning av drivmedel på fastigheten Junosuando 5:53. Genomförd riskanalys visade att det var möjligt att behålla verksamheten, men det i sig innebar en sådan väsentlig förändring av planförslaget att en ny granskning behövde genomföras. Plan- och miljönämnden beslutade i ärende § 144, BALLM.2014–3 att ställa ut detaljplanen på en ny granskning. Granskning 2 genomfördes under perioden 2015-02-09 till och med 2015-03-02. Därefter blev planarbetet vilande då förutsättningarna förändrades.

I samband med att en ny aktör återupptog gruvverksamhet i Kaunisvaara, återupptog även Trafikverket arbetet med vägplanen genom Junosuando. Bygg- och miljönämnden beslutade därför i ärende § 144, BALLM.2014–3 att detaljplanen skulle bli föremål för ytterligare en granskning med anledning av att den legat vilande så pass lång tid. Granskning 3 genomfördes under perioden 2020-03-02 till och med 2020-03-29. På grund av ändringar i Trafikverkets markanspråk samt en ny gång- och cykelväg behövdes en granskning nummer 4. Granskning nummer 4 genomfördes under 9 juli- 17 augusti 2020.

## *Behovsbedömning*

Planens genomförande bedöms medföra en betydande miljöpåverkan. Det finns således behov av att göra en miljöbedömning med tillhörande miljökonsekvensbeskrivning (MKB), enligt PBL 4 kap. § 34. Samråd om behovsbedömningen har skett med Länsstyrelsen som delar kommunens uppfattning.

Länsstyrelsen framför i sitt yttrande att det är viktigt att belysa hur genomförandet av detaljplanen påverkar fågellivet. Därtill uppmärksammar länsstyrelsen kommunen på att Junosuando ingår i "Bevarandeprogram för odlingslandskap, natur- och kulturvärden". MKB:n bör således även beakta hur detaljplanens genomförande påverkar kulturmiljön. MKB:n bör även belysa risken för negativ påverkan på Natura 2000 området Torne och Kalix älvsystem samt vilka risker det finns för negativ påverkan på den vattentäkt som finns i närheten av vägen. Länsstyrelsen anser även att detaljplanens påverkan på möjligheten att uppfylla de nationella miljömålen bör beaktas. Länsstyrelsen ställer sig slutligen tveksam till att kommunen bedömer att bulleråtgärderna som Trafikverket genomför inom ramen för genomförandet av vägplanen innebär positiva konsekvenser för de boende i Junosuando. Detta eftersom det på andra sträckor där vägen har byggts om har visat sig vara svårt att klara riktvärden för buller utomhus.

Miljökonsekvensbeskrivningen har kompletterats utifrån Länsstyrelsens yttrande.



## 6. Förutsättningar och förändringar

### 6.1 Natur

#### *Mark, vegetation och naturvärden*

I Junosuando finns idag bebyggelse för olika ändamål och funktioner. En stor del av bebyggelse används för bostadsändamål. Utöver det utgör en stor del av marken inom byn av jordbruksmark. Väg 395 med passerar genom planområdet och bildar en tydlig barriär mellan älven norr om vägen och huvuddelen av bebyggelsen i byn som återfinns söder om vägen. Planområdet angränsar till Torne älv som har mycket höga naturvärden. Det angränsar även till friliggande bostadsbebyggelse i nordlig och sydlig riktning.

#### *Topografiska förhållanden*

Planområdet sluttar ner mot Torne älv. Största delen av bebyggelsen återfinns på södra sidan om väg 395 och är beläget på kullar. På norra sidan om väg 395 är terrängen låglänt.

#### *Riksintressen och andra intressen*

Planområdet berörs av riksintresse för kommunikation, friluftsliv och naturvård. I planområdets närhet finns inget riksintresse för rennäring, men renskötsel bedrivs i och kring Junosuando. Genomförande av detaljplanen bedöms inte medföra betydande negativ påverkan på något riksintresse eller Natura-2000 område.

#### **Kommunikation**

Väg 395 utgör riksintresse för kommunikation. Vägen utgör även rekommenderad transportled för farligt gods. Väg 395 har stor betydelse för den regionala och interregionala trafiken.

#### **Friluftsliv**

Hela Torneälvens vattensystem omfattas av riksintresse för friluftslivet med intresseaspekterna naturstudier, båtsport, kanotning, kulturmiljö och fritidsfiske. Inom området bedrivs även friluftsliv i form av exempelvis skid- och skoteråkning, bär- och svampplockning samt jakt och fiske. Grillplatser, skidspår, fågeltorn och små stugor i naturlandskapet söder om Junosuando vittnar om att området används för rekreation. I sjön Isojärvi finns en populär badplats. Badplatser finns även i Torneälven norr om väg 395 i Junosuando. Campingplats finns öster om Junosuando.

Då trafiken längs väg 395 kommer öka kan upplevelsevärden vid Torneälven påverkas av det trafikbuller som de tunga transporterna ger upphov till. Upplevelsevärdet kan också påverkas lokalt av den förändrade landskapsbild som bullerskyddsåtgärderna ger.

Planförslaget bedöms sammantaget inte bidra till en negativ inverkan på riksintresset friluftsliv då varken tillgängligheten eller rekreativa värden försämras. En ny gång- och cykelväg bedöms bidra positivt till friluftslivet då säkerheten och tillgängligheten för oskyddade trafikanter ökar.

#### **Naturvård**

Torneälven utgör riksintresse för naturvård. I Junosuando förgrenar sig Torneälven i Tarendöälven som sedan rinner ut i Kalixälven. En sådan flodförgrening kallas bifurkation. Denna bifurkation är en av världens största och för över cirka hälften av Torneälvens vatten till Kalix älv. Mellan väg 395 och Torne älv finns en flack strandäng. Inga våtmarker med inventerade höga värden finns i planområdet.



Vägområdets breddning innebär att en mindre areal av naturmark kommer att tas i anspråk. Då inga områden med särskilt identifierade höga naturvärden finns inom planområdet blir konsekvenserna av markanspråken för dessa åtgärder generellt små. Planförslaget strider inte heller mot strandskyddets syften då inga åtgärder förutom breddning av befintlig väg görs inom strandskyddsområde.

Vägen utgör en barriär för vilt. Malmtransporterna går dygnet runt på vägarna vilket kan leda till viltolyckor. En förutsättningsanalys har gjorts för sträckan Kaunisvaara-Svappavaara där fokus ligger på älg och utter. Konsekvenserna för älgpopulationen bedöms bli små. För uttern bedöms konsekvenserna bli måttliga. En smådjurspassage kommer att anläggas vid Myllyjoki. Viltolyckor bör följas upp och olycksreducerande åtgärder kan komma att genomföras i framtiden.

En fågelinventering genomfördes 2012 längs hela sträckan Kaunisvaara- Svappavaara. I närheten av planområdet har en fågellokal identifierats. Området återfinns norr om väg 395 och är markerat som område med höga värden för fågellivet.

I utredningen görs den sammantagna bedömningen att fågelområdet vid Junosuando är en relativt viktig rastlokal för främst änder, men även ett antal mindre vadare av flera arter, exempelvis brushane. Trafiken innebär störningar för fågelfaunan i anslutning till rastlokal i Torneälven. Områdets öppna karaktär och direkta närhet till vägen gör att störningarna blir märkbara. Den skyddsåtgärd som bedöms möjlig vid fågellokalen i Torneälven är att vägen beläggs med en finkornigare asfalt, vilket ger viss bullerdämpning. Vidare gör Trafikverket bedömningen att hastighetssänkning längs området skulle förbättra bullersituationen både för de boende och för djurlivet.

### **Rennäringen**

Detaljplanen berör inget område av riksintresse för rennäringen. Renskötsel bedrivs dock kring hela Junosuando by. Tre områden brukar föreskrivas i renbruksplaner; betesområden, kärnområden och nyckelområden där de två viktigaste områdena är kärnområden och nyckelområden. Detaljplanen berör område som är utpekad som betesområde.

Både trafikmängden och vägen i sig är redan idag en barriär för rennäringen. Den ökade trafiken, dygnet runt, medför större risk för renpåkörningar. Renhjordar som passerar och uppehåller sig vid vägen riskerar att orsaka viltolyckor. Breddningen av vägområdet tar en liten del av mark i anspråk som skulle kunna användas för renbete. Anspråket är dock så litet att det ger små konsekvenser för bete. Om renpåkörningar ökar markant i planområdet så ansvarar Trafikverket för åtgärder för att minska detta. Trafikverket håller kontinuerliga samråd med berörda samebyar längs hela den sträcka som ska byggas om.

### *Nationella miljömål*

De nationella miljömål som främst berörs vid ett plangenomförande är:

#### **Levande sjöar och vattendrag, Ett rikt växt- och djurliv**

Naturmiljön längs vägen påverkas i liten grad av intrång i marker som blir följden av att vägen breddas. Inventering har genomförts på uppdrag av Trafikverket för att öka kunskapen om värdena och mindre anpassningar av projektet är möjliga. Bullerdämpande åtgärder i form av finkornig tyst asfalt anläggs vid område av vikt för fågellivet i Torneälven. Genomförande av väg- och detaljplan bedöms inte motverka möjligheterna att uppnå de båda miljömålen.

#### **Grundvatten av god kvalitet**

Skyddsåtgärder kommer att vidtas för att genomförandet av väg- och detaljplan inte ska påverka vattenskyddsområde och enskilda brunnar negativt. Om naturgrus används kan målet motverkas till viss del. Risk finns dock att förorening av grundvattenförekomsten blir större om ny detaljplan inte tas fram eftersom trafiken i





vilket fall kommer att öka men då utan att åtgärder för att minska risk för olycka genomförs. Genom de säkerhetshöjande åtgärderna som genomförs inom ramen för vägplanen bidrar Trafikverkets åtgärder och detaljplanens genomförande till att målet kan nås.

### **God bebyggd miljö**

Boende i vägens närhet kommer att utsättas för ökat buller. Många boende har valt att tacka nej till de bullerskydd som Trafikverket erbjudit. Detta innebär att det finns en risk att riktvärdena för buller inomhus och utomhus inte uppnås för dessa fastigheter. Trafikverkets föreslagna bulleråtgärder bidrar till att uppnå målen för de boende som tackat ja till bullerskydd. En ny gång- och cykelbana längs väg 395 samt en gång- och cykelväg mellan Kangasvägen och Bäckvägen förbättrar förutsättningarna för tillgänglighet i Junosuando. Denna del bidrar till att målet nås.

### *Skyddad natur*

#### **Natura 2000**

Torne älv med biflöden utgör nationalälv och är en del av Natura 2000-området Torne och Kalix älvsystem. Vattensystemet är en av de få oreglerade älvarna med ursprungliga, naturligt reproducerade bestånd av östersjölax och havsöring. Flera arter och naturtyper som skyddas enligt Natura 2000-direktivet finns representerade i vattensystemet. En förutsättningsanalys för hela Natura 2000-området har genomförts för hela sträckan Kaunisvaara-Svappavaara inom ramen för MAKS-projektet. Analysen pekar på att de värden som främst kan påverkas av vägprojektet är vandringsvägar och lekbottnar för laxfisk och barriäreffekt för utter. De planerade åtgärderna i Junosuando bedöms inte medföra någon påtaglig skada eller betydande påverkan på Natura 2000-område.

#### **Strandskydd**

Syftet med strandskyddet är att säkra allmänhetens tillgång till stränder och skydda växt- och djurlivet. Strandskyddets syften påverkas inte vid genomförande av detaljplanen.

### *Landskapsbild*

Inom planområdet finns öppna landskapsrum med värdefulla vyer över bebyggelsen, odlingslandskapet och Torne älv.

Barriäreffekter i boendemiljöer kan sägas ha två dimensioner. Den fysiska barriären, vilket är ett hinder att röra sig fritt mellan två platser samt den visuella barriären, ett hinder mellan betraktaren och det som denne vill se. Visuella och fysiska barriärer påverkar upplevelsen av platsen och känslan av trygghet. Den fysiska barriären som trafiken medför påverkar känslas av trygghet, trivsel och framkomlighet för oskyddade trafikanter vilket i sin tur påverkar människors hälsa negativt.

De trafiksäkerhetshöjande åtgärderna som Trafikverket planerar att genomföra, såsom en ny gång- och cykelväg och ny belysning, skapar en mer ordnad trafikmiljö vilket är positivt för oskyddade trafikanter. De åtgärder som kommer att genomföras innebär en förbättring jämfört med dagens situation. Vad gäller de visuella aspekterna kommer breddning och ombyggnad av vägen inte innebära ytterligare visuella barriärer jämfört med dagens situation. Vägen är redan idag byggd så att den följer landskapets former och ligger låglänt placerad genom byn.

Eftersom fysiska bullerskydd endast kommer att uppföras i begränsad omfattning kommer utblickar bara att påverkas lokalt och i liten grad. De visuella sambanden och orienterbarheten kommer i hög grad att bestå i. Konsekvenserna för landskapsbild blir små till måttliga.



Väg 395 är en barriär mellan bebyggelsen och Torne älv. Bilden visar vägens utseende innan de trafiksäkerhetshöjande åtgärderna. Källa: Google Maps

### *Skyddad kultur, byggnader, fornlämningar*

#### **Fornlämningar**

Fasta fornlämningar är skyddade enligt Kulturminneslagen. Inom planområdet finns inga kända fornlämningar.

#### **Bevarandeprogram för Odlingslandskapet, natur- och kulturmiljövården i Norrbottens län**

Inom planområdet finns odlingsmarker vilka är utpekade inom Länsstyrelsens bevarandeprogram för odlingslandskapets natur- och kulturmiljövården i Norrbottens län. Odlingslandskapet i Junosuando är klass 1 område, vilket är det högsta bevarandevärdet både vad gäller natur- och kulturmiljövården. Området har även ett högt värde för odlingslandskapets bevarande. Grunder för utpekandet är att Junosuando har ”*En för Tornedalen representativ natur- och kulturmiljö med ett välhävdat odlingslandskap*”. Det största hotet mot odlingslandskapet är att hävden upphör med igenväxning som följd.

I Junosuando är de visuella sambanden mellan det låglänta odlingslandskapet och Torneälven viktiga ur ett kulturmiljöperspektiv. Älven och odlingslandskapet har historiskt varit en förutsättning för bybornas försörjning och är därför värdefulla att bevara. Området är idag i viss mån fragmenterat av väg 395. Planerade åtgärder längs vägen såsom breddning av väg, ny gång- och cykelväg samt bullerskyddsåtgärder påverkar kulturlandskapet på flera sätt. Odlingsmarkerna kommer inte att förändras nämnvärt i storlek, dock kommer vägen få ett mer dominerande inslag i landskapet.

Fysiska bullerskydd kommer endast att utföras i begränsad omfattning och de visuella sambanden kan därför i hög grad bestå i byn. Inga bullervallar kommer att anläggas längs sträckan och endast ett fåtal plank. Konsekvenserna för kulturmiljö blir därmed små.

I den västra delen av planområdet föreslås på tidigare icke detaljplanerad mark markanvändning för bostadsändamål och gång- och cykelväg. De nya byggrätterna, liksom gång- och cykelvägen, ligger på område utpekade inom Bevarandeprogram för odlingslandskapet. Området är till största del igenvuxet och kan inte längre ses som hävdat vilket gör det lämpligt för bebyggelse. Gång- och cykelvägens dragning utgörs redan idag av en befintlig gångstig och är redan ianspråktagen för ändamålet.



Område för bevarandeprogram för odlingslandskapet. Källa: Lantmäteriet.

## 6.2 Offentlig och kommersiell service

I Junosuando finns olika typer av offentlig- och kommersiell service; matbutik, förskola, bibliotek, kyrka, restaurang och mötesplatser som Folkets hus. Detaljplanens genomförande innebär säkrare färdvägar för samtliga trafikanter, oavsett färdmedel. Detta underlättar och skapar tryggare resor mellan olika målpunkter för service i Junosuando.

## 6.3 Rekreation och friytor

I planområdets närhet finns stora grönområden i form av skogs- och ängslandskap. Närheten till Torne älv skapar förutsättningar för utövande av rekreation och friluftslivsaktiviteter. I Junosuando finns sporthall, badhus, elljusspår, skoterleder, hockeyrink, fotbollsplan samt Folkets hus med biograf. Under avsnittet *Riksintressen – Friluftsliv* beskrivs att vägen och den ökade trafikmängden kan ge negativ inverkan på rekreation i naturmiljöer med nära anslutning till vägen. Rekreation i inomhusmiljöer kan dock påverkas positivt genom ökad tillgänglighet genom trafiksäkerhetshöjande åtgärder längs väg 395.

## 6.4 Bebyggelseområden

### *Befintlig bebyggelse*

I gällande plan, byggnadsplan för Junosuando kyrkby som antogs år 1977, finns bestämmelser för bostadsbebyggelsen som ligger närmast väg 395. För de bostäder som ligger längs Folketshusvägen samt på den västra sidan om Örnevägen, längs Strandvägen, tillåts fristående bostäder om en våning. På tomten får en huvudbyggnad om 140 m<sup>2</sup> samt komplementbyggnader till en total area om 60 m<sup>2</sup> uppföras. För de bostäder som ligger längs Strandvägen, öster om Örnevägen, får bostäder om två våningar uppföras med en största area om 140 m<sup>2</sup> för huvudbyggnad och 60 m<sup>2</sup> för komplementbyggnad. I planen regleras in- och utfartsförbud mot väg 395, detta förbud har dock förbisetts på några fastigheter som har sin in- och utfart mot väg 395.





Byggrätterna som byggnadsplanen ger möjlighet till har för vissa fastigheter nyttjats fullt ut eller mer därtill, på andra har den inte nyttjats fullt ut.

I byggnadsplanen för Junosuando kyrkby finns ett område där småindustri tillåts. Denna verksamhet är idag nedlagd och någon ny verksamhet förväntas inte etablera sig i området. I planområdets östra del finns en fastighet utpekad som samlingslokal. Här bedriver Folkets hus idag sin verksamhet. Inom området utpekad för bilserviceändamål har drivmedelsförsäljning tidigare skett. Det finns idag planer på att återuppta denna verksamhet varför den markanvändning som finns i gällande detaljplan för bilservice föreslås kvarstå. Norr om väg 395 finns två områden utpekade för allmänt ändamål. På det allmänna ändamål som ligger i den västra delen av planområdet finns idag kommunal verksamhet i form av brandstation och vattentäkt. Det allmänna ändamål som ligger i östra delen av planområdet är idag obebyggt.

I byggnadsplan för Junosuando (Mäkitörmä), som antogs 1985, finns bestämmelser för bostadsbebyggelsen på fastigheten Junosuando 12:16. Bostaden tillåts byggas friliggande om en våning. I gällande plan finns ett utfartsförbud mot den del av fastigheten som gränsar mot väg 395. Utfartsförbudet gäller dock inte hela fastigheten utan möjlighet har lämnats för fastigheten att ansluta sin utfart mot väg 395. I planen finns även en avloppspumpstation, en transformatorstation samt mark utpekad för grönområde.

De två befintliga byggnadsplanerna i Junosuando är till största del genomförda. Det finns tomter längs Strandvägen vilka är utpekade för bostadsändamål som inte har bebyggts. Även ett område utpekad för allmänt ändamål på norra sidan om väg 395 är obebyggt.

I förslag till ny detaljplan för Junosuando kommer även mark som tidigare inte har omfattats av detaljplan att ingå. Denna mark ligger mellan befintliga detaljplaner i Junosuando. Fastigheterna som berörs är Junosuando 1:19, Junosuando 1:20, Junosuando 1:16, Junosuando 1:22 samt Junosuando 6:6.

Junosuando 1:19 samt Junosuando 6:6 används idag för bostadsändamål med huvudbyggnad och komplementbyggnader. Junosuando 1:20 är idag enbart bebyggt med komplementbyggnader. Junosuando 1:16 samt Junosuando 1:22 är idag obebyggda och består av ängsmark och ingår i Länsstyrelsens bevarandeprogram för odlingslandskapet.

### *Föreslagna förändringar av byggrätter och allmän platsmark*

Planändringen syftar till att möjliggöra Trafikverkets åtgärder på väg 395 genom Junosuando. Breddning av vägen genomförs dels på den södra sidan om vägen för att undgå att inkräkta på vattentäktens brunnsområde samt på norra sidan för att så långt som möjligt även undgå att inkräkta på tomtmarker längs vägen.

Den största delen av mark utpekad för bostadsändamål (**B**) i befintliga planer kommer även fortsättningsvis att få användas för detta ändamål. Högsta tillåtna våningsantal för befintlig bostadsbebyggelse ändras inte jämfört med gällande plan.

För de fastigheter som får användas för bostadsändamål (**B**) gäller en största bruttoarea om 20% av fastighetens area (**e<sub>1</sub> 0,2**). Som ett exempel på byggrätternas storlek med ett exploateringsstal om en största bruttoarea om 20% av fastighetens area kan nämnas att det på fastigheten Junosuando 6:78 får uppföras byggnader var sammanlagda area får uppgå till högst cirka 180 m<sup>2</sup>.

För att säkerställa goda boendemiljöer med hänsyn till buller så förläggs prickmark och kryssmark närmast väg 395. Genom bestämmelse om placering regleras att huvudbyggnaden inte får placeras närmare än 4,5 meter från tomtgräns (**p<sub>1</sub>**). Fastigheterna Junosuando 6:78 och Junosuando 7:26 saknar idag bostadsbyggnader och kommer att bli bullerutsatta enligt de prognoser och beräkningar som är framtagna av Trafikverket. För att möjliggöra goda boendemiljöer finns en



bestämmelse som reglerar att huset måste placeras med långsidan parallell med Strandvägen samt att uteplats ska anordnas mot Strandvägen (**p<sub>2</sub>**). Genom bestämmelsen skapas förutsättningar för att riktvärden som anges i förordning (2015:216) om trafikbuller vid bostadsbyggnader kan uppnås.

Fastigheten Junosuando 6:7 får ändrad markanvändning från kvartersmark för bostäder till allmän platsmark för natur (**NATUR**). Detta eftersom fastigheten är bullerutsatt i en sådan utsträckning att riktvärden i förordning (2015:216) om trafikbuller vid bostadsbyggnader inte kan uppnås.

På fastigheterna Junosuando 1:19, Junosuando 1:20, Junosuando 1:16 samt Junosuando 1:22 finns prickmark och kryssmark närmast vägen för att säkerställa en god boendemiljö i närhet av väg 395 med hänsyn till buller samt att vägen är utpekad som transportled för farligt gods. Det innebär att det inte kommer att finnas någon byggrätt för bostadsbyggnad på fastigheten Junosuando 1:22. De södra delarna av fastigheterna Junosuando 1:19, 1:20 samt 1:16 har bedömts vara lämpliga för bostadsbebyggelse med en största bruttoarea om 50 % av fastighetens area (**e<sub>1</sub> 0,5**) vilket möjliggör flerbostadshus. Fastigheterna ligger centralt i Junosuando i närheten av viktiga målpunkter.

För fastighet Junosuando 6:6, som tidigare inte varit detaljplanelagd, regleras kvartersmark för bostäder och handel (**BH**). Byggnader om maximalt två våningar tillåts och fastigheten ges en bruttoarea om maximalt 2500 kvadratmeter. ICA Alskog bedriver idag sin verksamhet på fastigheten. Närmast väg 395 föreslås fastigheten få markanvändning natur. Detta för att inte omöjliggöra framtida möjligheter för en gång- och cykelväg som sammanknyter Strandvägen och Kangasvägen.

Den del av fastigheten Junosuando 5:53>2 som i tidigare plan varit utpekad för småindustriverksamhet föreslås ersättas med allmän platsmark för natur (**NATUR**). Då verksamheten idag är nedlagt och någon ny verksamhet inte är aktuell på området föreslås byggnaden på fastigheten rivas eftersom den är i nedgånget skick.

Fastigheten Junosuando 5:53 har i tidigare plan haft fått användas för bilserviceändamål. Denna användning föreslås kvarstå och det ges i planförslaget även möjlighet att bedriva verksamhet som faller in under kategorin centrumfunktion på fastigheten (**GC**). Fastigheten ges en byggnadsarea om maximalt 350 kvadratmeter i en våning (**e<sub>2</sub> 350**). En riskanalys är genomförd som visar att det är möjligt att bedriva drivmedelsförsäljning på fastigheten och de säkerhetsavstånd till omgivande bebyggelse som rekommenderas av Myndigheten för samhällsskydd och beredskap (MSB) kan hållas (se bilaga). Eftersom ingen verksamhet bedrivs på fastigheten idag har verksamhetsutövaren inget tillstånd enligt lagen om brandfarliga och explosiva varor (LBE) att bedriva bensinstationsverksamhet. Vid tillståndsprövning för återupptagande av verksamheten ska verksamhetsutövaren påvisa att anläggningen uppfyller MSB:s föreskrifter. Tillståndet utfärdas av räddningstjänsten vid Pajala kommun. I samband med en sådan prövning kommer bygg- och miljönämnden att kunna ställa krav enligt miljöbalken för att verksamhetsutövaren ska genomföra de åtgärder som krävs för att förebygga negativ påverkan på yt- och grundvatten eftersom planförslaget möjliggör drivmedelshandtering inom det som betecknas som yttre (sekundär) skyddszon inom vattenskyddsområde. Se vidare avsnitt *Vattenskyddsområde*.

Fastigheten Junosuando 5:42 där Folkets hus bedriver verksamhet ges användningen kvartersmark för centrum (**C**). Byggnader tillåts om maximalt två våningar och en största byggnadsarea om maximalt 600 kvadratmeter (**e<sub>2</sub>600**). Junosuando 5:16 samt del av Junosuando 5:53>2 ges användningen allmänt platsmark för natur (**NATUR**).

Norr om väg 395 på område tidigare utpekad som allmänt ändamål ändras markanvändningen till brandstation och kontor om två våningar (**T<sub>1</sub>K**). På fastigheten finns ett antal u-områden till en bredd av fem meter fastställda för att säkra underjordiska ledningar som hör till vattentäkten (**u**). På fastigheten tillåts bebyggelse med en största bruttoarea om 20 % av fastighetens area (**e<sub>1</sub>0,2**). För att säkerställa

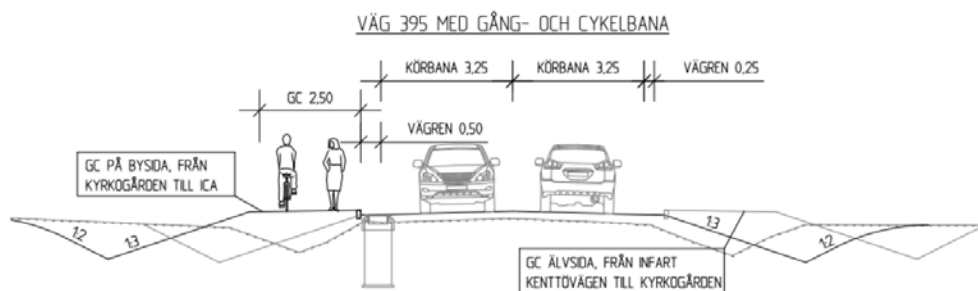


vattentäktens brunnssområde har ett område med kvartersmark för vattentäkt förlagts mellan väg 395 och Torne älv (**E3**). Övrig mark norr om väg 395 ges markanvändning allmän platsmark för natur (**NATUR**). Denna mark är inte lämplig att bebygga dels med tanke på de bullerstörningar som den ökade trafiken ger upphov till, dels då terrängen är låglänt och ligger i nära anslutning till älven vilket innebär att det finns risk för översvämningar.

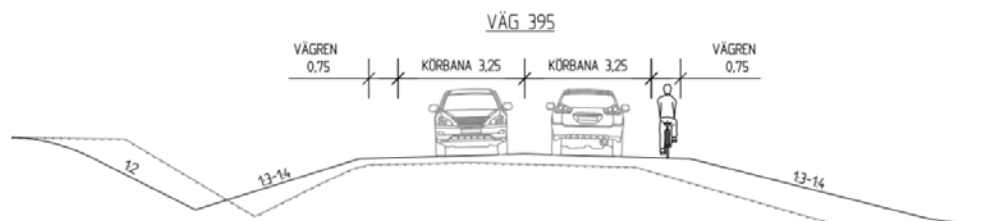
## 6.5 Gator, trafik och parkering

### Vägar och fordonstrafik

Väg 395 har idag karaktären av en landsväg med en bredd som varierar mellan 6,5–7 meter. Vägen har dålig standard med bärighetsbrist, tjällyft och dålig dränering. Trafikmängden i Junosuando förväntas öka med anledning av malmtransporter. För att öka trafiksäkerheten inom planområdet föreslås en vägbreddning om 7,25 meter med en 2,5 meter bred gång- och cykelväg för hela sträckan utom delen mellan Kangasvägen och Måkitörmäsvägen. Där föreslås vägbredd om 7,5 meter, dock med en smalare körbana och 0,75 meter breda väggrenar. Vägen kommer även förstärkas för att få bättre bärighet.



Exempelbild typsektion, med gång- och cykelbana. Källa: Trafikverket.



Exempelbild typsektion, med bredare väggrenar. Källa: Trafikverket.

Vägen ges användningen allmän platsmark för genomfart (**GENOMFART**). Det finns även en bestämmelse om att det inom vägområdet får anordnas plank till en höjd av högst tre meter (**plank**). Det är endast väg 395 som omfattas av Trafikverkets vägplan.

Även lokalgatorna Måkitörmäsvägen, Kangasvägen, Örnevägen, Strandvägen, Lautakoskivägen och Folketshusvägen finns inom planområdet. Dessa ges användningen allmän platsmark för lokaltrafik (**LOKALTRAFIK**). Lokalgatorna kommer inte att förändras i detaljplanen men deras utfarter liksom övriga utfarter mot väg 395 kommer i vägplanen ses över för ökad trafiksäkerhet.





## Transportled för farligt gods

Väg 395 är en rekommenderad transportled för farligt gods. Om ett utsläpp sker kan kemikalier eller farligt gods spridas i luften, på marken eller i vattnet. Den trafikökning som skett på väg 395 medför en ökad risk för olyckor som kan orsaka utsläpp av farligt gods eller drivmedel. I vägens direkta närhet finns markanvändning som är känslig mot risken för utsläpp av farligt gods; bostadsbebyggelse samt Junosuandos vattentäkt. Vattentäkten ligger låglänt mellan väg 395 och Torne älv. Inom vattenskyddsområdet kan en olycka få stora konsekvenser för vattenresurserna och vattenförsörjningen i Junosuando.

Pajala kommun har inte tagit fram några riktlinjer gällande bebyggelse i närhet av farlig godsled. Länsstyrelsen i Norrbottens län och Länsstyrelsen i Västerbottens län har tillsammans tagit fram riktlinjer för skyddsavstånd till transportleder för farligt gods (*Riktlinjer för fysisk planering - skyddsavstånd till transportleder för farligt gods i Norrbottens och Västerbottens län, 2019*). Riktlinjerna redovisas för fyra kategorier av markanvändning, uppdelade med utgångspunkt i olika grader av känslighet. Tekniska anläggningar ligger enligt kategorierna inom zon A (ej känslig verksamhet) och bostäder (småhusbebyggelse) ligger inom zon C (normalkänslig verksamhet). Enligt vägplanen föreslås hastigheten genom delar av Junosuando sänkas till som lägst 40 km/h. Enligt tidigare trafikberäkningar som upprättats under 2015 bedöms ÅDT för tunga fordon uppgå till 495 fordon/dygn. Enligt tabellen nedan finns inget angivet skyddsavstånd för bostäder (zon C). Det innebär att den beräknade risknivån är så pass låg att risken kan tolereras. Kategorin *ej känslig verksamhet* (zon A) saknas i tabellen nedan. Detta då beräknad risknivå är så pass låg att risken kan tolereras utan krav på särskilda åtgärder.

Tabell 1. Skyddsavstånd för tvåfältsväg, 30-50 km/h

ÅDT LASTBIL (2040)	ÅTGÄRDER	SKYDDSAVSTÅND		
		Zon B	Zon C	Zon D
100	Inga	-	-	-
	Invallning	-	-	-
	Brandfasad	-	-	-
300	Inga	-	-	20
	Invallning	-	-	10
	Brandfasad	-	-	-
600	Inga	-	-	30
	Invallning	-	-	15
	Brandfasad	-	-	-
1100	Inga	-	-	35
	Invallning	-	-	20
	Brandfasad	-	-	10

Tabellen visar skyddsavstånd (i meter) från väggkant för tvåfältsväg (30-50km/h).

Källa: *Riktlinjer för fysisk planering - skyddsavstånd till transportleder för farligt gods i Norrbottens och Västerbottens län, 2019*

Största delen av planområdet är exploaterat sedan innan och bostadsbebyggelsen återfinns mestadels på en slänt som sluttar mot vägen, vilket gör att vägen ligger lägre än bebyggelsen. Höjdskillnader mellan bebyggelse och väg är fördelaktigt då det minskar konsekvenserna vid avakning. För vattentäkten, som redan är en befintlig verksamhet, planerar Trafikverket att genomföra skyddsåtgärder för att minska risken för olyckor kring vattentäkten. Dessa beskrivs under avsnittet *Vattenskyddsområde*.

Genom Junosuando kommer hastighetssänkande åtgärder genomföras. Trafikverkets säkerhetshöjande åtgärder samt det faktum att vägen är rak med fri sikt minskar risken för olycka. Ny bebyggelse på fastigheterna Junosuando 1:16, 1:22, 1:19 samt 1:20 skyddas lämpligast genom att bevara en barriär av skog närmast vägen. Skogen utgör en naturlig avskärmning mellan trafikområde och bostadsbebyggelse. En 30 meter bred prick- och kryssmark säkerställer avstånd till väg. Prickmark om minst 12 meter från vägområde till bebyggelse har förlagts längs hela vägsträckan för att skapa fria siktlinjer för trafiken.



Ett räddningsvärn finns i centrala Junosuando. Räddningsvärdet har som längst en kilometer från brandstationen till den fastighet som ligger längst bort inom planområdet. De kan således snabbt rycka ut vid eventuell olycka.

### *Skotertrafik*

Inom planområdet finns två skoterpassager över väg 395. Denna ena passagen är vid Myllyjoki på kommunens fastighet Junosuando 7:27. Den andra passagen är från Torneälv mot Lautakoskivägen. Skoterleden återfinns på allmän naturmark och korsar mark för gång- och cykelväg och säkerställs på plankartan (**skoter**).

### *Gång- och cykeltrafik*

Ingen gång- och cykelbana finns idag inom planområdet. En barnkonsekvensanalys visar att barn använder sig av väg 395 för att nå viktiga målpunkter i byn. Rörelsemönstret kan antas vara detsamma även för övriga invånare i Junosuando. Oskyddade trafikanter har svårigheter att dela trafikrummet med den tunga lastbilstrafiken. Möjligheter att korsa vägen på ett trafiksäkert sätt är därför begränsad. De föreslagna gång- och cykelåtgärderna bedöms öka tillgängligheten, trafiksäkerheten och tryggheten. Konsekvenserna bedöms som positiva, men den tunga trafiken kommer dock fortfarande utgöra en barriäreffekt.



*Väg 395 används flitigt av gång- och cykeltrafikanter men är i dagsläget trafikfarlig.  
Källa: Google Maps*

En 2,5 meter bred kantstensbunden gång- och cykelväg kommer att anläggas längs väg 395:s södra sida fram till Kangasvägen. Från Kangasvägen och västerut kommer en bredare väggren anläggas. Trafiksäkra passager genom nedsänkt kantsten och förstärkt belysning kommer anläggas vid Lautakoskivägen, Kangasvägen och infarten till Kangos. Förstärkt belysning sker även vid Mäkitörmäsvägen. Ny vägbelysning kommer anläggas längs hela gång- och cykelvägen. Hastigheten genom delar av byn föreslås sänkas till som lägst 40 km/h.

Från Kangasvägen till Bäckvägen föreslås en befintlig gångstig säkerställas som gång- och cykelväg i detaljplanen (**GC-VÄG**). I detaljplanen avsätts ett 5 meter brett område vilket möjliggör uppförande av en 3 meter bred gång- och cykelväg inklusive diken. Genom det säkerställs ytterligare ett alternativ för oskyddade trafikanter att nå västra delen av Junosuando. Där gång- och cykelvägen passerar Myllyjoki finns idag en befintlig bro. Vid byte av bro ska den nya bron anläggas på samma sätt som den befintliga, det vill säga utan att grundläggningen påverkar vattendraget.

### *Kollektivtrafik*

Länstrafiken i Norrbotten förbinder Junosuando med Kiruna i norr till Haparanda i söder. Längs med väg 395 finns inga busshållplatser. Busstation finns inne i Junosuando by.



## Parkering

Sammanlagt två parkeringsfickor längs väg 395 anläggs inom planförslagets område längs väg 395. Övriga parkeringsplatser anordnas inom enskilda fastigheter.

## Snöröjning

Snöröjning inom enskilda fastigheter åligger fastighetsägaren. Snöröjning på statliga vägar hanteras av Trafikverket. Snöröjning på kommunalt vägnät hanteras av Pajala kommun. Snöröjning på enskilda vägar hanteras genom avtal mellan fastighetsägaren och kommunen.

## Buller

Buller mäts på två olika sätt; ekvivalent ljudnivå (medelvärde under ett dygn med genomsnittlig trafik) samt maximal ljudnivå (högsta ljudnivån när ett fordon passerar). Inom ramen för vägplanen genom Junosuando by har Trafikverket tagit fram en bullerberäkning som säkerställer att Trafikverket förhåller sig till de riktlinjer som krävs med anledning av ombyggnad av väg 395. Bullerberäkningarna utgår från ljudnivåer med gruvtransporter och redovisas utan och med bullerskyddsåtgärder. Bullerskyddsåtgärder erbjuds för samtliga hus längs sträckan för vilka bullernivåerna med ökade trafikmängder kommer att överstiga de riktvärden som anges i infrastrukturpropositionen 1996/97:53. Bulleråtgärder utförs som fönster- och fasadåtgärder, samt där berörda fastighetsägare så önskar med bullerplank. För bullerskyddsåtgärderna med anledning av ombyggnaden av väg 395 ansvarar Trafikverket.

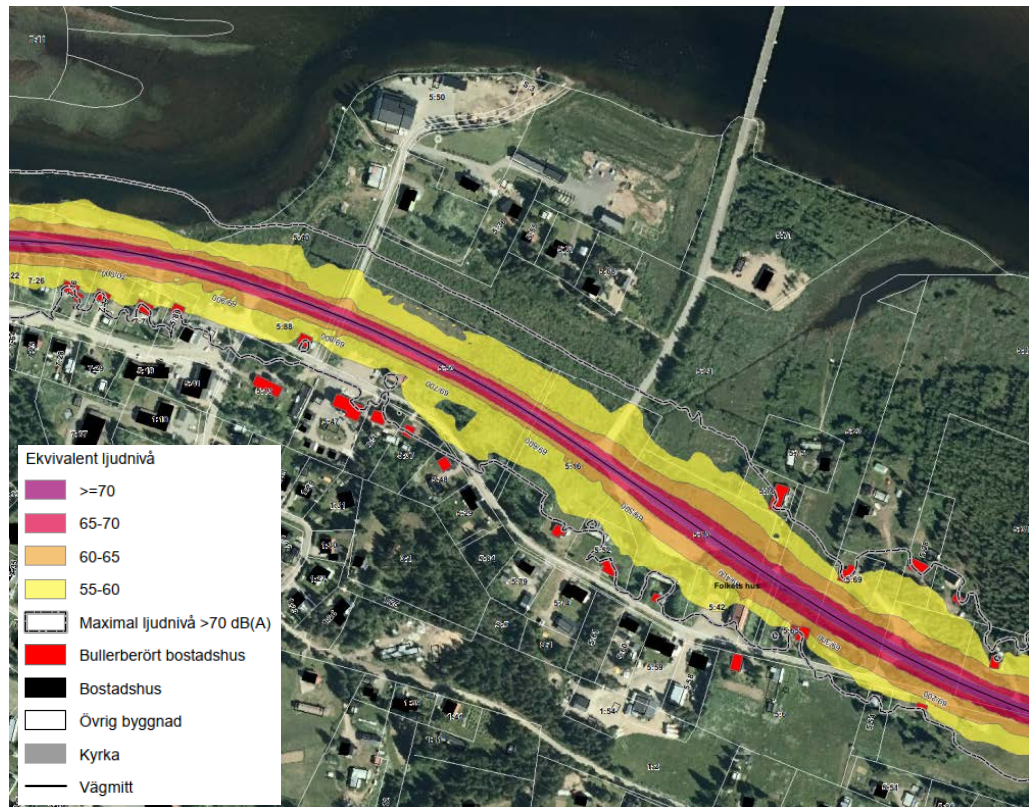
Trafikverket har tagit fram ett förslag kring bulleråtgärder som omfattar bullerplank. De föreslagna bullerplanken är 2,5 meter höga, faluröda och utförda i trä. Ett flertal berörda fastighetsägare och boende längs sträckan har under samråd valt att tacka nej till de plank som Trafikverket erbjuder. Trafikverket avser beakta inkomna synpunkter. Således uppförs inte bullerskyddsåtgärder där de boende inte önskar ha det. I de fall där fastighetsägarna tackar nej till erbjudna bullerskyddskärmar ökar risken för överskridanden av riktvärden. För att möjliggöra uppförandet av bullerskyddsåtgärder i enlighet med vägplanen möjliggör planförslaget uppförande av bullerplank (**plank**). Detaljplanekartan anger att bullerplank får anordnas till en höjd av 3 meter längs väg 395.

För ny bostadsbebyggelse gäller förordning (2015:216) om trafikbuller vid bostadsbyggande. År 2020 anger förordningen att bostäder ska lokaliseras så att följande bullernivåer inte överskrids;

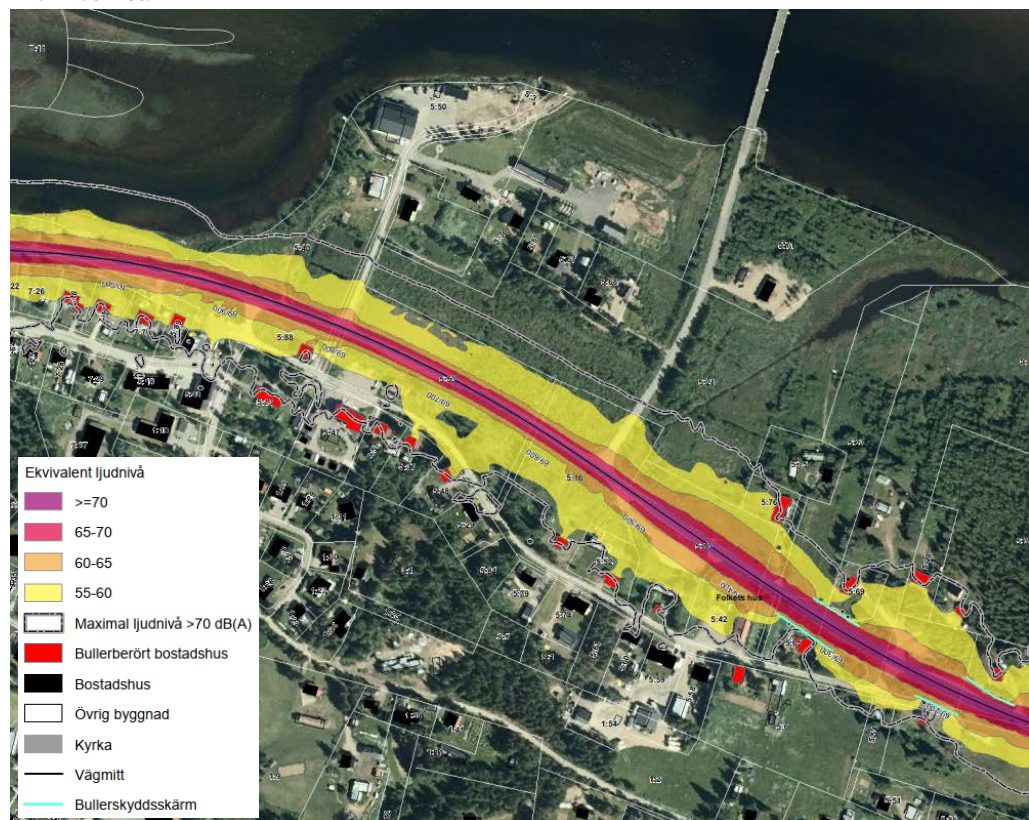
- 60 dBA ekvivalent ljudnivå vid en bostadsbyggnads fasad
- 50 dBA ekvivalent ljudnivå samt 70 dBA maximal ljudnivå vid en uteplats om en sådan ska anordnas.

Om 60 dBA ändå överskrids bör minst hälften av alla bostadsrum i en bostad vara vända mot en sida där 55 dBA ekvivalent ljudnivå inte överskrids vid fasaden och där 70 dBA maximal ljudnivå inte överskrids under nattid 22.00-06.00. Om 70 dBA ändå överskrids bör nivån inte överskridas mer än 10 dB och max 5 ggr/timme under dagtid 06.00-22.00. Riktvärdet avser den sammanvägda ljudnivån från alla bullerkällor. Förordningen definierar ingen högsta tillåtna nivå för buller på den utsatta sidan så länge avstegfallen ovan uppfylls. Förordningen anger att mindre lägenheter än 35 kvadratmeter kan förhålla sig till 65 dBA ekvivalent ljudnivå vid fasad. För att säkerställa goda boendemiljöer föreslås bebyggelsen placeras nära lokalgatorna och därmed så långt från väg 395 som möjligt. Detta regleras på plankartan genom att prickmark, inom vilken inga byggnader får uppföras, och kryssmark, inom vilken endast uthus och garage får uppföras, styr byggnadernas placeringar. På plankartan regleras att om gällande bullerriktvärden överskrids ska minst hälften av bostadsrummen i en bostad vara vända mot en tyst sida. Om bostaden har en eller flera uteplatser ska ljudnivån vid minst en uteplats uppfylla gällande riktvärden (**m<sub>1</sub>**). På plankartan upplyses om att *förordning (2015:216) om trafikbuller vid bostadsbyggnader* har tillämpats vid framtagande av detaljplanen.



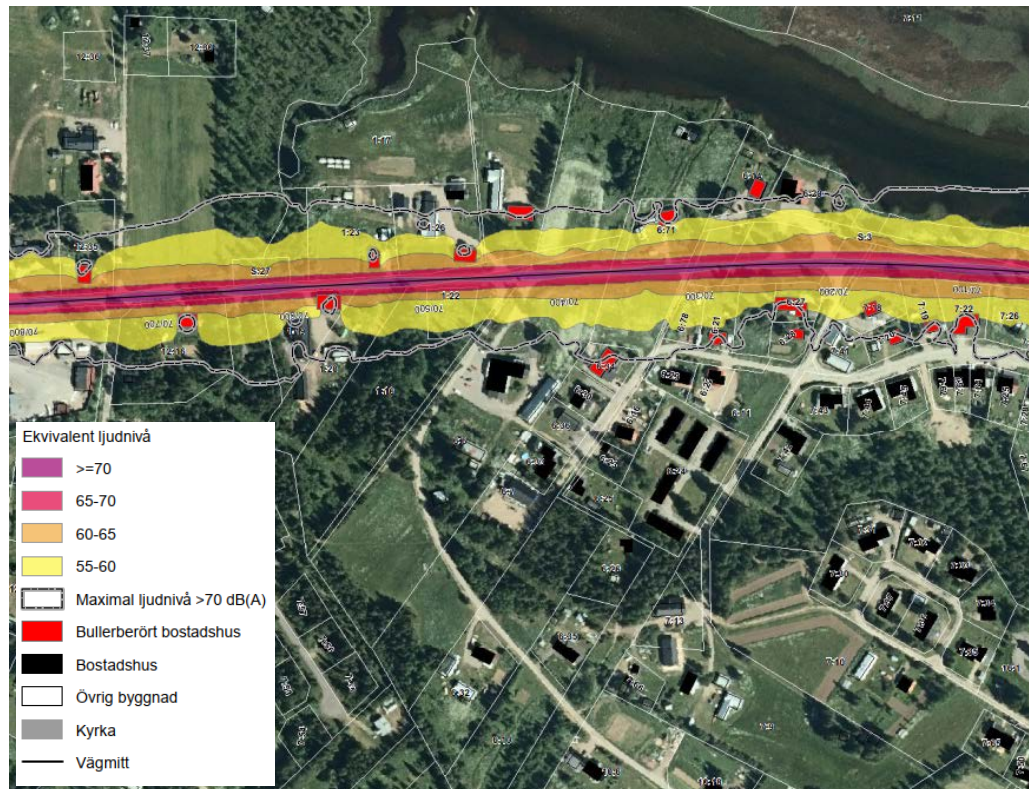


Utklipp bullerberäkningar för vägplan 395, östra delen av Junosuando by. Framtid utan bullerskyddsåtgärder. Redovisas i sin helhet i bilaga. Källa: PM Buller. Projekt Malmtransporter Kaunisvaara-Svappavaara. Delen väg 395 Junosuando by. 2020-06-18, Trafikverket.

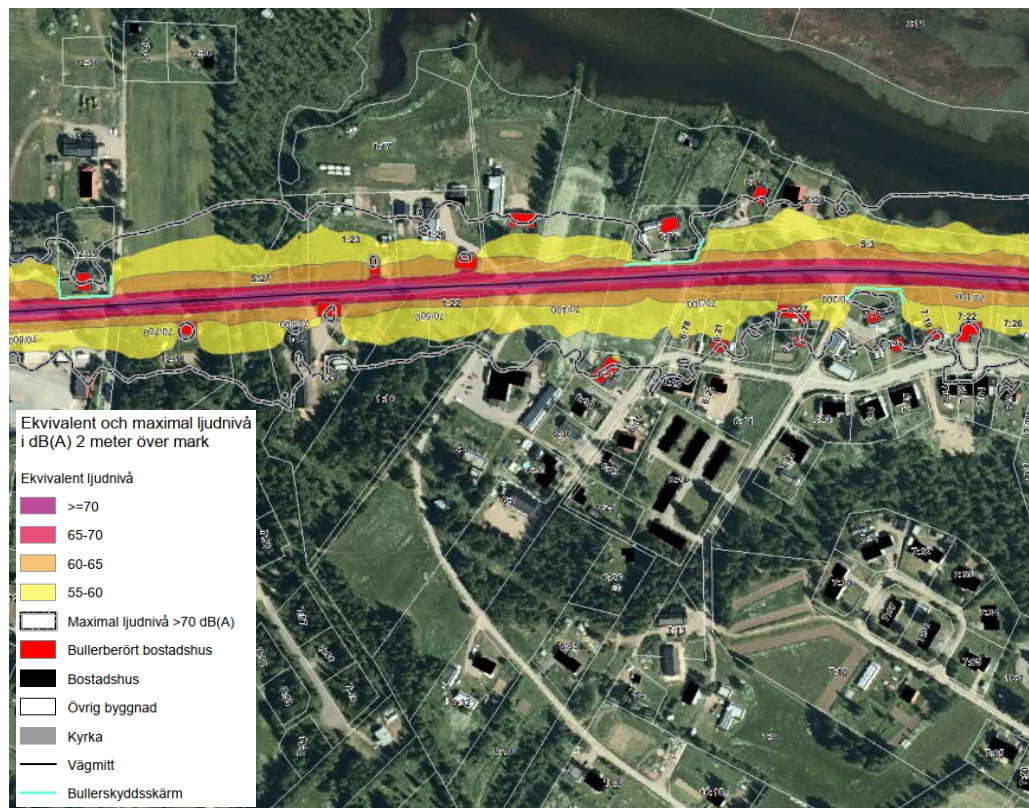


Utklipp bullerberäkningar för vägplan 395, östra delen av Junosuando by. Framtid med bullerskyddsåtgärder. Redovisas i sin helhet i bilaga. Källa: PM Buller. Projekt Malmtransporter Kaunisvaara-Svappavaara. Delen väg 395 Junosuando by. 2020-06-18, Trafikverket.





Utklipp bullerberäkningar för vägplan 395, västra delen av Junosuando by. Framtid utan bullerskyddsåtgärder. Redovisas i sin helhet i bilaga. Källa: PM Buller. Projekt Malmtransporter Kaunisvaara-Svappavaara. Delen väg 395 Junosuando by. 2020-06-18, Trafikverket.



Utklipp bullerberäkningar för vägplan 395, västra delen av Junosuando by. Framtid med bullerskyddsåtgärder. Redovisas i sin helhet i bilaga. Källa: PM Buller. Projekt Malmtransporter Kaunisvaara-Svappavaara. Delen väg 395 Junosuando by. 2020-06-18, Trafikverket.



## 6.6 Teknisk försörjning

### *Ledningar*

Inom planområdet finns det tillgång till vatten- och avlopp, fiber, bredband och el. U-områden innebär att man skyddar underjordiska ledningar och förhindrar byggnation i deras direkta närhet. U-områden har förlagts för vatten- och avloppsledningar, fibernät samt elledningar. En sammanlagd skyddszon om fem meter har förlagts för att skydda kommunens vatten- och avloppssystem samt fibernät. En sammanlagd skyddszon om fyra meter har förlagts för att skydda Vattenfalls elledningar i mark. För luftledningar finns en total skyddszon om 20 meter. Vid en luftledning får inte en högre byggnad placeras närmare än 20 meter från ledningen. På fastighet Junosuando 6:20 har u-områden placerats för att säkerställa vattentäktens behov.

### *Tekniska anläggningar*

På fastighet Junosuando 7:27, vilken ägs av Pajala kommun, finns en avloppspumpstation och en transformatorstation. Avloppspumpstationen ägs av Pajala kommun och transformationsstationen ägs av Vattenfall. Området avsatt för teknisk anläggning är 5 x 5 meter.

### *Dagvatten*

Inom planområdet återfinns största delen av bebyggelsen på södra sidan om väg 395. Bebyggelsen är topografiska beläget högre än vägen. På norra sidan om vägen är terrängen låglänt mot Torneälven. Planområdet är till stora delar en bekräftelse på redan befintlig planlagd mark och består av bostadsfastigheter och utbyggd infrastruktur. Exploateringen inom planområdet är låg och genomsläppligheten hög. I detaljplaneförslaget säkerställs en hög andel naturmark mot väg 395. Det dagvatten som inte infiltrerar i marken kommer att avrinna ytligt mot diken innan det når recipient. Gång- och cykelvägen som föreslås mellan Kangasvägen och Bäckvägen går över Myllyjoki där det idag finns en befintlig bro. Vid eventuellt byte av bro ska en ny bro anläggas så att den, liksom befintlig bro, inte påverkar vattendraget.

Inom planområdet möjliggörs drivmedelsförsäljning, se vidare avsnitt *Vattenskyddsområde* nedan.

Vägområdet för väg 395 utökas i planförslaget för att möjliggöra ett genomförande av Trafikverkets vägplan. Inom vägområdet hårdgörs en något större andel med anledning av de åtgärder som genomförs längs väg 395, dock utgörs vägområdet till stora delar av diken och slänter. Ombyggnationen av vägen syftar till att skapa en mer trafiksäker utformning, men innebär i sig ingen ökad mängd trafik. Samma mängd trafik förväntas även om ombyggnationen av väg 395 inte skulle genomföras.

I samband med vägplanen ser Trafikverket över hanteringen av väg 395 och vägdagvatten. Ytvatten från vägen föreslås ledas bort via befintliga eller nya vägdiken och vägtrummor. Nya diken anläggs och ansluts till lågpunkter. I dikena skapas förutsättningar för fördröjning och sedimentation av partiklar (föroreningar) innan dagvattnet slutligen kan ledas till recipient. Nya vägtrummor kommer att anläggas där behov finns. In- och utloppsdiken kommer att rensas och befintliga vägtrummor kommer att bytas ut vid behov alternativt rensas. Diken anläggs generellt på 1,3 meters djup under vägbanan, dock minst 0,3 meter under vägens överbyggnad. Avsteg från detta görs på delar av sträckan där gång- och cykelbana byggs eller där det av andra anledningar är trångt mot tomtmark. Avvattning i de lägena hanteras med dränering och brunnar.

I vägplanen planeras för åtgärder som ger minskad olycksrisk vid vattentäkten, men som även skapar förutsättningar för hantering av vägdagvatten i anslutning till vattenskyddsområdet. Se avsnitt *Vattenskyddsområde* nedan.





Den samlade bedömningen är att planförslaget till stora delar kvarstår oförändrat vid ett plangenomförande och att hanteringen av dagvatten inte kommer att förändras mot dagens läge. Planområdet består främst av befintliga bostäder, verksamheter och infrastruktur. Bedömningen är vidare att ombyggnationen av väg 395 inte förändrar hur vattnet rör sig eller leder till att mängden vägdagvatten eller dess sammansättning förändras. Jämfört med ett nollalternativ, där vägen inte byggs om, görs bedömningen att det inte kommer att innebära någon ytterligare märkbar belastning på närliggande vattenförekomster. Redovisade åtgärder samt åtgärder under avsnitt *Vattenskyddsområde* bedöms i sin helhet skapa bättre förutsättningar för omhändertagande av dagvattnet än nuvarande läge.

Ett genomförande av detaljplanen bedöms inte försämra möjligheten att uppnå beslutande miljö kvalitetsnormer för grundvattenförekomsten samt ytvattenförekomsterna Torneälven och Myllyjoki. I samband med genomförande av vägplanen planeras ett trumbyte i Myllyjoki. Vattendraget bedöms endast påverkas tillfälligt under anläggningsskedet.

### *Vattenskyddsområde*

I Junosuando, mellan väg 395 och Torne älv, finns en vattentäkt med fastställt vattenskyddsområde. Vattenskyddsområdet är indelat i tre delar, brunnsområdet där endast vattenverksamhet får förekomma, en inre skyddszon och en yttre skyddszon. Väg 395 går både genom den yttre och inre skyddszonen samt nära brunnsområdet. Geotekniska undersökningar har visat att det främst är genomsläppliga jordarter inom vattenskyddsområdet. Detta innebär att jordlagren inte utgör någon naturlig barriär mellan ett eventuellt utsläpp och vattentäkt. Den ökade trafiken medför ökad risk för olyckor och därmed också större risk för utsläpp och föroreningar i vattnet. Inom vattenskyddsområdet kan en olycka få stora konsekvenser för vattenresurserna.

Vid utformningen av vägen hanteras risken för olyckor och efterföljande påverkan genom ett flertal anpassningar. Säkerhetszoner invid vägen röjs och rensas för att minimera eventuella effekter av en avkörning. Vid Myllyjoki uppförs ett räcke för att skydda mot avakning och direkt förorening genom eventuellt utsläpp. Hastighetsbegränsningar samt hastighetsbegränsande åtgärder genomförs längs väg 395, såsom smalare körfält, gång- och cykelväg samt att skyltad hastighet kommer att justeras ned till som lägst 40 km/h. Vägen kommer även få en högre klassning vad gäller vägunderhåll där snöunderhåll och halkbekämpning sker mer frekvent. Vid halkbekämpning kan saltning av vägen komma ske, vilket kan påverka närliggande markområden. Genom anläggande av täta diken på båda sidor om vägen inom hela vattenskyddsområdet fördröjs infiltrationstiden och därmed har man mer tid på sig att sanera innan förorenat vatten når grundvattnet. Täta diken och räcken vid passagen av Myllyjoki fastställs som skyddsåtgärder i Trafikverkets vägplan. Som grund för val av skyddsåtgärder har Trafikverket tagit fram en kostnads-/nyttoanalys där kostnaden har vägts mot nyttan i form av minskad risk för förorening i vattentäkt samt kostnad att åtgärda detta.

Inom planområdet möjliggörs för drivmedelsförsäljning inom det som betecknas som vattenskyddsområdets yttre skyddszon. Eftersom ingen verksamhet bedrivs på fastigheten idag har verksamhetsutövaren inget tillstånd enligt lagen om brandfarliga och explosiva varor (LBE) att bedriva verksamheten. Verksamheten med drivmedelsförsäljning får inte riskera att påverka vattentäkten genom utsläpp av petroleumprodukter. Läckage och spill som kan nå grundvatten eller ytvattenförekomster måste åtgärdas. Vid tillståndsprövning för återupptagande av verksamheten säkerställs det inom ramen för de säkerhetsåtgärder som tillståndet erfordrar att tillräckliga åtgärder och skydd vidtas för fortsatt drift. Tillståndet utfärdas av räddningstjänsten vid Pajala kommun. I samband med en sådan prövning kommer bygg- och miljönämnden att kunna ställa krav enligt miljöbalken att verksamhetsutövaren ska genomföra de åtgärder som krävs för att förebygga negativ påverkan på yt- och grundvatten. Enligt föreskrifterna för den sekundära skyddszonen (25 FS 1982:9 A 6) ska hantering av brandfarlig vätska utföras och kontrolleras enligt de gällande bestämmelserna. Eftersom verksamheten ligger inom ett skyddsområde



kan det röra sig om omfattande försiktighetsmått som behöver vidtas. I egenskap av tillsynsmyndighet genomför bygg- och miljönämnden tillsyn av vattenskyddsområdet i Junosuando.



Vattenskyddsområde i Junosuando är indelat i tre områden. Källa: Lantmäteriet.

## 7. Genomförandefrågor

### 7.1 Organisatoriska frågor

#### *Preliminär tidplan*

Planarbetet bedrivs med normalt planförfarande.

Planprocessen – beräknade tider:

<i>Samråd</i>	<i>2014-05-23 – 2014-06-20</i>
<i>Granskning 1</i>	<i>2014-10-20 – 2014-11-10</i>
<i>Granskning 2</i>	<i>2015-02-09 – 2015-03-02</i>
<i>Granskning 3</i>	<i>2020-03-02 – 2020-03-29</i>
<i>Granskning 4</i>	<i>sommar 2020</i>
<i>Antagande</i>	<i>höst/vinter 2020</i>

### 7.2 Genomförandetid

Genomförandetiden är 5 år från det datum planen vinner laga kraft. Under genomförandetiden har fastighetsägarna rätt att bygga i enlighet med detaljplanen som inte får ändras utan synnerliga skäl. Efter genomförandetidens utgång fortsätter planen att gälla, men den kan då ändras eller upphävas utan att fastighetsägarna har rätt till ersättning.





### 7.3 Ansvarsfördelning och huvudmannaskap

Fastighetsägarna ansvarar för exploatering samt drift och underhåll av mark och byggnader inom kvarteretsmark. Trafikverket ansvarar som huvudman för drift av väg 395. Trafikverket ansvarar även av genomförande av den, till denna detaljplan parallellt framtagna, vägplan för allmän väg genom Junosuando by.

Huvudmannaskapet inom planområdet är delat. Pajala kommun är huvudman för huvuddelen av den allmänna platsmarken inom planområdet, vilket regleras med administrativ bestämmelse (**a1**). Huvudmannaskapet för lokalgatan Kangasvägen ska fortsatt vara enskilt, vilket regleras med administrativ bestämmelse (**a2**).

Enskilt huvudmannaskap innebär att berörda fastighetsägare ansvarar för den allmänna platsmarken, vilket i denna detaljplan utgörs av Kangasvägen. Avsikten är att drift och underhåll av Kangasvägen ska regleras i avtal mellan fastighetsägarna och kommunen. Vilka fastigheter som berörs och de inbördes ansvarsförhållandena avgörs inte i detaljplanen utan av lantmäterimyndigheten genom en anläggningsförrättning vid detaljplanens genomförande. I samband med ett genomförande av detaljplanen bör en gemensamhetsanläggning bildas. Gemensamhetsanläggningen bör ha ändamål väg. Kommunen ansvarar för och bekostar förrättningen. Driften av vägen ansvarar fastighetsägare/samfällighet för. Kommunalt bidrag kan fås för privat utfartsväg. Berörda fastighetsägares andelstal i gemensamhetsanläggningen fastställs vid lantmäteriförrättning.

Kommunen ansvarar för att utreda och ansöka om förrättning för att släcka samfälligheter som strider mot planen och övriga outredda samfälligheter.

### 7.4 Ekonomiska frågor

Detaljplaneprövningen bekostas av Pajala kommun. Planavgift tas ut vid bygglovgivning inom detaljplanelagt område.

Fastigheter som påverkas genom att arealen minskas till följd av att delar av fastigheten exempelvis ska ingå i framtida vägområde eller servitutshavare och nyttjanderättshavare som påverkas negativt kommer att erhålla ekonomisk ersättning för detta. Pajala kommun hanterar markåtkomst och inlösen och ersätts i efterhand av Trafikverket utifrån upprättat fastighetsrättsligt genomförandeavtal.

Kommunen har med stöd av detaljplanen rätt att lösa in den allmänna platsen utan överenskommelse med den berörda fastighetsägaren. På berörd fastighetsägares begäran är kommunen skyldig att lösa in den allmänna platsmarken som har kommunalt huvudmannaskap.

### 7.5 Fastighetsrättsliga frågor

Detaljplanen innebär att delar av fastigheter i nära anslutning till väg 395, genom Trafikverkets vägrätt, kommer förlora mark som är nödvändiga för att genomföra Trafikverkets åtgärder. Se Vägrätt nedan.

Ägare till fastigheter som i detaljplanen ges bestämmelse allmän platsmark Natur har rätt att få mark inlöst av Pajala kommun.

För att detaljplanen och den parallellt framtagna vägplanen för väg 395 genom Junosuando by ska kunna genomföras avser Pajala kommun och Trafikverket teckna ett separat fastighetsrättsligt genomförandeavtal. I avtalet ska bland annat framgå att Pajala kommun löser in och tillhandahåller den mark och övrigt som är nödvändigt från enskilda fastigheter samt kommunal mark som behöver tas i anspråk för genomförande av vägplan för väg 395. Trafikverket ersätter Pajala kommun för kostnader som uppkommer till följd av detta.



Detaljplanen utgör grund för genomförande av nödvändiga fastighetsbildningsåtgärder. Pajala kommun kommer att ansöka om de lantmåteriförrättningar som är nödvändiga hos Lantmäteriet. Pajala kommun ersätts av Trafikverket för kostnader som uppkommer med anledning av lantmåteriförrättningar genom en särskild skrivning i det fastighetsrättsliga genomförandeavtal som ska tecknas mellan Pajala kommun och Trafikverket.

Detaljplanen har anpassats till Trafikverkets vägplan så att kvartersmark inom vissa fastigheter längs väg 395 tas i anspråk för att kunna ingå i utökat vägområde med vägrätt. Detta innebär i praktiken att vissa fastigheter minskar i areal då viss yta vid genomförande av detaljplan och vägplan kommer att utgöra del av vägmark för vilken Trafikverket kommer att inneha vägrätt.

Bullerskyddsåtgärder kommer att genomföras för vissa fastigheter inom planområdet inom ramen för Trafikverkets vägplan för ombyggnad av väg 395. Åtgärder genomförs dels som fönster- och fasadåtgärder dels genom uppförande av bullerskyddsplank. Bullerpåverkan längs väg 395 innebär att det i detaljplanen finns restriktioner för att uppföra nya byggnader och uthus på delar av kvartersmark för bostäder. Detta redovisas i plankartan som prickmark inom vilken inga byggnader får uppföras och dels som kryssad mark inom vilken endast uthus och garage får uppföras.

På grund av bullerpåverkan redovisas två bostadsbyggnader, på fastigheterna Junosuando 1:19 och Junosuando 5:65, inom prickmark. Detta innebär att dessa två byggnader får stå kvar men att utbyggnad eller nybyggnation inte tillåts på den prickade marken. Fastigheten Junosuando 1:22 får vid genomförande av detaljplan endast bebyggas med uthus och garage.

<b>Fastighet Junosuando</b>	<b>Konsekvens</b>
12:16 m.fl fastigheter längs vägen	Utökad prickmark
6:7	Ändrad markanvändning från kvartersmark till allmän platsmark
1:19, 1:20, 1:16, 5:15, 5:52, 5:10, 5:42, 5:21, 5:65	Utökad prick- och plusmark
1:22	Ingen bygg rätt
6:6	Fastigheten planläggs till kvartersmark (bostad och handel)
5:53>2 (gatan)	Ändrad markanvändning från kvartersmark till allmän plats
5:53	Användning kvartersmark, bilservice samt centrum (tillägg centrum)
5:42	Användning kvartersmark, centrum
5:16	Användning allmän plats samt utökad kvartersmark
6:78, 7:26	Bostadshus ska placeras med långsida mot väg 395 samt uteplats mot Strandvägen
1:19, 1:20, 1:16, 1:22, 6:6	Tidigare icke planlagd mark som nu planläggs.
5:88, 5:89	Planlagd som kvartersmark



## *Vägrätt*

Trafikverket erhåller genom den vägplan som tas fram parallellt med denna detaljplan så kallad vägrätt. Inom det område för vilket Trafikverket erhåller vägrätt ska anläggning och underhåll av väg 395 ske. Vägrätt uppkommer när aktuell vägplan har vunnit laga kraft samt när Trafikverket genom brev till berörda fastighetsägare meddelat att marken tas i anspråk. Pajala kommuns detaljplan och Trafikverkets vägplan måste stämma överens i samtliga delar vad avser hur olika områden ska användas för allmän väg respektive andra ändamål. Ingen förändring av fastighetsgränser sker. Vägrätten upphör när vägen dras in (Väglagen 30-32§§).

Fastighetsägare, servitutshavare och nyttjanderättshavare kan få ersättning från Trafikverket. Ersättning kan fås för markintrång (vilket minskar fastighetens marknadsvärde) eller vid annan skada, exempelvis förstörda tomtanläggningar såsom träd eller staket. Trafikverket kan även lösa in fastigheter där synnerliga men för fastigheten eller del därav påverkas (Väglagen 55§).

## *Ägandefrågor*

Inga fastigheter behöver byta ägare för att detaljplanen ska kunna genomföras. Ägare till fastigheter som i detaljplanen ges bestämmelse allmän platsmark Natur har rätt att få fastigheten inlöst av Pajala kommun.

## 7.6 Tekniska frågor

### *Tekniska utredningar*

Det åligger fastighetsägarna att iordningställa samt underhålla kvartersmark med tillhörande parkeringar och tillfartsvägar. I kvartersmarken finns idag utlagda ledningar för bland annat vatten, avlopp och el. För att använda u-områden i plankartan krävs servitut eller ledningsrätt.

### *Vattenfalls elledningar*

Det är inte tillåtet att ändra marknivån eller vidta annan åtgärd, t.ex. schaktning, som kan medföra fara för ledningen eller medföra att ledningen kan välla skada på person eller egendom. Schaktning/grävning i ledningsrätts-/servitutsområde får ej ske utan ledningsägarens medgivande. Vid arbete i närhet av luftledning och kabel ska entreprenören ha utbildning i de delar av Elsäkerhetsanvisningar (ESA) som är nödvändigt för att arbetet ska kunna utföras på ett säkert sätt.

Åtgärder såsom flytt eller ombyggnation av Vattenfalls ledningar bekostas av exploitören och ska beställas i god tid innan genomförandet. För anläggningsarbete eller förflyttning av maskiner ska ett fastställt säkerhetsavstånd alltid upprätthållas. Minsta avstånd till 20 kV-ledning ska vara fyra meter i höjd och sidled. Avståndet ska bestämmas från den närmaste oskyddade spänningsförande delen eller ledaren. Om angivna säkerhetsavstånd inte upprätthålls ska arbetet utföras som ett elektriskt arbete vilket kräver planering och särskilda försiktighetsåtgärder som genomförs av fackkunnig person. Vattenfall ska kontaktas om det finns osäkerhet kring säkerhetsavstånd eller om dessa inte kan upprätthållas. Byggherren ska kontakta Vattenfall i god tid för offert för eventuell ledningsflytt/förstärkning av nätet, samförläggning m.m. Vid arbete nära Vattenfalls anläggningar krävs bevakning. Vid markarbeten ska kabelutsättning i fält alltid begäras. Vattenfalls anläggningar måste hållas tillgänglig under alla skeden av genomförandet av projektet.

Om anläggningsflytt behövs ska ett avtal upprättas där kostnader och ansvar regleras. Detta ska ske innan rubricerad detaljplan antas. Vid anläggningsflytt med anledning av ombyggnation av väg 395 upprättas avtal mellan Trafikverket och Vattenfall. Vid anläggningsflytt med anledning av kommunens ombyggnationer upprättas avtal mellan Pajala kommun och Vattenfall.



## Luftledning

Inom planområdet finns en 20 kV-luftledning. Ledningens läge säkerställs genom bestämmelse om att marken ska vara tillgänglig för allmän luftledning (I). Genom ett skyddsområde på 20 meter från luftledningen säkras avstånd från magnetfält till bostäder med stor marginal.

## 8. Konsekvenser av planens genomförande

Planförslaget möjliggör för Trafikverket att genomföra åtgärder på väg 395 som en del i MaKS-projektet (Malmtransporter Kaunisvaara-Svappavaara). Befintlig väg 395 breddas och gång- och cykelväg anläggs för att öka tillgängligheten och säkerheten för de oskyddade trafikanterna som färdas längs vägen. Trafiksäkerheten bedöms bli väsentligt bättre än den är i dagens förhållanden.

Buller är något som påverkar människor negativt. Planförslaget möjliggör bullerskyddsåtgärder för att skapa goda boendemiljöer för de bosatta i Junosuando. Inom ramen för Trafikverkets vägplan har dock flertalet fastighetsägare valt att tacka nej till bullerskydd med risk för att riktvärdena för buller inte kan uppnås för dessa fastigheter. Detaljplanen möjliggör dock för uppförande av plank i framtiden. Bullerfrågor hanteras av Trafikverket som är vägghållare för väg 395.

För friluftslivet och naturvärden blir konsekvenserna delvis påtagliga då främst den ökade trafikmängden och bullernivåerna påverkar såväl de boende i Junosuando som fågelliv och övrigt djurliv. Påverkan på odlingslandskapet blir sammantaget liten. Det område där bostäder och gång- och cykelväg föreslås på utpekade områden för odlingslandskapet är ej längre hävdade och har ersatts med skog och sly. Planförslaget möjliggör även byggande av fler bostäder i Junosuando om efterfrågan skulle uppstå.

Ett genomförande av detaljplanen bedöms inte försvåra möjligheten att uppnå beslutade miljö kvalitetsnormer för grundvattenförekomst samt ytvattenförekomsterna Torneälven och Myllyjoki. Sammantaget skapar planförslaget en långsiktigt hållbar lösning med utgångspunkt från befintliga förhållanden med en ökad tung trafik genom Junosuando by. Om planförslaget ställs mot nollalternativet, där inga åtgärder genomförs, bedöms den nya detaljplanen leda till fler positiva konsekvenser för de boende i Junosuando än om den tidigare planen fortsätter gälla.

## 9. Medverkande

Planarbetet har utförts på uppdrag av bygg- och miljönämnden. Förutom kommunens tjänstepersoner har även lantmätare Agneta Lomakka medverkat i planarbetet. Planarbetet har genomförts i samarbete med Trafikverket, Sweco och Tyréns.

Johanna Alm  
Kvalificerad utredare (f d Bygg- och miljöchef)

Linnéa Forss  
Planarkitekt, Sweco Architects

**Antagen av kommunfullmäktige i Pajala 2020-11-30, § 79.**

**Beslutet har genom Mark- och miljödomstolen (mål P 82-21) vunnit laga kraft 2021-11-04.**

Lantmäteriet har gett planen akt nummer 2521-P2021/6. Kommunens diarienummer är KS.2020-231 samt BALLM 2014-3.