

Plan för studie- och yrkesvägledning 2021/2022

Reviderad: 2020-08-10



Innehåll

Syfte och mål	3
Övergripande mål	3
Systematiskt kvalitetsarbete	3
Uppföljning och utvärdering	3
Analys av kartläggningen	4
Styrdokument och riktlinjer	4
Studie och yrkesvägledningen är hela skolans ansvar	4
Studie- och yrkesvägledning i vid bemärkelse:	4
Studie- och yrkesvägledning i snäv bemärkelse:	4
Undervisning, vägledning och information	5
Studie- och yrkesvägledande aktiviteter	6
Idébank och digital resurs	6
Årskurs F-3	7
Årskurs 4-6	8
Årskurs 7-9	9
Referenser	10

Bilaga 1 Kartläggning av kommunen

Bilaga 2 Utvärdering och analys, 2020

Syfte och mål

Syftet med studie- och yrkesvägledning är att ge eleverna förutsättningar att hantera frågor som rör val av studier och yrken. Mångfalden av både yrken och utbildningar gör att eleverna kan uppleva det som komplicerat att överblicka sina olika möjligheter. En ständigt pågående samhällsutveckling och snabba förändringar på arbetsmarknaden bidrar ytterligare till svårigheter att förutse villkoren i arbetslivet. Studie- och yrkesvägledning är en viktig del i det livslånga lärandet och ett stöd i individens ständigt pågående karriärprocess (Skolverket, 2013).

Alla elever i Pajala Kommun ska få sina behov av studie och yrkesvägledning tillgodosedda. De ska ha en positiv syn på sin framtid och få verktyg för att göra väl underbyggda val, både i studier och yrkesliv. Planen för studie- och yrkesvägledning 2021/2022 omfattar all utbildning från förskoleklass till grundskolans åk 9 och utgör en grund för skolenheternas arbete med studie- och yrkesvägledning i både vid och snäv bemärkelse.

Målsättningen med studie- och yrkesvägledningen är att ge eleverna god självkänedom, vidga deras perspektiv, ge en utvecklad valkompetens samt motverka att studie- och yrkesval begränsas av kön eller social eller kulturell bakgrund. Detta arbete ska genomsyra hela skolan och vara en angelägenhet för alla som arbetar i den. Studie- och yrkesvägledning skall återfinnas horisontellt i alla ämnen, men även vertikalt igenom alla årskurser.

Förutom att göra skillnad för den enskilda individen kan en välfungerande studie- och yrkesvägledning även bidra till stora samhällsvinster i form av bland annat färre studieavbrott och bättre arbetskraftsförsörjning. Genom att aktivt arbeta med vägledning, ha ett gott samarbete med arbetslivet samt genom att skapa samband mellan skoluppgifter och världen utanför stärker vi individens inre motivation och medvetandegör studiernas och kunskapernas betydelse för individen. (Granath, 2019).

Övergripande mål

- Att andelen elever som uppfyller behörighetskraven till gymnasiet skall öka.
- Att aktiviteter kopplat till studie- och yrkesvägledning ska vara kontinuerlig och genomföras i alla årskurser och skolformer.
- Att vi ska vidga perspektiv och motverka begränsningar av studie- och yrkesval kopplat till kön, social eller kulturell bakgrund.
- Att elever i grundsärskolan, elever med funktionsvariationer och nyanlända elever särskilt uppmärksammas så deras behov av studie- och yrkesvägledning tillgodoses på individnivå.

Systematiskt kvalitetsarbete

Uppföljning och utvärdering

Uppföljning och utvärdering av studie- och yrkesvägledningen sker på enhetsnivå som en del i det systematiska kvalitetsarbetet. Elevhälsan, som studie- och yrkesvägledaren tillhör, utför årligen en utvärdering bland skolpersonalen utifrån Skolverkets utvärderingsverktyg, BRUK samt en nationell mall utformad av "Hej SYV!" (2020). Dessa verktyg används för att få en aktuell bild för hur man uppfyller skolans mål med studie- och yrkesvägledning som hela skolans ansvar samt vilka studie- och yrkesvägledande aktiviteter/insatser som ägt rum under året. Frågorna utgår ifrån skolans styrdokument kopplat till studie och yrkesvägledning, läroplan och allmänna råd och har som syfte att följa upp insatserna under året och vilken effekt de får på kort sikt, huvudmålet är dock att långsiktigt arbeta för att synliggöra och utveckla studie- och yrkesvägledningen på de olika skolenheterna.

På elevnivå utförs en årlig utvärdering vid terminsavslut i åk 9. Detta för att utvärdera elevernas upplevelse av skolans SYV verksamhet i både vid och snäv bemärkelse.

Analys av kartläggningen

Den genomförda utvärderingen VT-2021, se bilaga 1, visar att följande åtgärder bör utföras för att nå de övergripande målen för studie- och yrkesvägledningen.

- Ansvarig rektor på varje enhet bjuder in Studie- och yrkesvägledaren för kompetensutveckling och samordning kring SYV-arbetet. Detta för att förankra planen för studie- och yrkesvägledning hos personalen i kommunen. Både det kollegiala och individuella ansvaret för studie- och yrkesvägledning i vid och snäv bemärkelse skall förklaras för att alla ska veta om sitt ansvar och vara införstådda med vinsterna av studie- och yrkesvägledning.
- Stärka kopplingen mellan skola och arbetsliv, detta för att förbereda eleverna för ett kommande yrkesliv samt navigera i de allt rörligare utbildningssystemen och en föränderlig arbetsmarknad.
- För att, genom studie- och yrkesvägledningen, bidra till att elevernas meritvärden höjs föreslås ökat samarbete med övrig personal med specifikt fokus på nyanlända elever samt elever som saknar betyg eller riskerar att sakna behörighet till ett nationellt gymnasieprogram. Detta genom täta och återkommande vägledningsinsatser i tidigt skede. Detta i syfte att konkretisera individuella mål, väcka motivation och skapa trygghet.

Styrdokument och riktlinjer

Skollag, läroplaner och Skolverkets allmänna råd för arbete med studie och yrkesvägledning bildar underlag för Pajala Kommuns plan för studie och yrkesvägledning.

- Skollagen (2010:800) Stockholm: Utbildningsdepartementet
- Läroplan för grundskolan, förskoleklassen och fritidshemmet 2011 Reviderad 2018 (Lgr 11)
- Läroplan och kursplaner för grundsärskolan (Lsär11)
- Skolverkets Allmänna råd för arbete med studie- och yrkesvägledning (Skolverket, 2013)

Studie och yrkesvägledningen är hela skolans ansvar

För att hela skolan ska ta ansvar för studie- och yrkesvägledningen krävs skolledningens stöd och engagemang. Rektorn är också central i arbetet med att skapa en gemensam målbild för studie- och yrkesvägledningen, något som underlättar samverkan mellan skolans olika yrkesgrupper. Skolverkets allmänna råd om studie- och yrkesvägledning anger att rektorn bör ge riktlinjer och förutsättningar för studie- och yrkesvägledningen att vara hela skolans ansvar samt tydliggöra hur ansvaret är fördelat på skolan (Skolverket, 2013).

Studie- och yrkesvägledning i vid bemärkelse:

omfattar all den verksamhet som bidrar till att ge elever kunskaper och färdigheter som underlag för att fatta beslut om framtida studie- och yrkesval. Det innebär att studie- och yrkesvägledningen är hela skolans ansvar och ska vara en naturlig del i undervisningen. Det handlar om skolämnets koppling till arbetslivet, normkritisk perspektivvidgning, valkompetens samt belysa arbetsmarknad, arbetsliv, utbildningar och yrken.

Studie- och yrkesvägledning i snäv bemärkelse:

är den personliga vägledningen som studie- och yrkesvägledaren ger i form av vägledningssamtal individuellt och i

grupp. Här ges den enskilde eleven möjlighet att reflektera över sig själv i relation till olika framtidsvägar. Studie- och yrkesvägledningen ska utgå från elevens behov och förutsättningar samt kunna anpassas för att på bästa sätt stödja eleven att gå vidare i sin valprocess och att genomföra sina beslut.

Undervisning, vägledning och information

Genom utbildningen behöver eleverna få möjlighet, att med hjälp av skolans personal, utveckla sin förmåga att väga samman olika faktorer som har betydelse för val av fortsatta studier och yrkesval. Eleverna ska få möjlighet att fundera över sig själva i relation till framtida arbetsliv.

Skolans studie- och yrkesvägledning ska genom undervisning, vägledningssamtal och informationsinsatser tillgodose elevernas behov av vägledning. Skolan behöver ha en bred repertoar av insatser och aktiviteter för att tillgodose elevers olika behov av studie- och yrkesvägledning.

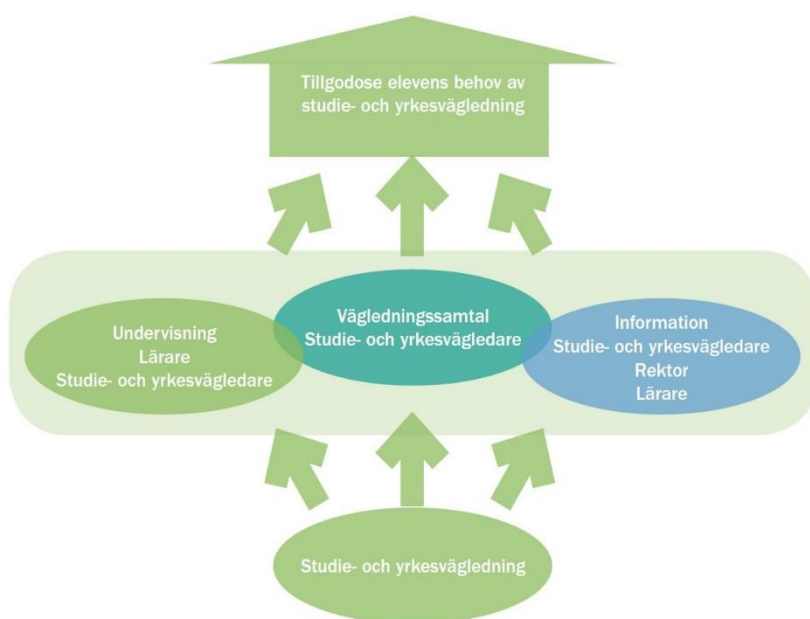


Bild: Skolverket (2020)

Skolledning vid varje skolenhet arbetar med studie- och yrkesvägledning i vid bemärkelse och ser till att verksamheten är framgångsrik. Skolledning organiserar samarbetet med studievägledaren för klassrumsbesök, informationsträffar eller enskilda ärenden.

Studie- och yrkesvägledande aktiviteter

Aktiviteterna ska vara kontinuerliga

- De ska genomföras i alla årskurser och alla ämnen.
- De ska vara medvetna, planerade inslag som bidrar till en helhet i undervisningen.

Aktiviteterna ska vidga elevernas perspektiv

- De ska motverka begränsningar gällande kön, social eller kulturell bakgrund samt funktionsnedsättningar.
- De ska utmana elevernas föreställningar om framtiden.
- De ska innehålla samverkan med arbetslivet och utbildningsväsen.

Aktiviteterna ska utveckla elevernas valkompetens

- De ska leda till att eleven kan samla, analysera, sätta samman och kritiskt granska olika valalternativ.
- De ska utveckla elevernas förmåga att fatta och genomföra beslut i olika valsituationer.
- De ska bidra till att eleven blir medveten om sitt eget ansvar för sina val samt förstå konsekvenserna av dessa.
- De ska bidra till att eleverna känner att de kan påverka sin framtid.
- De ska utveckla förmågan att fatta och genomföra beslut i olika valsituationer.

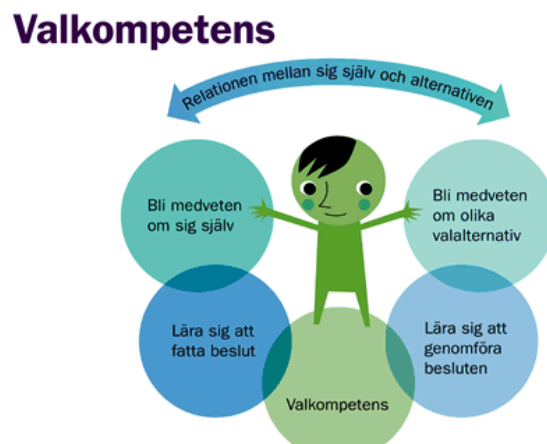


Bild: Skolverket (2020)

Idébank och digital resurs

På Moodle finns en idébank med studie- och yrkesvägledande aktiviteter samt fortbildningsmaterial för pedagoger/personal angående studie- och yrkesvägledning. Alla pedagoger i Pajala Kommuns grundskolor har sedan läsåret 2019/2020 tillgång till den digitala utbildningsportalen hejframtidival.se, där allt material är kopplat till läroplan och allmänna råd om studie- och yrkesvägledning.

Årskurs F-3

I aktiviteterna för de lägre åldrarna F-åk 3 fokuserar vi på närområdet och närmiljön dvs. där vi bor och får i skolan. Vad finns det för yrken? Här tar vi hjälp av personal som finns i skolan. Vilka arbetar mer än lärarna? Kan man få dem att komma och berätta om sina yrkesval/yrken?

Vi undersöker närmiljön. Vilka arbetsplatser finns? Besöka räddningstjänsten. Be polisen komma på besök. Besöka en vårdcentral. Andra företag? Det kan vara studiebesök eller om man pratar om och kring verksamheter. Vad gör man på företaget? Vilka arbetar där? Känner vi någon som jobbar där? Kan vi bjuda in denne? Vad jobbar barnens föräldrar med? Kan någon komma och berätta om sitt jobb?

I alla ämnen kan man jobba med "jag-stärkande" övningar. Vem är jag? Vad kan jag? Övningar på att beskriv mig själv. På ett tidigt stadie är det viktigt att eleverna ges möjlighet att sätta upp mål. Mål som genom årens lopp modifieras och förändras genom mognad, insikt och erfarenhet.

Genomförande	Förslag på aktiviteter F-3	Ansvarig
Löpande	<ul style="list-style-type: none">* Månadens yrke* Studiebesök i närområdet* Besök av olika yrkesgrupper* Arbete med "stora prickboken" el liknande* Drömyrke – film och övningar (Moodle)* Yrkeslådor – Lådor med saker/leksaker kopplade till yrket* Besök av studie- och yrkesvägledare (har en aktivitet)* Jag-stärkande övningar* Kiwi-kort (Moodle)* Samarbetsaktiviteter med elevhälsan, övergripande och förebyggande* "Bra kompis"* "Du kan bli vad du vill" (Moodle)* Mitt namn (Moodle)	Undervisande lärare Arbetslag i samarbete med studie- och yrkesvägledare och elevhälsan som konsultativ resurs
Åk 3	<ul style="list-style-type: none">* Föreläsningar om mat, hälsa sömn i samarbete med elevhälsan (vikten av dessa för skolarbetet och välmående)	Undervisande lärare studie- och yrkesvägledare elevhälsa

Årskurs 4–6

I aktiviteterna för årskurs 4 – 6 bör vi vidga perspektiven. Det går fortfarande bra att arbeta kring närområdet men om man i de tidigare årskurserna bjöd in yrkesgrupper att besöka klassen och berätta om yrket så kan man utveckla och bygga på genom olika besök på arbetsplatser. Många av övningarna kan vara likadana som i åk F-3. Fortfarande kan olika yrkesgrupper komma och besöka klasserna. Eleverna kan också ges i uppdrag att intervjua en person om hans yrke. Man kan bjuda in och samarbeta med fadderföretag. Prao hos anhörig 1–2 dagar. Det är viktigt att hålla studiemotivationen uppe och medvetandegöra studiernas och kunskapernas betydelse för individen. Eleverna bör arbeta med sina mål, revidera dessa. Temadagar kan anordnas kring mat, hälsa, sömn och arbetsliv etc.

Genomförande	Förslag på aktiviteter 4–6	Ansvarig
Löpande	<ul style="list-style-type: none"> * Veckans/Månadensyrke * Klassvis och enskilt arbeta med material kring framtid, yrken och arbetsliv. * Studiebesök * Fortsatta övningar kring jaget * Prao 1–2 dagar * Besök av studie- och yrkesvägledare (aktivitet/övning) * Entreprenöriella projekt * Intervjua yrkesperson * Drömyrke (Moodle) * Mitt yrke (Moodle) 	Undervisande lärare Arbetslag i samarbete med studie- och yrkesvägledare och elevhälsan som konsultativ resurs
Åk 5	<ul style="list-style-type: none"> *Yrken, drömmar och mål (aktivitet/övning med studie- och yrkesvägledaren) * Språkvalsinformation 	Arbetslag Studie- och yrkesvägledare
Åk 6	<ul style="list-style-type: none"> * Vad är betyg, hur sätter läraren betyg? * Besök av Studie- och yrkesvägledaren (aktivitet/övning "brevet om mig") 	Arbetslag studie- och yrkesvägledare

Årskurs 7–9

I högstadiet bör eleverna vara mer självgående och förväntas ta ett större ansvar för sin framtid. Under högstadiet ligger också fokus att fördjupa relationen mellan arbetslivet och eleven. Detta innefattar kunskap om arbetsmarknaden, omvärldsförändringar men också ökad samverkan med närsamhället och dess arbets-, förenings- och kulturliv i form av studiebesök, föreläsningar/presentationer, mässor eller branschdagar etc. Målet är att ge eleverna underlag att aktivt fatta beslut om sin egen framtid. Eleverna genomför en veckas prao i årskurs 8 och 9.

Utifrån mer omvärldskunskap och större självkännedom blir det mycket fokus på gymnasieprogram och själva beslutsprocessen inför gymnasievalet i årskurs 9.

I årskurs 7 ska de medvetandegöras studiernas betydelse och deras eget levernes påverkan (mat, sömn och motion). Lektion/föreläsning i samarbete med elevhälsan riktas i första hand till åk 7 men kan även vid behov ges till åk 8 och 9. Kan också göras som en temadag för hela skolan. Studie- och yrkesvägledaren är med på samtal i de fall där eleven inte når målen, främst årskurs 8 och 9 men vid behov även årskurs 7. Studie- och yrkesvägledaren är med vid samtal om anpassad studiegång.

Genomförande	Förslag på aktiviteter 7–9	Ansvarig
Löpande	<ul style="list-style-type: none"> * Värderingsövningar * Veckans/månadensyrke * Olika temaarbeten * Målsamtal * Studiebesök 	Undervisande lärare Arbetslag i samarbete med studie- och yrkesvägledare och elevhälsan
Åk 7	<ul style="list-style-type: none"> * Intervjua yrkesperson * Lektioner kring studieteknik, sömn, motion och mat * Lektioner om vikten av betyg, Drömmar och målplanering (aktivitet/övning med studie- och yrkesvägledaren) * Vidgaperspektiv (Moodle) * Vem är du? (Moodle) 	Undervisande lärare studie- och yrkesvägledare elevhälsa
Åk 8	<ul style="list-style-type: none"> * Yrken i offentlig verksamhet * Branschpresentationer/företagsbesök * Prao 1 vecka (före/efterarbete med fokus på arbetsmarknad/arbetsliv och arbetsmiljö) * Gymnasieinformation, min gymnasieplanering och provval till gymnasiet) * Enskilda samtal * Veckans gymnasieprogram 	Undervisande lärare, arbetslag och studie- och yrkesvägledare elevhälsa
Åk 9	<ul style="list-style-type: none"> * Gymnasieinformation i klass * Programpresentationer av gymnasieelever * Enskilda samtal * Öppet hus * Prao 1 vecka (före/efterarbete, med fokus på arbetsmarknad/arbetsliv och arbetsmiljö) * Medicinsk SYV 	Undervisande lärare, arbetslag och studie- och yrkesvägledare elevhälsa

Referenser

Din kommun i siffror- Ekonomifakta. (2019). Hämtad 2020-06-22 från <https://www.ekonomifakta.se/Fakta/Regional-statistik/Din-kommun-i-siffror/Pajala?compare=1>

Förordningen (SKOLFS 2010:37) om läroplan för grundskolan, förskoleklassen och fritidshemmet.

Förordningen (SKOLFS 2010:255) om läroplan för grundsärskolan

Granath Charlotta (2019). *Studie- och yrkesvägledning – Hela skolans ansvar*. Sanoma Utbildning, Stockholm.

Sveriges Kommuner och regioner, SKR. (2020). Hämtad 2020-06-18 från <https://skr.se/tjanster/merfranskr/oppnjamforelser/skola/grundskola.761.html>

Skolverket. (2013). *Arbete med studie och yrkesvägledning*. Stockholm

SFS (2010:800). Skollag. Utbildningsdepartementet.

Bilaga 1.

Kartläggning av kommunen (Din kommun i siffror- ekonomifakta, 2019)

Invånare i kommunen: 6052

Arbetslöshet 6,9% (Sverigemedel: 7,0%)

Andelen högutbildade: 13,8% (Sverigemedel: 27,6%)

Andel företagare: 8,8% (Sverigemedel: 6,1%)

Medianinkomst: 246 737 (Sverigemedel: 288 880)

Andel bidragsförsörjda: 14,3% (Sverigemedel: 12,7%)

Källa: <https://www.ekonomifakta.se/Fakta/Regional-statistik/Din-kommun-i-siffror/Pajala?compare=1>

Öppna jämförelser: Grundskola (Sveriges kommuner och regioner, SKR, 2019).

Meritvärde i genomsnitt (17 ämnen) för elever i åk.9 Pajala Kommun

Kvinnor, 231,5

Män, 186,8

Andelen elever som uppnått kunskapskraven i alla ämnen (17 ämnen)

63,2 %

Andelen elever som är behöriga till ett nationellt gymnasieprogram (Yrkesprogram).

Sammanlagt, 70,2 %

Könsuppdelat:

Män, 60,9 %

Kvinnor, 76,5%

Källa: <https://skr.se/tjanster/merfranskr/oppnajokforelser/skola/grundskola.761.html>