

7. Keräntöjärvi - kort fakta



Särskild hänsyn

Uppfyllda kriterier för LIS

- Området ligger inom pendlingsavstånd till gruvetableringen.
- En större befolkning kan förstärka byarna och skapa ett underlag för offentlig och kommersiell service.
- Turistnäringen i området gynnas av ökad befolkning och attraktiva boendelägen.
- Att möta den efterfrågan som finns i området är en viktig utvecklingsfråga för kommunen.

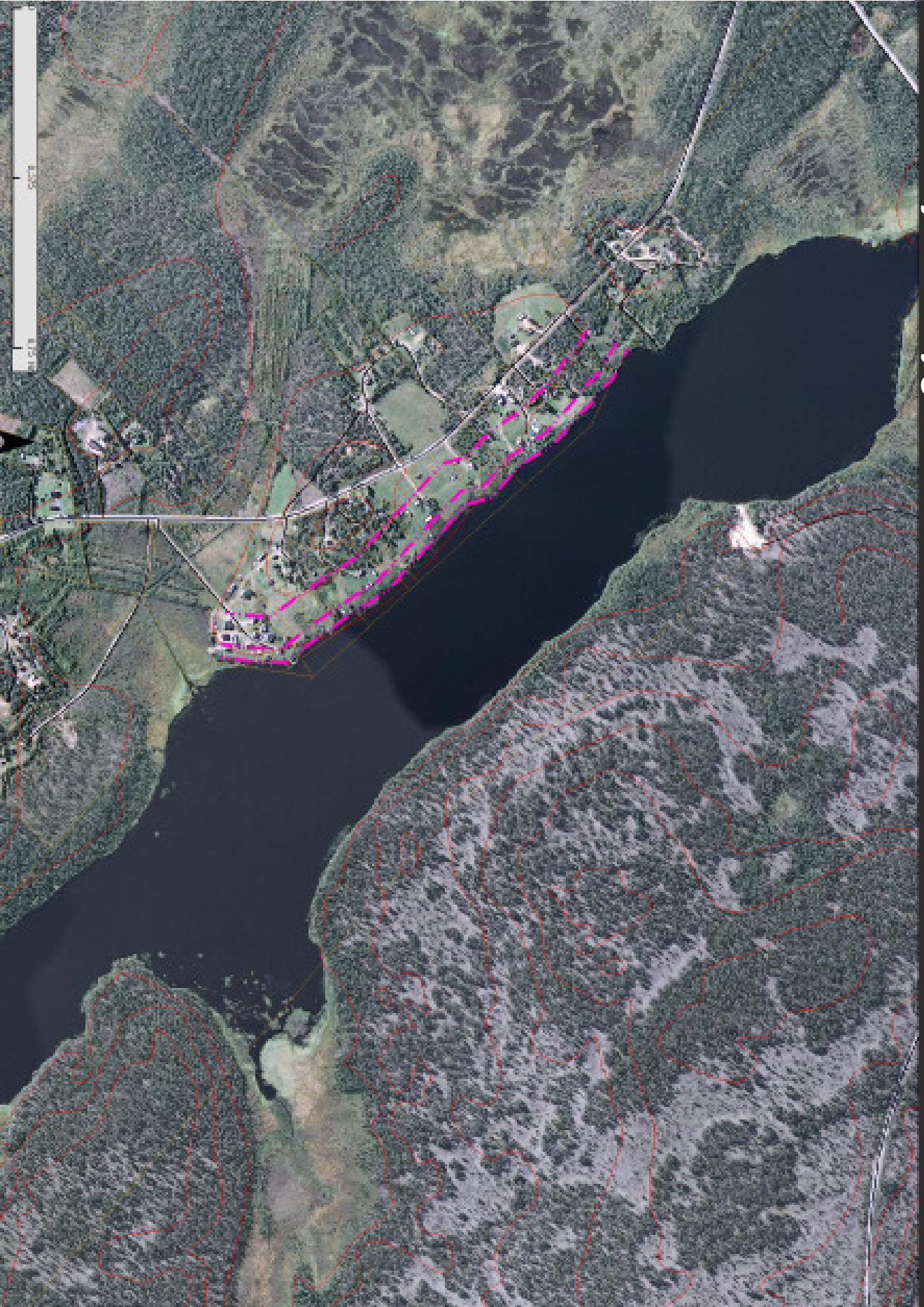
Övrigt

Keräntöjärvi ligger vid sjön med samma namn, byn är lokaliserad på sjöns västra sida. Den östra sidan består av skogsmark och ingen infrastruktur finns på denna sida av sjön. Vattennivån har tidigare kraftigt reglerats på olika sätt för att vinna jordbruksmark. Byn ligger i ett område där rennärigen har ett vinterbetesland.

Dokumenterade värden

- Lainio-, Muonio- och Torne älv och tillrinnande bäckar ingår i Torne och Kalix älvsystem som är ett Natura 2000-område.
- I området finns två fornlämningar.

7. Keräntöjärvi - flygbildskarta



7. Keräntöjärvi

FÖRUTSÄTTNINGAR

Bakgrund

Keräntöjärvi är en mindre nybyggarby i norra delen av kommunen med 45 invånare (2010). Byn ligger cirka tre mil norr om Kangos och anlades cirka 1810 av Johan Hansson Nilimaa, kallad "Holman Jussa", från Lovikka. Befolkningen bestod till en börja av mest av finländska nybyggare och även med inslag av samiska nybyggare.

Byn blev vida känd genom Kiruna Amatörteaters uppsättning Frieriet i Keräntöjärvi i regi av Ulla Lyttkens. Pjäsen blev mycket uppskattad och spelades på ett flertal orter i Norrbotten, runt om i Sverige och blev uttagen att spelas på en teaterfestival i Turkiet.

Byns skola, som lades ner under tidigare delen av 1980-talet, hyrs nu ut för turister. I byggnaden finns även en friskvårdslokal. Dagligvarubutiker finns i Kangos och Kitkiöjärvi.

Landskapsbild

Bebyggelsen ligger på den södra delen av sjön och består av jordbruksenheter, bostadshus, varav vissa används som fritidshus samt fritidsbebyggelse.

Bebyggelsen är blandad med till stor del hus med sitt ursprung från första halvan av 1900-talet. Det finns ett befintligt vägnät i området. Området består till största del av odlingsmark och till viss del av torr-frisk barrskog. Stränderna i området är inte av sankmark. LIS-området gränsar till ett område som klassas som ristuvemyr med växtligheter som odon, skvattram och dvärgbjörksvariant.

LIS-området sträcker sig två kilometer längs Keräntöjärvi sjö. Större delen av området har befintlig bebyggelse. 500 meter är dock ej bebyggd men en befintlig väg finns till området.

Infrastruktur

I området finns ett befintligt vägnät.

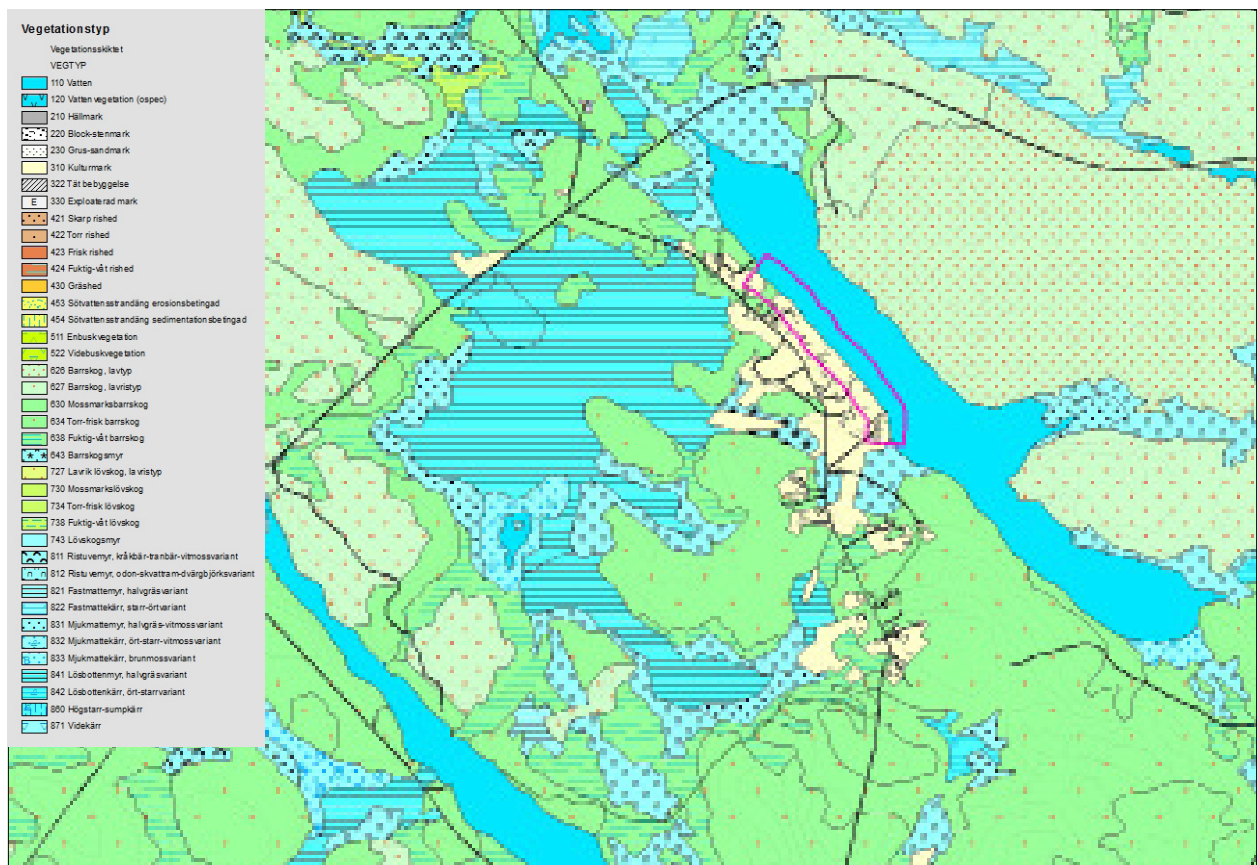
Kommunalt vatten- och avloppsnät

I Keräntöjärvi finns inget kommunalt VA-nät.

Enskilda avlopp

Om det kommunala avloppsnätet finns inom rimligt avstånd bör man alltid i första hand ansluta sig till detta.

I de områden som saknar kommunalt avlopp måste fastighetsägaren ordna en enskild avloppsanläggning eller vara del i en gemensam avloppsanläggning tillsammans med sina grannfastighe-



7. Keräntöjärvi

ter. Kravet enligt gällande lagstiftning är längre gående rening än slamavskiljning. Enligt Naturvårdsverkets allmänna råd skall en rening av avloppsvattnet uppnås med avseende på miljöskydd på minst 90 % av BOD7 och 70 % av fosfor. Vid känsliga vattendrag som exempelvis sjöar med övergödningssproblem kan högre krav ställas. Avstånd till ytvatten eller dike skall normalt vara 10-30 meter från en avloppsanläggning.

Beroende på vilken typ av jordmaterial det är på platsen kan fastighetsägaren välja mellan olika typer av avloppsanläggningar. De vanligaste är infiltration, markbädd, minireningsverk och sluten tank. Utöver dessa finns även anläggningar där man samlar upp urin och fekalier för att kunna använda detta som en resurs i form av gödsel. Infiltrationsanläggningar går inte att anlägga på alla platser då de kräver en viss typ av mark. Fastighetsägaren måste genom jordprov skaffa sig kännedom om markens genomsläpplighet så att den varken är för tät för att möjliggöra infiltration eller för grovkornig så att tillräcklig rening inte uppnås. Moränmarker är ofta lämpliga för infiltration men jordprov behövs för att se hur bra infiltrationskapaciteten är och därmed kunna dimensionera anläggningen rätt. Moränmarker innehåller olika mängder av silt, sand och grus vilket avgör deras lämplighet för infiltration.

Övriga avloppsanläggningar är inte beroende av typen av mark annat än om det finns mycket berg som kommer fram i dagen eller ligger ytligt. Närhet till och placering av vattentäkter på den egna fastigheten och hos grannar bestämmer lämplig plats för anläggningen. Vilken avloppsanläggning som valts och jordmaterialet på plats bestämmer vilka skyddsavstånd som behövs till vattentäkter. Täta jordar innebär att korta skyddsavstånd är tillräckligt och grova jordar att längre skyddsavstånd krävs. Siltig morän är exempel på täta jordar och grusig morän exempel på grova jordar. Typen av vattentäkt är också relevant, en grävd brunn är exempelvis känsligare än en borrarad brunn.

Grundvattennivån i marken och hur hög den är vid de högsta vattenflödena påverkar också möjligheterna till att anlägga en avloppsanläggning. För att en infiltration skall kunna anläggas krävs ett minsta vertikalt skyddsavstånd på 1 meter mellan infiltrationsyta och grundvattenyta. Även övriga anläggningar är beroende av att ligga ovanför grundvattenytan för att fungera som avsett.

DOKUMENTERADE VÄRDEN

Rennäring

Koncessionsrenskötsel är en unik form av renskötsel som endast utövas i denna del av landet. För att få tillstånd att bedriva renskötsel krävs tillstånd från Länsstyrelsen. Det primära villkoret är att den sökande är renskötselberättigad enligt rennäringslagen det vill säga är av samisk börd. Koncessionen lämnas för en viss tid och innebär att koncessionshavaren har rätt att inneha egna rennar samt ta hand om skötselrennar från markägare till jordbruksfastigheterna i byarna. Samernas rätt till nyttjande av land och vatten grundar sig till urminneshävd och är skyddad genom grundlagen. Riksintresse för rennärigen innebär att mark- och vattenområden som har betydelse för rennärigen ska så långt som möjligt skyddas mot åtgärder som påtagligt kan försvåra rennärigen bedrivande. Dessa områden är flyttleder mellan olika betesområden, rastbeten och svåra passager. Pajala kommun anser att det är av stor vikt att koncessionsrenskötsel lever vidare i kommunen. Kommunen anser att rennärigen har ett högt kulturvärde samtidigt som en genuin och levande rennärigen ha en stor turistisk potential.

Norra delen av sjön gränsar till ett riksintressen för rennärigen inom Muonio sameby betesområde. Parkalompolo höst och vinterbetesland (december-april)kärnområde. Området är också viktigt som skiljnings- och slaktplats under hösten. Storleken, tillgängligheten, ostördheten och tillgången till sammanhängande lavmarker gör området mycket unikt och en viktig tillgång för samebyn. Samebyns tillgång på andra lavrika områden är begränsad. Vinterbetet avgör hjordens storlek och ska särskilt beaktas. Byn ligger även vid en flyttled av riksintresse.

Natura 2000

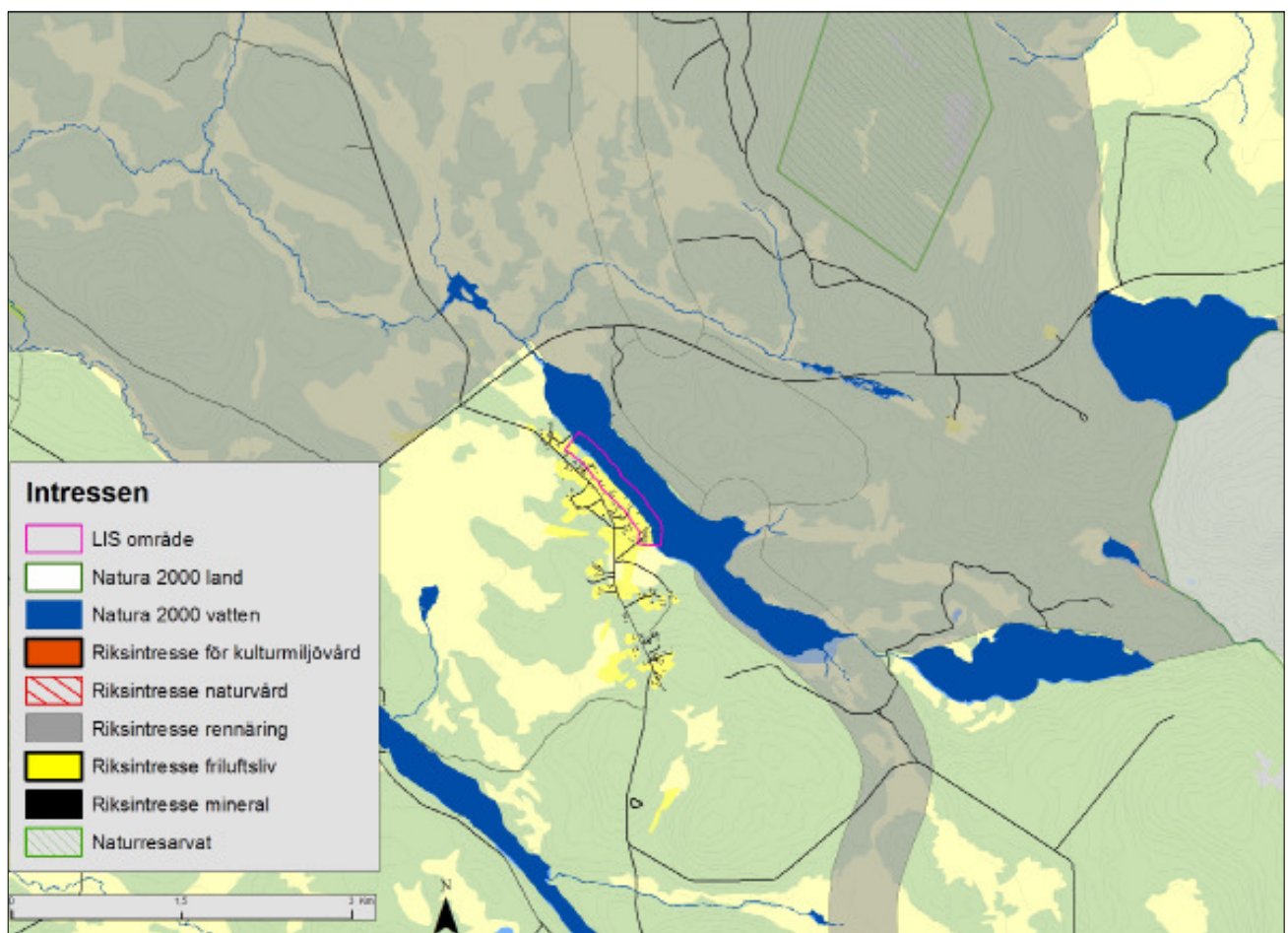
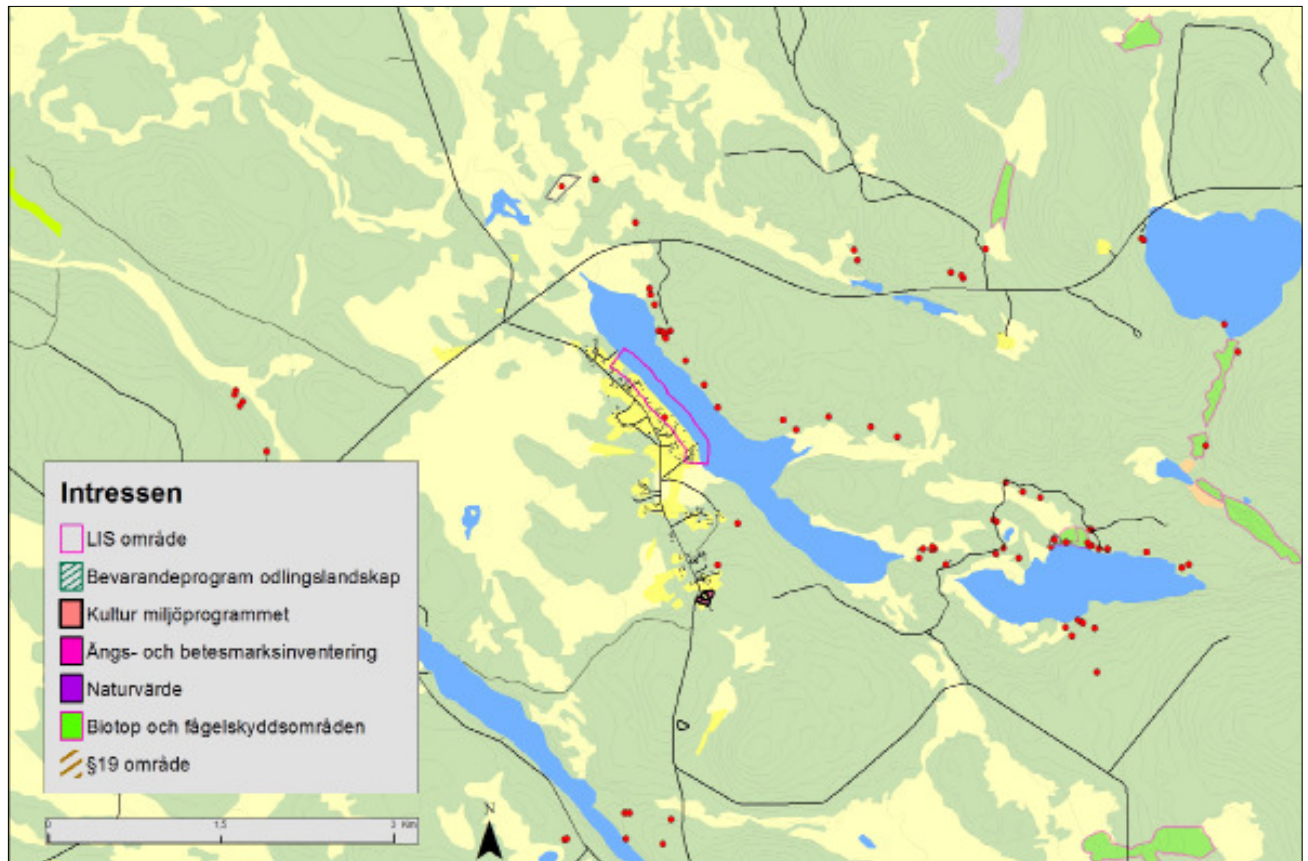
Muonio- och Torneälv och tillrinnande bäckar ingår i Torne och Kalix älvsystem som är ett Natura 2000-område.

Fornlämningar

Fasta fornlämningar är skyddade enligt lag om kulturminnen. Fasta fornlämningar är lämningar efter människors verksamhet under forna tider, som har tillkommit genom äldre tiders bruk och som är varaktigt övergivna i oftast minst 100 år.

Det är förbudet att utan tillstånd från länsstyrelsen rubba, ta bort, gräva ut eller genom bebyggelse, plantering eller på annat sätt ändra eller skada en

7. Keräntöjärvi



7. Keräntöjärvi

fast fornlämning. Lämningar yngre än 100 år från verksamheter som inte längre förekommer i dagens samhälle räknas som kulturlämningar exempelvis byggnader, tjärdalar, kolbottnar och även kyrkliga kulturmiljöer. Kulturlämningar skyddas av skogsvårdslagen.

I den centrala delen av byn finns lämningar av två tjärdalar som består av en grop mgiven av en vall. På andra sidan av Keräntöjärvi sjö finns ett 15-tal andra fornlämningar.

Vattenkvalitet

Statusen för Keräntöjärvi bedömdes 2009 till att ha god ekologisk status och god kemisk ytvattenstatus undantaget kvicksilver och kvicksilverföreningar.

Bedömningen är att strandnära bebyggelse inte kommer att sänka den ekologiska eller kemiska statusen förutsatt att avloppslösningarna uppfyller Naturvårdsverkets allmänna råd NFS 2006:7 krav på rening. Beträffande näringsämnen föreligger ingen övergödningsproblematik.

Djur -och växtliv

LIS-området placeras i anslutning till befintlig bebyggelse och området är begränsat i storlek för att minska påverkan på naturen.

LANDSBYGDSUTVECKLING

Ökade möjligheter till boende i attraktiv miljö bedöms kunna locka fler invånare till orten.

Kommunen vill eftersträva en förtätning i befintliga byar och tätorter och det ska ske genom att bygga vidare på den befintliga strukturen dock utan att förstöra karaktär och bybild. Att ha kvar och lyfta fram den genuina, särpräglade byggnadskulturen är viktigt. Även fritidsbebyggelse och turismanläggningar kan placeras med anslutning till befintliga byar. Detta skulle gynna både landskapsbilden och kommunekonomin och öka underlaget för offentlig och kommersiell service.

En större befolkning kan förstärka byarna och skapa ett underlag för offentlig och kommersiell service som handel, kommunalt vatten/avlopp mm.

Turistnäringen i dessa områden gynnas av attraktiva strandnära boendemiljöer.

RISKER

Översvämningsrisker

I området finns ingen risk för översvämning.



7. Keräntöjärvi

SLUTSATSER

I den centrala delen av byn finns lämningar av två tjärdalar. På andra sidan sjön finns ett riksintresse för rennäringen och en flyttled av riksintresse finns i närheten av byn. Rennäringen påverkas inte av planen.

Bebyggelsen bör även placeras så allmänhetens tillgänglighet till och längs stränder inte påverkas. Hänsyn ska även tas till växt- och djurlivet.

För etableringar krävs godkända avloppslösningar. Området runt sjön är en attraktiv och naturskön miljö med bra förutsättningar för bebyggelse då markförhållanden i området är goda.

För att säkerställa allmänhetens rätt till stranden ska en fri passage lämnas mellan strand och tomt. Passagen ska utformas på ett sätt som tydligt visar att allmänheten har rätt att vistas i strandområdet. Bredden på den fria passagen bestäms av förhållandena på platsen såsom landskapets karaktär och dess naturliga förutsättningar.

I Keräntöjärvi är stränderna flacka och det finns inga branter som gör att passagen måste läggas högre upp i terrängen. För att tydliggöra gränsen mellan privat och allmänt bör skogsområden närmast sjön bevaras vilket även bevarar goda livsvillkor för djur- och växtlivet. Skogsområdet bör utformas så att den inte minskar attraktiviteten i området. Det kan ske genom att grupper av träd eller glest placerade träd bevaras utan att utsikten mot sjön försämras.

Eventuella områden för det rörliga friluftslivet bör bevaras till exempel badplatser, allmänna bryggor.

Allmänhetens tillgång på stränder kommer inte att påverkas i någon större utstäckning eftersom en stor del av sjön kommer att bevaras. Ny bebyggelse tillåts endast vid den befinliga byn. Ny och kompletterande bebyggelse bör värna om de öppna ängsmarkerna ner mot sjön.

Under 1800-talet försvann många kringbyggda gårdar eftersom de gamla byarnas många små utspridda åkrar lades ihop till större och mer lättbrukade enheter. Detta innebar att många gårdar flyttades ut till sina nya marker där de sedan byggdes upp i glesare och modernare gårdsformer.

Tornedalen är idag ett av de få områden i Norden som fortfarande har ett flertal komplett bevarade fyrlängande gårdar och ett stort antal med tre gårdssidor bevarade. Det är dessa anläggningar

och enskilda byggnader som utgör Pajala kommuns karaktärsbyggnader. Det är av stor vikt att de bevarade kringbyggda gårdarna får behålla sin placering och behålla sina byggnader. I planeringen skall dessa försöka skyddas.

Miljöer som tillkommit under 1920-50 talet till följd av statliga satsningar på jord- och skogsbruket för att öka befolkning i inlandet har även de stora kulturhistoriska, pedagogiska och upplevelsemässiga värden och bör skyddas på likvärdigt sätt.

Hus och bebyggelsemiljöer kan ha många värden; bruksvärden, ekonomiska värden, känslomässiga värden, kunskapsvärden, värden för identitet och sammanhang, historiska värden mm. Det är vardagsmiljöerna som ger det övergripande intrycket av en bygd.

Vid nybyggnad ska eftersträvas förtätning i befintliga byar och tätorter. Det bör ske genom att bygga vidare på den befintliga strukturen, dock utan att förstöra karaktär och bybild. Att ha kvar och lyfta fram den genuina, särpräglade byggnadskulturen är viktigt. Även fritidsbebyggelse och turismläggningar kan placeras med anslutning till befintliga byar. Detta skulle gynna både landskapsbildningen och kommunekonomin och öka underlaget för offentlig och kommersiell service.



8. Naakajärvi - kort fakta



Särskild hänsyn

- Området ligger i anslutning till ekopark.
- Höga naturvärden i omgivande områden.

Uppfyllda kriterier för LIS

- Att möta den efterfrågan som finns i området är en viktig utvecklingsfråga för kommunen.

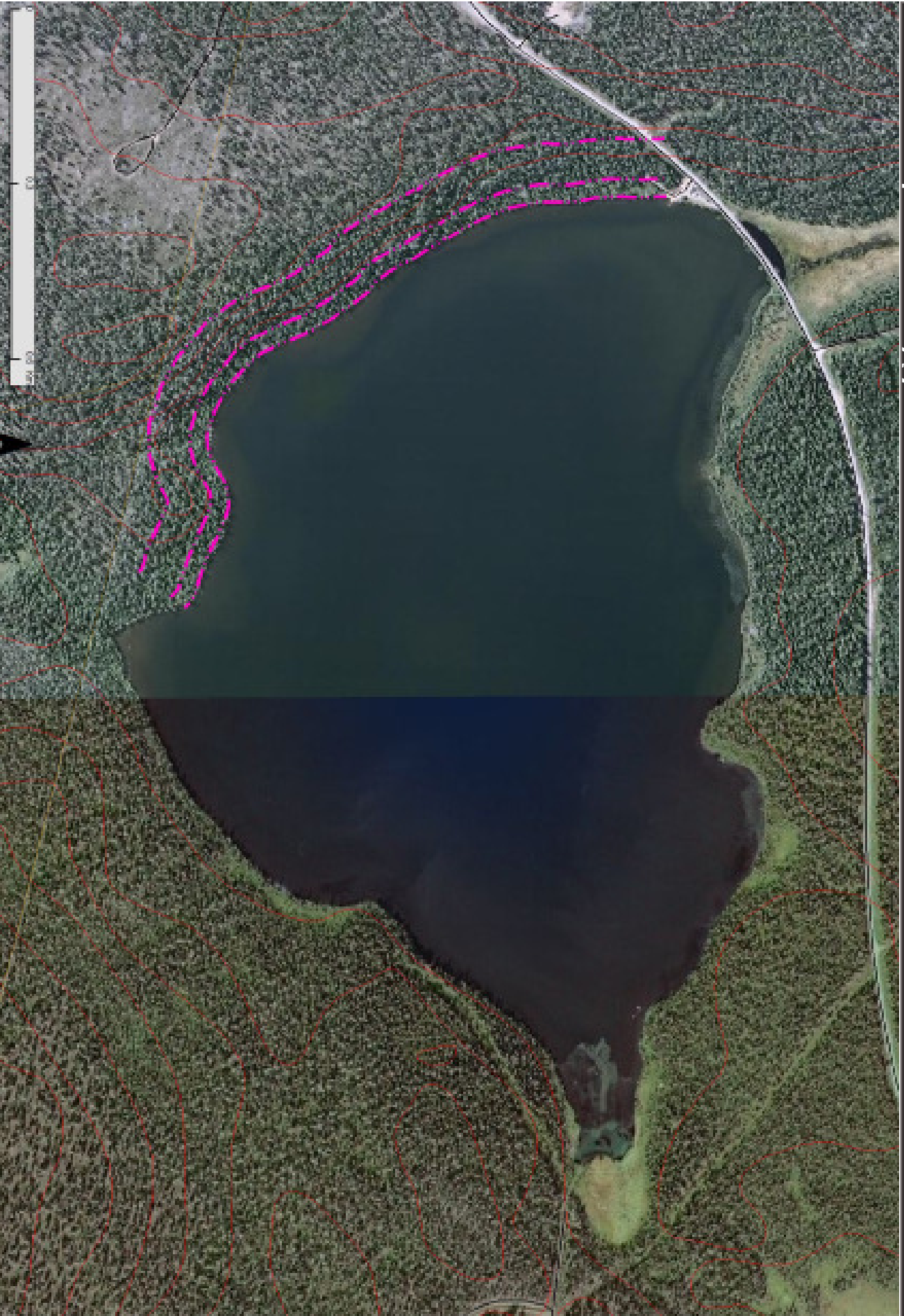
Övrigt

Naakajärvi är en mycket populär fiskesjö som lockar till sig långväga besökare. Omgivningarna har en mycket stor potential för vildmarksturism.

Dokumenterade värden

- Lainio-, Muonio- och Torne älv och tillrinnande bäckar ingår i Torne och Kalix älvsystem som är ett Natura 2000-område.
- Föreslagna LIS-områden ligger inom utpekade områden av riksintresse för rennäringen.
- I området finns två fornlämningar.

8. Naakajärvi - Flygbildskarta



8. Naakajärvi

FÖRUTSÄTTNINGAR

Bakgrund

Naakajärvi ligger inom pendlingsavstånd till gruvetableringen, ungefär 5,3 mil till Kaunisvaara. Området ligger i nordvästra delen av kommunen vid och i närheten av Lainio älv. Naakajärvi ligger cirka sju mil norr om Keräntöjärvi.

Naakajärvi är en mycket populär fiskesjö som lockar till sig långväga besökare. Omgivningarna har en mycket stor potential för vildmarksturism. Naakajärvi sjö är vida känd för sitt högklassiga fiske. Många rekordnoteringar har gjorts här. I sjön finns naturligt lekande harr, abborre och lake samt inplanterad röding och öring. Kärentöjärvi fiskevårdsområde säljer fiskekort och hyr även ut enklare stugor med tillgång till bastu.

Höga naturvärden i omgivande områden och området ligger i anslutning till ekopark Naakajärvi som har ett omväxlande landskap med höga naturvärden. I Naakajärvi Ekopark finns brandpåverkade tallnatskogar, djupa raviner med dramatiska bergsluttningar och bördiga, orörda granskogar. Vidsträckta myrmarker, skogsbäckar och fiskrika sjöar finns också i området. I området finns även en gammal smugglarstig och ett sameviste med anor från 1700-talet. Ekopark Naakajärvi, är en av Sveaskogs 36 ekoparker. Varje ekopark utgörs av stora landskap där ekologin går före ekonomin.

En ekopark kan ses som ett komplement till andra sorters skydd av skog och mark och som består av ett större sammanhängande skogslandskap med

höga naturvärden och naturvårdsambitioner. En ekopark är minst 1 000 hektar stor och minst hälften av den produktiva skogsmarken används som naturvårdsareal. I ekoparkerna styr de ekologiska värdena över de ekonomiska.

Infrastruktur

Sjön ligger vid landsvägen och parkeringsmöjligheter finns vid brygga och grillstugan. Ett mycket lättillgängligt område.

Kommunalt vatten- och avloppsnät

I området finns inte kommunalt vatten- eller avloppsnät.

Enskilda avlopp

Om det kommunala avloppsnätet finns inom rimligt avstånd bör man alltid i första hand ansluta sig till detta.

I de områden som saknar kommunalt avlopp måste fastighetsägaren ordna en enskild avloppsanläggning eller vara del i en gemensam avloppsanläggning tillsammans med sina grannfastigheter. Kravet enligt gällande lagstiftning är längre gående rening än slamavskiljning. Enligt Naturvårdsverkets allmänna råd skall en rening av avloppsvattnet uppnås med avseende på miljöskydd på minst 90 % av BOD7 och 70 % av fosfor. Vid känsliga vattendrag som exempelvis sjöar med övergödningssproblem kan högre krav ställas. Avstånd till ytvatten eller dike skall normalt vara 10-30 meter från en avloppsanläggning.



8. Naakajärvi

Beroende på vilken typ av jordmaterial det är på platsen kan fastighetsägaren välja mellan olika typer av avloppsanläggningar. De vanligaste är infiltration, markbädd, minireningsverk och sluten tank. Utöver dessa finns även anläggningar där man samlar upp urin och fekalier för att kunna använda detta som en resurs i form av gödsel. Infiltrationsanläggningar går inte att anlägga på alla platser då de kräver en viss typ av mark. Fastighetsägaren måste genom jordprov skaffa sig kännedom om markens genomsläpplighet så att den varken är för tät för att möjliggöra infiltration eller för grovkorning så att tillräcklig rening inte uppnås. Moränmarker är ofta lämpliga för infiltration men jordprov behövs för att se hur bra infiltrationskapaciteten är och därmed kunna dimensionera anläggningen rätt. Moränmarker innehåller olika mängder av silt, sand och grus vilket avgör deras lämplighet för infiltration.

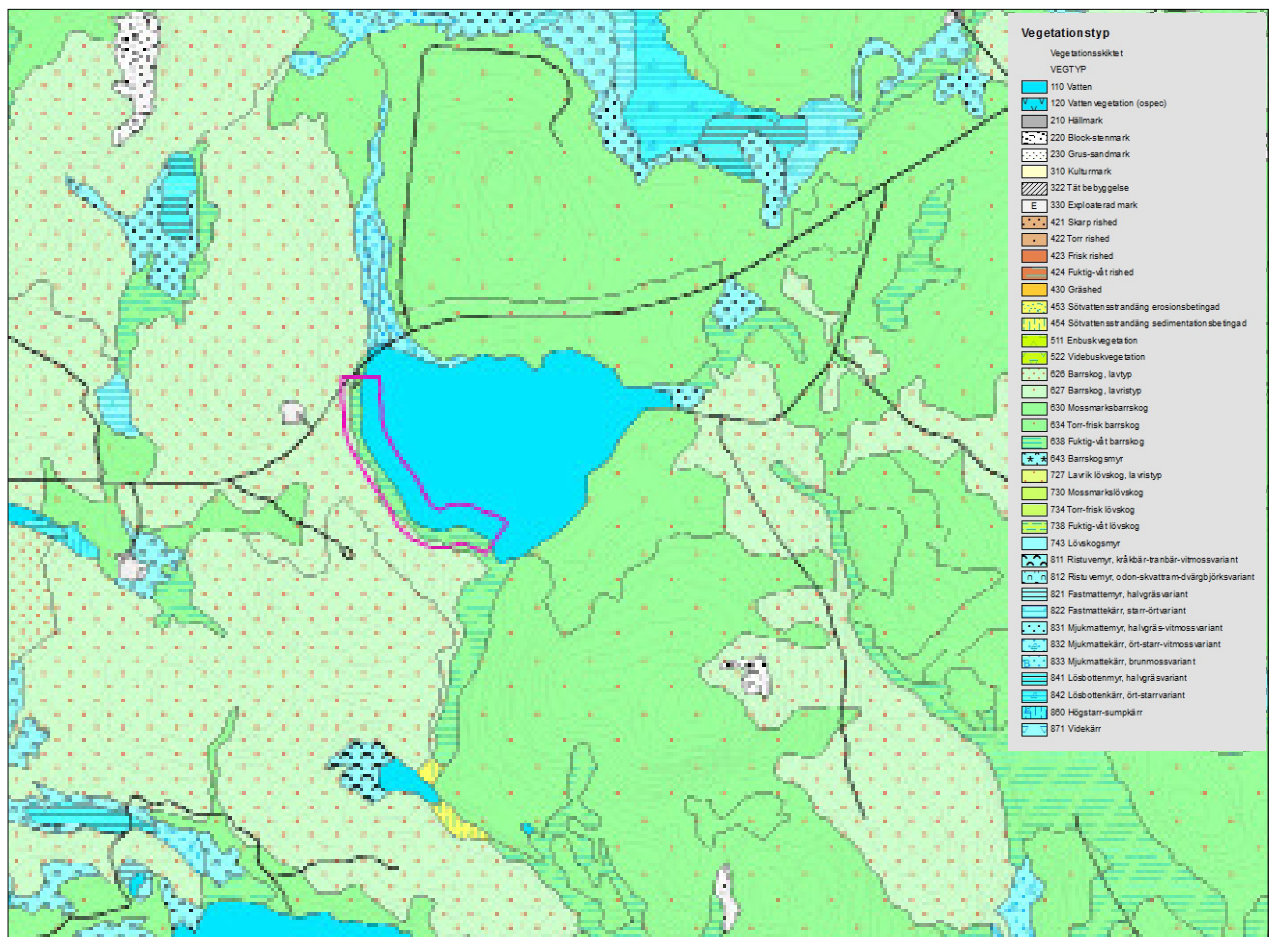
Övriga avloppsanläggningar är inte beroende av typen av mark annat än om det finns mycket berg som kommer fram i dagen eller ligger ytligt. Närhet till och placering av vattentäkter på den egna fastigheten och hos grannar bestämmer lämplig plats för anläggningen. Vilken avloppsanläggning som valts och jordmaterialet på plats bestämmer vilka skyddsavstånd som behövs till vattentäkter.

Täta jordar innebär att korta skyddsavstånd är tillräckligt och grova jordar att längre skyddsavstånd krävs. Siltig morän är exempel på täta jordar och grusig morän exempel på grova jordar. Typen av vattentäkt är också relevant, en grävd brunn är exempelvis känsligare än en borrhälsbrunn.

Grundvattennivån i marken och hur hög den är vid de högsta vattenflödena påverkar också möjligheterna till att anlägga en avloppsanläggning. För att en infiltration skall kunna anläggas krävs ett minsta vertikalt skyddsavstånd på 1 meter mellan infiltrationsyta och grundvattenyta. Även övriga anläggningar är beroende av att ligga ovanför grundvattenytan för att fungera som avsett.

Landskapsbild

Närmast stranden består skogen av fuktig/våt barrskog men övergår till en lavristyp en bit ovanför stranden. I området finns brygga, grillstuga och några mindre stugor.



8. Naakajärvi

DOKUMENTERADE VÄRDEN

Rennäring

Koncessionsrenskötsel är en unik form av renskötsel som endast utövas i denna del av landet. För att få tillstånd att bedriva renskötsel krävs tillstånd från Länsstyrelsen. Det primära villkoret är att den sökande är renskötselberättigad enligt rennäringslagen det vill säga är av samisk börd. Koncessionen lämnas för en viss tid och innebär att koncessionshavaren har rätt att inneha egna rennar samt ta hand om skötselrennar från markägare till jordbruksfastigheterna i byarna. Samernas rätt till nyttjande av land och vatten grundar sig till urminneshävd och är skyddad genom grundlagen.

Riksintresse för rennäringsområdet innebär att mark- och vattenområden som har betydelse för rennäringsområdet ska så långt som möjligt skyddas mot åtgärder som påtagligt kan försvåra rennäringsområdets bedrivande. Dessa områden är flyttleder mellan olika betesområden, rastbeten och svåra passager. Pajala kommun anser att det är av stor vikt att koncessionsrenskötsel lever vidare i kommunen. Kommunen anser att rennäringsområdet har ett högt kulturvärde samtidigt som en genuin och levande rennäring har en stor turistisk potential.

Föreslaget LIS-område ligger helt inom ett område av riksintresse för rennäringsområdet. Sjön ligger vid en av renarnas flyttleder och vid ett kärnområde med förvinterbete. Vinterbetet avgör hjordens storlek och ska särskilt beaktas. Betet sker i torra tallskogsmarker.

Natura 2000

Muonio- och Torne älv och tillrinnande bäckar ingår i Torne och Kalix älvssystem som är ett Natura 2000-område.

Nyckelbiotop

Området gränsar till en nyckelbiotop. Nyckelbiotoper är skogsområden med mycket höga naturvärden. Dessa skogar har egenskaper som gör att de har en nyckelroll för skogens missgynnade och hotade djur och växter.

Fornlämningar

Fasta fornlämningar är skyddade enligt lag om kulturminnen. Fasta fornlämningar är lämningar efter människors verksamhet under forna tider, som har tillkommit genom äldre tiders bruk och

som är varaktigt övergivna i oftast minst 100 år. Det är förbudet att utan tillstånd från länsstyrelsen rubba, ta bort, gräva ut eller genom bebyggelse, plantering eller på annat sätt ändra eller skada en fast fornlämning. Lämningar yngre än 100 år från verksamheter som inte längre förekommer i dagens samhälle räknas som kulturlämningar exempelvis byggnader, tjärdalar, kolbottnar och även kyrkliga kulturmiljöer. Kulturlämningar skyddas av skogsvårdslagen.

Kring sjön finns lämningar av förvaringsanläggning, en anordning från främst historisk tid med förvaringsfunktion. Avser förvaring av livsmedel, redskap med mera och innefattar källargropar i anslutning till visten, utrymmen mellan stenar och under block, upphängningsanordningar, njallor (stolphål för), stensatta gropar, gropar med täckhällar eller kantställda hällar i väggarna.

I området finns även en tjärdal, bestående av en rund grop omgiven av vall med öppning för ränna. I övrigt finns en bevarad husgrund, 3,5x3,5 meter med en kallmurad spis i ena hörnet.

Friluftsliv

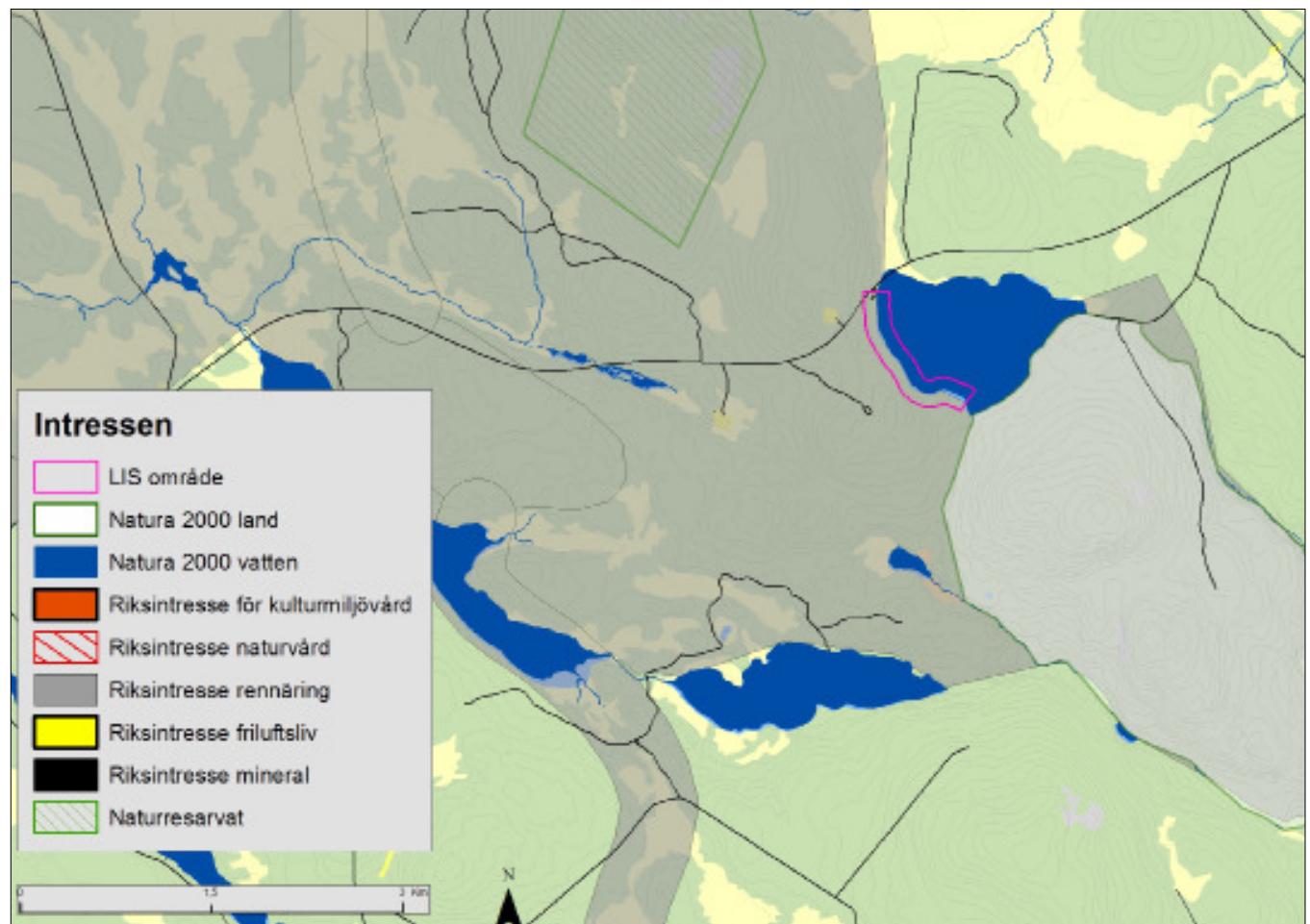
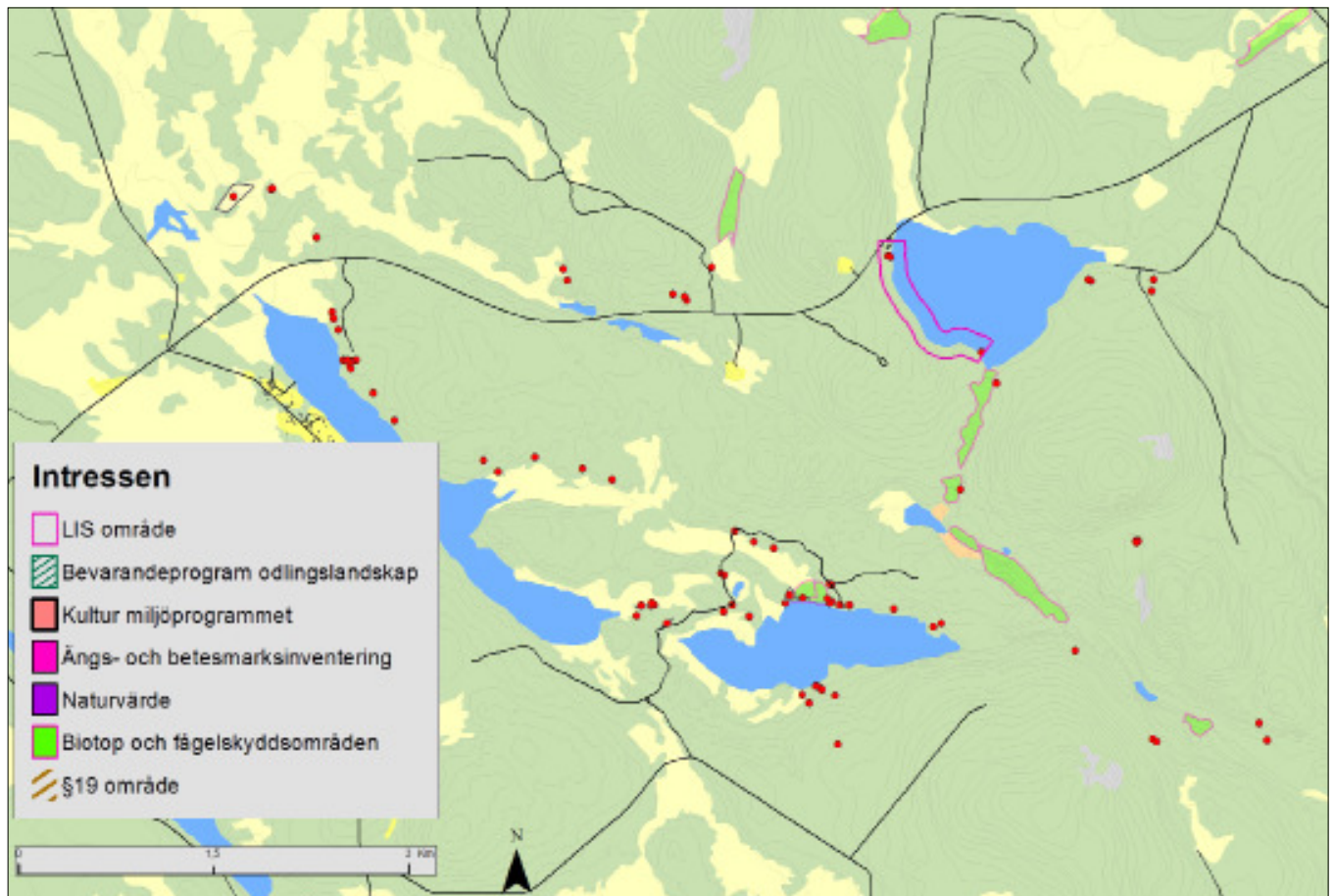
Området har ett högt naturvärde med Ekoparken i närheten och det högklassiska fisket i sjön.

Vattenkvalitet

Torneälv är huvudavrinningsområde för Naakajärvi sjö. Statusen för sjön bedömdes 2009 till att ha god ekologisk status och god kemisk ytvattenstatus undantaget kvicksilver och kvicksilverföreningar.

Bedömningen är att strandnära bebyggelse inte kommer att sänka den ekologiska eller kemiska statusen förutsatt att avloppslösningarna uppfyller Naturvårdsverkets allmänna råd NFS 2006:7 krav på rening. Beträffande näringsämnen föreligger ingen övergödningsproblematik.

8. Naakajärvi



8. Naakajärvi

RISKER

Översvämningsrisk

I området finns ingen risk för översvämning.

LANDSBYGDSUTVECKLING

Ett attraktivt strandnära område kan ge uppmuntra och ge möjligheter till en etablering av vildmarksturism.

SLUTSATSER

LIS-området ligger inom ett område utpekad som riksintresse för rennäringen. Eftersom området är begränsat i storlek påverkas inte rennäringen i någon större omfattning.

Ny bebyggelse ska ta hänsyn till de två kända fornlämningarna i området.

Området är mycket lämpligt för vildmarksturism och inte lämpligt för fritidshus eller permanentboende. Närheten till Ekoparken, fina fiskevatten och samtidigt närheten till vägen är faktorer som kan påverka en etablering i området.

Området kan anses ha höga allemansrättsliga värdena eftersom det finns en lättillgänglig brygga

och strand.

LIS-området är begränsat till ett mindre område för att inte påverka djur- och växtlivet i större omfattning. En skogsridå bevaras närmast strandlinjen för att ytterligare förstärka förutsättningarna för djur- och växtlivet.

För att säkerställa allmänhetens rätt till stranden ska en fri passage lämnas mellan strand och tomt. Passagen ska utformas på ett sätt som tydligt visar att allmänheten har rätt att vistas i strandområdet. Bredden på den fria passagen bestäms av förhållandena på platsen såsom landskapets karaktär och dess naturliga förutsättningar. Det kan till exempel göras med staket eller häckar eller genom att passagen utformas som ett natur- eller parkstråk.

Området består av skogsmark där vanligtvis passagen kan vara smalare men området närmast stranden är inte lämplig för bebyggelse. Den fria passagen bör därför vara minst 30 meter i området och anpassas efter markkvaliteteten. Den fria passagen kan med fördel till exempel utformas med spångar vilket också skyddar växt- och djurlivet och på så sätt även säkra allmänhetens tillgång till stranden.

Skogsmarken bör utformas så att den inte minskar attraktiviteten i området. Till exempel kan grupper av träd eller glest placerade träd bevaras utan att utsikten mot sjön försämras.

Sjön bör endast exploateras vid en sida för bevara attraktiviteten i området.

