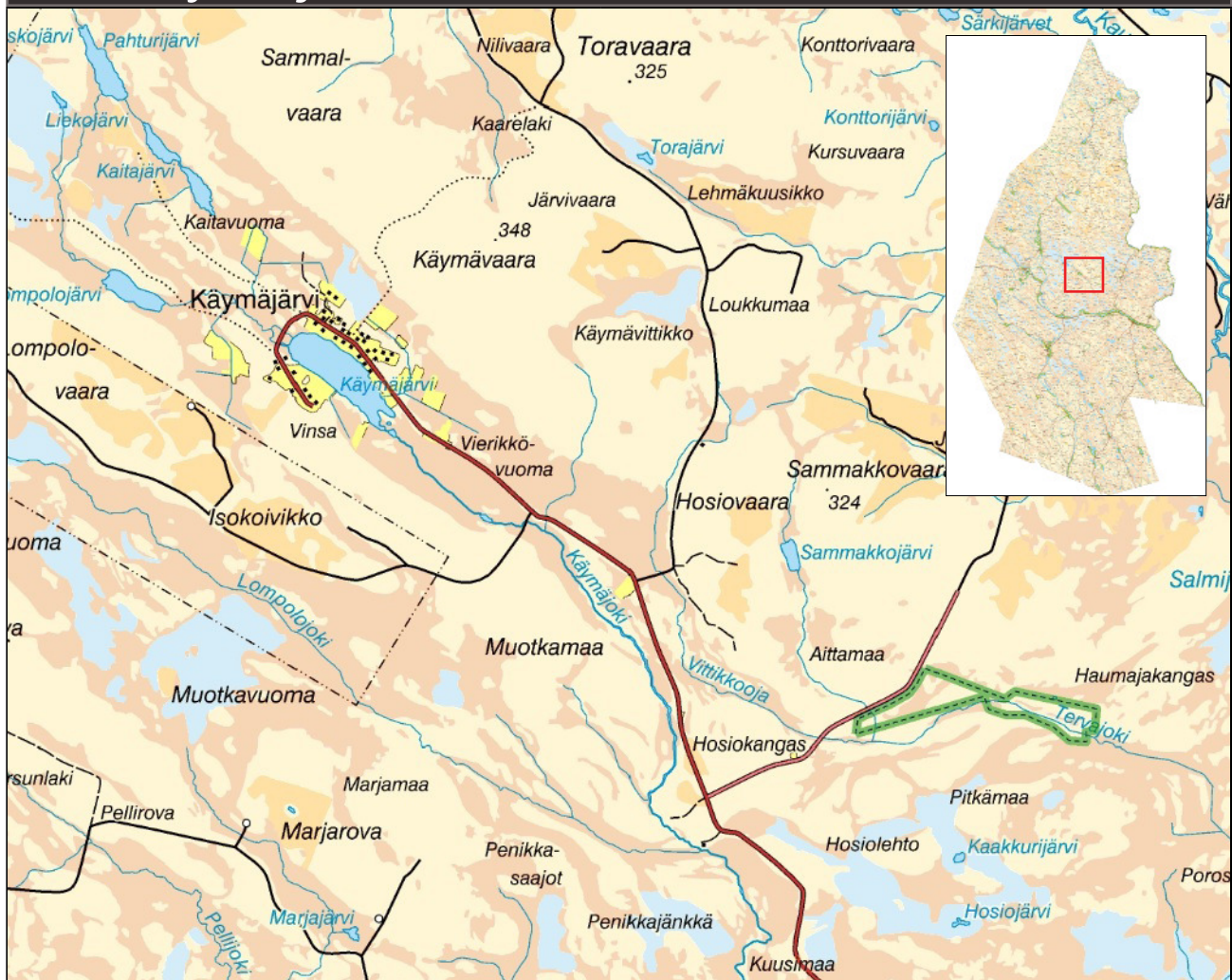


13. Käymäjärvi



Särskild hänsyn

- I närheten av Käymåjärvi går en flyttled för rennåringen till vår- och sommarbetesland. Det området är ett viktigt kalvningsland under våren och utgör Muonio samebys kraftcentrum under sommaren. LIS-området ligger vid sjöns stränder och sammanfaller till stor del inte med renområdet.
- Jordbruksmark bebyggs ej, byggande på ångsmark bör undvikas men om så är fallet ska en inventering avseende biologisk mångfald utföras.

Uppfyllda kriterier för LIS

- Området ligger inom pendlingsavstånd till gruvetableringen.
- En större befolkning kan förstärka byarna och skapa ett underlag för offentlig och kommersiell service. Kontakterna över gränsen är täta och båda länderna kan gynnas av en ökad befolkning.
- Turistnäringen i området gynnas av ökad befolkning och attraktiva boendelågen.
- Att möta den efterfrågan som finns i området är en viktig utvecklingsfråga för kommunen.

Övrigt

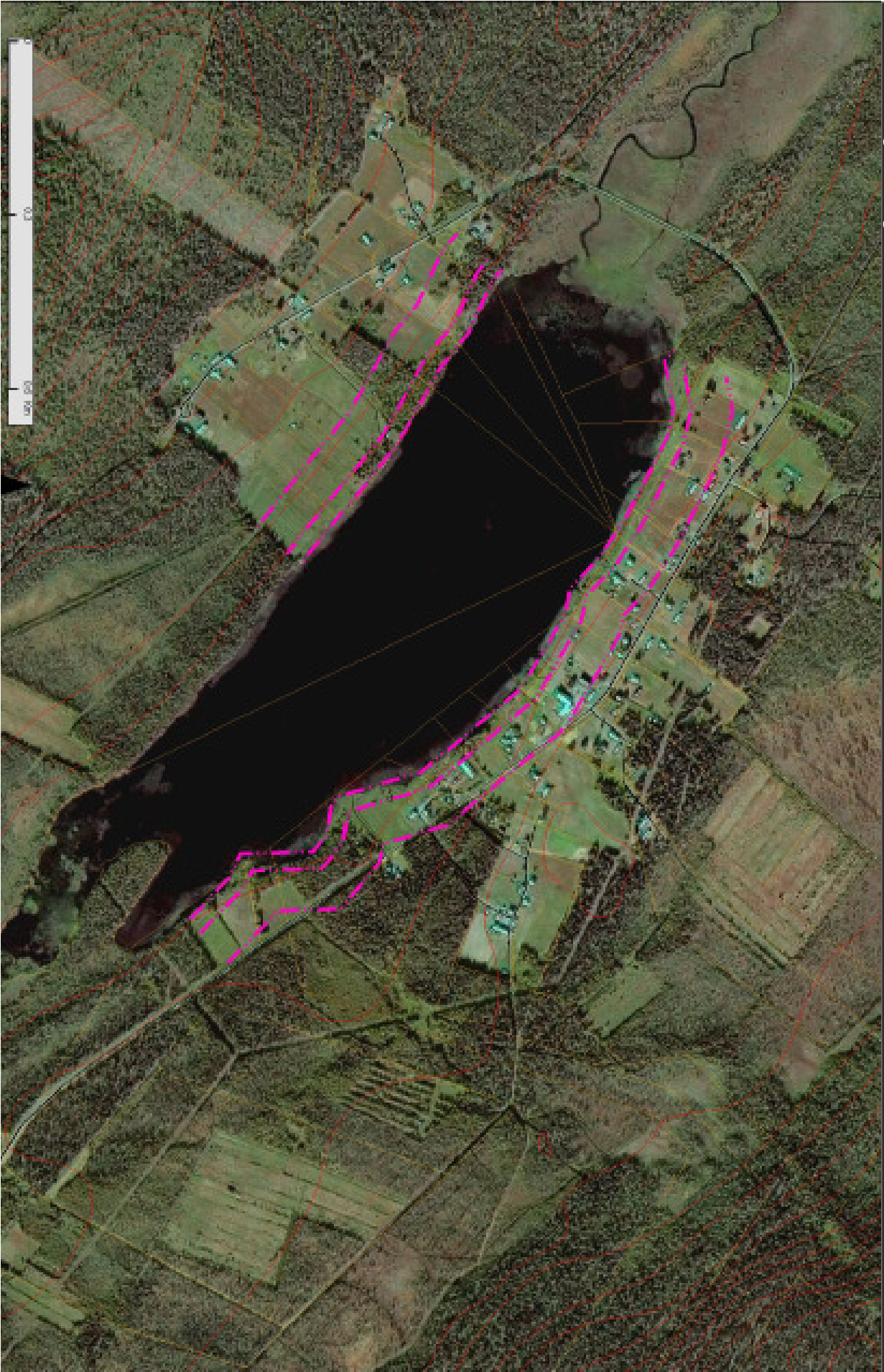
Bebyggelsen runt sjön är lokaliserad till strandångarna och är blandad med dels äldre jordbruksenheter med modern fritidsbebyggelse. I byn finns en handfull permanentboende och främst fritidsbebyggelse i ett plan.

Södra sidan av sjön har främst jordbruksbebyggelse med omgivande ångar.

Dokumenterade värden

- Muonio- och Torne ålv och tillrinnande bäckar ingår i Torne och Kalix ålvsystem som är ett Natura 2000-område.
- Föreslagna LIS-områden ligger inom ett område utpekats som riksintresse för rennåringen.

13. Käymäjärvi



13. Käymäjärvi

FÖRUTSÄTTNINGAR

Bakgrund

Käymäjärvi ligger 34 kilometer nordväst om Pajala centralort. Byn med 15 invånare (2010) anlades under 1800-talets första hälft. Bykärnan i Käymäjärvi ligger högt belägen på en udde där den övervägande delen av marken är jordbruksmark. Bebyggelsen ligger spridd på bergskanten och runt sjön.

Bebyggelsen är blandad men domineras av hus från 20-40-talet och med inslag av nyare fritidshus och mer traditionell bebyggelsestruktur med äldre gårdsbebyggelse och aittor. Odlingsmarkerna är belägna främst i strandnära lägen. I Käymäjärvi finns inget kommunalt V/A-nät.

Sjön ingår inte i Miljöövervakningsprogrammet.



Bebyggelse i Käymäjärvi Foto: Pajala kommun

Landskapsbild

Bebyggelsen runt sjön är lokaliserad till strandängarna och är blandad med dels äldre jordbruksenheter men även modern fritidsbebyggelse. I byn finns en handfull permanentboende och främst fritidsbebyggelse i ett plan.

Södra sidan av sjön har främst jordbruksebyggelse med omgivande ängar. Norra delen av LIS-området sluttar svagt ner mot sjön. Området består av gräsbevuxen åkermark. Ena kortsidan av sjön be-

står av en moränsluttning ner mot en bäck i området. I övrigt domineras området av skogsmark mestadels av bevuxen tall och björkskog.



Bebyggelse i Käymäjärvi

Foto: Pajala kommun

Infrastruktur

Vägnätet

Vägen till området kan behöva genomgå en förbättring om området förtätas.



Vägen till Käymärvi

Foto: Pajala kommun

Kommunalt vatten- och avloppsnät

I Käymäjärvi finns inget kommunalt vattenverk eller lokalt reningsverket.

Enskilda avlopp

Om det kommunala avloppsnätet finns inom rimligt avstånd bör man alltid i första hand ansluta sig till detta.

I de områden som saknar kommunalt avlopp måste fastighetsägaren ordna en enskild avloppsanläggning eller vara del i en gemensam avloppsanläggning tillsammans med sina grannfastighe-

13. Käymjärvi

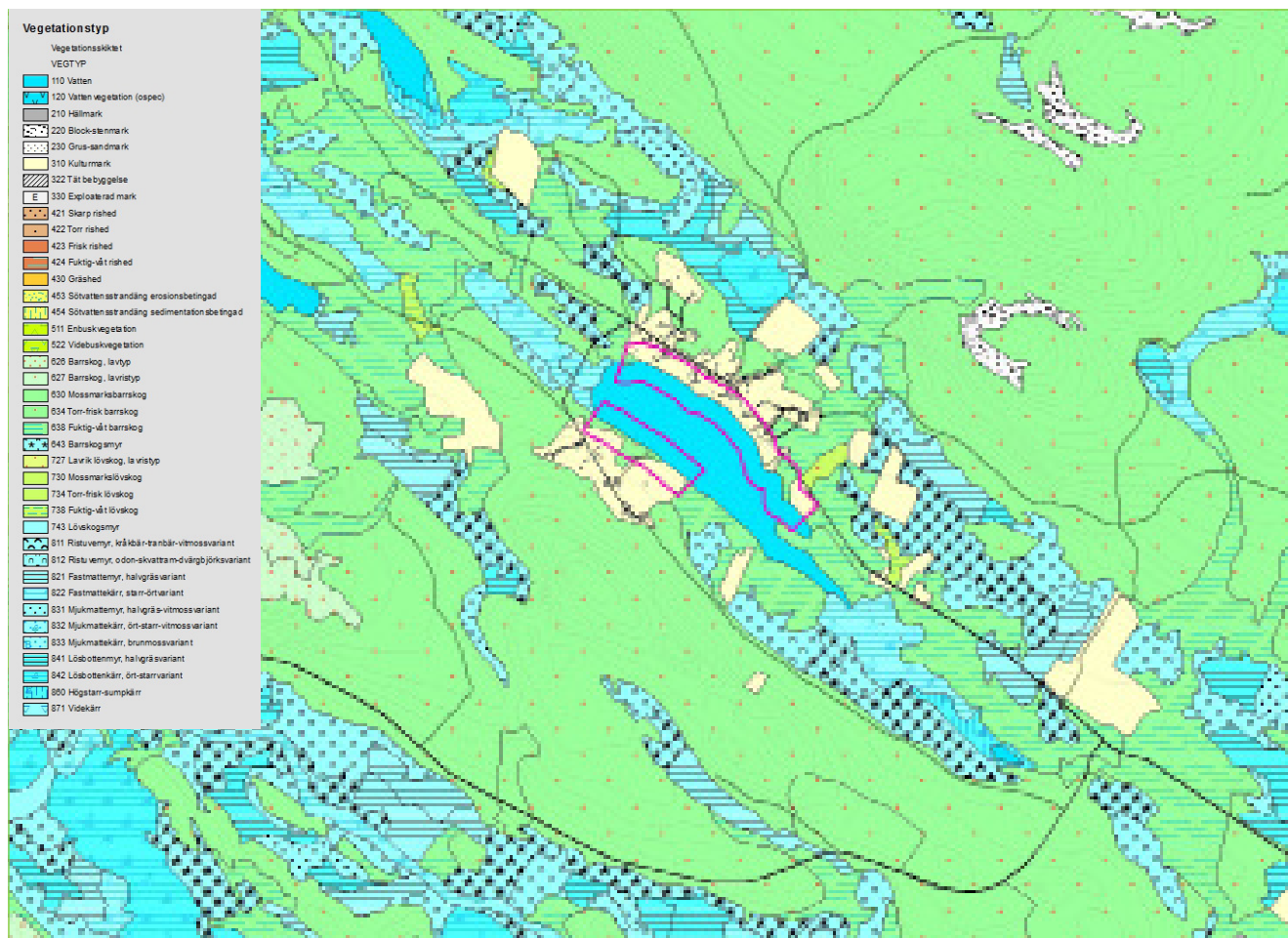
ter. Kravet enligt gällande lagstiftning är längre gående rening än slamavskiljning. Enligt Naturvårdsverkets allmänna råd skall en rening av avloppsvattnet uppnås med avseende på miljöskydd på minst 90 % av BOD7 och 70 % av fosfor. Vid känsliga vattendrag som exempelvis sjöar med övergödningssproblem kan högre krav ställas. Avstånd till ytvatten eller dike skall normalt vara 10-30 meter från en avloppsanläggning.

Beroende på vilken typ av jordmaterial det är på platsen kan fastighetsägaren välja mellan olika typer av avloppsanläggningar. De vanligaste är infiltration, markbädd, minireningsverk och sluten tank. Utöver dessa finns även anläggningar där man samlar upp urin och fekalier för att kunna använda detta som en resurs i form av gödsel. Infiltrationsanläggningar går inte att anlägga på alla platser då de kräver en viss typ av mark. Fastighetsägaren måste genom jordprov skaffa sig kännedom om markens genomsläpplighet så att den varken är för tät för att möjliggöra infiltration eller för grovkornig så att tillräcklig rening inte uppnås. Moränmarker är ofta lämpliga för infiltration men jordprov behövs för att se hur bra infiltrationskapaciteten är och därmed kunna dimensionera anläggningen rätt. Moränmarker innehåller

olika mängder av silt, sand och grus vilket avgör deras lämplighet för infiltration.

Övriga avloppsanläggningar är inte beroende av typen av mark annat än om det finns mycket berg som kommer fram i dagen eller ligger ytligt. Närhet till och placering av vattentäkter på den egna fastigheten och hos grannar bestämmer lämplig plats för anläggningen. Vilken avloppsanläggning som valts och jordmaterialet på plats bestämmer vilka skyddsavstånd som behövs till vattentäkter. Täta jordar innebär att korta skyddsavstånd är tillräckligt och grova jordar att längre skyddsavstånd krävs. Siltig morän är exempel på täta jordar och grusig morän exempel på grova jordar. Typen av vattentäkt är också relevant, en grävd brunn är exempelvis känsligare än en borrarad brunn.

Grundvattennivån i marken och hur hög den är vid de högsta vattenflödena påverkar också möjligheterna till att anlägga en avloppsanläggning. För att en infiltration skall kunna anläggas krävs ett minsta vertikalt skyddsavstånd på 1 meter mellan infiltrationsyta och grundvattenyta. Även övriga anläggningar är beroende av att ligga ovanför grundvattentytan för att fungera som avsett.



13. Käymäjärvi

DOKUMENTERADE VÄRDEN

Riksintresse, Natura 2000

Muonio- och Torne älv och tillrinnande bäckar ingår i Torne och Kalix älvsystem som är ett Natura 2000-område. Älven är av riksintresse för naturvård och för det rörliga friluftslivet.

Leder i området

Käymäjärvirundan

Strax utanför byn finns en 16 kilometer lång led som lämpar sig för motionscykling med mountainbike. Leden följer bland annat en skogsbilväg som är i bra skick och är mycket lätt att cykla. Vägen har några rejäla stigningar och går långa partier längs myrkanter. Leden går även genom kuperad terräng med en lång utförskörning med bitvis kraftig lutning.

Cykelled mellan Käymäjärvi och Kaunisvaara

En mycket bra och kuperad cykelled som går genom en omväxlande och vacker natur. Leden startar efter kolkovägen vid bron över Kolkojoki. Terrängen är mycket varierande och den totala sträckan är 17,6 km lång.

Rennäring

Koncessionsrenskötsel är en unik form av ren-

skötsel som endast utövas i denna del av landet. För att få tillstånd att bedriva renskötsel krävs tillstånd från Länsstyrelsen. Det primära villkoret är att den sökande är renskötselberättigad enligt rennäringslagen det vill säga är av samisk börd. Koncessionen lämnas för en viss tid och innebär att koncessionshavaren har rätt att inneha egna rennar samt ta hand om skötselrennar från markägare till jordbruksfastigheterna i byarna. Samernas rätt till nyttjande av land och vatten grundar sig till urminneshävd och är skyddad genom grundlagen.

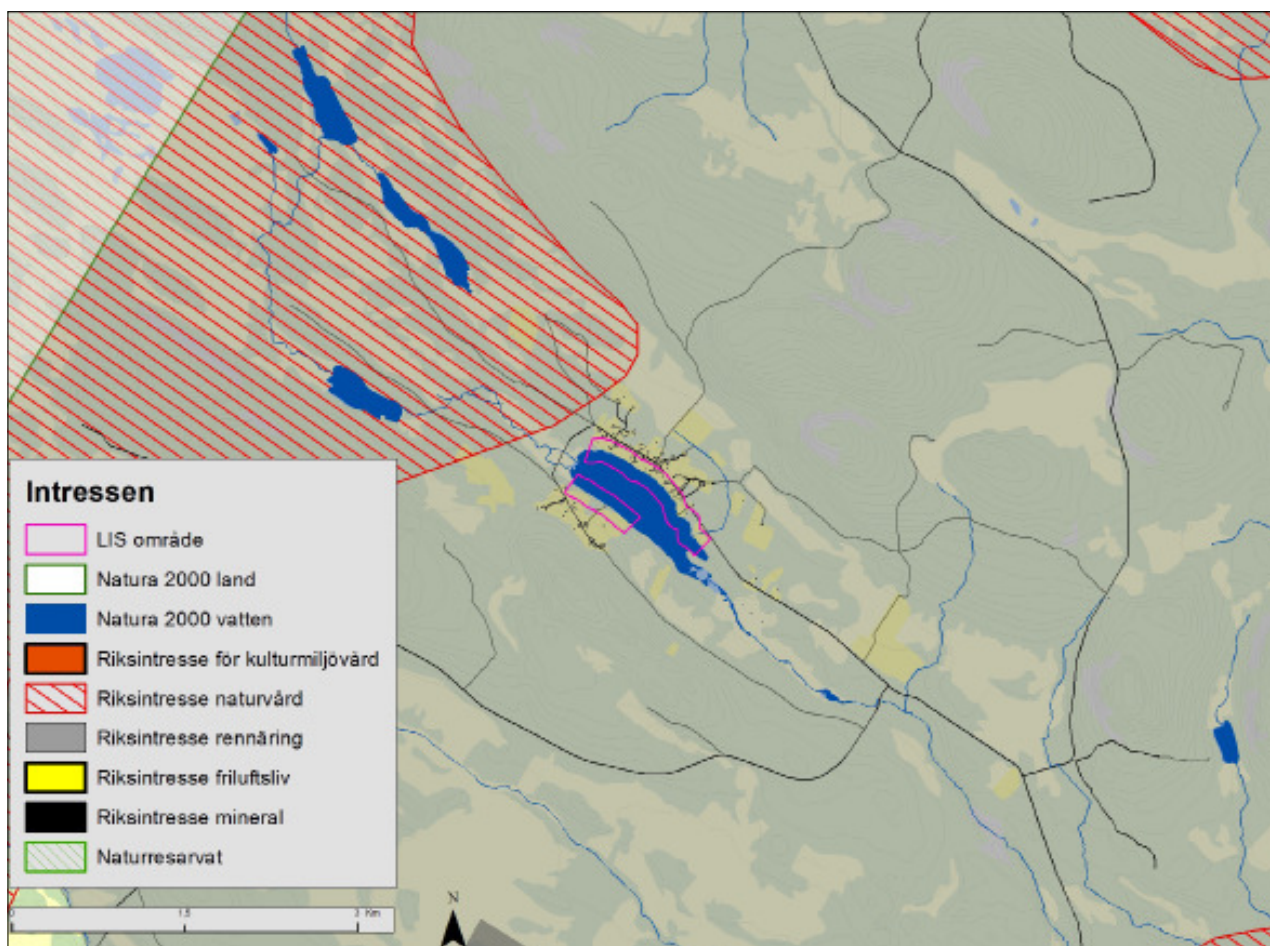
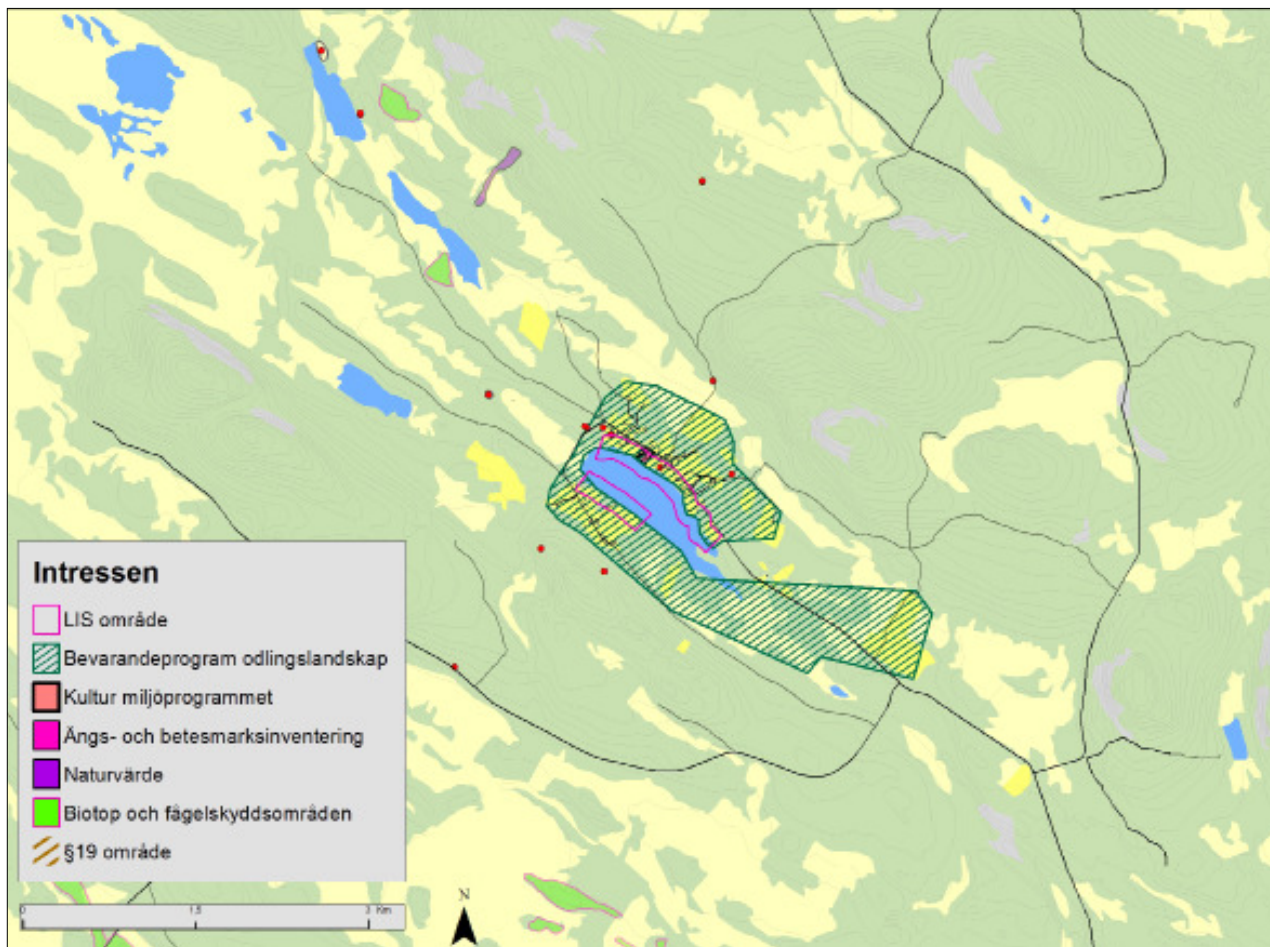
Riksintresse för rennäringsområdet innebär att mark- och vattenområden som har betydelse för rennäringsområdet ska så långt som möjligt skyddas mot åtgärder som påtagligt kan försvåra rennäringsområdets bedrivande. Dessa områden är flyttleder mellan olika betesområden, rastbeten och svåra passager. Pajala kommun anser att det är av stor vikt att koncessionsrenskötsel lever vidare i kommunen. Kommunen anser att rennäringsområdet har ett högt kulturvärde samtidigt som en genuin och levande rennäringsform har en stor turistisk potential.

I närheten av Käymäjärvi går en flyttled för rennäringsområdet till vår och sommarbetesland. Det området är ett viktigt kalvningsland under våren och utgör Muonio samebys kraftcentrum under sommaren. LIS-området ligger vid sjöns stränder och sammanfaller till stor del inte med rennäringsområdet.

Föreslagna LIS-områden ligger i området av riksintresse för rennäringsområdet. Kärnområdet "Käy-



13. Käymjärvi



13. Käymäjärvi

mäjärvi” av riksintresse i Muonio sameby. Området används under sommarhalvåret som vår-, sommarbetesland. Området är mycket intensivt kalvningsområde under våren. Sommarbetesmöjligheterna är mycket god tack vare stora frodiga myrar och örtrika barrskogar. Detta kärnområde är samebyns kraftcentrum under sommarhalvåret. Området ligger mellan samebyns södra gräns med Sattajärvi sameby i söder och Tervavuoma i norr samt mellan Kangos i väst och Arearova i öst.

Ny bebyggelse ska inte försvåra renarnas rörelse i deras kärnområde. Ny bebyggelse bör därför koncentreras kring den befintliga bebyggelsen som ligger kring sjön Käymäjärvi.

Jordbruksmark

Fram till andra världskriget hade jordbruket utvecklats till kommunens huvudnäring. Odlingsmarkerna koncentrerades vid vatten; älvar, sjöar och bördiga sedimentmarker. I och med att den fasta bosättningen ökade i området så ökade så småningom också lantbruket och framför allt boskaphållning.

Den bördiga jorden på älvarnas stränder nyttjades till sädesodling och från de vida myrmarkerna och slättermyren skördades hö till kreaturen.



Käymäjärvi

Foto: Pajala kommun

Efter 1950-talet förändrades dock näringslivsstrukturen kraftigt och en stor del av ungdomarna på landsbygden flyttade in till städerna.

Från att jordbruket tidigare har varit en viktig näring i kommunen, har det i dag stora problem med höga investeringskostnader, dålig lönsamhet, ändrad lagstiftning med mera. 2009 finns endast ett fåtal gårdar kvar i kommunen.

Den kommunala målsättningen är att verka för att odlingsmarker i kommunen brukas för livsmedel-, foder- eller energiproduktion. Vid fysisk planering ska strävan vara att bevara odlingsmarken vid förändringar av bebyggelse, infrastruktur och anläggningar.

Fornfynd

Fasta fornlämningar är skyddade enligt lag om kulturminnen. Fasta fornlämningar är lämningar efter människors verksamhet under forna tider, som har tillkommit genom äldre tiders bruk och som är varaktigt övergivna i oftast minst 100 år.

Det är förbudet att utan tillstånd från länsstyrelsen rubba, ta bort, gräva ut eller genom bebyggelse, plantering eller på annat sätt ändra eller skada en fast fornlämning. Lämningar yngre än 100 år från verksamheter som inte längre förekommer i dagens samhälle räknas som kulturlämningar exempelvis byggnader, tjärdalar, kolbottnar och även kyrkliga kulturmiljöer. Kulturlämningar skyddas av skogsvårdslagen.

Söder om sjön finns en fornlämning i form av natursten, sandsten. På den tämligen lodräta södra sidan finns vittrade ytor i form av ”tecken”. Enligt tidigare anteckningar har stenen upptäckts och registrerats av en under 1600-talet berömd fornforskare, Johannes Hadorph. Han blev sedermera riksantikvarie. Andra storheter som besökt stenen är Maupertuis-expeditionen med Anders Celsius. Traditionen kring stenen handlar om huruvida tecknen är gjorda av människohand eller ej.

Invid detta området finns en grop som har kommit i samband med järnmalmsbrytning då malm kunde konstateras. I närheten finns en skrotstenshö, som ligger i brant slänt. En sommargrav, finns i botten av gruvhålet. Några entydiga spår efter begravningen kan inte skönjas, men kan komma fram vid noggrannare kontroll. Enligt en uppgift säger traditionen att gropen haft en funktion som sommargrav åt finländaren ”Järvi-Janne”, som insjuknade och dog i samband med utdikningar kring sjön Kaitajärvi. Järvi-Janne begravdes på sommaren och transporterades på hösten till Pa-

13. Käymäjärvi

jala. Gamla Pajalavägen ligger 100 meter nedanför graven.

I området på en igenväxande åkermark finns en fyndplats för skiffermejsel. Enligt tidigare anteckningar påträffades föremålet 1930. Föremålet är avgrönsvart skiffer, tveeggat delvis slipat.

Vid sjön finns även en fyndplats för fragment av nordbottniskt redskap. Föremålet är av grönsten och har en slipad eggyta.

I området finns ett fornfynd i form av en rund grop. Gropen ser inte ut att vara vare sig boplatsgrop eller täktgrop. En sommargrav kan inte helt uteslutas, även om inga traditionsuppgifter existerar. I närheten av gropen återfinns två tjärdalar.

Naturreservat

Från Käymäjärvi går en stig till Tervavuoma naturreservat som är känt för sitt rika fågelliv och består av ett vidsträckt myrområde med en mosaik av olika myrtyper, fastmarksholmar och sumpskogar. Tervavuoma är en typisk norrländsk strängmyr. Reservatet utgör den östra delen av det 26 000 hektar stora Ainettivuoma-Tervavuoma-Pellivuomakomplexet som med sin storlek och orördhet är unikt. Flera källor rinner fram på myren och bildar rostbrun järnockra, en järnhydroxid.

På de flesta av myrholmarna är skogen grandominerad men på vissa holmar är inslaget av tall större. Sumpskogar finns spridda inom hela reservatet och utgörs främst av blandskogar som domineras av gran och björk. Myren är en rik fågelmyr där sångsvanar, sädgäss och tranor häckar tillsammans med många vadare och sjöfåglar. Här finns också gott om föda för rovfåglar som exempelvis fiskguse, ormvråk, fjällvråk och stenfalk.

Ännu finns hässjestänger och rester av lador kvar på myren som minne av böndernas myrslätter fram till mitten av 1900-talet.

Naturreservat har i syfte att bevara biologisk mångfald, vårda och bevara värdefulla naturmiljöer eller tillgodose behov av områden för friluftslivet. Varje naturreservat har egna föreskrifter och dispens för åtgärder får endast ges om intrånget kompenseras i skälig utsträckning.

RISKER

Det finns inga risker för översvämningar, ras eller skred i området.



Käymäjärvi

Foto: Pajala kommun

13. Käymäjärvi



Käymäjärvi

Foto: Pajala kommun

13. Käymäjärvi

LANDSBYGDSUTVECKLING

Området ligger 35 kilometer från gruvområdet vilket är inom pendlingsavstånd till gruvnäringen. Vid en eventuell ny väg för malmtransporter och pendling kan avståndet kortas avsevärt.

Käymäjärvi ligger ungefär tre mil norrut från Pajala centralort. Området kan därför anses som en trolig bostadsort för arbetskraft till gruvan som vill ha en närhet till gruvområdet samtidigt ha en närhet till centralorten. Byn med sitt strandnära boende och möjligheter till djurhållning kan ses som attraktivt.

En större befolkning kan förstärka byarna och skapa ett underlag för offentlig och kommersiell service. Kontakterna över gränsen är täta och båda länderna kan gynnas av en ökad befolkning.

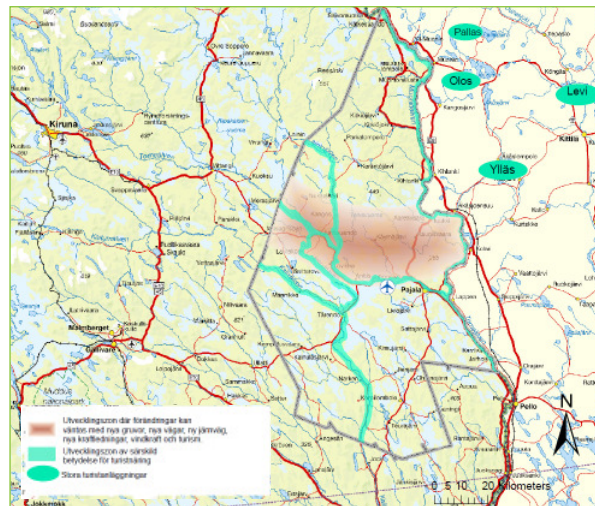
Käymäjärvi ligger inom den i ÖP:n utpekade utvecklingszonen som ligger i östvästlig riktning där mest förändringar väntas med nya gruvor, nya vägar, ny järnväg, nya kraftledningar, vindkraft. En annan viktig näring vars utveckling förväntas påverka kommunen är turist- och besöksnäringen. Där förväntas främst upplevelser i natur vara det som lockar, med fiske, jakt, kanoting, ridning, cykling, skoter, hundspann osv.

Pajala kommun ligger mellan två viktiga turistområden, Kiruna/ Jukkasjärvi/Riksgränsen i väster och de finska fjällen med de stora turistorterna Ylläs, Levi, Pallas och Olos i öster. Det gör att även turismen mellan dessa målpunkter kan förväntas utvecklas. Turistnäringen i området gynnas av ökad befolkning och attraktiva boendelägen.

Området ligger inom pendlingsavstånd till gruvetableringen. En förkortad väg för pendling och malmtransporter innebär att området blir om möjligt mer attraktivt för pendlare till gruvområdet i Kaunisvaara.

Ökade möjligheter till boende i attraktiv miljö bedöms kunna locka fler invånare till orten. Att möta den efterfrågan som finns i området är en viktig utvecklingsfråga för kommunen och en större befolkning kan förstärka byarna och skapa ett underlag för offentlig och kommersiell service.

Kommunen vill eftersträva en förtätning i befintliga byar och tätorter och det ska ske genom att bygga vidare på den befintliga strukturen dock utan att förstöra karaktär och bybild.



Utvecklingszonen från ÖP:n

Att ha kvar och lyfta fram den genuina, särpräglade byggnadskulturen är viktigt. Även fritidsbebyggelse och turismanläggningar kan placeras med anslutning till befintliga byar. Detta skulle gynna både landskapsbilden och kommunekonomin och öka underlaget för offentlig och kommersiell service.

Att möta den efterfrågan som finns i området är en viktig utvecklingsfråga för kommunen. En ökad befolkning kan förstärka byarna och skapa ett underlag för offentlig och kommersiell service som handel, kommunalt vatten/avlopp mm. Turistnäringen i dessa områden gynnas av attraktiva strandnära och attraktiva boendemiljöer. I Pajala finns dagligvarubutik, skola, barnomsorg, samt någon butik med specialvaror. Pajala har även restauranger, äldreboende.

SLUTSATSER

LIS-området ligger helt inom ett bevarandevärd odlingslandskap av klass 2 i bevarandeprogram för odlingslandskapet. Pajala kommun har valt att ta med byar som tidigare haft ett större befolkningsunderlag eftersom kommunen tror att hemvändare i större grad kommer att välja att flytta tillbaka till byar där de har en anknytning. Många av dessa byar har fram till 1950-talet varit beroende av skogs- och jordbruksnäringar och trots att det endast finns två aktiva jordbruk i kommunen är det en viktig del att värna om. Den utveckling som sker och det minskade behovet av jordbruksmark påverkar landskapsbilden negativt. En viss nybyggnation kan bidra till att hålla landskapet öppet och förhindra att stränderna förslyas och området hävdas. Kommunen kommer att tillämpa

13. Käymäjärvi

en försiktig exploatering med stor hänsyn till landskapsbild. Stor försiktighet skall gällas i området med skyddsvärt odlingslandskap.

Området gränsar till ett riksintresse för naturvård. Hänsyn skall tas till fornlämningarna i området.

Det finns ett befintligt vägnät i området som kan vid en förtätning behöva förbättras. Området består till viss del av odlingsmark. Stränderna i området är inte sankmark och det råder ingen översvämningsrisk eftersom stränderna är branta. Sträckan vid sjön är attraktiv och är naturskön miljö med bra förutsättningar för bebyggelse då markförhållanden i området är goda.

Bebyggelsen bör även placeras så allmänhetens tillgänglighet till och längs stränder inte påverkas. Hänsyn ska även tas till växt- och djurlivet. För etableringar krävs godkända avloppslösningar.

Under 1800-talet försvann många kringbyggda gårdar eftersom de gamla byarnas många små utspridda åkrar lades ihop till större och mer lättbrukade enheter. Detta innebar att många gårdar flyttades ut till sina nya marker där de sedan byggdes upp i glesare och modernare gårdsformer.

Tornedalen är idag ett av de få områden i Norden som fortfarande har ett flertal komplett bevarade fyrlängande gårdar och ett stort antal med tre gårdssidor bevarade. Det är dessa anläggningar och enskilda byggnader som utgör Pajala kommuns karaktärsbyggnader. Det är av stor vikt att de bevarade kringbyggda gårdarna får behålla sin placering och behålla sina byggnader. I planeringen skall dessa försöka skyddas. På kommunens hemsida och på Plan- och miljökontoret finns "Att bygga vidare på byggnadstraditionen i Tornedalen", en skrift om vad som är karaktäristiskt i den traditionella bebyggelsen.

Miljöer som tillkommit under 1920-50 talet till följd av statliga satsningar på jord- och skogsbruket för att öka befolkning i inlandet har även de stora kulturhistoriska, pedagogiska och upplevelsemässiga värden och bör skyddas på likvärdigt sätt.

Karaktärsfulla, harmoniska och begripliga miljöer uppfattas av många som attraktivt både för boende och besök. Pajala har många vackra byar och det är ett värde att vara rädd om. Det som kan hota miljöerna är antingen låg efterfrågan på boende, stor risk för förfall, eller hög efterfrågan på boende, stor risk att de unika värdena i bebyggelsen byggs bort.

Vid nybyggnad ska eftersträvas förtätning i befintliga byar och tätorter. Det bör ske genom att bygga

vidare på den befintliga strukturen, dock utan att förstöra karaktär och bybild. Att ha kvar och lyfta fram den genuina, särpräglade byggnadskulturen är viktigt. Även fritidsbebyggelse och turismanläggningar kan placeras med anslutning till befintliga byar. Detta skulle gynna både landskapsbild och kommunekonomin och öka underlaget för offentlig och kommersiell service.

För att säkerställa allmänhetens rätt till stranden ska en fri passage lämnas mellan strand och tomt. Passagen ska utformas på ett sätt som tydligt visar att allmänheten har rätt att vistas i strandområdet. Bredden på den fria passagen bestäms av förhållandena på platsen såsom landskapets karaktär och dess naturliga förutsättningar.

I ett öppet och flackt landskap kan smala passager upplevas som trånga och ge ett intryck av att det inte är möjligt att passera. Därför är det viktigt att privatiserande åtgärd inte får göras i detta område. För att bevara det öppna landskapet bör inte gränsen i detta fall tydliggöras av staket eller häckar.

Befintliga skogspartier vid stränderna ska bevaras i så stor utsträckning som möjligt för att bevara goda livsvillkor för djur- och växtlivet.

Området har lättillgängliga stränder och det finns inga branta eller smala passager. Detta medför att den fria passagen kan begränsas till 30 meter men detta är något som måste men bör anpassas utifrån markkvalitet och markförhållanden. Det ska finnas en fripassage som är tillgänglig och tydligt avgränsad från tomtplats. Stråk som ökar tillgängligheten bör bevaras och bryggor bör inte placeras vid varje fastighet utan planeras till en plats.

Stråk som ökar tillgängligheten bör bevaras och bryggor bör inte placeras vid varje fastighet utan planeras till en plats.



Käymäjärvi

Foto: Tomas Calla