

# 11. Kurkkio



## Särskild hänsyn

- På ön Lehtisaari finns en skyddad naturmiljö med ängs- och hagmark. Ett flertal sällsynta växtarter hittades i Kurkkio vid inventeringen 1982.
- Ny bebyggelse skall inte försvåra renarnas rörelse i deras kärnområde.
- Bebyggelse långs ut på niporna bör föregås av en stabilitetsberäkning.

## Uppfyllda kriterier för LIS

- Området ligger inom pendlingsavstånd till gruvetableringen.
- En ökad befolkning kan förtäta och förstärka byarna och skapa ett underlag för offentlig och kommersiell service i Junosuando.
- Turistnäringen i området gynnas av ökad befolkning och attraktiva boendelägen.
- Att möta den efterfrågan som finns i området är en viktig utvecklingsfråga för kommunen.

## Övrigt

Området Kurkkio ligger nära gränsen till Kiruna kommun. Bebyggelsen är främst gles fritidsbebyggelse med inslag av gårdar och fritidsbebyggelse på södra stranden. Norra stranden har ett fritidshusområde som passeras av väg 887. Marken består av sandig morän och grusiga områden.

Vägen till södra Kurkkio är dålig och slutar vid byn, varvid endast fritidsbebyggelse bör förekomma på den sidan. Stränderna är branta och där ovanför tar tallhedar vid. Kommunalt vatten eller avlopp finns ej.

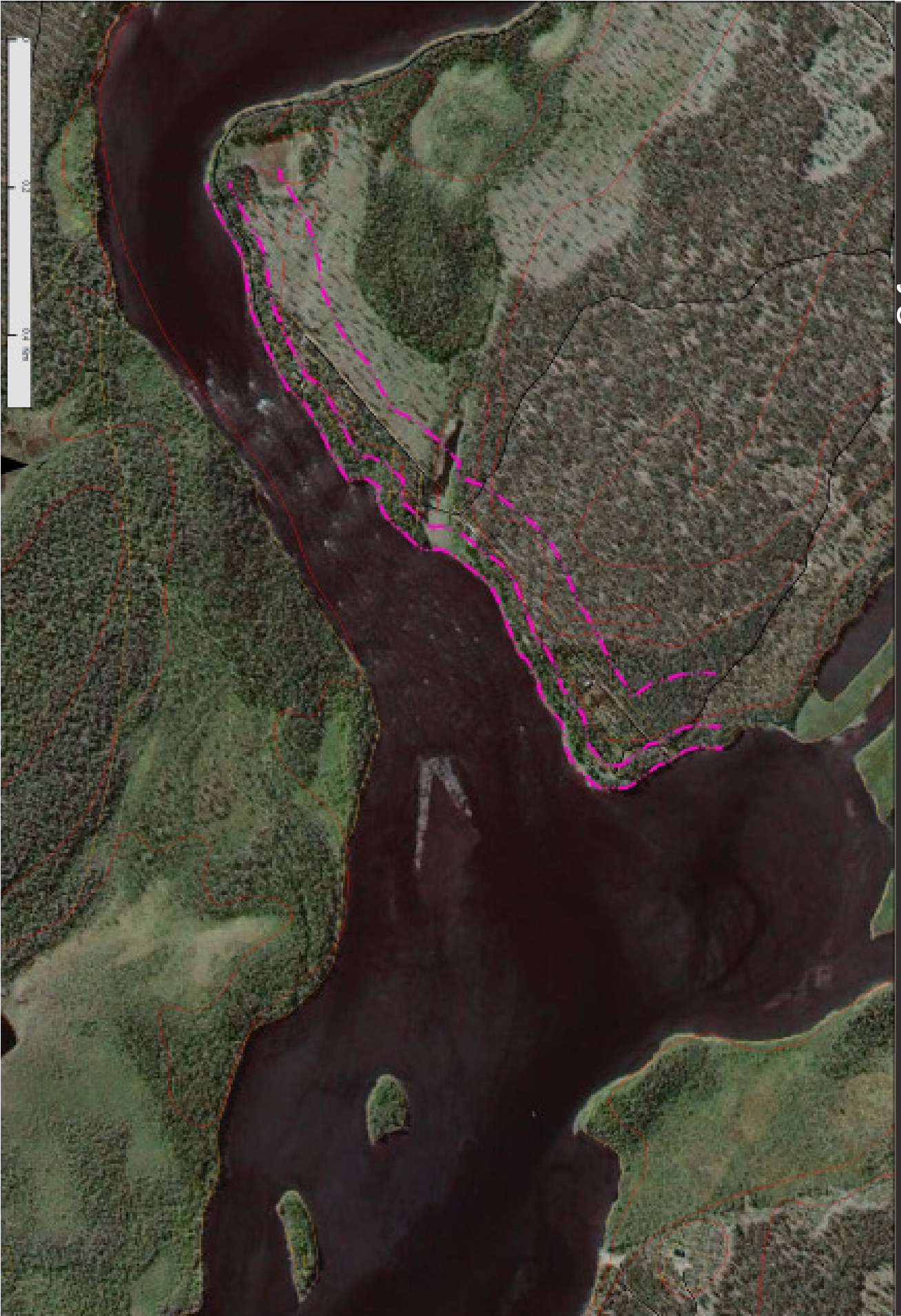
Området ingår i ett kärnområde för rennäringen och tillhör Gabnas sameby som hör till Kiruna kommun.

Området ligger i västra delen av kommunen och nära gränsen till Kiruna kommun.

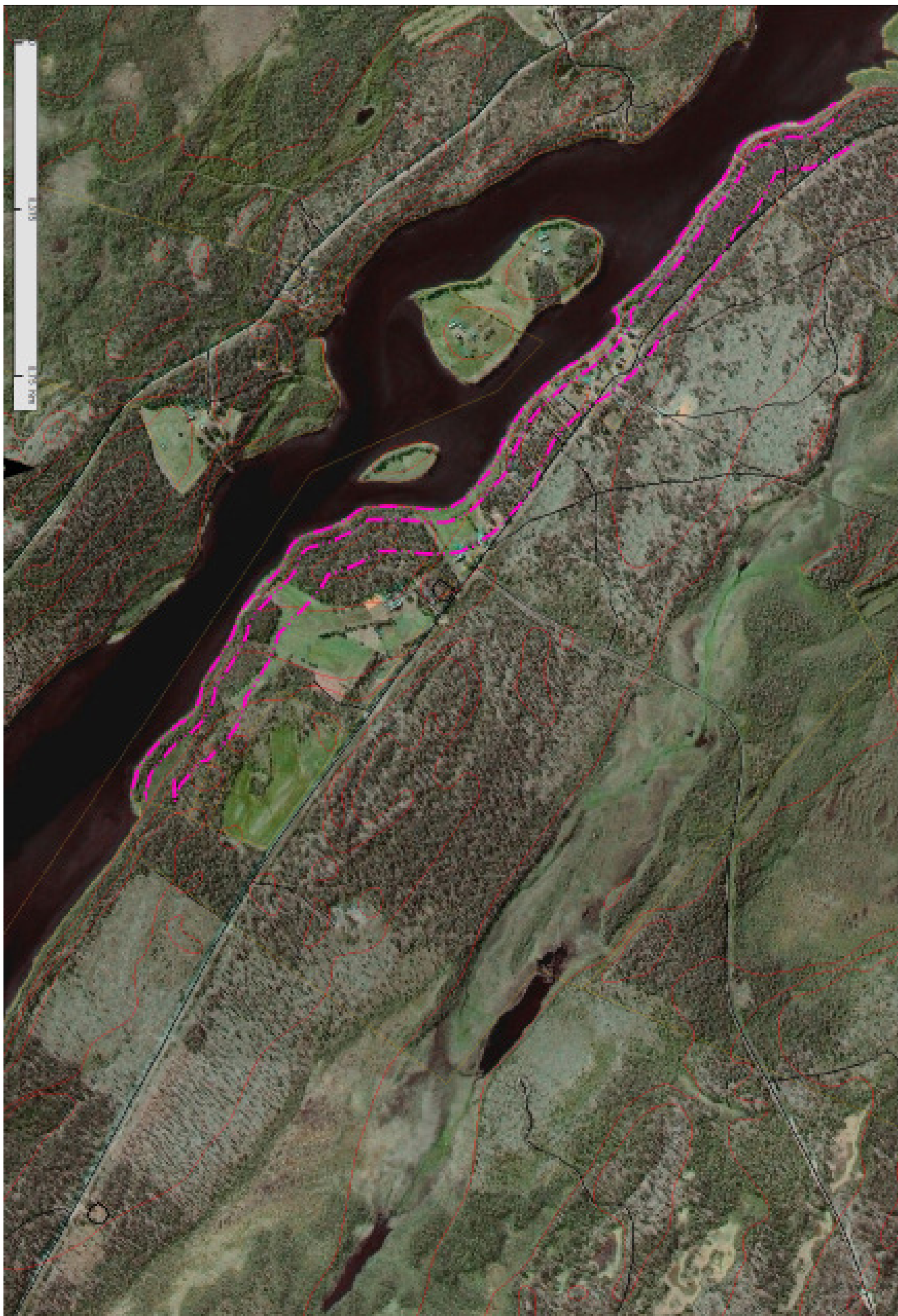
## Dokumenterade värden

- Muonio- och Torne älv och tillrinnande bäckar ingår i Torne och Kalix älvsystem som är ett Natura 2000-område.
- Älven är av riksintresse för naturvård och för det rörliga friluftslivet.
- Föreslagna LIS-områden berör till viss del områden av riksintresse för rennäringen.
- För "Järnets väg" i Kurkkio finns ett kulturmiljöprogram.
- På ön Lehtisaari finns en skyddad naturmiljö med ängs- och hagmark.

# 11. Kurkkio - flygbildskarta



## 11. Kurkkio - flygbildskarta



# 11. Kurkkio

## FÖRUTSÄTTNINGAR

### Bakgrund

Området ligger i västra delen av kommunen och nära gränsen till Kiruna kommun. Byn med 11 invånare (2010) är ungefär 200 år gammal.

1905 kom den första lärarinnan, till Kurkkio. Skolan var belägen på ön Kurkkionsaari och hade tio elever som undervisades både på finska och svenska, skolan flyttades senare till annan ö, Palo-saari. Fram till år 1940 med kortare avbrott kunde barnen gå skola i hembyn därefter fick barnen åka till skolan i Junosuando. Eftersom det inte fanns någon väg mellan byarna var barnen tvungna att bo i en så kallad arbetsstuga. Den första framkomliga bilvägen kom på 1950 talet. Folket i byn försörjde sig på traditionellt sätt, jakt, fiske, flottning och skogsarbete. En stor del av inkomsterna kom från tjärbränning. Den färdiga tjären fraktades till Haparanda med flotte. Förr bedrevs jordbruk på varje gård.

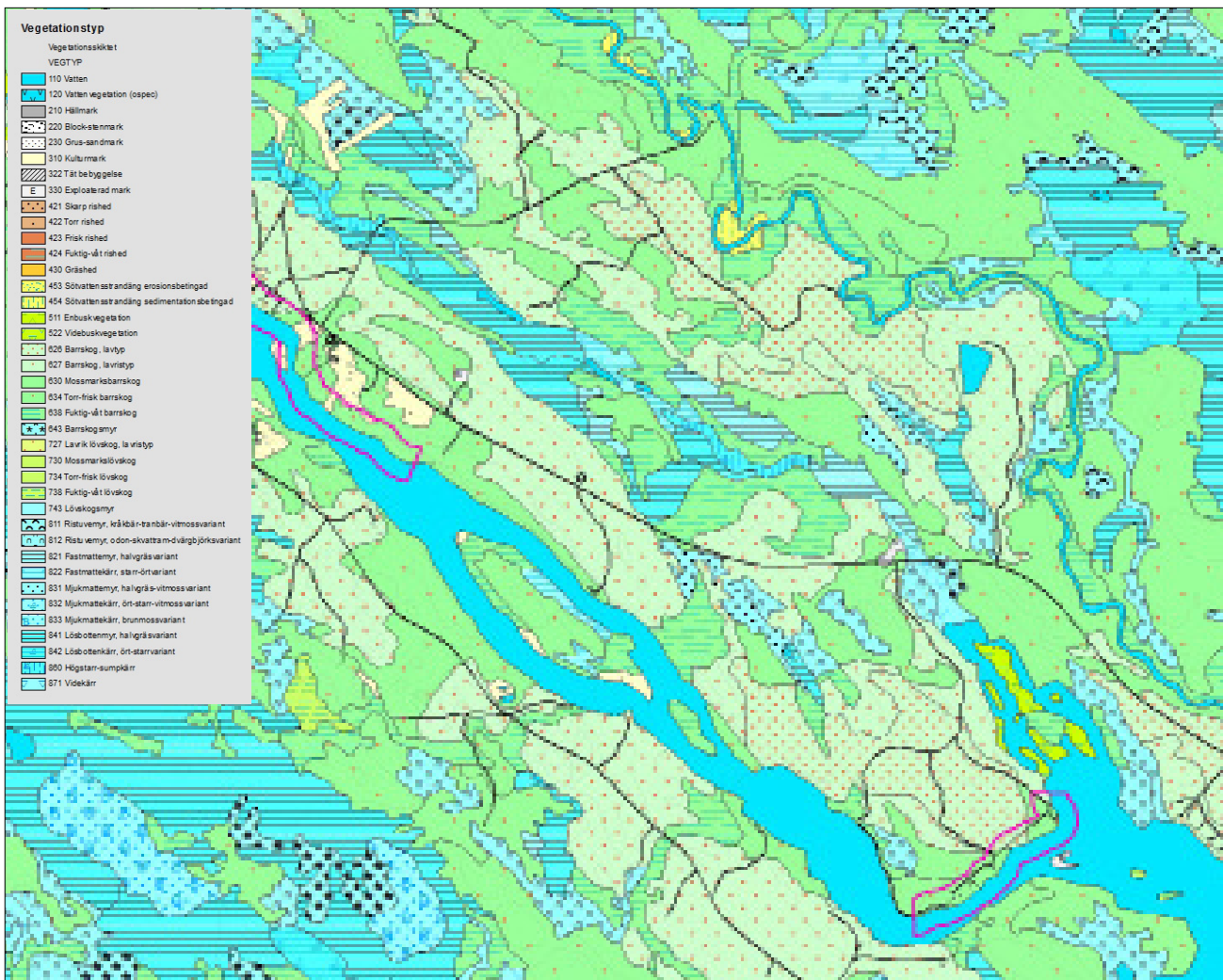
Religionen har tidigare haft en stor betydelse för byborna i Kurkkio. Laestadianismen hade ett starkt fäste här, liksom på de många andra orter i Tornedalen.

Vid Junosuando delar sig Torneälven och bildar Täreändö älv, Europas största bifurkationsälv. Torne älv är Norrbottens största älv, 520 km lång. Den har sitt källflöde i Torne träsk, avrinningsområdet är beläget i både Sverige och Finland. Största biflöden är Rautasälven, Vittängälven, Lainioälven och Muonioälven. Vid Junosuando förloras över hälften av vattenmängden till Kalixälven genom den s.k. bifurkationen Täreändö älv.

### Landskapsbild

Älvlandskapet utmed Torne- och Muonio älv är låglänt, flackt, öppet och storskaligt. Dalgångarna avgränsas av strandbrinkarna som sluttar svagt i de södra delarna och brantare i de övre norra delarna. Utefter älven och den parallella vägen ligger bebyggelsen i rad i så kallade strandradbyar.

Byn delas av Torneälv, även en av öarna är be-



# 11. Kurkkio

byggd. Bebyggelsen är främst gles fritidsbebyggelse med inslag av gårdar och fritidsbebyggelse på södra stranden. Norra stranden har ett fritidshusområde som passeras av väg 887. Marken består av sandig morän och grusiga områden. Stränderna är branta och där ovanför tar tallhedar vid.

## Växt- och djurliv

Torneälv utgör en viktig livsmiljö för fågellivet med sin funktion som flyttstråk med bo- och rastplatser för flyttfåglar.

## Infrastruktur

Vägen till södra Kurkkio är dålig och slutar vid byn, varvid endast fritidsbebyggelse bör förekomma på den sidan. Vägen kan behöva genomgå en förbättring om området förtätas.

## Kommunalt vatten- och avloppsnät

I Kurkkio finns inget kommunalt VA-nät.

## Enskilda avlopp

Om det kommunala avloppsnätet finns inom rimligt avstånd bör man alltid i första hand ansluta sig till detta.

I de områden som saknar kommunalt avlopp måste fastighetsägaren ordna en enskild avloppsanläggning eller vara del i en gemensam avloppsanläggning tillsammans med sina grannfastigheter. Kravet enligt gällande lagstiftning är längre gående rening än slamavskiljning. Enligt Naturvårdsverkets allmänna råd skall en rening av avloppsvattnet uppnås med avseende på miljöskydd på minst 90 % av BOD7 och 70 % av fosfor. Vid känsliga vattendrag som exempelvis sjöar med övergödningsproblem kan högre krav ställas. Avstånd till ytvatten eller dike skall normalt vara 10-30 meter från en avloppsanläggning.

Beroende på vilken typ av jordmaterial det är på platsen kan fastighetsägaren välja mellan olika typer av avloppsanläggningar. De vanligaste är infiltration, markbädd, minireningsverk och slutentank. Utöver dessa finns även anläggningar där man samlar upp urin och fekalier för att kunna använda detta som en resurs i form av gödsel. Infiltrationsanläggningar går inte att anlägga på alla platser då de kräver en viss typ av mark. Fastighetsägaren måste genom jordprov skaffa sig kännedom om markens genomsläpplighet så att den varken är för tät för att möjliggöra infiltration eller för grovkornig så att tillräcklig rening inte uppnås. Moränmarker är ofta lämpliga för infiltration men jordprov behövs för att se hur bra infiltra-

tionskapaciteten är och därmed kunna dimensionera anläggningen rätt. Moränmarker innehåller olika mängder av silt, sand och grus vilket avgör deras lämplighet för infiltration.

Övriga avloppsanläggningar är inte beroende av typen av mark annat än om det finns mycket berg som kommer fram i dagen eller ligger ytligt. Närhet till och placering av vattentäkter på den egna fastigheten och hos grannar bestämmer lämplig plats för anläggningen. Vilken avloppsanläggning som valts och jordmaterialet på plats bestämmer vilka skyddsavstånd som behövs till vattentäkter. Täta jordar innebär att korta skyddsavstånd är tillräckligt och grova jordar att längre skyddsavstånd krävs. Siltig morän är exempel på täta jordar och grusig morän exempel på grova jordar. Typen av vattentäkt är också relevant, en grävd brunn är exempelvis känsligare än en borrhullbrunn.

Grundvattennivån i marken och hur hög den är vid de högsta vattenflödena påverkar också möjligheterna till att anlägga en avloppsanläggning. För att en infiltration skall kunna anläggas krävs ett minsta vertikalt skyddsavstånd på 1 meter mellan infiltrationsyta och grundvattenyta. Även övriga anläggningar är beroende av att ligga ovanför grundvattenytan för att fungera som avsett.

## Friluftsliv

Torneälv har ett viktigt allmänt intresse ur det rörliga friluftslivets perspektiv. Kurkkio har speciellt goda förutsättningar för fiske. Kurkkio fiskevårdsförening bildades 1965 och föreningen har byggt fyra rastplatser, varav en är handikappanpassad.

## Vattenkvalitet

Statusen för Tornioälv bedömdes 2009 till att ha hög ekologisk status och god kemisk ytvattenstatus undantaget kvicksilver och kvicksilverföreningar.

Bedömningen är att strandnära bebyggelse inte kommer att sänka den ekologiska eller kemiska statusen förutsatt att avloppslösningarna uppfyller Naturvårdsverkets allmänna råd NFS 2006:7 krav på rening. Beträffande näringsämnen föreligger ingen övergödningsproblematik.

# 11. Kurkkio

## DOKUMENTERADE VÄRDEN

### *Riksintresse, Natura 2000*

Muonio- och Torne älv och tillrinnande bäckar ingår i Torne och Kalix älvsystem som är ett Natura 2000-område. Älven är av riksintresse för naturvård och för det rörliga friluftslivet.

### *Rennäring*

Koncessionsrenskötsel är en unik form av renskötsel som endast utövas i denna del av landet. För att få tillstånd att bedriva renskötsel krävs tillstånd från Länsstyrelsen. Det primära villkoret är att den sökande är renskötselberättigad enligt rennäringslagen det vill säga är av samisk börd. Koncessionen lämnas för en viss tid och innebär att koncessionshavaren har rätt att inneha egna rennar samt ta hand om skötselrennar från markägare till jordbruksfastigheterna i byarna. Samernas rätt till nyttjande av land och vatten grundar sig till urminneshävd och är skyddad genom grundlagen. Riksintresse för rennäringsen innebär att mark- och vattenområden som har betydelse för rennäringsen ska så långt som möjligt skyddas mot åtgärder som påtagligt kan försvåra rennäringsens bedrivande. Dessa områden är flyttleder mellan olika betesområden, rastbeten och svåra passager. Pajala kommun anser att det är av stor vikt att koncessionsrenskötsel lever vidare i kommunen. Kommunen anser att rennäringsen har ett högt kulturvärde samtidigt som en genuin och levande rennäringsen har en stor turistisk potential.

Området gränsar till ett kärnområde för rennäringsen som tillhör Gabnas sameby, Kiruna kommun.

Föreslagna LIS-områden berör till viss del områden av riksintresse för rennäringsen. Trivselland för rennäringsen vittangi sameby. Förvinterland (november-december) innebär att när snön och isen lagt sig på marken minskar grönbetet. Renarna samlas för skiljning till mindre grupper och slakt. Flyttningen till vinterlandet via flyttleder påbörjas.

Ny bebyggelse skall inte försvåra renarnas rörelse i deras kärnområde.

### *Vandringsled*

”Järnets väg” Sträcker sig från Masugnsbyn via Kurkkio till Juopakoski vid Torne älv. På brukstiden under 1600 - 1700 talen fraktades tackjärn från Masugnsbyn till Juopakoski med ren och ackja. Därifrån transporterades järnet vidare med forsbåt söderut längs älven till Kengis Bruk, beläget cirka

tre kilometer söder om Pajala centralort. Kulturstigen Järnets väg följer den väg som ett minne om en svunnen järnbruksepok, som haft stor betydelse för Tornedalen. Längs vandringsleden finns det informationstavlor, rastplatser och utetoaletter.

### *Ängs- och hagmarksområde*

På ön Lehtisaari finns en skyddad naturmiljö med ängs- och hagmark. Ett flertal sällsynta växtarter hittades i Kurkkio vid inventeringen 1982.

### *Nyckelbiotop*

I området finns en nyckelbiotop. Området är två hektar stort och består till 90 % av gammal grov granskog. Nyckelbiotoper är skogsområden med mycket höga naturvärden. Dessa områden har egenskaper som gör att de är viktiga för att hotade eller missgynnade arter i skogen ska ha möjlighet att överleva. Det finns inget automatiskt skydd för nyckelbiotoper. Att identifiera och avgränsa nyckelbiotoper innebär alltså inte att området skall hanteras på ett visst bestämt sätt.

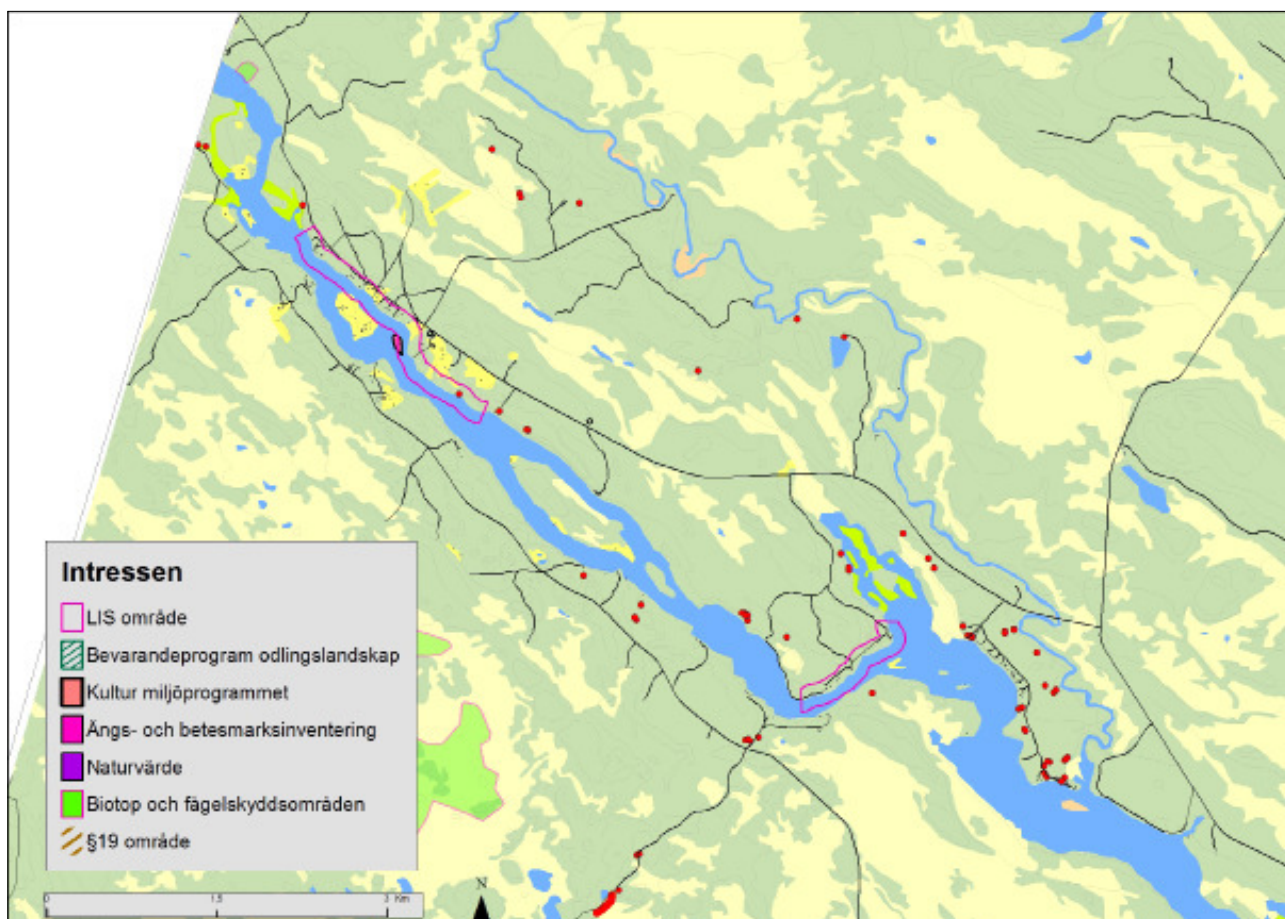
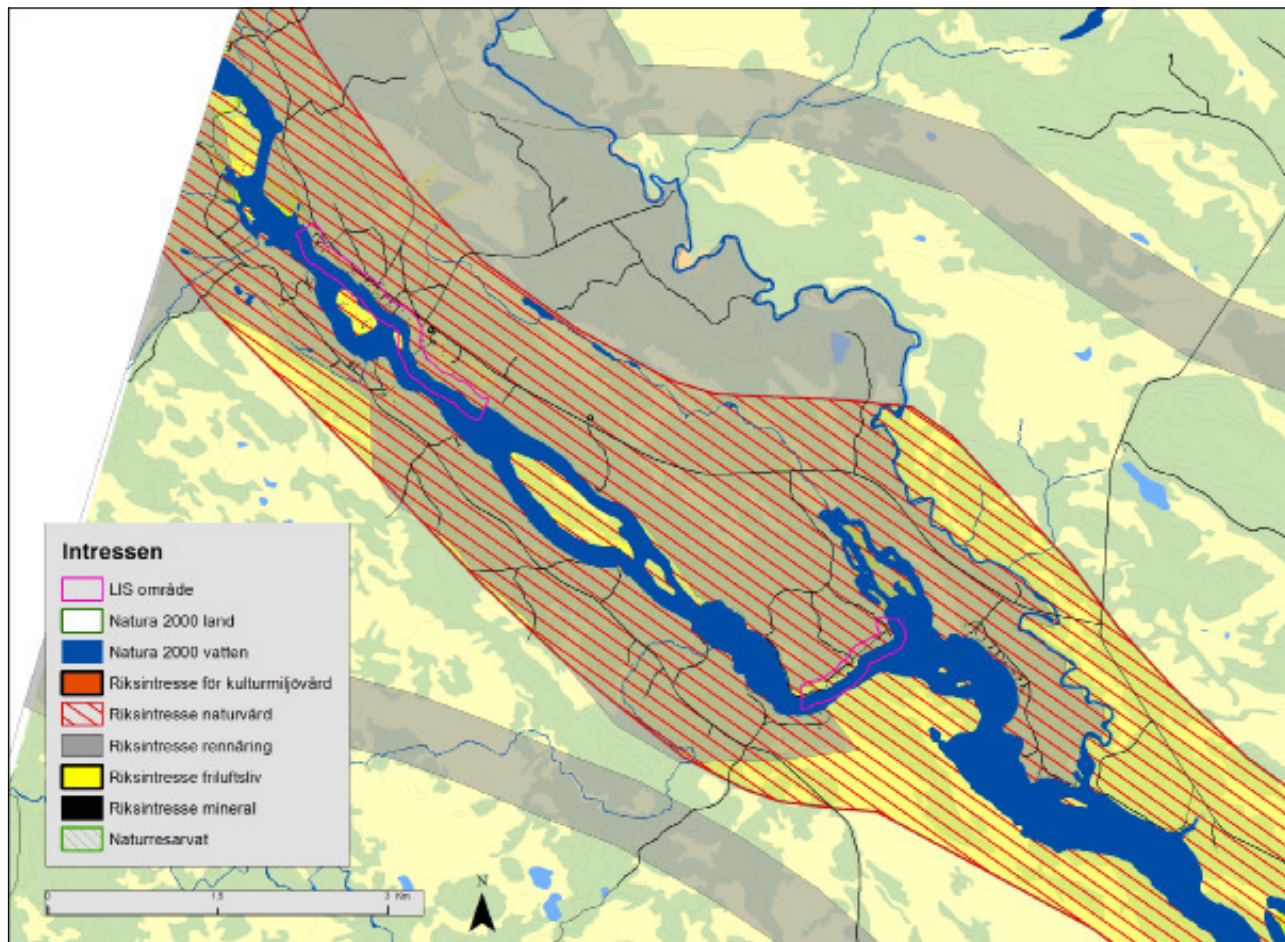
### *Fornlämningar*

Fasta fornlämningar är skyddade enligt lag om kulturminnen. Fasta fornlämningar är lämningar efter människors verksamhet under forna tider, som har tillkommit genom äldre tiders bruk och som är varaktigt övergivna i oftast minst 100 år.

Det är förbudet att utan tillstånd från länsstyrelsen rubba, ta bort, gräva ut eller genom bebyggelse, plantering eller på annat sätt ändra eller skada en fast fornlämning. Lämningar yngre än 100 år från verksamheter som inte längre förekommer i dagens samhälle räknas som kulturlämningar exempelvis byggnader, tjärdalar, kolbottnar och även kyrkliga kulturmiljöer. Kulturlämningar skyddas av skogsvårdslagen.

Intill området finns fornlämningar i form av tjärdalar.

# 11. Kurkkio



# 11. Kurkkio

## RISKER

### Ras och skred

Bebyggelse längs ut på niporna bör föregås av en stabilitetsberäkning.

### Översvämningsrisker

Vattenflödet i Torneälv varierar kraftigt under olika årstider på grund av att det finns få flödesutjämnande vattenmagasin (sjöar) inom vattenområdet. Vårfloderna kan bidra med skador på stränderna och byggnader längs med älvarna när vattennivån stiger flera meter. Till följd av ett varmare klimat ökar risken för större nederbördsmängder samt snö under vintern vilket ger stora vårflöden och marköversvämningar. Stora delar av strandytorna längs älvdalarna i kommunen hotas av översvämningar. De mest utsatta områdena de senaste åren har varit kring Anttis, Torinen och Lovikka efter Torneälv. Konsekvenserna kan bli att fastigheter blir obebodliga, människor och djur måste förflyttas, vägar översvämmas och måste stängas av. Risk för att enskilda avloppsanläggningar bräddas inom det översvämnande området med risk för bakterier i vattentäkter.

### Isproppar

Under islossning kan vattenståndet lokalt stiga avsevärt på grund av isproppar som uppstår i låga, breda och långa lugnvattenpartier där älven till och med kan vara bottenfryst. Under 1900-talet har isproppar orsakat stora översvämningar åtminstone sju gånger i Torne älv och förstört värden för flera miljoner kronor under perioden 1984-1986. En del av ispropparna bildas på samma ställen från år till år, men de kan även uppstå på helt oförutsedda platser. Propparna bildas ofta i grunda, breda och långa lugnvatten där isen vanligen blir tjock. Bildandet av isproppar beror mycket på väderförhållandena under vårvintern, som till exempel när och hur snabbt snön och isen smälter samt förhållandena under hösten och vintern, till exempelvis snömängd, istjocklek har inverkan.

### Skred

Erosionen vid stränderna är störst mot slutet av våren när tjälen gått ur jorden men vårfloden ännu inte sjunkit. Pajala centralort, Tarendö, Merasjärvi och Narken är några utvalda områden som har genomgått av en ras- och skredrisksinventering på uppdrag av Statens räddningsverk. Vilka områden som har varit aktuella för inventering har beslutats

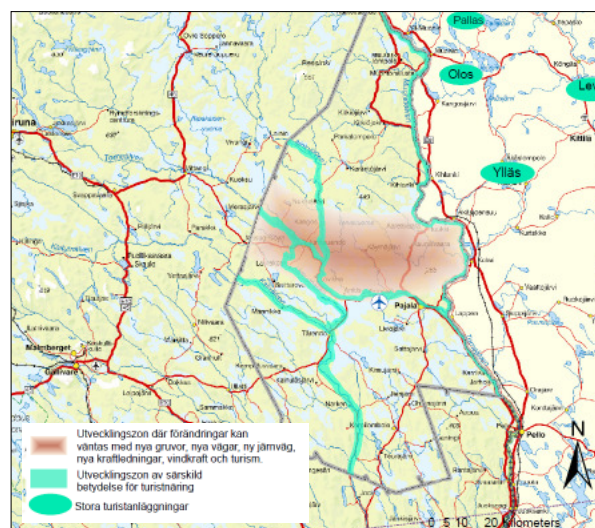
genom en förstudie gjord av SGI. Generellt kan man säga att vid alla större vattendrag finns stabilitetsproblem. Viss mark, särskilt lermark med brant slänt mot vattnet, är känslig för skred och vid islossning är riskerna stora för erosion längs strandbranterna.

Vid framtida planering är ovanstående viktiga faktorer att ta hänsyn till för att säkra för lämpliga bostadsområden och ett hållbart boende. Det är inte lämpligt att placera ny bebyggelse inom ras och erosionsriskområden dvs. nära branta slänter eller på områden där det är känt sen tidigare översvämningar och ras. Detta förutsätter kunskap om markens egenskaper och var det finns raviner och gamla skredärr. På de platser där det redan finns bebyggelse måste man bedöma hur stor skredrisken är och om det behövs, vilka åtgärder som ska sättas in.

## LANDSBYGDsutveckling

Kurkkio ligger inom den zon som ligger i östvästlig riktning där mest förändringar väntas med nya gruvor, nya vägar, ny järnväg, nya kraftledningar, vindkraft. En annan viktig näring vars utveckling förväntas påverka kommunen är turist- och besöksnäringen. Där förväntas främst upplevelser i natur vara det som lockar, med fiske, jakt, kanoing, ridning, cykling, skoter, hundspann osv.

Pajala kommun ligger mellan två viktiga turistområden, Kiruna/ Jukkasjärvi/Riksgränsen i väster och de finska fjällen med de stora turistorterna Ylläs, Levi, Pallas och Olos i öster. Det gör att även turismen mellan dessa målpunkter kan förväntas utvecklas.



Utvecklingszonen från ÖP:n



# 11. Kurkkio

Ökade möjligheter till boende i attraktiv miljö bedöms kunna locka fler invånare till orten. Kommunen vill eftersträva en förtätning i befintliga byar och tätorter och det ska ske genom att bygga vidare på den befintliga strukturen dock utan att förstöra karaktär och bybild. Att ha kvar och lyfta fram den genuina, särpräglade byggnadskulturen är viktigt. Även fritidsbebyggelse och turismanläggningar kan placeras med anslutning till befintliga byar. Detta skulle gynna både landskapsbilden och kommunekonomin och öka underlaget för offentlig och kommersiell service.

En förkortad väg för pendling och malmtransporter innebär att området är inom pendlingsavstånd till gruvområdet i Kaunisvaara.

En större befolkning kan förstärka byarna och skapa ett underlag för offentlig och kommersiell service som handel, kommunalt vatten/avlopp mm. Turistnäringen i dessa områden gynnas av attraktiva strandnära boendemiljöer.

En ökad befolkning kan förtäta och förstärka byarna och skapa ett underlag för offentlig och kommersiell service i Junosuando. Turistnäringen i området gynnas av ökad befolkning och attraktiva boendelägen.

Att möta den efterfrågan som finns i området är en viktig utvecklingsfråga för kommunen.

## *Djur -och växtliv*

LIS-området placeras i anslutning till befintlig bebyggelse och området är begränsat i storlek för att minska påverkan på naturen.

## *Sysselsättning och serviceunderlag*

I Junosuando som ligger cirka två mil från Kurkkio finns dagligvarubutik, skola, barnomsorg, samt någon butik med specialvaror. Junosuando har även restauranger och äldreomsorg.

## SLUTSATSER

LIS-områdena i Kurkkio ligger inom ett område utpekad riksintresse för rennäringsen. För att minska påverkan på rennäringsen är det viktigt att eventuell exploatering sker inom redan befintlig bebyggelse.

LIS-områden ligger inom riksintresse för friluftsliv och naturvård.

I det norra LIS-området finns en fornlämning att ta hänsyn till.

I det norra området är bebyggelsen blandad med till stor del hus med sitt ursprung från första halvan av 1900-talet. I det södra området består bebyggelsen av fritidshus. Det finns ett befintligt vägnät i båda områdena som kan vid en förtätning behöva förbättras.

Bebyggelsen bör även placeras så allmänhetens tillgänglighet till och längs stränder inte påverkas. Hänsyn ska även tas till växt-och djurlivet.

Området består av odlingsmark och skogsmark. Älvssträckan runt byarna är en attraktiv och naturskön miljö med bra förutsättningar för bebyggelse då markförhållanden i området är goda. Vid lägre partier finns översvämningensrisk och en noggrann utredning ska göras innan bygglov kan ges.

För etableringar krävs godkända avloppslösningar.

Under 1800-talet försvann många kringbyggda gårdar eftersom de gamla byarnas många små utspridda åkrar lades ihop till större och mer lättbrukade enheter. Detta innebar att många gårdar flyttades ut till sina nya marker där de sedan byggdes upp i glesare och modernare gårdsformer.

Tornedalen är idag ett av de få områden i Norden som fortfarande har ett flertal komplett bevarade fyrlängande gårdar och ett stort antal med tre gårdssidor bevarade. Det är dessa anläggningar och enskilda byggnader som utgör Pajala kommuns karaktärsbyggnader. Det är av stor vikt att de bevarade kringbyggda gårdarna får behålla sin placering och behålla sina byggnader. I planeringens skall dessa försöka skyddas.

# 11. Kurkkio

Miljöer som tillkommit under 1920-50 talet till följd av statliga satsningar på jord- och skogsbruket för att öka befolkning i inlandet har även de stora kulturhistoriska, pedagogiska och upplevelsemässiga värden och bör skyddas på likvärdigt sätt.

Vid nybyggnad ska eftersträvas förtätning i befintliga byar och tätorter. Det bör ske genom att bygga vidare på den befintliga strukturen, dock utan att förstöra karaktär och bybild. Att ha kvar och lyfta fram den genuina, särpräglade byggnadskulturen är viktigt. Även fritidsbebyggelse och turismanläggningar kan placeras med anslutning till befintliga byar. Detta skulle gynna både landskapsbildningen och kommunekonomin och öka underlaget för offentlig och kommersiell service.

Det är det viktigt att eventuella nya byggnader passar in i landskapet och att man i byggandet utgår från landskapets givna förutsättningar. För att bevara de för landskapsbildningen värdefulla dragen i landskapet bör byggandet ske med eftertanke.

För att säkerställa allmänhetens rätt till stranden ska en fri passage lämnas mellan strand och tomt. Passagen ska utformas på ett sätt som tydligt visar att allmänheten har rätt att vistas i strandområdet. Bredden på den fria passagen bestäms av förhållandena på platsen såsom landskapets karaktär och dess naturliga förutsättningar.

I vissa områden kan åtgärder som gör att området ser privatiserat ut förbjudas och i vissa områden ska gränsen mellan privat och allmänt tydliggöras exempelvis med staket eller häckar eller genom att passagen utformas som ett natur- eller parkstråk.

I Kurkkio är det viktigt att bevara den landskapsbild som finns. I väldigt öppna och flacka landskap kan smala passager upplevas som trånga och inte möjliga att passera. I ett mer slutet landskap, till exempel i ett skogsområde, kan passagen däremot vara smalare. Finns det en brant vid stranden bör passagen läggas ovanför branten om det inte finns en tillräcklig avsats nära stranden.

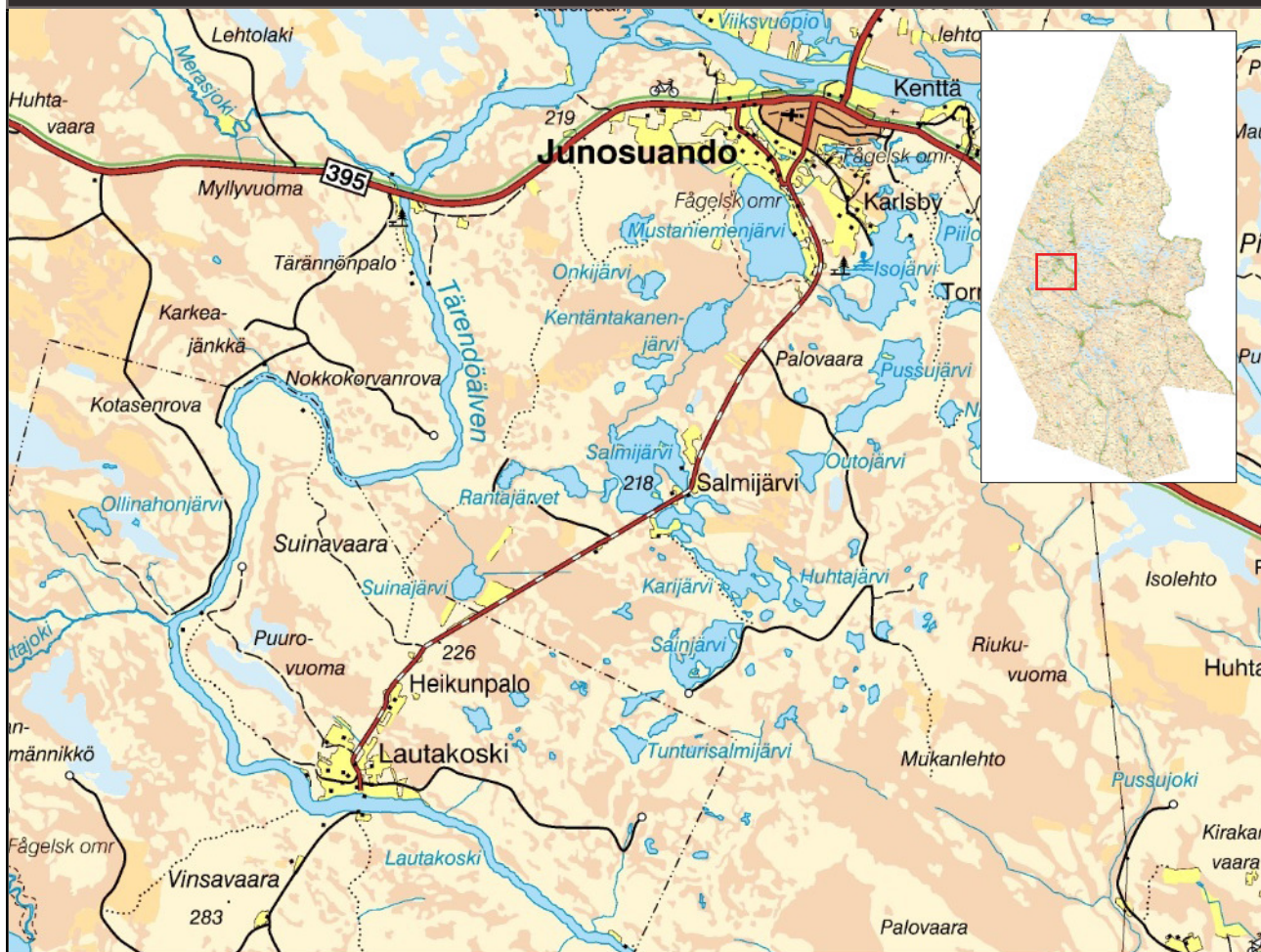
För att bevara goda livsvillkoret för djur- och växtlivet kan det i vissa områden vara lämpligt att bevara skogsområden närmast stranden. Ridån bör utformas så att den inte minskar attraktiviteten i området. Exempelvis kan grupper av träd eller glest placerade träd bevaras utan att utsikten mot

vattnet försämras.

Är området väldigt känsligt kan den fria passagen utformas med spångar eller förläggas högre upp på land för att skydda växt- och djurliv. Befintliga stråk som ökar tillgängligheten bör bevaras och bryggor bör inte placeras vid varje fastighet utan planeras till en plats.

I Kurkkio kan den allmänrättsliga tillgängligheten tillgodoses med en fri passage på 30 meter. Det bör dock utredas vid varje bygglovsprövning utifrån landskapsbildningen.

# 12. Lautakoski



## Särskild hänsyn

- Vid naturinventeringen 1982 hittades i Lautakoski ett stort bestånd av Lappelm. Byggnad på ängsmark bör undvikas men om så är fallet ska en inventering avseende biologisk mångfald utföras innan.
- Älven är en bifurkation och tar med sig ca 56% av Torneälvens vatten till Kalix älv. Man tror att en isropp i Torneälven orsakade bifurkationen. Vårfloden i älven är hög och botaniskt rika områden finns där översilningen ger växterna näring.
- Två kalkrika områden finns längs älven vilket också bär för en rik flora.

## Uppfyllda kriterier för LIS

- Området ligger inom pendlingsavstånd till gruvetableringen.
- En ökad befolkning kan förtäta och förstärka byarna och skapa ett underlag för offentlig och kommersiell service i Junosuando.
- Turistnäringen i området gynnas av ökad befolkning och attraktiva boendelägen.
- Att möta den efterfrågan som finns i området är en viktig utvecklingsfråga för kommunen.

## Övrigt

Området ligger i västra delen av kommunen och nära gränsen till Kiruna kommun. Vid Junosuando delar sig Torneälven och bildar Täreändö älv, Europas största bifurkationsälv. Byn ligger vid Täreändö älv som till största del är helt orörd. Älven är farbar för kanotfärder i alla forsar utom Myllykurkkio vid Täreändö.

Byn och området i direkt anslutning till byn är lämplig för förtätning men i övrigt är älvstränderna vid Täreändö älv undantagna från LIS.

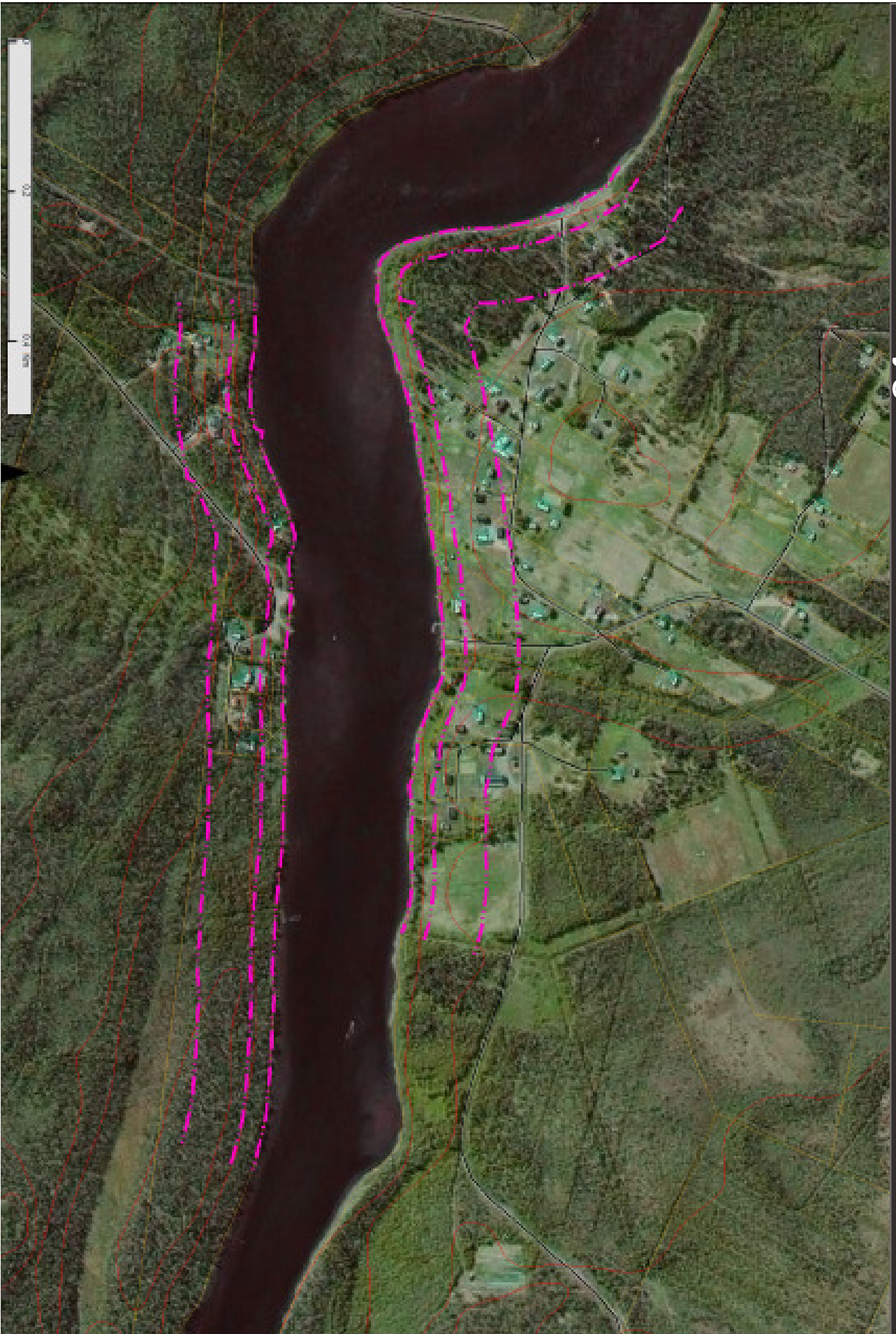
Lautakoski är en liten by men har ändå byahus och badplats. En isväg går över till södra stranden där vägen går vidare till Saittarova. Marken består av morän och ligger relativt högt. Kommunalt vatten eller avlopp finns ej.

Dominerande vegetationstyper: brukad eller igenväxande kulturmark, barrskog av fuktig-våt ristyp, barrskog av frisk ristyp.

## Dokumenterade värden

- Täreändö -, Muonio- och Torne älv och tillrinnande bäckar ingår i Torne och Kalix älvssystem som är ett Natura 2000-område.
- Älven är av riksintresse för naturvård och för det rörliga friluftslivet.
- Föreslagna LIS-områden berör till viss del områden av riksintresse för rennäringen.

## 12. Lautakoski - flygbildskarta



# 12. Lautakoski

## FÖRUTSÄTTNINGAR

### Bakgrund

Byn med 15 invånare (2010) ligger i västra delen av kommunen och ungefär en mil söder om Junosuando by. Byn ligger vid Tärendö älv som till största del helt orörd. Älven är farbar för kanotfärder i alla forsar utom Myllykurkkio vid Tärendö. Tärendöälven har nio forsar varav Myllykurkkioforsen är den mäktigaste.

Lautakoski är en liten by men har ändå byahus och badplats. En isväg går över till södra stranden där vägen går vidare till Saittarova. Marken består av morän och ligger relativt högt. Kommunalt vatten eller avlopp finns ej.

Första nybyggaren kom till Lautakoski 1673. Befolkningen levde till en början på jakt, fiske, skogsbruk och jordbruk. Framtill 1960-talets början flotades all timmer efter Tärendöälven. Älven har haft en stor ekonomisk betydelse för skogsarbetare genom alla tider.

I början på 1900-talet hade byn skola och dagligvarubutik. Vid Lautakoski finns ett gammalt täljstensbrott som på senare tid använts i liten skala för smyckestillverkning.

### Friluftsliv

Älvens rika tillgång på fisk ger speciellt goda förutsättningar för fiske. Tärendöälv har ett viktigt allmänt intresse ur det rörliga friluftslivet perspektiv. Tärendöälv har ett omväxlande fiske med bland annat lax, öring, harr och sik. Tärendöälven är också en upplevelse för kanot- och båturer. Det är väl sörjt med övernattningsstugor och skyddade rastplatser utmed älven. Fiskekort går att köpa i Lautakoski, försäljningsställena är markerade efter vägen från Junosuando med skyltar.

Vid Junosuando delar sig Torneälven och bildar Tärendö älv, Europas största bifurkationsälv. Älven är en bifurkation och tar med sig ca 56% av Torneälvens vatten till Kalix älv. Man tror att en ispropp i Torneälven orsakade bifurkationen. Tärendöälven är unik med sin bifurkation som är 52 km lång och sträcker sig mellan Junosuando och Tärendö.

### Växt-och djurliv

Vårfloden i älven är hög och botaniskt rika områden finns där översilningen ger växterna näring. Två kalkrika områden finns längs älven vilket också bäddar för en rik flora.

Vid naturinventeringen 1982 hittades i Lautakoski ett stort bestånd av Lappelm. Byggnader på ängsmark bör undvikas men om så är fallet ska en in-



Foto: Tomas Calla

## 12. Lautakoski

ventering avseende biologisk mångfald utförs innan.

### Landskapsbild

Byn domineras av bebyggelse med sitt ursprung från 1920-40-talet. I området finns även ett 20-tal fritidshus. Dominerande vegetationstyper i området är brukad eller igenväxande kulturmark, barrskog av fuktig-våt ristyp och barrskog av frisk ristyp. Intill älven är marken sandig och svagt kuperad.

### Infrastruktur

Vägen till Lautakoski kan behöva genomgå en förbättring om området förtätas.

### Kommunalt vatten- och avloppsnät

I Lautakoski finns varken kommunalt vatten eller lokalt reningsverket.

### Enskilda avlopp

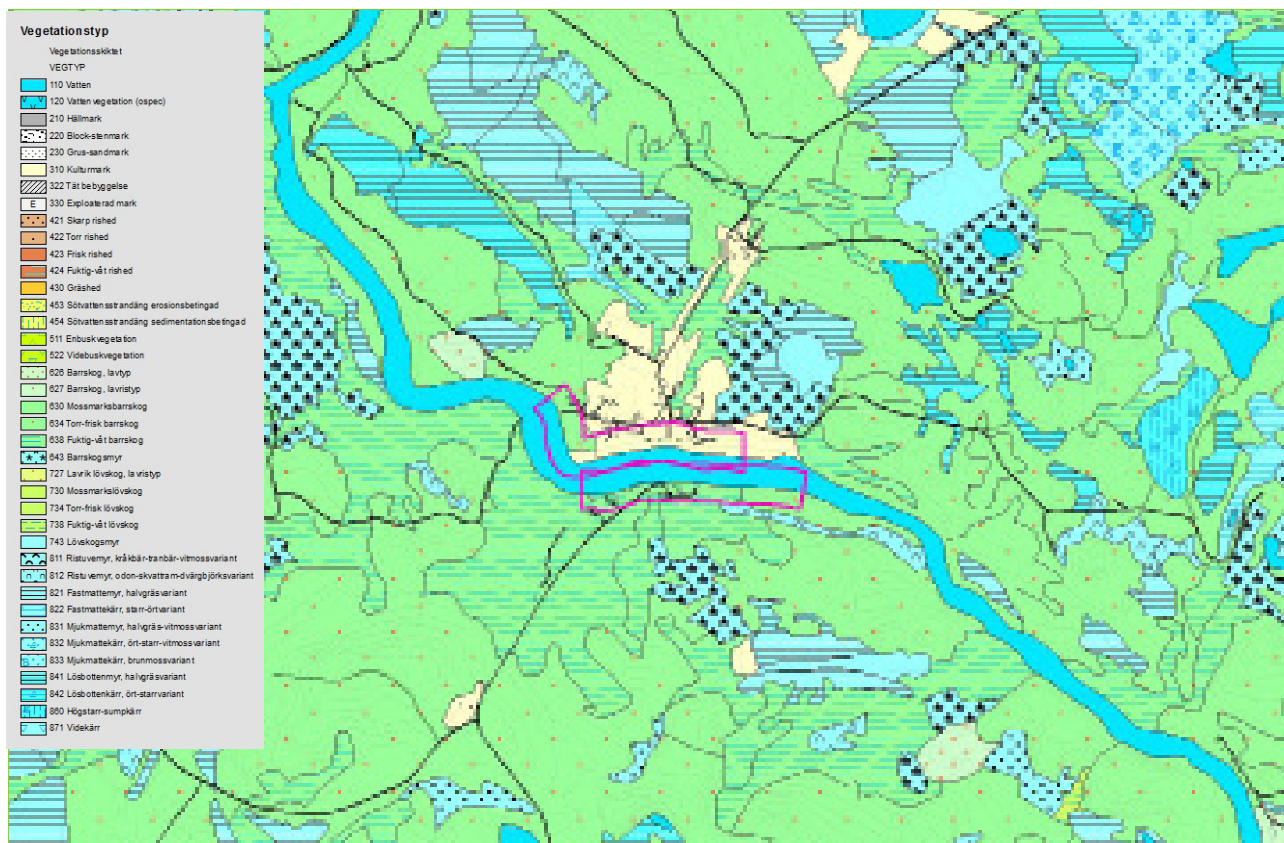
Om det kommunala avloppsnätet finns inom rimligt avstånd bör man alltid i första hand ansluta sig till detta.

I de områden som saknar kommunalt avlopp måste fastighetsägaren ordna en enskild avlopps-

anläggning eller vara del i en gemensam avloppsanläggning tillsammans med sina grannfastigheter. Kravet enligt gällande lagstiftning är längre gående rening än slamavskiljning. Enligt Naturvårdsverkets allmänna råd skall en rening av avloppsvattnet uppnås med avseende på miljöskydd på minst 90 % av BOD7 och 70 % av fosfor. Vid känsliga vattendrag som exempelvis sjöar med övergödningssproblem kan högre krav ställas. Avstånd till ytvatten eller dike skall normalt vara 10-30 meter från en avloppsanläggning.

Beroende på vilken typ av jordmaterial det är på platsen kan fastighetsägaren välja mellan olika typer av avloppsanläggningar. De vanligaste är infiltration, markbädd, minireningsverk och sluten tank. Utöver dessa finns även anläggningar där man samlar upp urin och fekalier för att kunna använda detta som en resurs i form av gödsel. Infiltrationsanläggningar går inte att anlägga på alla platser då de kräver en viss typ av mark.

Fastighetsägaren måste genom jordprov skaffa sig kännedom om markens genomsläpplighet så att den varken är för tät för att möjliggöra infiltration eller för grovkorning så att tillräcklig rening inte uppnås. Moränmarker är ofta lämpliga för infiltration men jordprov behövs för att se hur bra infiltrationskapaciteten är och därmed kunna dimensionera anläggningen rätt. Moränmarker innehåller olika mängder av silt, sand och grus vilket avgör



## 12. Lautakoski

deras lämplighet för infiltration.

Övriga avloppsanläggningar är inte beroende av typen av mark annat än om det finns mycket berg som kommer fram i dagen eller ligger ytligt. Närhet till och placering av vattentäkter på den egna fastigheten och hos grannar bestämmer lämplig plats för anläggningen. Vilken avloppsanläggning som valts och jordmaterialet på plats bestämmer vilka skyddsavstånd som behövs till vattentäkter. Täta jordar innebär att korta skyddsavstånd är tillräckligt och grova jordar att längre skyddsavstånd krävs. Siltig morän är exempel på täta jordar och grusig morän exempel på grova jordar. Typen av vattentäkt är också relevant, en grävd brunn är exempelvis känsligare än en borrhälsbrunn.

Grundvattennivån i marken och hur hög den är vid de högsta vattenflödena påverkar också möjligheterna till att anlägga en avloppsanläggning. För att en infiltration skall kunna anläggas krävs ett minsta vertikalt skyddsavstånd på 1 meter mellan infiltrationsyta och grundvattenyta. Även övriga anläggningar är beroende av att ligga ovanför grundvattenytan för att fungera som avsett.

### DOKUMENTERADE VÄRDEN

#### *Riksintresse, Natura 2000*

Muonio- och Torne älv och tillrinnande bäckar ingår i Torne och Kalix älvsystem som är ett Natura 2000-område. Älven är av riksintresse för naturvård och för det rörliga friluftslivet.

#### *Jordbruksmark*

Fram till andra världskriget hade jordbruket utvecklats till kommunens huvudnäring. Odlingsmarkerna koncentrerades vid vatten; älvar, sjöar och bördiga sedimentmarker. I och med att den fasta bosättningen ökade i området så ökade så småningom också lantbruket och framför allt boskaphållning.

Den bördiga jorden på älvarnas stränder nyttjades till sädesodling och från de vida myrmarkerna och slättermyren skördades hö till kreaturen.

Efter 1950-talet förändrades dock näringslivsstrukturen kraftigt och en stor del av ungdomarna på landsbygden flyttade in till städerna. Från att jordbruket tidigare har varit en viktig näring i kommunen, har det i dag stora problem med bland annat höga investeringskostnader, dålig lönsamhet

och ändrad lagstiftning. Idag finns endast ett fåtal gårdar kvar i kommunen.

Den kommunala målsättningen är att verka för att odlingsmarker i kommunen brukas för livsmedel-, foder- eller energiproduktion. Vid fysisk planering ska strävan vara att bevara odlingsmarken vid förändringar av bebyggelse, infrastruktur och anläggningar.

#### *Rennäring*

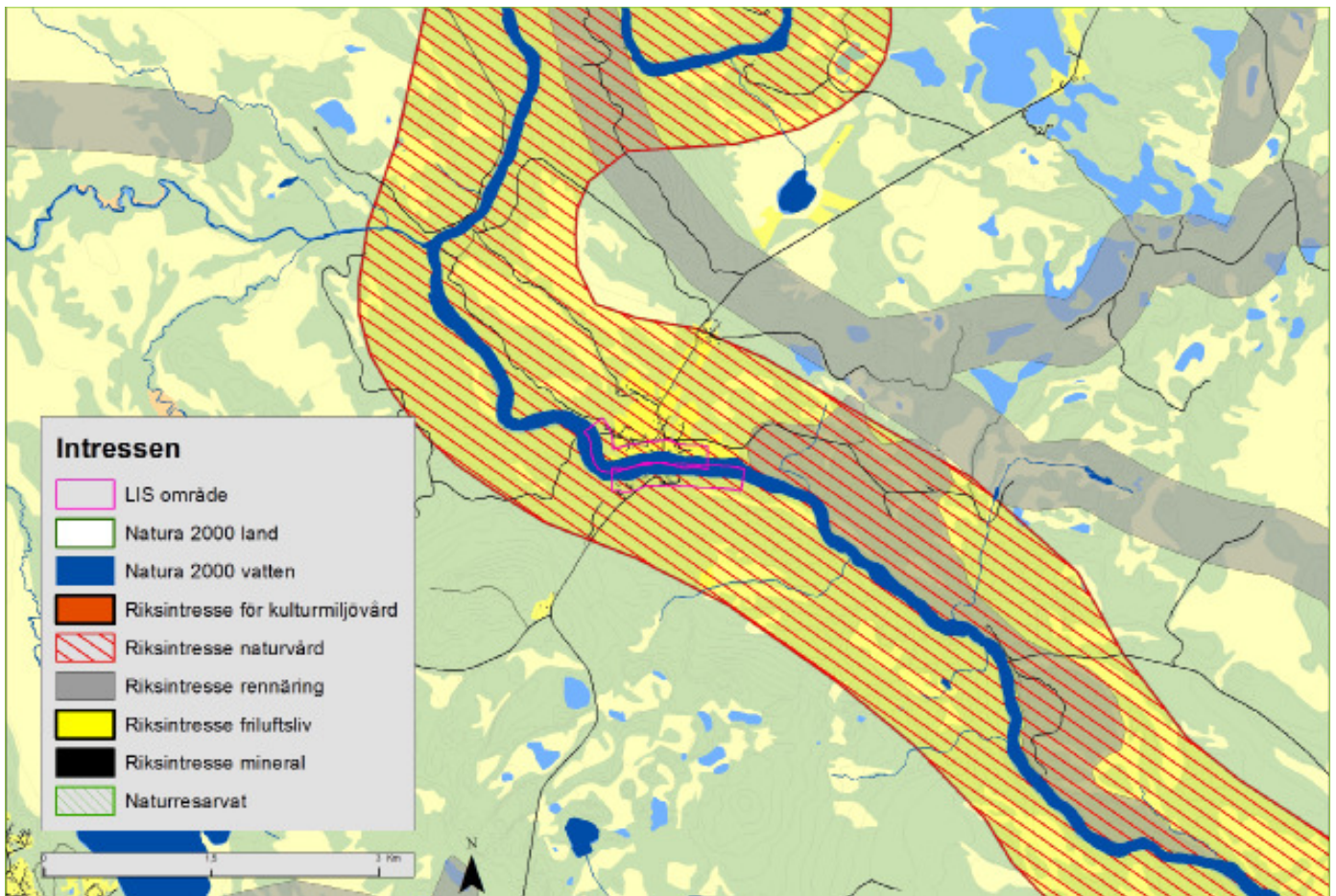
Koncessionsrenskötsel är en unik form av renskötsel som endast utövas i denna del av landet. För att få tillstånd att bedriva renskötsel krävs tillstånd från Länsstyrelsen. Det primära villkoret är att den sökande är renskötselberättigad enligt rennäringslagen det vill säga är av samisk börd. Koncessionen lämnas för en viss tid och innebär att koncessionshavaren har rätt att inneha egna rennar samt ta hand om skötselrennar från markägare till jordbruksfastigheterna i byarna. Samernas rätt till nyttjande av land och vatten grundar sig till urminneshävd och är skyddad genom grundlagen. Riksintresse för rennäringsområdet innebär att mark- och vattenområden som har betydelse för rennäringsområdet ska så långt som möjligt skyddas mot åtgärder som påtagligt kan försvåra rennäringsområdets bedrivande. Dessa områden är flyttleder mellan olika betesområden, rastbeten och svåra passager. Pajala kommun anser att det är av stor vikt att koncessionsrenskötsel lever vidare i kommunen. Kommunen anser att rennäringsområdet har ett högt kulturvärde samtidigt som en genuin och levande rennäringsområden har en stor turistisk potential.

Föreslagna LIS-områden gränsar till områden av riksintresse för rennäringsområdet. Kärnområdet "Lautakoski" av riksintresse i Sattajärvi sameby. Området används under vinterhalvåret inom redovisade vinterbetesland. Området återfinns syd-öst om Lautakoski efter norra sidan av Tarendöälven.

#### *Vandringsled*

"Järnets väg" Sträcker sig från Masugnsbyn via Kurkkio till Juopakoski vid Torne älv. På brukstiden under 1600 - 1700 talen fraktades tackjärn från Masugnsbyn till Juopakoski med ren och ackja. Därifrån transporterades järnet vidare med forsbåt söderut längs älven till Kengis Bruk, beläget cirka tre kilometer söder om Pajala central ort. Kulturstigen Järnets väg följer den väg som ett minne om en svunnen järnbruksepok, som haft stor betydelse för Tornedalen. Längs vandringsleden finns det informationstavlor, rastplatser och utetoalletter.

## 12. Lautakoski





## 12. Lautakoski

### Fornlämningar

Fasta fornlämningar är skyddade enligt lag om kulturminnen. Fasta fornlämningar är lämningar efter människors verksamhet under forna tider, som har tillkommit genom äldre tiders bruk och som är varaktigt övergivna i oftast minst 100 år.

Det är förbudet att utan tillstånd från länsstyrelsen rubba, ta bort, gräva ut eller genom bebyggelse, plantering eller på annat sätt ändra eller skada en fast fornlämning. Lämningar yngre än 100 år från verksamheter som inte längre förekommer i dagens samhälle räknas som kulturlämningar exempelvis byggnader, tjärdalar, kolbottnar och även kyrkliga kulturmiljöer. Kulturlämningar skyddas av skogsvårdslagen.

I området finns två fornlämningar i form av tjärdalar. Lämningarna finns i nära anslutning till byn och älven.

### Vattenkvalitet

Statusen för Täreändöälv bedömdes 2009 till att ha hög ekologisk status och god kemisk ytvattenstatus undantaget kvicksilver och kvicksilverföreningar.

Bedömningen är att strandnära bebyggelse inte kommer att sänka den ekologiska eller kemiska statusen förutsatt att avloppslösningarna uppfyller Naturvårdsverkets allmänna råd NFS 2006:7 krav på rening. Beträffande näringsämnen föreligger ingen övergödningsproblematik.

## RISKER

### Översvämningsrisker

Vattenflödet i Täreändöälv varierar kraftigt under olika årstider på grund av att det finns få flödesutjämnande vattenmagasin (sjöar) inom vattenområdet. Vårfloderna kan bidra med skador på stränderna och byggnader längs med älvarna när vattennivån stiger flera meter. Till följd av ett varmare klimat ökar risken för större nederbördsmängder samt snö under vintern vilket ger stora vårflöden och marköversvämningsrisker. Stora delar av strandytorna längs älvdalarna i kommunen hotas av översvämningsrisker.

De mest utsatta områdena de senaste åren har varit kring Anttis, Torinen och Lovikka efter Torneälv. Konsekvenserna kan bli att fastigheter blir obebodda, människor och djur måste förflyttas, vägar översvämmas och måste stängas av. Risk för att



Foto: Tomas Calla



Foto: Tomas Calla



Foto: Tomas Calla

# 12. Lautakoski

enskilda avloppsanläggningar bräddas inom det översvämningsområdet med risk för bakterier i vattentäcker.

## Isproppar

Under islossning kan vattenståndet lokalt stiga avsevärt på grund av isproppar som uppstår i låga, breda och långa lugnvattenpartier där älven till och med kan vara bottenfryst. Under 1900-talet har isproppar orsakat stora översvämningar åtminstone sju gånger i Torne älv och förstört värden för flera miljoner kronor under perioden 1984-1986. En del av ispropparna bildas på samma ställen från år till år, men de kan även uppstå på helt oförutsedda platser. Propparna bildas ofta i grunda, breda och långa lugnvatten där isen vanligen blir tjock. Bildandet av isproppar beror mycket på väderförhållandena under vårvintern, som till exempel när och hur snabbt snön och isen smälter samt förhållandena under hösten och vintern, till exempelvis snömängd, istjocklek har inverkan.

## Skred

Erosionen vid stränderna är störst mot slutet av våren när tjälen gått ur jorden men vårfloden ännu inte sjunkit. Pajala centralort, Tärendö, Merasjärvi och Narken är några utvalda områden som har genomgått av en ras- och skredrisksinventering på uppdrag av Statens räddningsverk. Vilka områden som har varit aktuella för inventering har beslutats genom en förstudie gjord av SGI. Generellt kan man säga att vid alla större vattendrag finns stabilitetsproblem. Viss mark, särskilt lermark med brant slänt mot vattnet, är känslig för skred och vid islossning är riskerna stora för erosion längs strandbranterna.

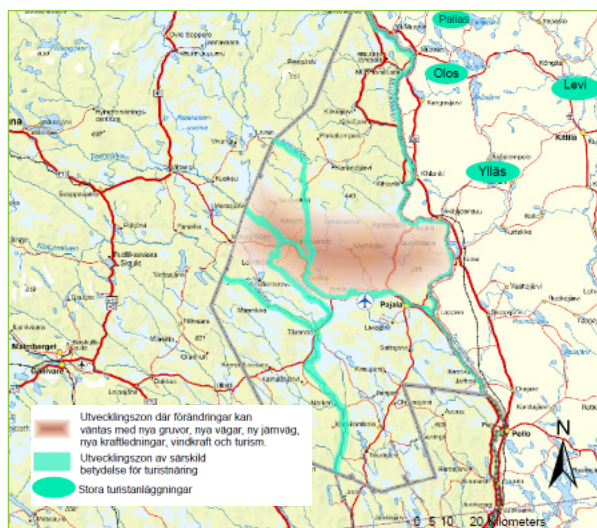
Vid framtida planering är ovanstående viktiga faktorer att ta hänsyn till för att säkra för lämpliga bostadsområden och ett hållbart boende. Det är inte lämpligt att placera ny bebyggelse inom ras och erosionsriskområden dvs. nära branta slänter eller på områden där det är känt sen tidigare översvämningar och ras. Detta förutsätter kunskap om markens egenskaper och var det finns raviner och gamla skredärr. På de platser där det redan finns bebyggelse måste man bedöma hur stor skredrisken är och om det behövs, vilka åtgärder som ska sättas in.

## LANDSBYGDSUTVECKLING

Att möta den efterfrågan som finns i området är en viktig utvecklingsfråga för kommunen. En ökad befolkning kan förtäta och förstärka byarna och skapa ett underlag för offentlig och kommersiell service i Junosuando.

Lautakoski ligger inom den i översiktsplanen utpekade utvecklingszon som ligger i östvästlig riktning där mest förändringar väntas med nya gruvor, nya vägar, ny järnväg, nya kraftledningar, vindkraft. En annan viktig näring vars utveckling förväntas påverka kommunen är turist- och besöksnäringen. Där förväntas främst upplevelser i natur vara det som lockar, med fiske, jakt, kanoing, ridning, cykling, skoter, hundspann osv. Pajala kommun ligger mellan två viktiga turistområden, Kiruna/ Jukkasjärvi/Riksgränsen i väster och de finska fjällen med de stora turistorterna Ylläs, Levi, Pallas och Olos i öster. Det gör att även turismen mellan dessa målpunkter kan förväntas utvecklas.

Turistnäringen i dessa områden gynnas av attraktiva strandnära och attraktiva boendemiljöer.



Utvecklingszonen från ÖP:n

I Junosuando, som ligger en mil norrut finns ett rikt föreningsliv som driver bland annat folkets hus med biograf, badhus, styrkehall. Varje sommar, i ungefär 30 år, bedrivs en fotbollsskola för barn med ungefär 200 deltagare från hela norrbotten. I byn finns många hantverkare som arbetar med trä, skinn, sten. Ökade möjligheter till boende i attraktiv miljö bedöms kunna locka fler invånare till orten och en ökad befolkning kan förstärka byarna och skapa ett underlag för offentlig och kommersiell service som handel, kommunalt vatten/avlopp mm.

## 12. Lautakoski

Kommunen vill eftersträva en förtätning i befintliga byar och tätorter och det ska ske genom att bygga vidare på den befintliga strukturen dock utan att förstöra karaktär och bybild. Att ha kvar och lyfta fram den genuina, särpräglade byggnadskulturen är viktigt. Även fritidsbebyggelse och turismanläggningar kan placeras med anslutning till befintliga byar. Detta skulle gynna både landskapsbilden och kommunekonomin och öka underlaget för offentlig och kommersiell service.

Området ligger inom pendlingsavstånd till gruvetableringen och en förkortad väg för pendling och malmtransporter innebär att pendlingsavstånd minskar ytterligare till gruvområdet i Kaunisvaara.

### SLUTSATSER

LIS-området gränsar till ett riksintresse för rennäringen. Ny bebyggelse skall inte försvåra renarnas rörelse i deras kärnområde. Därför är det viktigt att ny bebyggelse placeras i nära anslutning till den befintliga bebyggelsen som ligger längs med Tärendö älv.

Området är ett riksintresse för naturvård och friluftsliv. I det norra området finns en fornlämning.

Bebyggelsen är blandad med till stor del hus med sitt ursprung från första halvan av 1900-talet men även ett stort antal fritidshus. Det finns ett befintligt vägnät i området som kan vid en förtätning behöva förbättras. Området består av odlingsmark och skogsmark. Stränderna i området är inte sankmark men kan vara låglänta i vissa områden.

Älvssträckan runt byarna är en attraktiv och naturskön miljö med bra förutsättningar för bebyggelse då markförhållanden i området är goda. Vid lägre partier finns översvämningsrisk och en noggrann utredning ska göras innan bygglov kan ges.



Lautakoski

Foto: Tomas Calla

## 12. Lautakoski

För etableringar krävs godkända avloppslösningar. Byn och området i direkt anslutning till byn är lämplig för förtätning men i övrigt är älvstränderna vid Tarendö älv undantagna från LIS.

Bebyggelsen bör även placeras så allmänhetens tillgänglighet till och längs stränder inte påverkas. Hänsyn ska även tas till växt-och djurlivet.

För att säkerställa allmänhetens rätt till stranden ska en fri passage lämnas mellan strand och tomt. Passagen ska utformas på ett sätt som tydligt visar att allmänheten har rätt att vistas i strandområdet. Bredden på den fria passagen bestäms av förhållandena på platsen såsom landskapets karaktär och dess naturliga förutsättningar.

I vissa områden kan åtgärder som gör att området ser privatiserat ut förbjudas och i vissa områden ska gränsen mellan privat och allmänt tydliggöras exempelvis med staket eller häckar eller genom att passagen utformas som ett natur- eller parkstråk.

Har området en väldigt öppen och flackt landskapsbild kan smala passager upplevas som trånga och inte möjliga att passera. I ett mer slutet landskap, till exempel i ett skogsområde, kan passagen däremot vara smalare. Finns det en brant vid stranden bör passagen läggas ovanför branten om det inte finns en tillräcklig avsats nära stranden.

Eftersom bebyggelsen i Lautakoski ligger till stor del längs stranden och kan upplevas som privatiserande av älvstranden bör den nya bebyggelsen lämna en minst 30 meters fri passage som har en tydlig gräns mellan det privata och den allmänna fria passagen. Den fria passagen kan variera utifrån markförhållande och bör utredas innan bygglov.

För att bevara goda livsvillkoret för djur- och växtlivet kan det i vissa områden vara lämpligt att bevara skogsområden närmas stranden. Ridån bör utformas så att den inte minskar attraktiviteten i området. Exempelvis kan grupper av träd eller glest placerade träd bevaras utan att utsikten mot vattnet försämras.

Är området väldigt känsligt kan den fria passagen utformas med spångar eller förläggas högre upp på land för att skydda växt- och djurliv.

Stråk som ökar tillgängligheten bör bevaras och bryggor bör inte placeras vid varje fastighet utan planeras till en plats.