

PAJALA KOMMUN

Aareavaara Anttis Autio Brobacken Ekorrbacken
Erkheikki Fällan Granheden Granvik Grönbo
Hangasjärvi Hannumäki Hiirenkangas Hoppet
Hukanmaa Huuki Hörntorpet Jarhois Jierijärvi
Juhonpieti Junosuando Kaalama Kaalamakoski
Kaarnevaara Kainulasjärvi Kangos Kardis Kassa
Kaunisvaara Kengis N:a Kengis S:a Keräntöjärvi
Kieksiäisvaara Kihlanki Kirnujärvi Kitkiöjoki Kit-
kiöjärvi Kivijärvi Kolari Kompeluslehto Kompe-
lusvaara Korpilombolo Kurkkio Kuusilaki Kuusi-
niemi Kätkesuando Käymäjärvi Lahnajärvi Lah-
nasuando Laitamaa Lahdenpää Lautakoski Li-
mingojoki Limingojärvi Liviöjärvi Lovikka Lång-
heden Markusvinsa Merasjärvi Mukkakangas
Muodoslompolo Muonionalusta Männikkö Nar-
ken Nuoksujärvi Nuoksujärvi Nytorp Ohtanajärvi
Oksajärvi Paharova Pajala Parkajoki Parkalom-
polo Paturi Pempeljärvi Pentäsjärvi Peräjävaara
Pimpiö Pirttiniemi Pissiniemi Puolamajärvi Pää-
järvi Rissa Ristimella Ruosteranta Sahavaara Sait-
tajärvi Saittarova Salmijärvi Sattajärvi Selkäjärvi
Suaningi Särkimukka Taipalensuu Teurajärvi Tjä-
derbo Torinen Tornefors Tärendö Törmäsniva
Vaenvaara Virkamaa



Innehållsförteckning

INLEDNING

1

Ordet Kommunstyrelsens ordförande	1
Ordet Kommunchefen	2
Politisk organisation Mandatfördelning	3
Översikt av verksamhetens utveckling	4
Sammandrag Fem år	4
Den kommunala koncernen	5
Viktiga förhållanden för resultat och ekonomisk ställning	5
Händelser av väsentlig betydelse	8
Styrning och uppföljning av den kommunala verksamheten	8
God ekonomisk hushållning och ekonomisk ställning	10
Balanskravsresultat	13
Förväntad utveckling	14
Sammanställd redovisning Koncern	16
Väsentliga personalförhållanden	17
Måluppfyllelse	19
Framtidsbedömning	22
Resultaträkning	23
Balansräkning	24
Kassaflödesanalys	25
Noter	26
Övriga upplysningar	33
Driftredovisning	34
Investeringsredovisning	35
Redovisningsprinciper	37
Ord och begrepp	38
Kommunfullmäktige	39
Stöd- och omsorgsutskottet	41
Allmänna utskottet	44
Bygg- och miljönämnd	47
Barn- och utbildningsutskottet	49
Pajalabostäder AB	51
Pajala Värmeverk AB	52
Projektrevisning	53
Aktuellt i kommunen	55

BILAGOR

Personalekonomisk redovisning 2019

Särskild redovisning | VA-verksamhet

Ordet | Kommunstyrelsens ordförande

När man summerar föregående år säger man ofta att det har varit ett ovanligt år, men 2020 har verkligen varit ett år som utmanat oss alla. Både i politiken och inom verksamheterna. Vi har fått utmana oss själva för att hitta lösningar då pandemin Covid-19 har påverkat hela samhället.

Pandemin och de restriktioner som har rått under 2020 har påverkat även Pajala Kommuns verksamhet, vi har minskat resande och besök, under året har många av de politiska mötena hållits digitalt, kommunfullmäktige har varit reducerat med antal ledamöter under ett antal möten. Många andra möten, samråd har fått hållas digitalt, då även andra organisationer också haft restriktioner kring resande.

Under året har vi startat upp heltidsresan, där rättighet till heltid är norm. Det ska dock finnas möjlighet till deltid. Tallgårdens äldreboende och Korpilombolo hemtjänst har fått äran att vara första enheterna ut på den resan. Här kommer vi under 2021 följa upp både arbetsmiljömässigt, ekonomiskt och personalmässigt. Näringslivsklimatet fortsätter vi arbeta med, men under året har vi fått göra även här en omställning till mer digitala besök. Där ser vi från kommunens och näringslivet att ett område som är oerhört viktigt i framtiden, det är att klara kompetensförsörjningen inom alla branscher. Vi måste vara attraktiva som arbetsgivare, som kommun, för att motivera människor att välja att flytta till Pajala Kommun. Här arbetar vi bland annat med inflyttning, marknadsföring och attraktivitet för att lyfta kommunen och vår region.

Vi har även under året tagit strategiska satsningar riktade mot att lyfta tjänstesektorn och besöksnäringen bla genom utbyggnad av flygplatsen. Vi har en stark tilltro till att vår kommun och vår region kan utvecklas ytterligare inom besöksnäringen, vi har en oerhört vacker natur och kommun som uppskattas långt utanför vårakommungränser.

Vi är oerhört glada över att vi gör ett starkt resultat för 2020, vilket är nödvändigt för att klara kommunens framtida satsningar. Vi kan avsätta pengar för strategiska satsningar och för att klara sämre tider. Med 2020 års resultat för Pajala Kommun står vi väl rustade för framtiden.

Ett stort och varmt Tack till alla våra medarbetare för det arbete ni lagt ned under år 2020 med stöd och service till våra kommunmedborgare. Nu får vi hoppas att vaccinationerna för Covid-19 gör att tillvaron snabbt återgår till det normala och vi kan träffas och umgås tillsammans igen.

Mvh

Ulrica Hammarström

Kommunalråd (S)

Ordet | Kommunchefen

Året 2020 var då hela världens vardag förändrades av Pandemin. Parallellt med denna kris drev våra verksamheter den ordinarie driften med fanan högt. Vi kan stolt säga att vi har legat i framkant med hur vi har hanterat denna pandemi både som kommunanställda och medborgare, andelen smittade har varit låg under hela året.

Enstaka fall av smittade har funnits i våra verksamheter. Våra medarbetare har hanterat läget utomordentligt bra och vi har ej fått någon smittspridning vidare.

Vi har fått förändra arbetssätt och förhållningssätt till varandra. Många av våra verksamheter har arbetat nära våra kunder och fått använda skyddsutrustning för att skydda sig själva och kunderna. Distansarbete har införts där vi haft möjlighet och vi har fått använda tekniken för att kunna mötas och jobba framåt.

Utvecklingsarbetet av verksamhetsstyrningen har fått stå tillbaka trots att utvecklingen av styrning, ledning och uppföljning skulle vara årets arbetsområden. Arbetet har sjösatts men fått stå tillbaka inom flertal områden på grund av pandemin. Vi kommer fortsätta detta arbete och 2021 ska alla i verksamheten veta hur den röda tråden ser ut från de politiska målen ända till den enskild medarbetarens insats.

Pandemin har gett ringar på vattnet för landsbygden och fler ser möjligheterna med att bo och verka utanför städerna. Vi har under detta år satsat på att öka attraktiviteten för oss som kommun och arbetsgivare. Befolkningsminskningen fortsätter och vi måste möta framtiden med öppna ögon. Ta tillvara på våra medborgares guldkorn och förmedla ut dem i världen så vi får fler grannar, kollegor och företagare.

Kompetensförsörjningen är och kommer att vara en stor utmaning i hela regionen. Här har vi knutit kontakt med grannkommunerna i ett flertal tjänster och vi kommer fortsätta att se samverkan som en av pusselbitarna för att vi ska kunna bemanna alla kompetenser som vi behöver.

Framtiden är både oviss och full av möjligheter. Näringslivet har på vissa områden haft ett tungt år med inställda evenemang, turister som uteblivit och ett ändrat levnadsmönster för oss som bor här. Men vi ser även att en del av näringslivet blomstrat och tagit fördel av vi varit mer hemmavid och fått upp ögonen för det lokala näringslivets roll i vår vardag.

Det ekonomiska resultatet för Pajala kommun hamnar på ett oväntat högt överskott 36 miljoner kronor. Kommunens kostnader har legat på samma nivå som budgeterat om än med en annan fördelning än budget. Pandemin har gjort att utbildningar, resor och möten har ställts in eller ställts om. Vilket medfört att kostnaderna inom dessa områden har minskat medan vi ökat kostnader på bland annat bemanning och material.

Orsakerna till det kraftiga överskottet är främst tack vare att intäktsidan, bidrag och krispengar, från staten ökat. Budgetprognoserna under året har varierat kraftigt och verksamheterna har fått tillskott och ökade kostnader om vartannat, ett pandemiår är svårt att beräkna ekonomiskt.

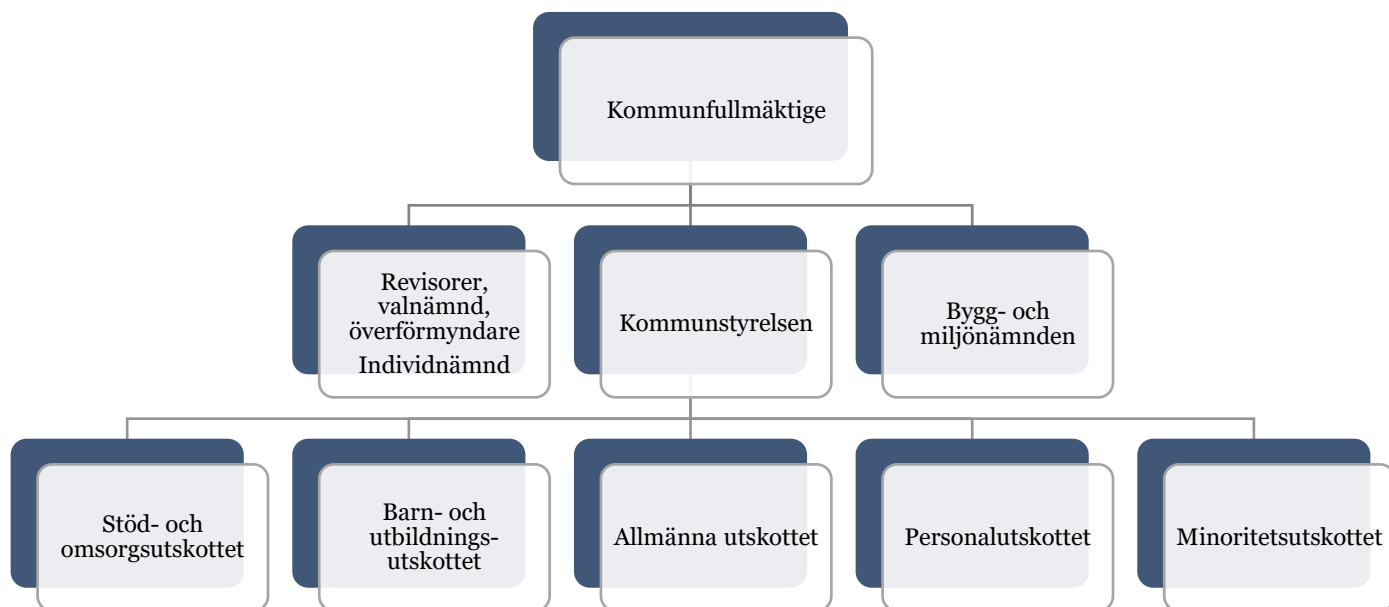
Med detta omvälvande år i ryggsäcken står vi rustade med ny erfarenhet, tar nya tag och blickar framåt in i framtiden.

Lisa Stridsman

Tf kommunchef

Politisk organisation | Mandatfördelning

Kommunfullmäktige tog beslut 2017-05-29 om att inrätta utskott. Förändringen gäller fr 1: a september 2017 och gäller till och med 2019-01-01 då ett nytt beslut om politisk organisation togs. Nedan följer en organisationskiss som var gällande från år 2019.



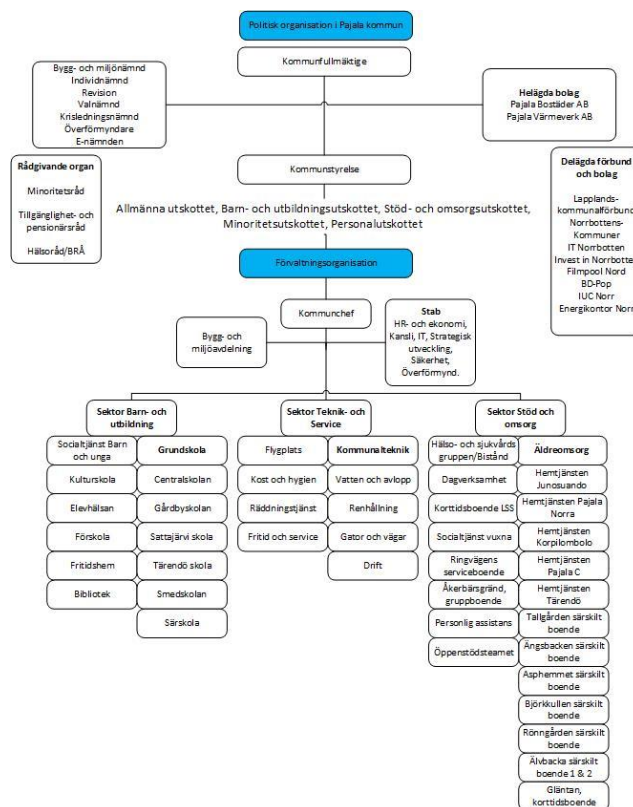
Mandatfördelning	År 2015 – 2018			År 2019–2023		
	Mandat	Kvinnor	Män	Mandat	Kvinnor	Män
Parti						
Socialdemokraterna	15	7	8	7	4	3
Vänsterpartiet	7	5	2	4	3	1
Kristdemokraterna	3	1	2	3	2	1
Moderata samlingspartiet	3	1	2	2	1	1
Centerpartiet	1	0	1	0	0	0
Norrbottnens sjukvårdsparti	2	1	1	1	1	0
Liberalerna	1	1	0	0	0	0
Oberoende (SD-mandat)	1	0	1	0	0	0
Framtid S	0	0	0	4	2	2
Totalt	33	16	17	21	13	8

Översikt av verksamhetens utveckling

Sammandrag | Fem år

År	2015	2016	2017	2018	2019	2020
Antal kommuninvånare	6 193	6 116	6 101	6 039	6 052	5 966
Kommunen						
Skatteintäkter och utjämningsbidrag, mkr	431	455	456	455	464	497
Nettokostnader inklusive avskrivningar i % av skatter, generella statsbidrag och utjämning	101,3%	93,9%	96,6%	100,2%	98,8%	92,7
Årets resultat, mkr	-1,5	27,7	7,3	6,4	5,5	36,5
Tillgångar, mkr	437	466	466	452	456	492
Tillgångar, kr/kommuninvånare	70 564	76 194	76 381	74 863	75 264	82 467
Eget kapital, mkr	140	168	175	182	188	224
Eget kapital, kr/kommuninvånare	22 606	27 469	28 684	30 104	31 064	37 546
Skulder (exklusive avsättningar), mkr	280	279	272	260	257	258
Skulder, kr/kommuninvånare	45 212	45 618	44 583	42 971	42 465	43 161
Soliditet, %	32%	36%	38%	40%	41%	46%
Nettoinvesteringar, mkr	20	21	20	19	25	13
Nettoinvesteringar, kr/kommuninvånare	3 229	3 434	3 278	3 146	4 131	2 190
Nettoinvesteringar i % av skatter och utjämning	5%	5%	4%	4%	5%	3%
Antalet tillsvidare anställda	644	644	607	585	579	588
Personalkostnad exklusive pension, mkr	326	342	331	325	329	334
Förändring personalkostnad exklusive pensionskostnad	3%	5%	-3%	-2%	1%	2%
Kommunkoncern						
Årets resultat, mkr	1,0	12,7	8,5	7,7	5,8	37,4
Eget kapital, mkr	155,7	168,4	195,0	202,8	209,1	250,5
Soliditet, %	23%	24%	28%	30%	31%	35%
Skattesats år						
Pajala kommun	23,50	23,50	23,50	23,50	23,50	23,50
Norrbottnens Läns Landsting	10,18	11,34	11,34	11,34	11,34	11,34
Begravningsavgift	0,53	0,54	0,54	0,24	0,25	0,25
Medlemsavgift Svenska Kyrkan	1,27	1,26	1,26	1,26	1,26	1,26
Totalt	35,48	36,64	36,64	36,34	36,35	36,35

Den kommunala koncernen



Viktiga förhållanden för resultat och ekonomisk ställning

Avsnittet har till uppgift att spegla hur yttre omständigheter påverkar Pajala kommuns ekonomi. Analysen behandlar kommunsektorns ekonomi, kommunens struktur avseende befolkning och arbetsmarknad samt infrastruktur. Avslutningsvis görs en känslighetsanalys av några viktiga faktorer som påverkar kommunens ekonomi.

Omvärldsanalys

Pandemin fortsätter göra djupa avtryck i den globala ekonomin. En markant stegring av smittspridningen i såväl Sverige som globalt har nu sänkt konjunkturförväntningarna på kort sikt. Samtidigt stärks utsikterna längre fram av den världsomspännande vaccineringen mot covid-19 som nu inletts och lite optimism sprids. Den ökande smittspridningen har lett till omfattande restriktioner i samhället i syfte att lätta på det hårda trycket på sjukvården och för att rädda liv. Såväl global industriproduktion som global varuhandel har återhämtat sig från vårens och sommarens stora tapp. Svensk industri har klarat sig väl i en internationell jämförelse. Tjänstesektorn har dock fortsatt en svår ekonomisk situation med stora skillnader mellan olika branscher. Hotell, restaurang, handel och

besöksnäring är några branscher som drabbats hårt av pandemins restriktioner och trots statliga stödinsatser så riskerar många företag att gå i konkurs.

Regeringar och centralbanker runt om i världen ökar upplåning och tillgångsköp för att möjliggöra de omfattande stödåtgärder som satts in och som kommer behövas en lång tid framöver. Stödåtgärderna har fortsatt en stor betydelse för att mildra effekterna av den kraftiga konjunktunedgången. De historiskt låga räntenivåerna bidrar till att den ökade skuldsättningen inte blir allt för tung att hantera. Många centralbanker stödköper stora mängder värdepapper, trots de senaste årens historik med kraftigt växande balansräkningar. SKRs bedömning är att den åtgärden är mer verkningsfullt än att sänka de redan låga räntorna. Svenska staten har också ökat upplåningen för att finansiera de riktade åtgärder som erbjuds till hushåll, offentlig sektor och till näringsliv. Tidigare års minskning av statskulden i förhållande till BNP har lett till att den svenska statsskulden nu ändå ligger på en låg nivå både ur ett historiskt perspektiv och i jämförelse med andra nationer.

Antalet arbetade timmar sjönk kraftigt under föregående år till följd av ökad korttidssjukfrånvaro samt korttidspermitteringar. SKR har reviderat ned prognosen för arbetade timmar till -4,1 % för 2020 och

bedömer att den nivån i princip kommer vara oförändrad stora delar av 2021.

Riksdagen beslutade föregående år om betydande tillskott till kommuner och regioner för att mildra effekterna av pandemin. Ersättning för ökade sjuklönekostnader och en rad olika statsbidrag, de flesta av engångskaraktär, stärkte kraftigt upp resultatet för kommunsektorn det gångna året. Under hösten 2020 beslutade Riksdagen även om ökade statsbidrag för 2021 och 2022 samt förstärkning av äldreomsorgen. Mycket talar för att konjunkturåterhämtningen kommer att ta tid och att det är ett antal år bort innan BNP åter är i samma nivå som före krisen.

Befolkning

Befolkningen ökade mellan 2018-2019 med 13 personer. Tyvärr höll denna utveckling inte i sig utan 2020 slutade med 5 966 personer vilket är 86 personer mindre än 2019.

Folkmängd i Pajala	2018	2019	2020
Män	3 222	3 222	3 188
Kvinnor	2 817	2 830	2 778
Totalt	6 039	6 052	5 966

Folkmängden avser statistik från 31 december 2020.

Källa: www.scb.se

Näringsliv och arbetsmarknad

Antalet arbetslösa har ökat med sex personer. Den öppna arbetslösheten uppgår till 3,2 % vilket innebär en ökning på 0,3 % från 2019. Motsvarande siffra för 2020 är för Norrbottens län 3,5 % och för riket 4,6 %. Det finns 88 personer i Pajala kommun med någon form av aktivitetsstöd vilket är en minskning med 12 personer sedan 2019. Arbetslösheten för unga människor i åldern 18–24 har minskat med 2 till 8 stycken.

Arbetslöshet december	2018	2019	2020
Antal arbetslösa	93	74	80
varav kvinnor	25	27	17
varav män	68	47	63
varav 18–24-åringar	12	10	8

Källa: Arbetsförmedlingen (www.arbetsformedlingen.se)

Förändringar från tidigare statistik i arbetsmarknadssektorerna är mycket små. Största delen av sysselsättningen är inom offentlig verksamhet (34 %) där även andelen är betydligt högre än rikssnittet (28 %). Även

inom jord- och skogsbruk är sysselsättningen mycket högre (13 %) än genomsnittet i riket (2%). En annan stor sektor är industri och tillverkning (21 %), dock är det i linje med övriga riket (19 %).

Sysselsatta per näringsgren, totalt	Pajala	Riket
Jord- och skogsbruk		
Industri o tillverkning		
Fastighetsverksamhet		
Transport		
Företags- och finansiella tjänster		
Information och kommunikation		
Handel, hotell och restaurang		
Civila myndigheter och försvaret		
Offentlig verksamhet		
Personliga och kulturella tjänster		
Övriga		
Summa		

Källa: SCB Kommunfakta

Bostadsmarknad

Totalt finns det ca 700 lägenheter i kommunen och det kommunala bostadsföretaget Pajalabostäder AB står för ca 75 % av dessa. Efterfrågan på lägenheter är för närvarande lågt och Pajalabostäder har ett hyresbortfall främst i Korpilombolo men även i centrala Pajala finns 4-7 tomma lägenheter. Nuvarande hyresbortfall uppgår till ca 500 tkr på årsbasis. Bedömningen är att ingen nyproduktion behövs i dagsläget.

Antalet småhusenheter uppgick år 2018 till ca 2 400 stycken och det finns 72 tomter avsedda för friliggande hus samt en industritomt till salu som kommunen äger.

Infrastruktur

Infrastrukturen är viktig för kommunen och den kommunalt drivna flygplatsen är en del av detta. Trafikverket har en linje mellan Pajala och Luleå och under december månad har den så kallade "Tomtechartern" som startade år 2013 hade totalt elva landningar år 2019. På grund av pandemin ställdes Tomtechartern in 2020.

Känslighetsanalys

Händelseförändring	Kostnad/in-täkt mkr
Ränteförändring 1%	+/- 1,5
Löneförändring 1%	+/- 3,5
Bruttokostnadsförändring 1%	+/- 5,6
Generell avgiftsförändring 1%	+/- 0,5
Förändring försörjningsstöd 10%	+/- 0,4
Generella statsbidrag 1%	+/- 1,7
Förändrad utdebitering 1 kr	+/- 12,0

Finansiella risker och riskhantering

Nyckeltal i procent (%)	2018	2019	2020
Genomsnittlig ränta (%)	0,68%	0,7%	
Räntebindning			
- andel inom ett år	47,0%	48,0%	47,7%
- andel inom två år	20,0%	18,0%	18,9%
- andel inom tre år	17,0%	17,0%	10,6%
- andel inom 4 år	16,0%	0,5%	4,3%
- andel över 4 år		16,5%	18,5%

Pajala kommuns finanspolicy föreskriver en låg riskprofil vilket innebär att kommunen ska minimera sina finansiella risker. För att sprida den totala lånesumman tas olika lån med olika löptider. Detta för att undvika kostsamma fluktuationer på finansmarknaden exempelvis om hela låneskulden skulle behövas bindas om vid ett och samma tillfälle, vid ett eventuellt dåligt ränteläge, skulle det kunna bli mycket dyrt för kommunen.

Skuldsättningsgrad

Nyckeltal i procent (%)	2018	2019	2020
Total skuldsättningsgrad	60,1	56,3	52,3
- avsättningsgrad (pensioner)	2,4	4,3	2,1
- kortfristig skuldsättning	25,2	25,2	24,9
- långfristig skuldsättning	32,4	31,1	27,4

Skuldsättningsgraden visar den del av tillgångarna som har finansierats med främmande kapital. Pajala kommuns skuldsättningsgrad uppgår till 52,3 % vilket är en minskning med 4,0 % jämfört med föregående år. Avsättningsgraden till pensionerna är lägre än föregående år. Den långfristiga skuldsättningen har minskat vilket beror på att det egna kapitalet har ökat under året. Amorteringarna har dock ökat med 0,2 tkr jämfört med föregående år.

I december 2018 tog kommunfullmäktige ett beslut om en stor investering i ett nytt reningsverk vilket troligen kommer innebära en upplåning om ca 50 mkr (preliminär beräkning av tekniska avdelningen) under 2019–2022. Detta kommer innebära att skuldsättningsgraden kommer öka markant närmaste åren då låneskulden kommer ökas med över 30 % från årets nivåer. Under 2020 skedde dock ingen nyupplåning men det kan bli aktuellt under 2021.

Likviditeten ur ett riskperspektiv

Nyckeltal i procent (%) och mkr	2018	2019	2020
Balanslikviditet (%)	106,0	102,0	130
Rörelsekapitalet (mkr)	6,7	2,3	36,3

De mått som kommunen använder för att mäta likviditeten, det vill säga betalningsberedskap på kort sikt, är balanslikviditet. Balanslikviditeten definieras som kvoten mellan omsättningstillgångar och kortfristiga skulder. Kommunens målsättning är att den ska vara minst 100 %. Balanslikviditeten uppgick år 2020 till 130,0 %. Vid jämförelse med år 2019 har de likvida medlen förstärkts med 36,5 mkr och det kortfristiga fodringarna ökat med 3,2 mkr mellan åren vilket gör att omsättningstillgångarnas värde gått upp.

Rörelsekapital är samtliga omsättningstillgångar minus kortfristiga skulder. Kommunens rörelsekapital har ökat med 34,0 mkr vilket beror på att omsättningstillgångarna ökat kraftigt.

Under 2018 såg Pajala kommun över sin skuldlåneportfölj och utvidgade analysmöjligheterna hos kreditgivaren Kommuninvest AB vilket gett en bättre planering och kontroll av lånen samt dess finansiella risker. Både under år 2019 och 2020 har två lån bundits om.

Borgensåtaganden och koncernens resultat

Nyckeltal i mkr	2018	2019	2020
Kommunägda företag	175,9	171,1	167,6
- varav Pajalabostäder AB	137,3	134,8	130,5
- varav Pajala Värmeverk AB	38,6	36,6	37,1
Egna hem och småhus	1,2	0,9	0,7
Övrig borgen	1,1	1,1	1,0
Summa borgensåtaganden	178,2	173,4	169,3

Pajala kommuns borgensåtaganden uppgick år 2020 till 167,6 mkr. Av kommunens totala borgensåtaganden är 130,5 mkr beviljade till det helägda kommunala

bostadsbolaget samt 37,1 mkr beviljade till det helägda kommunala värmeverket. Lånen som kommunen borgen för har minskat genom planerig amortering. Idag bedöms bolagets situation vara stabil. Inom gruppen egna hem och småhus finns ett antal åtaganden. Risken bedöms för närvarande som låg då många stora infriande skedde inom denna grupp under 90-talet. Denna grupp minskar dels genom amortering och dels

Pensionsåtaganden

Nyckeltal i mkr och procent (%)	2018	2019	2020
Pensioner som kortfristig skuld (mkr)	12,6	11,7	11,9
Avsättning till pensioner (mkr)	8,7	8,9	8,4
Pensioner enligt äldre modell (mkr)	164,7	155,5	152,6
Pensionsskuld	186,0	175,3	172,0
Särskild löneskatt (mkr)	45,0	42,5	41,7
Total pensionsskuld	231,0	217,8	213,7
Eget kapital inkl. ansvarsförbindelse (mkr)	-22,9	-5,1	34,7
Soliditet inkl. ansvarsförbindelse (%)	-5,1%	-1,1%	7,0%
Särskilt avsatta medel pensionsåtaganden, bokfört värde (mkr)	34,8	35,2	
Marknadsvärde pensionsmedel (mkr)	35,3	38,3	39,0
Aktualiseringsgrad pensioner (%)	99,0%	99,0%	99%
Räntor, mål 75 % (%)	76,0%	71,0%	76,2
Svenska aktier, mål 15 % (%)	14,0%	17,0%	13,8
Utländska aktier, mål 10 % (%)	9,0%	12,0%	10,0

Kommunens totala pensionsskuld uppgick år 2019 till 213,7 mkr. Av dessa redovisas 152,6 mkr inte som en skuld i balansräkningen utan som en ansvarsförbindelse. Förändringen av denna mellan åren 2019 och 2020 beror främst på utbetalningar av pensioner.

Om den del av pensionsskulden som avser ansvarsförbindelsen skulle läggas in i balansräkningen tillsammans med den särskilda löneskatten sjunker soliditeten från 45,6 % till 7,0 %.

År 2008 tog fullmäktige beslut om att avsätta 30 mkr i en fond för att möta framtida utbetalningar. 2012 upphandlades ny förvaltare, fonden hade då ett marknadsvärde på 38 mkr som på bokslutsdagen låg bland de likvida medlen. Vid avsättning till den nya förvaltaren placerades 30 mkr. 8 mkr beslutades av

kommunfullmäktige 2013-04-22 skulle bibehållas på bankkontot. När den likvida situationen i kommunen förbättras ska dessa pengar återställas fonden inklusive samma ränta som de gett om de varit placerade. Under 2019 har en ny förvaltare upphandlats och marknadsvärdet per 2020-12-31 ligger på 39,0 mkr. Aktualiseringsgraden visar hur stor andel av pensionskulden som bygger på faktiska uppgifter av anställdas arbetstider och löner. Kommunen ligger idag på 99 % vilket gör att pensionsåtagandet idag är mycket korrekt även om den naturligtvis bygger på prognoser på hur länge personer lever och hur räntor utvecklas framöver. Vad gäller pensionsåtaganden från 1998 och framåt är samtliga inlösta genom så kallad försäkringslösningar förutom den del på 8,4 mkr som ligger i balansräkningen som en avsättning. Kommunen har en överskottsfond i pensionsbolaget Skandia som uppgår till ett värde om 349 885 kr per sista december 2019.

Händelser av väsentlig betydelse

Under året har staten skjutit till stora tillfälliga statsbidrag till kommuner på grund av den pågående pandemin. Dels för att täcka kommuners merkostnader till följd av Covid-19. Tillskotten har gett förutsättningar för kommunsektorn att, med ekonomin tryggad, hantera pandemin och en mycket osäker tid. Pajala kommun har totalt fått ca 13,5 miljoner kronor i extra tillskott under 2020 i generella statsbidrag. Kommunen har även tagit del av ersättning till arbetsgivare för kostnader för sjuklön från Försäkringskassan. Totalt har Pajala kommun fått **XX** miljoner kronor för sjuklöneersättningar. Stöd och omsorg har också under 2020 fått ersättning för ökade kostnader på grund av pandemin på totalt 7 miljoner kronor. Dessa tillfälliga tillskott har bidragit till Pajala kommuns starka resultat.

Styrning och uppföljning av den kommunala verksamheten

Visionen i den strategiska planen fastställer en långsiktig målbild för vad kommunen vill på lång sikt och fungerar som ett stöd i den mer kortsiktiga planeringen. En vägledande vision stakar ut vägen mot framtiden och skapar en trygghet för medborgare, näringsidkare och andra om vad och var vi vill med vår kommun. Visionen är inget som vi uppnår ensamma

genom den kommunala organisationen, utan är något alla måste hjälpas åt med för att den ska ge resultat. Visionen i denna plan tar sikte på var kommunen befinner sig år 2030.

Kommunfullmäktiges prioriterade områden för verksamheterna är:

- Skapa goda förutsättningarna för barn och ungas lärande och fritid
- Vård och omsorg ska hålla god kvalitet utifrån den enskildes behov
- Verka för att människor och företag väljer att etablera sig i Pajala kommun
- Vårda och förvalta våra tillgångar på ett hållbart och miljömässigt rätt sätt
- Kultur och fritid är en del av vår livskraft i kommunen
- Kommunen är en attraktiv arbetsgivare med hög service och professionalitet

Områdena är de som politikerna vill sätta ett särskilt fokus på under de kommande åren. De innebär inte att vi inte jobbar med andra frågor, men att vi anser dessa vara särskilt prioriterade för att nå visionen. För varje område har vi valt ut ett antal strategiska mål som vi ska sträva efter och ett antal indikatorer. Indikatorerna är statistik som kommunen årligen inrapporterar till staten och som just indikerar hur väl verksamheterna arbetar med sitt uppdrag. För varje indikator har vi satt upp önskade värden som årligen går att mäta. Indikatorerna går även att användas för att jämföra oss med andra kommuner i landet. På så vis får kommunfullmäktige en tydlig uppföljning för varje prioriterat område och kan således styra och resursfördela efter de signaler vi får från verksamheterna. Det finns även andra former av indikatorer, vars mätvärden kanske inte är jämförbara eller lika lätta att få fram. Dessa värden kan finnas med för att det inte finns andra indikatorer som på ett relevant sätt mäter det uppsatta målet.

Intern kontroll

Kommunstyrelsen har det övergripande ansvaret för att upprätthålla en god intern kontroll. Nämnderna och bolagsstyrelserna ansvarar, enligt kommunallagen, för den interna kontrollen inom sina respektive verksamhetsområden. De ska med rimlig grad av säkerhet säkerställa att följande mål uppnås:

- Ändamålsenlig och kostnadseffektiv verksamhet
- Tillförlitlig ekonomisk rapportering och information om verksamheten
- Efterlevnad av tillämpliga lagar, föreskrifter, riktlinjer med mera.

Årligen tas förslag till kommungemensamma kontrollområden för intern kontroll fram utifrån riskanalys, där politik och tjänstepersoner samverkar, och beslutas av kommunstyrelsen. Kommunstyrelsens riskbedömning omfattar helheten. Mottagande nämnd/bolagsstyrelse gör särskild riskbedömning med avseende på risken i den egna verksamheten och kan vid behov lägga till ytterligare kontrollområden. Nämnder och bolagsstyrelser tar fram och beslutar om en intern kontrollplan som innehåller kontrollmoment, -ansvar, -metod och -frekvens. Planerna för det kommande året delges kommunstyrelsen. Nämnd/styrelse ska årligen, vid överenskommen tidpunkt, rapportera resultatet från den interna kontrollen till kommunstyrelsen. Kommunstyrelsen ska med utgångspunkt från nämndens uppföljningsrapporter utvärdera kommunens samlade system för intern kontroll.

God ekonomisk hushållning och ekonomisk ställning

Finansiell analys

Den finansiella analysen beskriver och analyserar kommunens finansiella resultat, ställning och utveckling. Målsättningen är att identifiera eventuella finansiella problem och att bedöma om kommunen har en god ekonomisk hushållning eller ej.

Resultat

Årets resultat

Nyckeltal i mkr och procent (%)	2018	2019	2020
Årets resultat (mkr)	6,4	5,5	36,5
Årets resultat/skatter (%)	1,4	1,2	7,2
Årets resultat/eget kapital (%)	3,5	2,9	7,4

Kommunen hade för år 2020 en målsättning om att resultatet ska vara 10,6 mkr vid årets slut och resultatet blev 36,5 mkr vilket är avvikelse om 24,9 mkr. Nämnder och utskott visar ett samlat överskott på 2,5 mkr vilket till stor del beror på den budget för oförutsedda kostnader som tillfördes i början av året tack vare en förbättrad skatteunderlagsprognos. Därutöver visar budget för pensionskostnader och sociala avgifter ett överskott på sammanlagt 8,8 mkr samtidigt som statsbidrag bidrar med ett överskott på 11,5 mkr.

Nettokostnadsandel

Nyckeltal i procent (%)	2018	2019	2020
Verksamhetens nettokostnad exkl. avskrivningar	96,5	95,6	89,1
Avskrivningar	3,8	3,8	3,6
Finansnettot	0,1	0,6	0
Nettokostnadens andel inkl. finansnettot	100,2	98,8	92,7

Ett annat vanligt nyckeltal är nettokostnadsandel. Detta nyckeltal visar hur stor andel av kommunens skatteintäkter och generella statsbidrag som verksamhetens nettokostnader inklusive finansnetto tar i anspråk. Om nyckeltalet överstiger 100% betyder det att kostnaderna överstiger intäkterna och en försämrad nettokostnadsandel över tid är en varningssignal om

att utvecklingen går mot obalans eller ökad obalans mellan löpande intäkter och kostnader. En nettokostnadsandel omkring 98 % är den vanligaste nivån som kommuner i Sverige lägger sig på enligt en rapport SKR gjort. En nettokostnadsandel om 98 % betraktas som god ekonomisk hushållning då det flesta kommuner antas då kunna klarar av att finansiera sina ny- och återinvesteringar.

Verksamheten exklusive avskrivningar och finansnetto tog 89,1 % av skatter och bidrag under år 2020, avskrivningarnas andel var 3,6 % och finansnettot 0 %. Totalt tog kommunens löpande kostnader 92,7 % i anspråk av totala skatteintäkter och generella statsbidrag.

Investeringar

Nyckeltal i mkr och andel i procent (%)	2018	2019	2020
Medel från verksamheten	15,3	22,2	55,3
Finansiering via rörelsekapital	4,0	2,3	
Finansiering via nya lån	0,0	0,0	0,0
Finansiering via ökad skuldgrad	0,0	0,0	0
Årets nettoinvesteringar	19,3	24,7	16,1
Självfinansieringsgrad	100,0	100,0	100,0
Nettoinvesteringar/avskrivningar	111,0	141,0	86

Det finns olika nyckeltal för att bedöma investeringarnas finanseringsbild. Självfinansieringsgraden av årets nettoinvesteringar mäter hur stor andel av årets nettoinvesteringar som kan finansieras med interna medel. Är det en hög självfinansieringsgrad innebär det liten eller ingen ökning av låneskulden, vilket gör att det finansiella handlingsutrymmet inte påverkas negativt. Pajala kommuns självfinansieringsgrad är 100 % av årets investeringar, därmed har inga lån behövs upptas för att finansiera investeringarna.

Nyckeltalet, årets nettoinvesteringar genom avskrivningarna, visar förhållandet mellan investeringstakten och avskrivningarna. Är detta förhållande 100 % innebär det att återinvesteringarna sker i samma takt som avskrivningarna, är talet högre innebär det att investeringarna är högre än avskrivningarna. Pajala kommuns nyckeltal visar att investeringarna för året

uppgår till 86 % av avskrivningarna, vilket är en minskning mot föregående år. För Pajala kommuns del har de likvida medlen stärkts under året.

Kommunens olika investeringar redovisas på sidorna 34–35.

Soliditet

Nyckeltal i mkr och procent (%)	2018	2019	2020
Soliditet (%)	40,2	41,2	45,6
Tillgångsförändring (mkr)	-13,6	+2,9	+36,7
Förändring av eget kapital (mkr)	6,4	5,5	36,5

Soliditeten är ett mått på kommunens långsiktiga finansiella utrymme. Det visar hur stor del av kommunens tillgångar som finansierats med egna medel. Soliditeten stärks genom att minska skulder och öka resultatet. Pajala kommuns soliditet har ökat med 4,4 % jämfört med föregående år vilket beror på det positiva resultatet.

Tillgångsförändringen är positiv med + 36,5 mkr mot föregående år vilket i huvudsak beror på en ökning av omsättningstillgångarna.

Kommunalskatt

Nyckeltal i procent (%)	2018	2019	2020
Kommunalskatt	23,50	23,50	23,5
Total skatt exkl. kyrkoskatt	34,84	34,84	34,84
Genomsnittlig skatt Norrbotten	34,04	33,91	33,91
Genomsnittlig skatt Sverige	32,13	32,19	32,28

Den totala kommunalskatten exklusive kyrkoavgift uppgick till 34,84 % vilket är högre än länet och riket. Inklusive kyrkoavgift uppgick skattesatsen till 36,34 %. Begravningsavgift och kyrkoavgiften uppgår till 1,51 %. Pajalas kommunalskatt var år 2020 på nionde plats som en av Sveriges högsta skatter.

Likviditeten

Nyckeltal i procent (%) och mkr	2018	2019	2020
Balanslikviditet (%)	106,0	102,0	130
Rörelsekapitalet (mkr)	6,7	2,3	36,3

De mått som kommunen använder för att mäta likviditeten, det vill säga betalningsberedskap på kort sikt,

är balanslikviditet. Balanslikviditeten definieras som kvoten mellan omsättningstillgångar och kortfristiga skulder. Kommunens målsättning är att den ska vara minst 100 %. Balanslikviditeten uppgick år 2020 till 130,0 %. Vid jämförelse med år 2019 har de likvida medlen förstärkts med 36,5 mkr och det kortfristiga fodringarna ökat med 3,2 mkr mellan åren vilket gör att omsättningstillgångarnas värde gått upp.

Rörelsekapital är samtliga omsättningstillgångar minus kortfristiga skulder. Kommunens rörelsekapital har ökat med 34,0 mkr vilket beror på att omsättningstillgångarna ökat kraftigt.

Under 2018 såg Pajala kommun över sin skuldlåneportfölj och utvidgade analysmöjligheterna hos kreditgivaren Kommuninvest AB vilket gett en bättre planering och kontroll av lånen samt dess finansiella risker. Både under år 2019 och 2020 har två lån bundits om kommunal borgen. I gruppen övrig borgen finns borgensåtaganden till föreningar. För närvarande minskar åtagandet genom amortering av föreningarna och risken är idag låg.

Kontroll

Finansiell målsättning, budgetföljsamhet och prognossäkerhet

Nyckeltal i mkr	2018	2019	2020
Budgetavvikelse årets resultat	+0,9	-3,8	24,9
Prognosavvikelse juni	+9,4	-8,0	2,3
Varav prognosavvikelse juni nämnder/utskott	-2,5	-6,8	-9,8
Årets resultat	6,4	5,5	36,5

Kommunen hade för år 2020 en målsättning om att resultatet ska vara 10,6 mkr vid årets slut och resultatet blev 36,5 mkr vilket är avvikelse om 24,9 mkr. Resultatet för nämnderna/utskotten blev +2,5 mkr mot budget vilket till stor del beror på den budget för oförutsedda kostnader som tillfördes i början av året tack vare en förbättrad skatteunderlagsprognos. Teknik och service uppvisar underskott på 4 mkr medan placeringar visar underskott på 2,4 mkr. Lapplands kommunalförbund (LKF) har ett budgetöverskridande om -1,3 mkr vilket beror på att kostnader för skolskjutsarna saknar budget.

Därutöver visar budget för pensionskostnader och sociala avgifter ett överskott på sammanlagt 8,8 mkr samtidigt som statsbidrag bidrar med ett överskott på 11,5 mkr.

Prognosen för helåret per juni månad var ett totalt kommunresultat om 12,9 utöver budget mkr vilket var 2,3 mkr i förhållande till budget.

Prognossäkerheten per sektor är varierande, där de största avvikelserna från juniprognosen är stöd- och omsorg som lade en prognos om -6,4 mot budget och slutade på +1,7 mkr, barn- och utbildning lade en prognos om -5,2 mkr mot budget, resultatet slutade på 0,1 mkr. Pandemin har gjort att prognoserna har varit ännu osäkrare under 2020 än under ett normalt år.

Finansiella mål för god ekonomisk hushållning

Kommunallagen kap 11 § 1 stadgar att det i kommun och regioner skall ha en god ekonomisk hushållning i sin verksamhet och i sådan verksamhet som bedrivs genom andra juridiska personer. Det är kommunfullmäktige som beslutar om riktlinjer för god ekonomisk hushållning genom att sätta upp finansiella mål och verksamhetsmässiga mål för organisationen. De finansiella målen definierar hur kommunens finansiella ställning och utveckling skall se ut.

Pajala kommuns ekonomi ska vara uthållig och i balans och de finansiella målen för år 2020 var:

- Resultatet ska vara minst 1 % av skatteintäkter och bidrag ✓
- Nettokostnaden ska vara max 98 % ✓
- Amorteringen ska öka och vara minst 7 mkr per år vid planperiodens slut 2025 ✓
- Investeringar skall vara självfinansierade med undantag för stora och långsiktiga investeringar (överstiger 30 mkr, livslängd på minst 20 år) ✓
- Kassalikviditeten ska förbättras varje år ✓
- Budgetföljsamheten ska vara 100 % på drift och investeringar ✗

Resultatet uppgick till 7,3 % av skatteintäkter och generella statsbidrag, målet är därmed är uppfyllt. Nettokostnadsandelen uppgår till 92,7% vilket gör att det målet om att nettokostnadsandelen skall motsvara max 98 % är uppfyllt. Amorteringarna har ökat för året och bedöms uppgå till minst 7 mkr innan planperiodens slut. Ingen upplåning har skett för att finansiera investeringarna vilket gör att investeringsmålet är uppfyllt. Kassalikviditeten uppgår till 127,8 %, målet uppnås därmed.

%, målet uppnås därmed ej trots att det var en minskning med 4,1 % jämfört med föregående år.

Verksamhetsmässiga mål för god ekonomisk hushållning

Pajala kommuns verksamhetsmässiga mål för 2020 var följande:

- Skapa goda förutsättningarna för barn och ungas lärande och fritid – *delvis uppnått*
- Vård och omsorg ska hålla god kvalitet utifrån den enskildes behov – *delvis uppnått*
- Verka för att människor och företag väljer att etablera sig i Pajala kommun - *delvis uppnått*
- Vårda och förvalta våra tillgångar på ett hållbart och miljömässigt rätt sätt – *delvis uppnått*
- Kultur och fritid är en del av vår livskraft i kommunen – *uppnått*
- Kommunen är en attraktiv arbetsgivare med hög service och professionalitet – *delvis uppnått*

Bedömningen av de strategiska mål som ligger till grund för denna bedömning presenteras utförligare under avsnittet målredovisning.

Pajala kommun har påbörjat ett utvecklingsarbete tillsammans med Skolverket och Stockholms universitet som syftar till att höja måluppfyllelsen och förbättra likvärdigheten. Lärarbehörigheten har ökat under året. Samverkan mellan skolorna och med externa aktörer har också begränsats av pandemin. Positivt är dock att de digitala samverkansformerna har utvecklats positivt. Detta bidrar till bedömningen att målet att *Skapa goda förutsättningar för barn och ungas lärande och fritid* bedöms som delvis uppnått.

Sektorns arbete med IBIC fortsätter och vi fasar in processledarna i såväl bedömning som verkställighet. Personalplanering sker utifrån erfarenheterna från ORA (optimal resursanvändning). Personalplanering utifrån ORA skall påbörjas i minst en verksamhet inom äldreomsorgen. Målet är att säkerställa kontinuitet och kompetens. Bedömningen är att målet *Vård och omsorg ska hålla god kvalitet utifrån den enskildes behov* är delvis uppnått.

Målet *Verka för att människor och företag väljer att etablera sig i Pajala kommun* bedöms också som delvis uppfyllt. Möjligheter och flytta till och verka i Pajala kommun synliggörs bland annat genom projekten Hej hemby samt Leva och bo i Tornedalen. Indikatorerna för tjänstemäns attityd till företagande, service och bemötande samt antal fastigheter med bredbandsuppkoppling har ökat under året.

Gällande målet *Vårda och förvalta våra tillgångar på ett hållbart och miljömässigt rätt sätt* pågår det inom

fastighetssidan ett arbete för att minska fossilberoendet medan det däremot är svårare för kommunens transporter. Kommunkoncernens elförbrukning fortsätter att minska vilket är positivt. Sammantaget blir dock bedömningen att målet delvis är uppnått.

Arbetet ed att utveckla och synliggöra minoritetsspråken redan i förskolan har skett under året. Arbetet pågår också för att utöka kulturskolans utbud. Kulturskolans överlag fina arbete ligger till grund för bedömningen att målet *Kultur och fritid är en del av vår livskraft i kommunen* är uppnått.

Antalet digitala tjänster har ökat under året vilket ökat service och tillgänglighet för medborgarna. Fokus har dock under året legat på att hantera till exempel arbetsmiljöfrågor till följd av pandemin. Målet att Kommunen är en attraktiv arbetsgivare med hög service och professionalitet är bedöms som delvis uppnått.

Fem av kommunens finansiella mål bedöms vara uppfyllda medan samtliga verksamhetsmässiga mål, bedöms som delvis uppfyllda. Den sammanfattande bedömningen blir således att kommunen delvis har uppnått målet för god ekonomisk hushållning för 2020.

Balanskravsresultat

Kommunallagen kapitel 11 § 5 anger att budgeten skall vara upprättad på ett sådant sätt att intäkterna överskrider kostnaderna, det så kallade balanskravet som gäller från år 2000. Om ett visst räkenskapsår uppvisar ett negativt utfall i resultaträkningen skall det negativa resultatet och det egna kapitalet återställas under de närmaste tre åren. Balanskravet är dock endast en nedre gräns för vad som lagmässigt är tillåtet. För att uppnå en god ekonomisk hushållning som inte successivt försämrar den finansiella ställningen krävs en högre ambitionsnivå än ett nollresultat.

Pajala kommuns budget för år 2020 baserar sig på ett positivt resultat om 10,6 mkr där resultatet blev 36,5 mkr vilket är en positiv avvikelse om 25,9 mkr. Tabellen nedan visar att kommunen klarar balanskravet då årets resultat efter balanskravsjusteringar uppgår till 34,9 mkr. Resultatet medför att medel kan reserveras till resultatutjämningsreserven. Enligt förutsättningarna i Pajala kommuns policy för resultatutjämningsreserven kan 24,9 mkr avsättas. Årets balanskravsresultat uppgår därefter till 10 mkr.

Mkr	2016	2017	2018	2019	2020
Resultat från resultaträkning	27,7	7,3	6,4	5,5	36,5
- avgår – samtliga reavinster					
+ justering för reavinster enligt undantagsmöjlighet					
+ justering för reaförluster enligt undantagsmöjlighet					
+/- justering av orealiserade vinster/förluster i värdepapper				-3,1	-1,6
+/- Återföring av orealiserade vinster/förluster i värdepapper					
Årets resultat efter balanskravsjusteringar	27,7	7,3	6,4	2,4	34,9
- reservering av medel till resultatutjämningsreserv					-24,9
+ användning av medel från resultatutjämningsreserv					
Tidigare årsresultat	-4,7				
Balanskravsresultat	23,0	7,3	6,4	2,4	10,0
Ingående RUR	0				
Utgående RUR	24,9				

Förväntad utveckling

Samlad bedömning av årets räkenskaper

Balansen mellan intäkter och kostnader under året är bättre än de två tidigare åren, vilket beror på en högre resultatnivå detta år. Kommunen har ett resultat om 7,2 % som andel av skatter och generella statsbidrag vilket är 5,2 % högre än SKR:s rekommendation om 2 % för att uppnå god ekonomisk hushållning. Med detta resultat kommunens finansiella mål om 1 % av skatteintäkter och bidrag och målet för nettokostnadsandelen att uppfyllas.

Pajala kommun har totalt aktiverat 16,1 mkr varav 12,8 mkr är från 2020 års budget. Det är framförallt investeringen i reningsverket som inte kommit igång fullt ut ännu. Sammantaget är resultatnivåerna av drift och investering tillfredställande för året. Detta år har resultaten dock påverkats av den pågående pandemin både i form av minskade kostnader då vissa aktiviteter inte kunnat genomföras men också i form av extra intäkter kopplat till pandemin. I framtiden, och under mer normala förutsättningar, bör resultatnivåerna fortsatt hållas på hög nivå för att inte äventyra en långsiktig god ekonomisk hushållning.

Kommunens kapacitet har blivit något bättre senaste åren om än kapaciteten är begränsad. Förbättringen beror främst på att skuldsättningen minskat då kommunen betalat av på sina lån. Soliditeten och långsiktig betalningsförmågan har ökat och amorteringarna ökar planerligt de närmaste åren. Med bakgrund av att upplåning kommer ske till reningsverkets investering om ca 50 mkr kommer det totala låneutrymmet att minska, vilket påverkar kommunens framtida kapacitet. Om någon ytterligare större investering som kräver lånefinansiering skulle vara aktuell kan det vara svårare att beviljas lån eller svårare att klara av att hantera kostnaden av lånen i den löpande driften. Att binda fast sig i lånekostnader minskar också flexibiliteten i ekonomiska prioriteringar. På grund av att kommunalskatten är bland det högsta i Sverige så är utrymmet att öka kommunalskatten och därmed kommunens intäkter begränsad. Årets goda resultat är i skenet av detta extra värdefullt.

Helhetsbedömningen är att det finns flertalet risker som kan påverka kommunens resultat och kapacitet i framtiden. De sista två föregående årens ekonomiska utfall tillsammans med en relativt hög investeringstakt har försvagat den kortsiktiga betalningsförmågan. Årets resultat har dock förbättrat läget. Räntorna är för närvarande mycket låga, samtidigt är det känt att räntorna kommer att öka längre fram i tiden, vilket kommer kräva mycket god planering vid omläggning av lån samt höjd i budgetarna för räntehöjningar. Ökningen av lån, i och med reningsverket, kommer belastas kommunens räkenskaper hårdare med amortering och räntor under år 2021 och framåt om allt går enligt tidsplanen. Detta kräver större hänsyn i den ekonomiska planeringen framåt. Borgensåtagandena står stabilt och bedöms inte vara någon risk, i synnerhet då koncernens bolag klarar verksamheterna bra. Pensionsskulden har minskat mellan åren och prognoser framöver visar samma trend.

Kontrollen över den ekonomiska utvecklingen för året bedöms som osäker eftersom budget följsamheten i nämnderna/utskotten starkt påverkats av pandemin vilket är allt annat än normala omständigheter. Sammantaget krävs dock bättre budgetföljsamhet och kontroll över tid för att säkerställa långsiktig god ekonomisk hushållning.

Förväntad utveckling

Omvärlden påverkar vår kommun kraftigt. Vi ser en fortsatt globaliseringstrend, urbaniseringen är fortsatt stark och digitalisering är ett ord på modet. Polariseringen i samhället är fortsatt tydlig, grupper ställs mot grupper, stad mot landsbygd, vi mot dom. Individualism och sekularisering är fortsatta trender. Det finns också en osäkerhet kring hur det världspolitiska läget kommer att utvecklas och hur stormakterna kommer att agera i de konflikthärddar som finns. Förutom det politiska läget så råder mycket stor osäkerhet gällande effekterna av Covid-19 för Pajala kommun och samhällsekonomin i stort. SKR bedömer att skatteintäkterna med största sannolikhet kommer att bli lägre än tidigare budgeterat. Den negativa utvecklingen på kapitalmarknaden påverkar också kommande års resultat via de finansiella placeringarna. De sammantagna effekterna av Covid-19 är dock mycket osäkra och svåra att prognosticera.

Effekterna av pandemin gör att budgetförutsättningarna för kommande år svåra att bedöma. Den föränd-

ring i skatteutjämningsystemet vilket för Pajalas del var mycket fördelaktig och med extra pengar som följd kvarstår dock men skatteunderlaget enligt nuvarande prognoser ökar i mycket måttlig takt kommande år.

Även på den regionala nivån finns ett antal osäkerhetsfaktorer. Det samverkansformer som Pajala kommun är en del av ifrågasätts och utvärderas, samtidigt växer nya samverkansformer fram runt om i våra kommuner och var detta tar vägen är inte helt lätt att se ännu. Givetvis är det exempelvis för vår gymnasieskola och dess utveckling viktigt att vi hittar kloka sätt att samverka på, men också inom andra områden där vi och våra grannkommuner egentligen är för små för att kunna upprätthålla tillräckliga specialiseringar, kompetens och en godtagbar sårbarhet.

Tittar vi på vår egen kommun och vad som händer där, så pågår hos domstolar och tillståndsmyndigheter processer som i allra högsta grad kommer att påverka Pajalas utveckling de kommande åren. I Pajala kommun avlider i dag betydligt fler än vad som föds, vilket innebär att för att kunna bibehålla vår service, krävs årligen ett kraftigt inflyttningsnetto. För att få ett sådant krävs en god arbetsmarknad, möjligheter till boende, en god livsmiljö och att vi syns i det mediala bruset. Konkurrensen om arbetskraft och invånare är stor och tyvärr minskadebefolkningen i kommunen under 2020. Vi är också en till ytan stor kommun med spridd befolkning, detta ställer särskilda krav på att hitta nya lösningar för att kunna erbjuda en tillräcklig service till alla våra medborgare. I pandemins spår så har antalet digitala lösningar inom flertalet områden utvecklats i snabb takt samtidigt som arbetssätt påverkats. I viss utsträckning har detta skett i positiv bemärkelse med kostnadsminskningar som följd vilket kan bidra till effektivare arbetssätt inom vissa verksamheter framöver.

Med sådana stora osäkerheter som redovisats och som vi som kommun bara till viss mån kan påverka, krävs förutom att hela samhället; näringsliv, föreningar och medborgare, hjälps åt och skapar och visar upp attraktivitet också att vi har en positiv tilltro till att utvecklingen kommer att gå i rätt riktning för oss. Samtidigt måste vi ha en beredskap för att kunna hantera och parera exempelvis förändringar i behovet av arbetskraft.

För den kommunala organisationen är den stora utmaningen att se till att vi kan hantera både en växande och en krympande ekonomi. Vi har liksom övriga aktörer en utmaning med kompetensförsörjning inom vissa områden och vi har stora investeringar som

måste hanteras framöver, framför allt vad gäller vår tekniska infrastruktur, men också vad gäller fastigheter. Vi har också en åldrande befolkning vilket ställer högre krav på den kommunala servicen. Sammantaget innebär dessa faktorer att vi är i stort behov av en om inte växande befolkning, åtminstone inte en befolkningsminskning.

Sammanställd redovisning | Koncern

En väsentlig del av Pajala kommuns verksamhet bedrivs i andra former än via nämnder och utskott. För att få en helhetsbild av kommunens verksamhet och engagemang är det angeläget att tillämpa en sammanställd redovisning och redovisa konsolideringsenhetens resultat och finansiella ställning. Pajala kommun, Pajalabostäder AB och Pajala Värmeverk AB utgör tillsammans en konsolideringsenhet.

Pajalabostäder AB

Bolaget ägs till 100 % av Pajala kommun. Bolaget är ett allmännyttigt bostadsföretag med verksamhet inom Pajala kommun. Bolagets verksamhetsinriktning är att äga, förvalta och förvärva fastigheter och tomträtter samt bygga bostäder, affärslokaler och kollektiva anordningar. Bolaget förvaltar även kommunens verksamhetsfastigheter.

Pajala Värmeverk AB

Bolaget ägs till 100 % av Pajala kommun. Bolaget bildades för att skapa förutsättningar för en stabil biobränslemarknad i regionen och vara en aktiv part i koncernens energihantering. Bolagets affärsidé är att erbjuda fjärrvärme som är miljövänligt producerad till ett konkurrenskraftigt pris.

Årets resultat för bolagen i koncernen

mkr	2018	2019	2020
Pajala kommun	5,2	5,5	36,5
Pajalabostäder AB	1,0	0,9	0,9
Pajala Värmeverk AB	0,3	-0,6	-0,0
Totalt	6,5	5,8	37,4

Sammanställd redovisning finansiella nyckeltal

Resultat och kapacitet	2018	2019	2020
Nettokostnadsandel (%) *	97	99	92
Självfinansieringsgrad investering (%)	100	100	100
Soliditet (%)	30	31	36
Balanslikviditet (%)	110	105	127
Investeringsvolym (mkr)	24	29	23
Bruttoomslutning (mkr)	584	585	584
Balansomslutning (mkr)	672	668	705

*Nettokostnadernas andel av skatteintäkter och generella statsbidrag

Ekonomi

Resultatet för 2020 blev en vinst på 1,0 mkr före skatt. Budgeterat resultat var 1,0 mkr. Störst avvikelse mot budget finns på hyresbortfall där tre områden utmärker sig, Kirunavägen 54 har ett bortfall på 0,4 mkr, Doktorsrondens villor har ett hyresbortfall på 0,1 mkr och lägenheter i Korpilombolo 0,5 mkr. För Korpilombolo motsvarar detta ett hyresbortfall på 22%.

Årets resultat blev -0,02 mkr, en avvikelse med -0,6 mkr. Bolagets intäkter var totalt 19,5 mkr varav försäljning av värme utgjorde 15,8 mkr, en minskning med 1,5 mkr mot föregående år. Då avgifter och antalet kunder varit det samma jämfört med föregående år kan minskningen hänföras till lägre medeltemperatur, särskilt under Q1 och Q4

Framtid

Lägenhetsmarknaden i Pajala har tillförts cirka 40–45 lägenheter som av olika anledningar inte varit tillgängliga för uthyrning under de senaste 18 månaderna. Utöver detta finns möjlighet att tillföra ytterligare 16 lägenheter inom ramen för förvaltningsavtalet med ByggaBo i Pajala AB för deras lägenheter på Fiskalsrundan. Om efterfrågan stiger de närmsta åren bedömer bolaget kunna möta den med nuvarande kapacitet.

Ersättningsfonden som uppkom efter branden på Dapörtet är ännu inte helt nyttjad. Fonden uppgår till 14 mkr och Skatteverket har efter förfrågan beviljat anstånd till och med 2021-12-31 med att upplösa fonden. Från och med 2019 har Pajalabostäder inlett nyttjandet av fonden genom att de investeringar som sker successivt tas från den. 1,8 mkr har nyttjats under 2019, 4,4 mkr under 2020 och resterande bedöms kunna användas under 2021.

För Pajala Värmeverk bedöms myndighetskraven alltför skärpas och bolaget förväntar sig att MCP-direktivet gällande inom EU från och med 2025 kraftigt reducerar högsta tillåtna utsläppsnivåer även på anläggningar för bioenergi uppförda före 2018. Med den teknik som idag finns tillgänglig medför detta för bolaget en investering före 2025 omfattande ca 30% av vår årliga omsättning, eller 4-6 mkr.

Väsentliga personalförhållanden

Här ges en redovisning av personalen sett ur ett ekonomiskt perspektiv. Av kommunens totala kostnader består 59 % av personalkostnader. Personalen är en viktig tillgång och bör därför lyftas fram.

Statistiken är uppdelad enligt följande: kommunstyrelsen inklusive bygg och miljö (KS), barn och utbildning (BU), stöd och omsorg (SO) samt teknik och service (TS). Från att ha ingått i KS ska nu teknik och service redovisas som egen sektor.

Könsfördelning tillsvidareanställda

Samtliga	2018	2019	2020
Kvinnor	79%	77%	77%
Män	21%	23%	23%

Chefer/ledare	2018	2019	2020
Kvinnor	69%	70%	70%
Män	31%	30%	30%

Av 688 månadsavlönade år 2020 var 77 % kvinnor och 23 % män. Fördelningen är densamma som tidigare. Bland den tillsvidareanställda personalen var andelen kvinnor 77 % och 23 % män. Ledningsgruppen bestod av sex kvinnor och två män.

Genomsnittlig sysselsättningsgrad (ssg) % Månadsavlönade

Område	Kvinnor	Män	Totalt
Kommunstyrelsen	98,9%	98,4%	98,7%
Barn och utbildning	95,7%	94,7%	95,5%
Stöd och omsorg	88,6%	90,1%	88,8%
Teknik och service	93,4%	98,2%	96,0%
Samtliga	91,8%	94,4%	92,4%

Kvinnor inom stöd- och omsorgsutskottet hade liksom tidigare mättillfällen lägst och män inom kommunstyrelsen och övriga hade högst sysselsättningsgrad.

Vad kvinnor tjänar i förhållande till männen

Lön	2017	2018	2019	2020
Procent	98,5	100,5	98,9	98,7
Kronor	-443	+148	-323	-401

Kvinnors genomsnittslön år 2020 var 98,7% (98,9 % 2019) av männens genomsnittslön. Skillnaden mellan

kvinnors om mäns genomsnittslön var -401 kr mindre för kvinnor än män.

Hälsa, friskvård och rehabilitering

Frisktal i procent (%)	Kvinnor	Män	Totalt
Kommunstyrelsen	51%	73%	60%
Barn och utbildning	27%	47%	31%
Stöd och omsorg	25%	35%	27%
Teknik och service	36%	45%	41%
Totalt	27%	43%	31%

Andelen anställda utan sjukfrånvaro har minskat något jämfört med 2019. Hur sjukfrånvaron fördelas mellan män och kvinnor samt olika åldrar se tabell sjukfrånvaroredovisning nedan.

Sjukfrånvaroredovisning

Sjukfrånvaro	2018	2019	2020
Totalt	5,5%	5,4%	7,8%
Kvinnor	6,0%	5,8%	8,5%
Män	3,9%	4,1%	5,5%
<29 år	3,4%	3,5%	5,1%
30-49 år	5,2%	4,3%	6,3%
>50 år	6,1%	6,5%	9,4%
>60 dagar	38,5%	37,8%	36,4%

Statistiken ovan avser andelen sjukfrånvarotimmar i förhållande till ordinarie arbetstid i timmar. Uppgiften mer än 60 dagar avser andelen av total sjukfrånvaro.

Sjukfrånvaron har ökat i samtliga ovan nämnda kategorier förutom långtidssjukskrivningen som har minskat något.

Personalomsättning

Orsak	2017	2018	2019	2020
Nyanställningar	38	68	68	49
Avgångar totalt	80	91	91	70
-varav egen begäran	36	39	57	38
-varav pension	29	41	26	18
-varav annan orsak	15	11	13	14

Personalomsättningen beskriver hur många som avgått och rekryterats. I statistiken ovan ingår bara tillsvidareanställningar. Medarbetare som bytt tillsvidare-tjänst inom kommunen är inte inräknade, medan tidsbegränsat anställda som fått tillsvidareanställning är medräknade. 2020 anställdes 49 nya medarbetare tillsvidare. 2019 var det 68 och samma antal 2017. Under året avslutades 70 anställningar.

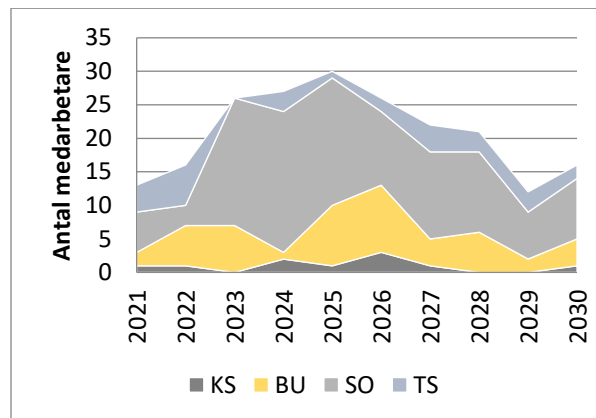
Åldersstruktur

Åldersspann	2017	2018	2019	2020
<29 år	44	36	28	38
30–39 år	75	83	70	77
40–49 år	139	135	133	122
50–59 år	197	191	162	157
60–99 år	152	141	137	146
Totalt	607	586	530	540

Det har skett en ökning inom de två yngsta åldersgrupperna, under 29 år samt 30–39 år och en minskning mellan 40–49 år samt 50–59 år. En ökning har skett av den äldsta åldersgruppen 60–99 år.

Prognos för pensionsavgångar

Följande tabell visar när medarbetare inom respektive sektor uppnår 65 års ålder. Utifrån detta får var och en bilda sig en uppskattning av förväntat antal pensionsavgångar.



Det är svårt att göra pensionsprognoser då många medarbetare förväntas arbeta till 69, men har möjlighet att sluta tidigare. Det är dock troligt att Pajala kommun kommer att behöva ersätta en hel del kompetens under de närmaste tio åren.

Måluppfyllelse

Målredovisning

Gällande målredovisning utöver finansiella mål har kommunfullmäktige fattat beslut om prioriterade områden med nya strategiska verksamhetsmässiga mål med tillhörande indikatorer. För en uppföljning av indikatorerna se bilaga 1.

Skapa goda förutsättningarna för barn och ungas lärande och fritid.

Strategiska mål:

- *Undervisningen ska ske utifrån varje individs behov och förutsättningar.*

Kommentar: Under 2020 har skolorna i Pajala kommun arbetat med nulägesanalyser och åtgärdsprogram inom utvecklingsarbetet "Samverkan för bästa skola". Arbetet syftar till att förbättra resultaten och likvärdigheten för kommunens skolor. Måluppfyllelsen har ökat men det är fortfarande för många pojkar som inte uppnår godkänd måluppfyllelse i flertalet ämnen. Måluppfyllelsen är speciellt låg i 2020 års årskurs 6 och åtgärder för att förbättra situationen är insatta. Lärarbehörigheten har fortsatt att förbättras, men kommunen är fortfarande långt ifrån 100 % behörighet både i förskolan och skolan. Stimulansbidraget i form av ekonomisk stöttning till kommunmedborgare som studerar till lärare och förskollärare har varit en framgångsfaktor som bidragit till fler behöriga lärare. Sektorns sammanfattande bedömning är att målet är delvis uppnått.

- *Samverkan mellan olika verksamheter ska stärka individens utveckling.*

Kommentar: Socialtjänsten avdelning barn och unga arbetsleds återigen av sektor stöd och omsorg. Stabilare personalgrupper inom både barn och unga socialtjänst samt skolan har bidragit till att samverkan kommit igång på ett positivt sätt, men pandemin har påverkat möjligheterna till fysiska möten. Det sker möten mellan personal på olika nivåer och avdelningar kopplat till individens utveckling, men dessa möten har endast gått att genomföra digitalt. Samverkan mellan skolorna och med externa aktörer har också begränsats av pandemin. Positivt är dock att de digitala samverkansformerna har utvecklats positivt. Målet bedöms ej vara uppnått. under läsåret

har ett digitalt föräldramöte genomförts där både skola, polis och socialtjänst medverkade. Målet är ej uppnått.

- *Barn och unga vill delta i fritidsaktiviteter som främjar hälsa och välmående.*

Kommentar: Aktiviteter anordnade av både föreningar och kulturskolan har ej gått att genomföra på grund av pandemin. Detta har påverkat elevers och barns hälsa och välmående negativt. Bedömningen är att målet ej är uppnått.

Vård och omsorg ska hålla god kvalitet utifrån den enskildes behov.

Strategiska mål:

- *Individens behov i centrum ska genomsyra verksamheterna.*

Kommentar: Sektorns arbete med IBIC fortsätter och vi fasar in processledarna i såväl bedömning som verkställighet, viktigt att vi lägger fokus på myndighetsutövningen. Metodutvecklaren går tillsammans med processledarna en planering som omfattar kompetens, kommunikation och genomförande av IBIC med början på myndighetssidan. *Bedömningen är att målet är delvis uppnått.*

- *Arbetet kring individen ska genomsyras av kontinuitet och kompetens.*

Kommentar: Personalplanering utifrån erfarenheterna från ORA (optimal resursanvändning). Personalplanering utifrån ORA skall påbörjas i minst en verksamhet inom äldreomsorgen. Målet är att säkerställa kontinuitet och kompetens. Bedömningen är att målet är delvis uppnått.

- *Äldreomsorgen ska jobba för att de äldre får ett meningsfullt liv med god omsorg och omvårdnad från första insats till livets slutskede.*

Kommentar: Samarbetet med regionen med gemensamma utvecklingsmöjligheter (diskuterades) utvecklas. Den påbörjade samverkan kring teamarbetet med våra allra sjukast (äldre) skall under 2020 leda till planering av fortsatt arbete med visionen om att tillsammans bli den mest innovativa vård och omsorgsverksamheten i Sverige. *Bedömningen är att målet delvis är uppnått.*

Verka för att människor och företag väljer att etablera sig i Pajala kommun.

Strategiska mål:

- *Möjligheten att bo och verka i hela kommunen ska öka.*

Kommentar: Målet bedöms vara delvis uppnått, Möjligheter att flytta till och verka i Pajala kommun synliggörs bland annat genom projekten Hej hemby samt Leva och bo i Tornedalen. Indikatorerna för tjänstemäns attityd till företagande, service och bemötande samt antal fastigheter med bredbandsuppkoppling har ökat och målen är i uppnådda. Däremot så har vi inte riktigt nått upp till indikatormålet när det gäller antal startade bolag. Kaunisvaara, Huuki och Kolari har fått bredbandsutbyggnad vilket möjliggör distansarbete samt underlättar för företag som finns på orterna. Målet bedöms delvis vara uppnått.

- *Tjänstesektorn och främst turism- och besöksnäringen ska utvecklas. Kommentrar:* Genom Hej hemby och Leva och bo i Tornedalen så har bostadsbeståndet synliggjorts. Möjligheter att bo och verka i Pajala kommun har synliggjorts. Indikatorerna antal lyckade husförmedlingar samt antal rådgivande samtal är uppnådda men antal nyinflyttade familjer är inte uppnått. Beslut om att utveckla flygplatsen är taget av kommunstyrelsen. Målet bedöms vara delvis uppnått.

- *Ett varierat och tillgängligt bostadsbestånd ska synliggöras.*

Kommentar: Coronapandemin till trots så har vi inte haft några konkurser inom turism och besöksnäringen. Kontinuerlig dialog med Heart of lappland samt besöksnäringens företag för att bygga upp ett nära samarbete. Målet bedöms som delvis uppnått.

Vårda och förvalta våra tillgångar på ett hållbart och miljömässigt sätt.

Strategiska mål:

- *År 2035 ska Pajala kommuns verksamheter vara fossiloberoende.*

Kommentar: Inom fastighetsområdet pågår ett aktivt arbete med att minska elförbrukningen och det finns även ett internt mål om att uppvärmning inte ska ske med fossila bränslen. Inom fastighetssidan finns förutsättningar för att målet kan uppnås till 2035. De andra stora området som är fossilberoende är för de transporter som sker inom kommunen. Det finns ett stort antal fordon där det idag inte finns lämpliga alternativ till fossila bränslen. *Målet bedöms vara delvis uppnått.*

- *För att stärka självförsörjningsgraden ska kommunen verka för att stötta de agrikulturella näringarna på olika sätt.*

Kommentar: Målet ej uppnått.

- *Bidrag som betalas ut från kommunen ska grunda sig på ett hållbarhetstänk utifrån miljömässigt, ekonomiskt och/eller socialt perspektiv.*

Kommentar: Målet kan ej bedömas.

Kultur och fritid är en del av vår livskraft i kommunen.

Strategiska mål:

- *Vårt åtagande som minoritetskommun ska värnas och arbetet ska utvecklas.*

Kommentar: Under 2020 har vi haft fokus på att utveckla kontakten och synliggöra minoritetsspråken i förskolan och utvidga samarbetet med skolan. Vi har även börjat synliggöra meänkilei så att de som studerar ska få en uppdaterad lärobok, kopplat till stipendier. Målet bedöms som uppnått.

- *Kulturskolan ska fortsatt vara en prioriterad verksamhet med variation i sitt utbud.*

Kommentar: Kulturskolan är prioriterad och erbjuder undervisning på många instrumentet samt i sång och dans. Arbetet pågår också för att kunna erbjuda filmskapande som en ny aktivitet inom kulturskolans utbud. Målet bedöms som uppnått.

- *Vi ska genom stöd till föreningar och evenemang stötta en fortsatt bred verksamhet, med ett tydligt jämställdhetsperspektiv.*

Kommentar: Vi har under året stöttat aktiviteter med bred fortsatt bred verksamhet. Vår bedömning är att målet delvis är uppnått.

Kommunen är en attraktiv arbetsgivare med hög service och professionalitet.

Strategiska mål:

- *Service och tillgänglighet för medborgarna ska öka.*

Kommentar: Pajala kommun har inlett ett samarbete med förstudieprojektet Nationell ombudsplattform, Region Norrbotten och Länsstyrelsen i Norrbottens län för att skapa förutsättningar för ett effektivt informationsutbyte inom paket- och logistik tjänster. Syftet är att genom aktörs- och datasamverkan förbättra tillgängligheten till pakettjänster, sänka transportkostnader, skapa nya leveransalternativ och ett mer mottagaranpassat ombudsnät utanför större tätorter. Antalet digitala tjänster har ökat under året. Målet bedöms delvis uppnått.

- *Kommunen ska vara ett föredöme då det kommer till attraktionskraft, jämställdhet och arbetsmiljö.*

Kommentar: Under året har verksamheten ställts om till hemarbete i stor utsträckning.

Riktlinjer för hemarbete har tagits fram. En lönekartläggning är genomförd och vi har inte funnit några osakliga löneskillnader mellan kvinnor och män. Under hela året har fokus legat på att hantera arbetsmiljöfrågor till följd av coronapandemin. Målet bedöms delvis uppnått.

- *Systematik, kvalitet och bevarande av kunskap i organisationen ska öka.*

Kommentar: Arbetet pågår med att få samtliga styrdokument publicerade på intranätet. Ett nytt system för rutiner, guider och utbildning inom verksamhetssystem har implementerats under året. Målet bedöms delvis uppnått.

Framtidsbedömning

Omvärlden påverkar vår kommun kraftigt. Vi ser en fortsatt globaliseringstrend, urbaniseringen är fortsatt stark och digitalisering är ett ord på modet. Polariseringen i samhället är fortsatt tydlig, grupper ställs mot grupper, stad mot landsbygd, vi mot dom. Individualism och sekularisering är fortsatta trender. Det finns också en osäkerhet kring hur det världspolitiska läget kommer att utvecklas och hur stormakterna kommer att agera i de konflikthärdar som finns. Förutom det politiska läget så råder mycket stor osäkerhet gällande effekterna av Covid-19 för Pajala kommun och samhällsekonomin i stort. SKR bedömer att skatteintäkterna med största sannolikhet kommer att bli lägre än tidigare budgeterat. Den negativa utvecklingen på kapitalmarknaden påverkar också kommande års resultat via de finansiella placeringarna. De sammantagna effekterna av Covid-19 är dock mycket osäkra och svåra att prognosticera.

Effekterna av pandemin gör att budgetförutsättningarna för kommande år svåra att bedöma. Den förändring i skatteutjämningsystemet vilket för Pajalas del var mycket fördelaktigt och med extra pengar som följd kvarstår dock men skatteunderlaget enligt nuvarande prognoser ökar i mycket måttlig takt kommande år.

Även på den regionala nivån finns ett antal osäkerhetsfaktorer. Det samverkansformer som Pajala kommun är en del av ifrågasätts och utvärderas, samtidigt växer nya samverkansformer fram runt om i våra kommuner och var detta tar vägen är inte helt lätt att se ännu. Givetvis är det exempelvis för vår gymnasieskola och dess utveckling viktigt att vi hittar kloka sätt att samverka på, men också inom andra områden där vi och våra grannkommuner egentligen är för små för att kunna upprätthålla tillräckliga specialiseringar, kompetens och en godtagbar sårbarhet.

Tittar vi på vår egen kommun och vad som händer där, så pågår hos domstolar och tillståndsmyndigheter processer som i allra högsta grad kommer att påverka Pajalas utveckling de kommande åren. I Pajala

kommun avlider i dag betydligt fler än vad som föds, vilket innebär att för att kunna bibehålla vår service, krävs årligen ett kraftigt inflyttningsnetto. För att få ett sådant krävs en god arbetsmarknad, möjligheter till boende, en god livsmiljö och att vi syns i det mediala bruset. Konkurrenten om arbetskraft och invånare är stor och tyvärr minskadebefolkningen i kommunen under 2020. Vi är också en till ytan stor kommun med spridd befolkning, detta ställer särskilda krav på att hitta nya lösningar för att kunna erbjuda en tillräcklig service till alla våra medborgare. I pandemins spår så har antalet digitala lösningar inom flertalet områden utvecklats i snabb takt samtidigt som arbetssätt påverkats. I viss utsträckning har detta skett i positiv bemärkelse med kostnadsminskningar som följd vilket kan bidra till effektivare arbetssätt inom vissa verksamheter framöver.

Med sådana stora osäkerheter som redovisats och som vi som kommun bara till viss mån kan påverka, krävs förutom att hela samhället; näringsliv, föreningar och medborgare, hjälps åt och skapar och visar upp attraktivitet också att vi har en positiv tilltro till att utvecklingen kommer att gå i rätt riktning för oss. Samtidigt måste vi ha en beredskap för att kunna hantera och parera exempelvis förändringar i behovet av arbetskraft.

För den kommunala organisationen är den stora utmaningen att se till att vi kan hantera både en växande och en krympande ekonomi. Vi har liksom övriga aktörer en utmaning med kompetensförsörjning inom vissa områden och vi har stora investeringar som måste hanteras framöver, framför allt vad gäller vår tekniska infrastruktur, men också vad gäller fastigheter. Vi har också en åldrande befolkning vilket ställer högre krav på den kommunala servicen. Sammantaget innebär dessa faktorer att vi är i stort behov av en om inte växande befolkning, åtminstone inte en befolkningsminskning.

Resultaträkning

Mkr	Not	Kommunen 2019	Kommunen 2020	Budget 2020	Koncernen 2019	Koncernen 2020
Verksamhetens intäkter	1	118,4	114,9	102,9	151,7	151,9
Verksamhetens kostnader	2, 3	-561,7	-557,8	-577,8	-584,8	-583,9
Avskrivningar	4	-17,5	-17,9	-18,5	-26,4	-26,6
Verksamhetens nettokostnad		-460,8	-460,8	-493,4	-459,5	-458,6
Skatteintäkter	5	277,2	275,7	267,6	277,2	275,7
Generella statsbidrag och utjämning	6	186,5	221,6	237,3	186,5	221,6
Verksamhetens resultat		2,9	36,5	11,5	4,2	38,6
Finansiella intäkter	7	3,9	2,9	1,3	3,9	2,9
Finansiella kostnader	8	-1,3	-2,9	-2,2	-2,4	-4,1
Resultat efter finansiella poster		5,5	36,5	10,6	5,7	37,4
Extraordinära poster (netto)						
Jämförelsestörande poster	9					
Bokslutsdispositioner					0,2	0,1
Skatt					-0,1	-0,1
Årets resultat	10	5,5	36,5	10,6	5,8	37,4

Balansräkning

Mkr	Not	Kommunen 2019	Kommunen 2020	Koncernen 2019	Koncernen 2020
Tillgångar					
Immateriella anläggningstillgångar	11	1,2	0,7	1,2	1,2
Materiella anläggningstillgångar	11	326,0	321,6	523,3	512,2
Finansiella anläggningstillgångar	12	11,1	11,1	8,2	8,2
Summa anläggningstillgångar		338,3	333,4	532,7	521,6
Förråd		0,9	2,2	1,9	4,0
Exploateringsfastigheter	13	6,1	6,0	6,1	6,0
Kortfristiga fordringar	14	38,1	41,3	41,2	43,8
Kortfristiga placeringar	15	38,3	39,0	38,3	39,0
Kassa och bank		33,8	70,3	48,2	82,6
Summa omsättningstillgångar		117,2	158,8	135,6	175,3
SUMMA TILLGÅNGAR		455,5	492,2	668,3	696,9
Eget kapital och skulder					
Eget kapital	16				
Årets resultat		5,5	36,5	5,8	37,4
Justering av Eget kapital ingående värde					
Övrigt eget kapital		182,3	187,8	203,3	209,1
Summa eget kapital		187,8	224,3	209,1	250,5
Avsättningar	17				
Avsättning till pensioner		8,9	8,4	8,9	8,4
Avsättning löneskatt		2,2	2,0	2,1	2,0
Ersättningsfond				12,2	7,8
Summa avsättningar		11,1	10,4	23,2	18,2
Skulder					
Långfristiga skulder	18	141,7	134,9	307,3	295,0
Kortfristiga skulder	19	114,9	122,5	128,7	137,2
Summa skulder		256,6	257,5	436,0	432,2
SUMMA EGET KAPITAL OCH SKULDER		455,5	492,2	668,3	696,9
Panter och ansvarsförbindelser					
Pensionsförpliktelser inkl. särskild löneskatt		193,3	189,7	193,3	189,7
Ansvar- och borgensförbindelser	20	173,4	169,3	173,4	169,3
Summa ansvarsförbindelser		366,7	359,0	366,7	359,0

Kassaflödesanalys

Mkr		Kommunen 2019	Kommunen 2020	Koncernen 2019	Koncernen 2020
Löpande verksamhet					
Årets resultat		5,5	36,5	5,8	37,4
Justering för ej likviditetspåverkande poster*		16,7	18,8	24,8	27,2
<i>Medel från verksamhet före förändring av rörelsekapital</i>		22,2	55,3	30,6	64,6
Ökning(-)/minskning(+) kortfristiga fordringar	Not 14	2,1	-3,2	2,5	-1,4
Ökning(-)/minskning(+) kortfristiga varulager		0,3	-1,3	0,3	-2,0
Ökning(+)/minskning(-) kortfristiga skulder	Not 19	2,1	7,6	5,7	7,4
Kassaflöde från den löpande verksamheten		26,7	58,4	39,1	68,6
Investeringsverksamhet					
Investering i immateriella anläggningstillgångar	Not 11	-0,1		-0,1	-0,5
Försäljning av immateriella anläggningstillgångar					
Investering i materiella anläggningstillgångar	Not 11	-24,6	-16,1	-29,2	-22,2
Försäljning av materiella anläggningstillgångar					
Kassaflöde från investeringsverksamheten		-24,7	-16,1	-29,3	-22,7
Finansieringsverksamhet					
Nyupptagna lån					
Amortering av långfristiga skulder	Not 18	-5,4	-5,8	-11,5	-11,5
Förändring av långfristiga fordringar					
Kassaflöde från finansieringsverksamheten		-5,4	-5,8	-11,5	-11,5
ÅRETS KASSAFLÖDE					
		-3,4	36,5	-1,7	34,4
Likvida medel vi årets början		37,2	33,8	49,9	48,2
Likvida medel vid årets slut		33,8	70,3	48,2	82,6
Förändring likvida medel		-3,4	36,5	-1,7	34,4
*Specifikation av ej likviditetspåverkande poster					
Justering för av- och nedskrivningar		17,5	17,9	26,4	26,6
Justering för gjorda avsättningar		0,2	-0,7	0,3	-0,7
Justering för övriga ej likviditetspåverkande poster		-1,0	1,6	-1,7	1,3

Noter

	Kommunen 2019	Kommunen 2020	Koncernen 2019	Koncernen 2020
Not 1 Verksamhetens intäkter				
Intäkter	126,8	123,3	188,2	186,9
Avgår interna poster	-8,4	-8,4	-8,4	-8,4
Avgår elimineringar			-28,1	-26,6
Summa	118,4	114,9	151,7	151,9

	Kommunen 2019	Kommunen 2020	Koncernen 2019	Koncernen 2020
Not 2 Verksamhetens kostnader				
Kostnader	570,1	566,2	621,3	618,9
Avgår interna poster	-8,4	-8,4	-8,4	-8,4
Avgår elimineringar			-28,1	-26,6
Summa	561,7	557,8	584,8	583,9

Not 3 Leasingkostnader kommunen	2019	2020	2021	2022	2023
Bilar	2,8	2,8	2,8	2,8	2,8
Datorer	0,5	0,4	0,5	0,5	0,5
Kopieringsmaskiner	0,3	0,3	0,3	0,3	0,3
Summa	3,6	3,5	3,6	3,6	3,6

Skälet till att Pajala kommun avviker från rekommendation R5 Leasing beror på att kommunen klassificerat leasingen som operationell.

	Kommunen 2019	Kommunen 2020	Koncernen 2019	Koncernen 2020
Not 4 Avskrivningar				
Maskiner och inventarier	5,1	5,1	6,2	6,1
Fastigheter och tekniska anläggningar	12,4	12,8	20,2	20,5
Summa	17,5	17,9	26,4	26,6

	Kommunen 2019	Kommunen 2020	Koncernen 2019	Koncernen 2020
Not 5 Skatteintäkter				
Preliminära skatteintäkter	279,7	278,9	279,7	278,9
Preliminär slutavräkning innevarande år	-2,6	-4,3	-2,6	-4,3
Definitivslutavräkning föregående år	0,1	1,1	0,1	1,1
Summa skatteintäkter	277,2	275,7	277,2	275,7

Ekonomisk redovisning

Not 6 Generella statsbidrag och utjämning	Kommunen	Kommunen	Koncernen	Koncernen
	2019	2020	2019	2020
Inkomstutjämningsbidrag	83,6	89,0	83,6	89,0
Strukturbidrag	26,8	27,0	26,8	27,0
Regleringsbidrag	4,2	6,2	4,2	6,2
Kostnadsutjämningsbidrag	51,6	70,2	51,6	70,2
Utjämningsbidrag LSS	5,2	3,3	5,2	3,3
Regleringsavgift	0,0	0,0	0,0	0,0
Kommunal fastighetsavgift	12,2	12,5	12,2	12,5
Generella bidrag fr staten	2,8	13,5	2,8	13,5
Summa generella statsbidrag och utjämning	186,5	221,6	186,5	221,6

Not 7 Finansiella intäkter	Kommunen	Kommunen	Koncernen	Koncernen
	2019	2020	2019	2020
Ränteintäkter	0,5	0,2	0,5	0,2
Aktieutdelning	0,0	0,0	0,0	0,0
Kursvinster fonder	0,0	0,8	0,0	0,8
Intäkt värdering fonder verkligt värde	3,1	0,0	3,1	0,0
Orealiserade vinster (verkligt värde)	0,0	1,6	0,0	1,6
Ersättning borgensavgift	0,3	0,3	0,3	0,3
Övriga finansiella intäkter	0,0	0,0	0,0	0,0
Summa	3,9	2,9	3,9	2,9

Not 8 Finansiella kostnader	Kommunen	Kommunen	Koncernen	Koncernen
	2019	2020	2019	2020
Räntekostnader lån	1,1	1,0	2,2	2,0
Reaförlust fonder	0,0	1,5	0,0	1,5
Orealiserade förluster (verkligt värde)	0,0	0,3	0,0	0,3
Övriga finansiella kostnader	0,2	0,1	0,2	0,4
Summa	1,3	2,9	2,4	4,1

Not 9 Jämförelsestörande poster	Kommunen	Kommunen	Koncernen	Koncernen
	2019	2020	2019	2020
Intäkter				
Fastighetsavgift tidigare år	0,0	0,0	0,0	0,0
Anläggningstillgångar försäljningspris	0,0	0,0	0,0	0,0
Kostnader				
Anläggningstillgångar bokfört värde	0,0	0,0	0,0	0,0
Rättning fel IB avsättning pension tidigare år	0,0	0,0	0,0	0,0
Summa jämförelsestörande poster	0,0	0,0	0,0	0,0

Ekonomisk redovisning

	Kommunen 2019	Kommunen 2020	Koncernen 2019	Koncernen 2020
Not 10 Årets resultat				
Årets resultat enligt resultaträkningen	5,5	36,5	5,8	37,4
Not 11 Materiella anläggningstillgångar				
<i>Immateriella anläggningstillgångar</i>				
Ingående bokfört värde	1,6	1,2	1,6	1,2
Nyanskaffningar	0,1		0,1	0,5
Försäljningar				
Omklassificering				
Årets avskrivning	-0,5	-0,5	-0,5	-0,5
Utgående bokfört värde	1,2	0,7	1,2	1,2
Avskrivningstid 5 år				
<i>Mark</i>				
Ingående bokfört värde	11,1	11,2	16,7	16,8
Nyanskaffningar	0,1		0,1	
Försäljningar				
Omklassificering				
Utgående bokfört värde	11,2	11,2	16,8	16,8
Byggnader och tekniska anläggningar				
<i>Verksamhetsfastigheter</i>				
Ingående bokfört värde	142,5	149,0	335,7	334,6
Nyanskaffningar	12,6	2,1	14,7	6,6
Försäljningar				
Omklassificering				
Utrangering				
Årets avskrivning	-6,1	-6,2	-15,8	-18,2
Utgående bokfört värde	149,0	144,9	334,6	323,0
Avskrivningstid 20 – 70 år				
<i>Anläggningar affärsdrivande</i>				
Ingående bokfört värde	51,7	49,2	51,7	49,2
Nyanskaffningar	0,1	2,5	0,1	2,5
Försäljningar				
Omklassificering				
Årets avskrivning	-2,6	-2,6	-2,6	-2,6
Utgående bokfört värde	49,2	49,1	49,2	49,1
<i>Publika anläggningar</i>				
Ingående bokfört värde	37,9	43,0	37,9	43,0
Nyanskaffningar	6,7	1,6	1,7	1,6
Försäljningar				
Omklassificering				
Årets avskrivning	-1,6	-1,9	-1,6	-1,9
Utgående bokfört värde	43,0	42,7	43,0	42,7

Ekonomisk redovisning

	Kommunen	Kommunen	Koncernen	Koncernen
Not 11 fortsättning	2019	2020	2019	2020
<i>Övriga fastigheter</i>				
Ingående bokfört värde	43,0	40,9	43,0	40,9
Nyanskaffningar		2,4		2,4
Försäljningar				
Omklassificering				
Årets avskrivning	-2,1	-2,1	-2,1	-2,1
Utgående bokfört värde	40,9	41,2	40,9	41,2
Maskiner, inventarier och konst				
<i>Maskiner, inventarier och konst</i>				
Ingående bokfört värde	27,6	28,1	32,1	32,0
Nyanskaffningar	5,1	7,5	5,5	8,7
Omklassificering				
Utrangering				
Årets avskrivning	-4,6	-4,7	-5,6	-5,5
Utgående bokfört värde	28,1	30,9	32,0	35,2
Avskrivningstid 3 – 20 år				
Linjär avskrivning tillämpas för samtliga tillgångar				
Pågående investeringar				
Ingående bokfört värde	5,9	4,6	7,1	6,9
Nyanskaffningar	4,3	0,3	5,4	0,7
Omklassificering	-5,6	-3,4	-5,6	-3,4
Utgående bokfört värde	4,6	1,5	6,9	4,2
Summa anläggningstillgångar	327,3	322,3	523,4	513,4
Pågående investeringar avskrivs ej				

Ekonomisk redovisning

Not 12 Finansiella anläggningstillgångar	Röstandel	Kommunen 2019	Kommunen 2020	Koncernen 2019	Koncernen 2020
Aktier dotterbolag					
Pajalabostäder AB	100 %	2,0	2,0	2,0	2,0
Pajala Värmeverk AB	100 %	7,3	7,3	7,3	7,3
Avgår elimineringar				-4,0	-4,0
Aktier och andelar övriga					
Kommuninvest Ekonomisk förening		0,8	0,8	0,8	0,8
Filmpool Nord AB		0,1	0,1	0,1	0,1
Övriga		0,3	0,3	0,3	0,3
Långfristiga fordringar					
Kommuninvest Ekonomisk förening		0,6	0,6	0,6	0,6
Övriga långfristiga fordringar		0,0	0,0	0,1	0,1
Uppskjutna skattefordringar		0,0	0,0	1,0	1,0
Summa		11,1	11,1	8,2	8,2

Not 13 Exploateringsfastigheter	Kommunen 2019	Kommunen 2020	Koncernen 2019	Koncernen 2020
<i>Exploateringsmark</i>				
Ingående bokfört värde	6,1	6,1	6,1	6,1
Nyanskaffningar	0,0	0,0	0,0	0,0
Försäljningar/omklassificering	0,0	0,0	0,0	0,0
Utgående bokfört värde	6,1	6,1	6,1	6,1

Not 14 Kortfristiga fordringar	Kommunen 2019	Kommunen 2020	Koncernen 2019	Koncernen 2020
Kundfordringar	6,1	7,8	13,0	12,6
Förutbetalda kostnader	11,1	12,5	11,4	13,6
Upplupna intäkter	6,0	5,4	7,0	5,9
Pågående projekt	1,4	0,6	1,4	0,6
Upplupna skatteintäkter	6,2	6,5	6,2	6,5
Skattekonto och moms	5,6	7,3	5,7	7,3
Fordran särskild löneskatt	1,0	1,1	1,0	1,1
Fordran Pajala Värmeverk AB	0,6	0,0	0,6	0,0
Diverse kortfristiga fordringar	0,1	0,1	0,5	0,5
Avgår eliminering			-5,6	-4,4
Summa	38,1	41,3	41,2	43,8

Ekonomisk redovisning

	Kommunen 2019	Kommunen 2020	Koncernen 2019	Kommunen 2020
Not 15 kortfristiga placeringar				
Diskretionär portföljförvaltning				
Aktier placering Sverige och Europa	11,2	9,6	11,2	9,6
Värdereglering aktier		-0,3		-0,3
Obligationer	27,1	28,1	27,1	28,1
Värdereglering obligationer		1,6	0,0	1,6
Summa	38,3	39,0	38,3	39,0

	Kommunen 2019	Kommunen 2020	Koncernen 2019	Koncernen 2019
Not 16 Eget kapital				
Eget kapital vid årets början	182,3	187,8	203,3	209,1
Justering av Eget kapital, ingående värde*				
Årets resultat	5,5	36,5	5,8	37,4
Summa	187,8	224,3	209,1	246,5

	Kommunen 2019	Kommunen 2020	Koncernen 2019	Koncernen 2020
Not 17 Avsättning till pensioner				
<i>Ingående avsättning till pensioner inkl. löneskatt</i>	10,8	10,8	10,8	10,8
Nyintjänad pension, varav	0,0	0,0	0,0	0,0
- förmånsbestämd avtalspension	0,0	0,0	0,0	0,0
- särskild avtalspension	0,0	0,0	0,0	0,0
- efterlevande pension	0,0	0,0	0,0	0,0
- övrigt	0,0	0,0	0,0	0,0
Årets utbetalning	-0,7	-0,7	-0,7	-0,7
Ränte- och basbeloppsuträkning	0,3	0,2	0,3	0,2
Ändring av försäkringstekniska grunder	0,0	0,0	0,0	0,0
Övrig post	0,6	0,0	0,6	0,0
Byte tryggande	0,0	0,0	0,0	0,0
Förändring av löneskatt	0,1	-0,1	0,1	-0,1
Korrigeringspost avrundning		-0,1		-0,1
<i>Utgående avsättning till pensioner inkl. löneskatt</i>	11,1	10,4	11,1	10,4
Ersättningsfond – Pajalabostäder AB			12,2	7,8
Summa avsättning till pension inkl. löneskatt	11,1	10,4	23,3	18,4

Aktualiseringsgrad/utredningsgrad, %

99 99

Ansvarsförbindelse

<i>Ingående ansvarsförbindelse inklusive löneskatt</i>	204,6	193,3	204,6	193,3
Ränte- och basbeloppsuppräknig	5,0	4,6	5,0	4,6
Ändring av försäkringstekniska grunder	0,0	-0,8	0,0	-0,8
Nyintjänad pension	-0,1	0,1	-0,1	0,1
Årets utbetalningar	-11,6	-11,2	-11,6	-11,2
Övrig post	-2,4	4,4	-2,4	4,4
Byte av tryggande	0,0	0,0	0,0	0,0
Förändring löneskatt	-2,2	-0,7	-1,4	-0,7
<i>Utgående ansvarsförbindelse inklusive löneskatt</i>	193,3	189,7	-193,3	189,7

Ekonomisk redovisning

	Kommunen 2019	Kommunen 2020	Koncernen 2019	Koncernen 2020
Not 18 Långfristiga skulder				
Ingående låneskuld	145,9	140,9	319,5	306,6
Nyupplåning				
Årets amortering	-5,4	-5,8	-11,5	-11,3
Ökning/minskning av kortfristig del	0,4	-0,9	-1,4	-1,1
Summa	140,9	134,2	306,6	294,2
<i>Kreditgivare</i>				
Kommuninvest	140,9	134,2	304,1	291,7
Handelsbanken	0,0	0,0	2,5	2,5
Delsumma	140,9	134,2	306,6	294,2
Långfristig skuld till Lapplands Kommunalförbund	0,7	0,7	0,7	0,7
Summa	141,6	134,9	307,3	294,9
Övriga uppgifter kring låneskulden				
Genomsnittsränta, %	0,7	0,6	0,6	0,7

	Kommunen 2019	Kommunen 2020	Koncernen 2019	Koncernen 2020
Not 19 Kortfristiga skulder				
Leverantörsskulder	20,0	23,1	27,1	30,2
Arbetsgivaravgifter och skatter	11,8	13,6	11,8	14,0
Moms	1,3	1,6	1,9	2,6
Upplupen pensionskostnad, individuell del	11,7	11,9	11,7	11,9
Upplupna timlöner inkl. sociala avgifter	5,4	4,8	6,0	4,8
Pågående projekt	4,7	6,4	4,7	6,4
Semesterlöneskuld inkl. sociala avgifter	20,0	21,7	20,3	22,5
Förutbetalda skatteintäkter	2,8	5,8	2,8	5,8
Förutbetalda intäkter	8,1	5,7	11,7	9,6
Upplupen räntekostnad	0,1	0,1	0,1	0,1
Övriga upplupna kostnader	9,2	9,4	9,9	9,7
Kortfristig del av långfristiga skulder	5,3	6,1	11,1	12,0
Pajala Värmeverk AB	2,9	2,9	2,9	2,9
Pajalabostäder AB	11,5	9,4	11,5	9,4
Övrigt	0,1	0,0	0,8	0,0
Avgår eliminering			-5,6	-4,4
Summa	114,9	122,5	128,6	137,2

Not 20 Övriga ansvarsförbindelser	Kommunen	Kommunen	Koncernen	Koncernen
	2019	2019	2019	2019
Borgen för egna hem	0,9	0,7	0,9	0,7
Pajalabostäder AB	134,8	130,5	134,8	130,5
Pajala Värmeverk AB	36,6	37,1	36,6	37,1
Pajala Hockeyförening	1,1	1,0	1,1	1,0
Summa	173,4	169,3	173,4	169,3

Pajala kommun har i januari 1995 ingått en solidarisk borgen såsom för egen skuld för Kommuninvest i Sverige AB:s samtliga nuvarande och framtida förpliktelser. Samtliga 280 kommuner som per 2015-12-31 var medlemmar i Kommuninvest ekonomisk förening har ingått likalydande borgensförbindelser. Mellan samtliga medlemmar i Kommuninvest ekonomisk förening har ingåtts ett regressavtal som reglerar fördelningen av ansvaret mellan medlemskommunerna vid ett eventuellt ianspråktagande av ovan nämnd borgensförbindelse. Enligt regressavtalet ska ansvaret fördelas dels i förhållande till storleken på de medel som respektive medlemskommun lånat av Kommuninvest i

Sverige AB, dels i förhållande till storleken på medlemskommunernas respektive insatskapital i Kommuninvest ekonomisk förening. Vid en uppskattning av den finansiella effekten av Pajala kommuns ansvar enligt ovan nämnd borgensförbindelse, kan noteras att per 2020-12-31 uppgick Kommuninvest i Sverige AB:s totala förpliktelser till 501 229 801 864 kronor och totala tillgångar till 525 483 415 941 kronor. Kommunens andel av den totala förpliktelsen uppgick till 346 584 926 kronor och andelen av de totala tillgångarna uppgick till 363 983 246 kronor.

Övriga upplysningar

Upplysning om särredovisning

Pajala kommun har upprättat en särskild redovisning enligt lagen om allmänna vattentjänster (2006:42) Redovisningen finns som en bilaga till årsredovisningen.

Upplysning om kostnad för räkenskapsinformation

Pajala kommuns kostnad för räkenskapsrevision 2020 uppgår till 110 000 kronor.

Driftredovisning

Mkr	Utfall 2020	Budget 2020	Avvikelse mot budget	Utfall 2019
Kommunfullmäktige, revision, valnämnd, överförmyndare	-2,1	-2,1	0,0	-1,9
Kommunstyrelsen	-2,9	-3,1	0,2	-3,3
Stöd och omsorg	-178,7	-180,4	1,7	178,4
Barn och utbildning	-103,4	-103,5	0,1	-100,9
Teknik och service	-80,4	-76,4	-4,0	-77,6
Stab	-38,8	-46,8	8,0	-36,5
Placeringar	-10,2	-7,8	-2,4	-11,0
Individnämnd	0,0	0,0	0,0	0,0
Bygg- och miljönämnden	-3,6	-3,7	0,1	-4,3
Lapplands kommunalförbund	-38,0	-36,7	-1,3	-40,0
Summa drift	-458,1	-460,6	2,5	-453,7
Pensioner	-8,1	-16,9	8,8	-12,3
Fastighetsförsäljning	-0,2	0,0	-0,2	-0,2
Övrig finansiering	0,0	-0,7	0,7	0,0
Kapitaltjänst finansiering	-4,7	-4,7	0,0	-4,8
Summa finansiering	-13,0	-22,3	9,3	-17,2
Avgår kapitaltjänst	28,3	28,8	-0,5	27,6
Kostnader exkl. avskrivningar	-442,8	-454,1	11,3	-443,3
Avskrivningar	-18,0	-18,5	0,5	-17,5
Verksamhetens nettokostnad	-460,8	-472,6	11,8	-460,9
Skatteintäkter	275,7	274,0	1,7	277,2
Statsbidrag	221,6	210,1	11,5	186,5
Finansiella intäkter	2,9	1,3	1,6	3,9
Finansiella kostnader	-2,9	-2,2	-0,7	-1,25
Netto	36,5	10,6	25,9	5,5

Kommunens driftsresultat

Kommunen hade för 2020 en målsättning om att resultatet ska vara 10,6 mkr vid årets slut och resultatet blev 36,5 mkr vilket är positiv avvikelse om 25,9 mkr. Nämnder och sektorer redovisar dock ett samlat överskott om 2,5 mkr. Läs mer om nämndernas avvikelser

i förvaltningsberättelsen sidan 12 samt i nämndernas verksamhetsredovisning som börjar på sidan 40.

Det är finansieringsidan som står för stora delen av överskottet där det finns ett positivt utfall mot budget gällande finansieringen (främst pensionskostnader och sociala avgifter) samt statsbidrag.

Investeringsredovisning

Tkr	Utgifter från projektens start			Varav: årets investering		
	Beslutad total utgift	Ack. Utfall	Avvikelse	Budget	Utfall	Avvikelse
KOMMUNSTYRELSEN						
STAB						
Hårdvara och stadsnät	500	288	212	500	288	212
Bredbandsutbyggnad	7 500	5 363	2 137	2 500	2 611	-111
Delsumma	8 000	5 651	2 349	3 000	2 899	101
TEKNISKA VERKSAMHET						
Kommunalteknik, flyg och räddningstjänst						
Gator och vägar inklusive asfaltering	1 584	801	783	1 584	801	783
Vägbelysning	500	748	-248	500	748	-248
Vatten och avlopp, avloppsreningsverk och pumpstationer	600	1 112	-512	600	1 112	-512
Ledningsnät	3 000	1 425	1 575	3 000	1 425	1 575
Räddningstjänsten	316	323	-7	316	323	-7
Flyget	500	374	126	500	374	126
Delsumma	6 500	4 783	1 717	6 500	4 783	1 717
Fastigheter						
Pajala Sporthall	1 300	1 477	-177	500	877	-377
Kommunhus Laddstolpe och parkering	0	278	-278	0	278	-278
Nya industrihuset etapp 1 lokalanpassning	500	678	-178	500	678	-178
Teknikhuset etapp 1 lokalanpassning	1 200	1 145	55	1 200	1 145	55
Torgkiosken lokalanpassning	200	788	-588	200	788	-588
Hotell Smedjan lokalanpassning	1 000	953	47	1 000	953	47
Tallgården låssystem	150	111	39	150	111	39
Trygghetsboende Tallgården bidrag	0	-924	924	0	-924	924
Delsumma	4 350	4 505	-155	3 550	3 905	-355
BARN OCH UTBILDNING						
Inventarier	800	799	1	800	799	1
Delsumma	800	799	1	800	799	1
STÖD OCH OMSORG						
Inventarier	400	388	12	400	388	12
Delsumma	400	388	12	400	388	12
Summa färdigställda investeringar	20 050	16 126	3 924	14 250	12 774	1 476

Drift- och investeringsredovisning

Pågående investeringar tkr	Utgifter från projektens start			Varav: årets investering		
	Beslutad total utgift	Ack. Utfall	Avvikelse	Budget	Utfall	Avvikelse
KOMMUNSTYRELSEN						
IT investeringar flytt av nod Junosuando	500	597	-97	0	350	-350
Avloppsreningsverk Pajala	17 423	1 349	16 074	15 800	371	15 429
Parker och rastplaster	500	465	35	500	465	35
Kunskapsmedjan	150	1 447	-1 297	150	1 447	-1 297
Summa pågående investeringar	15 573	1 516	17 057	16 450	292	16 158
SUMMA INVESTERINGS-REDOVISNING	38 623	17 642	20 981	30 700	13 065	17 635

Färdigställda projekt

Pajala kommun har totalt aktiverat 16,1 mkr varav 12,8 mkr är från 2020 års budget. Dom största investeringarna är Bredband 5,4 mkr och det avser bredbandsutbyggnad i Kaunisvaara, Huuki och Kolari etapp 1. Kommunalteknik, flyg och räddningstjänst har investerat för 4,8 mkr varav ledningsnät 1,4 mkr.

Fastigheter har investerat för totalt 4,5 mkr varav 3,9 mkr är fr 2020 års budget. Golv och läktare är färdigställda i Pajala Sporthall. Andra investeringar som gjorda under 2020 är

lokalanpassningar i Teknikhus och Nya industrihuset etapp 1 på totalt 1,8 mkr. Trygghetsboende på Tallgården har erhållit ett bidrag på 924 tkr.

Pågående investeringar

Inom IT så är flytt av nod Junosuando fortfarande pågående. På Kommunalteknik är parker och rastplats och avloppsreningsverket i Pajala pågående. Inom fastigheter är inte investeringen på Kunskapsmedjan färdigställd. Färdigställs under våren 2021.

Redovisningsprinciper

Kommunen

Pajala kommun följer den kommunala redovisningslagen förutom på en punkt. I 2 kap § 7 föreskrivs en dokumentation av redovisningssystemet, arbetet med denna dokumentation påbörjades under år 2004. Dokumentationen är ej färdigställd. Kommunen följer de rekommendationer som lämnats av Rådet för kommunal redovisning eller dess företrädare förutom nedanstående rekommendationer som ej är tillämpliga på Pajala kommun;

- Nr 6 Redovisning av bidrag till infrastrukturella investeringar

Tidigare år har Pajala kommun inte tillämpat Rekommendation nr 3.1 redovisning av extraordinära poster och upplysningar för jämförelseändamål men fr.o.m. år 2011 tillämpas rekommendationen.

Pajala kommun ställer upp not 9 anläggningstillgångar enligt idéskriften Tilläggsupplysningar till de finansiella rapporterna som ges ut av Rådet för kommunal redovisning. Pajala kommun har fr.o.m. år 2011 bokat upp fastighetsavgiften enligt SKL:s cirkulär 11:62.

Pensionsskuld

Den individuella delen av PFA redovisas som en kortfristig skuld. Pajala kommun har beslutat att fr.o.m. år 2002 årligen utbetala hela den individuella delen. Pensionsskulden är beräknad enl. RIPS17.

Avsättning pension förtroendevalda

Pajala kommun har fr.o.m. år 2015 avsatt pension för förtroendevalda.

Ansvarsförbindelse

Pensionsåtagande för kommunalråd har tagits upp i ansvarsförbindelsen fr år 2015.

Semesterlöneskuld

Semesterlöneskulden avser ej uttagna semesterdagar. Till sammans med icke kompenserad övertid och upplupen arbetsgivaravgift redovisas semesterlöneskulden som kortfristig skuld. År 2004 påförde kommunen de olika nämnderna och kommunstyrelsen kostnaden för semestern istället för att kommunen centralt tagit kostnaden för semestern.

Anläggningstillgångar

Anläggningstillgångarna har i balansräkningen upptagits till anskaffningsvärdet efter avdrag för planenliga avskrivningar. Avskrivning av anläggningar påbörjas när anläggningen färdigställs. De planenliga avskrivningstiderna följer i huvudsak Kommunförbundets rekommendationer. Avskrivning av

fastigheter följer det beslut kommunfullmäktige fastställt år 1996. För inventarier gäller en investeringspolicy som kommunfullmäktige antog 2017-04-03 vilket innebär att en inventarie ska ha en varaktighet på minst 3 år och ett anskaffningsvärde på minst ett prisbasbelopp.

Immateriella anläggningstillgångar

Pajala kommun följer rekommendation 12.1 redovisning av immateriella tillgångar. En omklassificering gjordes i bokslut 2010.

Komponentavskrivning

Pajala kommun har infört komponentavskrivningar.

Finansiella tillgångar

Pajala kommun följer fr.o.m. år 2010 RKR:s rekommendation nr 9 avseende klassificering av finansiella tillgångar. Tillgången är klassificerad som en omsättningstillgång eftersom utgångspunkten är att tillgången är föremål för köp- och sälj. Innehavet betraktas inte som ett stadigvarande innehav. Omsättningstillgången är värderad till det lägsta av anskaffningsvärdet och det verkliga värdet på balansdagen.

Upplupna timlöner

Pajala kommun har ändrat redovisningen av upplupna timlöner år 2009 vilket innebär att kommunen följer KRL 2:3. Upplupna timlöner plus PO-påslag är bokade mot eget kapital. Vid bokslut framöver kommer förändringen av timlöner december att bokas upp.

Sammanställd redovisning (koncern)

Den sammanställda redovisningen upprättas enligt den kommunala redovisningslagens 8 kap och utformas enligt god redovisningssed. Pajala kommunkoncern omfattar kommunen samt företag som kommunen har ett bestämmande eller väsentligt inflytande över.

Koncernredovisning har för de dotterbolag där kommunen har en röstandelsmajoritet på 50 % eller mer, upprättas enligt förvärvsmetoden med proportionell konsolidering.

Bokslutet baseras på Pajala kommuns värderings- och avskrivnings principer. Om principerna väsentligt skiljer sig i kommun och kommunala bolag justeras bolagens räkenskaper före sammanställningen.

Inom koncernen förekommer omfattande transaktioner mellan bolagen. För att ge en rättvisande bild av koncernens ekonomi har alla transaktioner inom koncernen eliminerats. Obeskattade reserver har efter avdrag för latent skatteskuld hänförs till eget kapital.

Ord och begrepp

Aktieägartillskott kan vara villkorade eller ovillkorade och är ett sätt för aktieägare att öka det egna kapitalet i ett aktiebolag genom kapitaltillskott eller genom tillskott av egendom.

Aktualiseringsgrad visar hur stor andel av de anställdas pensionsgrundande anställnings uppgifter är uppdaterade.

Anläggningstillgångar är tillgångar som ska användas för en längre tidsperiod, till exempel fastigheter, byggnader och tekniska anläggningar, maskiner, värdepapper etc.

Ansvarsförbindelse är en upplysning till balansräkningen över ekonomiska åtaganden som inte redovisas som skuld eller avsättning i balansräkningen.

Avskrivningar är planmässig värdeminskning av anläggningstillgångar för att fördela anskaffningskostnaden över tillgången beräknade nyttjandeperiod.

Avsättning är de betalningsförpliktelser som är säkra eller sannolika till sin existens, men där det finns en osäkerhet om beloppets storlek eller tidpunkten för betalning, till exempel avsättning för pensioner.

Balanslikviditet är likviderbara omsättningstillgångar satt i relation till de kortfristiga skulderna. Den visar betalningsberedskapen på kort sikt, dvs förmåga att betala de kortfristiga skulderna.

Balansräkning visar den ekonomiska ställningen vid årets slut uppdelad på tillgångar (anläggnings- och omsättningstillgångar) och eget kapital. Avsättningar och skulder (lång- och kortfristiga skulder).

Bokfört värde är det värde som en tillgång är upptagen till i bokslutet.

Driftredovisningen redovisar kostnader och intäkter för den löpande verksamheten, fördelat per nämnd/styrelse.

Eget kapital är totala tillgångar minus avsättningar och skulder (nettoförmögenhet).

Extraordinära intäkter/kostnader saknar tydligt samband med ordinarie verksamhet, är av sådan art att det inte förväntas inträffa ofta eller regelbundet samt uppgår till väsentligt belopp.

Finansiella intäkter/kostnader avser kostnader och intäkter för räntor på in- och utlåning, utdelningar mm.

Finansnettot är finansiella intäkter minus finansiella kostnader.

Förvärvsmetod innebär att anskaffningsvärdet för aktierna minskar bolagets egna kapital varefter intjänat kapital räknas in i den sammanställda redovisningen.

Investeringsredovisning redovisar intäkter- och kostnader för årets nettoinvesteringar i till exempel fastigheter, anläggningar, maskiner och inventarier.

Tillgångarna är avsedda att användas under en längre period.

Jämförelsestörande poster avser händelser eller transaktioner som inte är extraordinära men som är viktiga att uppmärksamma vid jämförelser med andra perioder samt vid jämförelser mellan olika kommuner.

Kassaflödesanalysen beskriver betalningsflödet uppdelat på löpnade-. Investerings- och finansieringsverksamhet. Den mynnar ut i förändring av likvida medel.

Kortfristiga fordringar och skulder har en förfallotid på mindre än ett år från balansdagen.

Likvida medel består av kontanter, banktillgodohavande mm.

Långfristiga fordringar och skulder har en förfallotid på mer än ett år efter balansdagen.

Löneskatt är skatt på pensionsförmåner till anställda.

Obeskattade reserver har till syfte att jämna ut skattebelastningen mellan goda och dåliga år. De utgörs av fondavsättningar och skattemässiga avskrivningar över plan.

Omsättningstillgångar är tillgångar som förväntas innehas under en kort tid, exempelvis kundfordringar, skattekonto och momsfordran. Tillgångarna kan snabbt omsättas till likvida medel.

Periodisering (förutbetalad och upplupen) innebär en fördelning av kostnader och intäkter på den redovisningsperiod till vilken den hör.

Resultaträkning sammanfattar årets intäkter och kostnader och därmed förändringen av kommunens eget kapital, dvs årets resultat,

Rörelsekapital är skillnaden mellan omsättningstillgångar och kortfristiga skulder.

Sammanställd redovisning ger en ekonomisk helhetsbild av kommunen och de olika juridiska personerna (bolag) i vilka kommunen har ett betydande inflytande.

Kommunfullmäktige

Kommunfullmäktige

Kommunfullmäktige genomförde sex beslutande sammanträden totalt under året och 85 protokollförda beslutsparagrafer behandlades.

Besluten som fattats omfattar bland annat val till de olika styrelserna och nämnderna, nomineringar av nämndemän samt revisioner. I och med pandemin har revidering av reglementen gjorts för att möjliggöra deltagande på distans vid sammanträden. Även beslut om stödpaket till drabbade av Covid-19, för enskilda, föreningar och företagare, samt att kunna anställa timvikarier på längre vikariat.

Ett enigt kommunfullmäktige tog beslut om att vidareutveckla Pajala flygplats och möjliggöra för chartertrafik från utlandet. Beslut att fastställa detaljplanen för Junosuando i syfte att säkerställa en väl fungerande väg, en säker trafikmiljö och en god boendemiljö med anledning av Trafikverkets planerade åtgärder på väg 395. Skattesatsen för 2021 beslutades sänkas med 10 öre till 23,40 kr.

Under året har sex motioner inkommit och ingen har besvarats. Fyra medborgarinitiativ har inkommit under året.

Omvärldsbevakningen har bestått av information från Heart of Lapland om deras verksamhet inom besöksnäringen samt information från Korpilombolo kulturförening om sin verksamhet med kulturevenemang, nattfestival samt samhällsservicefunktion.

Överförmyndare

Länsstyrelsen hade bokat in besök under 2020 men det har varit pandemi och då har det blivit uppskjutet och till sist ställde länsstyrelsen in besöket helt för år 2020. Länsstyrelsen har inte planerat in något besök i Pajala under 2021.

Överförmyndarhandläggaren har arbetat 80 % (20% som alkoholhandläggare).

År 2020 har vi uppgraderat programvaran till Wärna Go som är en modern variant av vårt tidigare program Wärna. Det har varit svårigheter att träffas fysiskt under detta år, vilket har medfört att det varit en långdragen process att starta det nya programmet. Under perioden som programmet installerades var det högtryck för granskning av årsräkningar, det medförde att vi fick ta in extra personal för att lösa

det mest akuta. Även alla styrdokument uppdaterades under denna period.

Nu är det installerat och det kommer (2021) att kopplas ihop med en programmodul som gör att våra ställföreträdare kan arbeta hemifrån via sitt BankID. Allt för att underlätta hanteringen av alla dokument som vi har att arbeta med.

Under 2020 har det funnits ca 30 nya ärenden och 22 avslutade ärenden, den totala summan av aktiva ärenden är ca 120. Under året har vi haft 1 EKB ärende som har fått ett negativt svar och flyttat från kommunen. Det har medfört att vi inte har några EKB -ärenden i vår kommun.

Valnämnd

Valnämnden har inte genomfört några sammanträden under 2020.

Verksamhetsberättelse

Mkr	Intäkt 2020	Kostnad 2020	Netto 2020	Budget 2020	Budget- avvikelse	Netto 2019
Kommunfullmäktige	0	0,2	0,2	0,4	0,2	-0,2
Revision	0	0,9	0,9	0,85	-0,05	-0,9
Valnämnd	0	0,0	0,0	0,1	0,1	0,0
Överförmyndare	0	1,0	1,0	0,8	-0,2	-0,8
Summa kommunfullmäktige	0	2,1	2,1	2,15	0,05	-1,9

Stöd- och omsorgsutskottet

Vad gör stöd- och omsorgsutskottet?

Stöd- och omsorgsutskottets verksamhet utgör det yttersta skyddsnätet för kommuninvånarna och utskottet skall därför hålla sig väl underrättad om befolkningens levnadsförhållanden, delta i samhällsplaneringen för en god samhällsmiljö samt främja den enskildes rätt till arbete, bostad och utbildning. Stöd- och omsorgsutskottet ska säkerställa en skälig respektive god levnadsnivå för de personer som är i behov av insatser. Verksamheten regleras i Socialtjänstlagen, Hälso- och Sjukvårdslagen samt Lagen om särskilt stöd och service för vissa funktionshindrade, LSS.

Hänt i verksamheten under perioden

År 2020 har varit ett år präglat av den pågående covid-19 pandemin. Det intensiva arbetet med pandemin har styrd dagordningen sedan mars 2020. Ledningsgruppen har ägnat en stor del av sin kraft till att skapa rutiner och riktlinjer för personalen för att skydda våra sköraste under pandemin. Det som kan konstateras när man ser tillbaka på året är att det intensiva arbetet har gett resultat, spridning av Covid-19 har varit lågt under hela året på sektorns enheter. Personalen har jobbat bra med att följa alla aktuella rutiner och riktlinjer och vi har lyckats skydda våra boenden för smittan.

År 2020 har i övrigt varit ett år med mycket fokus på ekonomi och strukturering av verksamhet. Sektorn anordnade två fördjupningsdagar för tjänstemän och politiker i arbetet med processer kring biståndsbedömning och verkställighet av insatser. Gemensamma diskussioner som ledde till att sektorn har påbörjat arbetet med att ta fram förnyade riktlinjer för biståndsbeslut inom SoL insatser. Dessa riktlinjer kommer att behandlas av utskott under år 2021.

Arbetet med plan för äldres boende i Pajala har även varit pågående under år 2020. Kostnader och slutsatser har uppdaterats utifrån en ny inriktning av den politiska majoriteten för denna mandatperiod. Under år 2021 kommer det tvärpolitiska arbetet att fortsätta för att komma vidare i omstruktureringsplanen för äldres boende i Pajala.

Två organisatoriska förändringar har påverkat sektorn för stöd och omsorg under året. Barn och familjegruppens organisatoriska placering flyttades över till sektor stöd och omsorg från sektorn och skola och utbildning. Kommunstyrelsen beslutade i december 2020 att gruppen skulle permanent organiseras under stöd och omsorgssektor. Arbetet är påbörjat under 2020 och struktureringen med målet att skapa en hållbar lösning pågår.

Arbetsmarknadsenheten som i förvaltningsorganisationen har tillhört staben har även blivit en del av sektorn för stöd och omsorg. Enhetens omfattning har vuxit och håller även på att hitta sin plats i organisationen för stöd och omsorg. Även här kan vi se att mycket handlar om samverkan och om tidiga insatser som fokuserar på förebyggande arbete.

Under år 2020 har sektorn även fortsatt sitt arbete med att skapa möjligheter för att jobba med förebyggande insatser inom alla verksamhetsområden. Satsningar inom rehabilitering var varit ett prioriterad område under verksamhetsåret. Sektorns arbete med att skapa goda förutsättningar för tidiga insatser och lyfta vikten av rehabilitering fortsätter under nästa år.

På korttids verksamheten genomfördes en brandrevision som visade på allvarliga brister när det gäller brandskyddet. Då kostnaden för ombyggnation av korttidsverksamhetens lokaler hade blivit för stor togs beslut om att flytta verksamheten till kommunens egna lokaler. Samtidigt startade arbetet med att förbereda för en covid avdelning i korttidsverksamhetens gamla lokaler.

Övriga viktiga händelser i verksamheten har bland annat sammanslagningen av LSS dagliga verksamheter varit. Optimering av planering av insatser via Lifecare mobil omsorg har startats under året och arbetet utvecklas under 2021. IBIC med fördjupning i genomförandeplaner har satt sin prägel i individanpassning av insatser.

Kvalitetsarbetets betydelse har tydliggjorts inom såväl HSL som SoL och LSS området. Prioriteringar har lett till att man har inrättat en SAS (Socialt ansvarig samordnare) och en heltids MAS (Medicinsk ansvarig sjuksköterska) tjänst, som i nära samverkan tar upp avvikelser och utgör tillsyn av verksamheter i en intern egenkontrollarbete.

Framtid

De utmaningar vi har handlar till en del om personalförsörjning. Hur skall vi bemanna alla våra enheter med personal och hur skall vi arbeta för att locka nya medarbetare samt ungdomar till att bli intresserade av vård och omsorgsyren.

Att bemanna såväl hemtjänst som boendeenheter i hela kommunen samtidigt som vi skall behålla nivån på kompetens inom olika områden, är en fråga som vi ständigt jobbar med. Vi behöver lyfta attraktiviteten och jobba såväl intern som externt med information. Vara stolta över vårt arbete och tala om det för andra.

Information om det vi gör och erbjuder till våra kommunmedborgare är viktigt ur olika perspektiv. Dels som berättar vi om det viktiga uppdraget vi har, dels

om vilka förväntningar kommunmedborgarna kan ha på det vi levererar. Vi behöver arbeta med en slags servicedeklaration där vi talar om vad man kan förvänta sig tillsammans med att vi arbetar fram riktlinjer som stöd för biståndshandläggarna i sitt arbete med att definiera olika kriterier.

Heltidsresan som en viktig fråga för Pajala kommun som arbetsgivare har flera aspekter som måste uppmärksammas. Heltid som norm påverkar ekonomin då grundbemanningen på enheterna ökar. Planering av bemanning blir viktigt och flexibiliteten mellan olika enheter blir en förutsättning för optimeringen av resurser. Syftet med heltid som norm är att använda de personella och ekonomiska resurserna effektivt i samklang med att stärka attraktivitet för Pajala kommun som arbetsgivare. Detta kräver en hel del planering och förarbete. Arbete som är igångsatt under år 2021 och kommer att intensifieras under året.

Under året har det även blivit tydligt att de politiskt antagna riktlinjerna för biståndsbeslut inom äldreomsorgen måste förtydligas. Sektorn tillsammans med politiken behöver tydliggöra olika definitioner som skall ligga till grund för hur man bedömer olika behov, t ex vad menar vi med omfattande behov.

Förebyggande arbete i flera av de områden som är under sektorns ansvar har tydliggjorts under år 2020. År 2021 kommer sektorn fortsätta arbetet med rehabilitering i syfte att fördröja inflyttningen till särskilda boenden och minska kostnader för medicinskt färdigbehandlade.

Arbetsmarknadsenheten fortsätter med sin samverkan med försörjningsstöd.

Barn och familjegruppen jobbar vidare i samverkan med skolan och elevhälsan.

De samverkans forum som under pandemin har pausats mer eller mindre kommer att återuppta sitt arbete under år 2021.

Ekonomi

Att pandemin har påverkat verksamhetsåret 2020 är nog inget som man någonsin kan bortse ifrån men trots det har sektorn under perioden levt med alla dessa ovannämnda händelser. Påfrestande på många sätt men i en organisation med stabilitet och kunskap har man ändå kommit framåt i flera områden. Arbete som är bara påbörjat och kommer att fortsätta under nästa år. Det strukturerade arbetssättet som har kommit igång under 2020 kommer att ge sektorn och politiken det stödet som man behöver för att kunna förutse förändringar och dess effekter på ett längre och mer övergripande nivå.

Bokslutsresultatet för år 2020 visar ett underskott i flera av verksamheter. Äldreboende visar ett underskott pga ökade personalkostnader, förstärkning pga brandsäkerheten samt kostnader för medicinsk färdigbehandlade. År 2020 som en covid-19 år har haft en påverkan på vår kapacitet att ta emot medicinsk färdigbehandlade. Kostnaderna har ökat då man på grund att digert arbete med att begränsa smitta tar varit tvungen att isolera brukare som har kommit från slutna vården på Regionen. Hemtjänst ökar i volym i Junosuando området. LSS ökar i personalkostnader pga svåra rekryteringsområden. Sektorn har även tagit över AME med ofinansierad budget. Budgeten har dock justerats under hösten men står ändå för en del av underskottet.

Pandemin har även inneburit minskade kostnader för sektorn. I början av pandemin märktes en minskande efterfrågan på hemtjänst. Kostnader för färdtjänst har minskat pga restriktioner för resandet. Kompetensutveckling har påverkats då alla utbildningsinsatser har skedd via webbutbildningar. Det har minskat kostnader men även ökat sektorns möjligheter att ta del av utbildningar. Utbildningar/kurser har blivit tillgängliga på ett annat sätt då avstånden inte spelat någon roll i möjligheten att delta.

Vid två tillfällen har sektorn eftersökt covid-19 relaterade kostnader från Socialstyrelsen för smittskyddsmaterial, personal, ombyggnadskostnader och kostnader pga smittskyddsåtgärder. Totalt har detta varit vid första tillfället 5,1 mkr och vid andra tillfället 1,9 mkr. Vid första ansökan godkändes 91% av kostnader och den andra ansökan är under behandling.

Driftskostnader under året 2020 har i kvartalsrapporter prognostiserats till ett underskott på ca 2 mkr. 2020 års bokslut kommer dock att sluta på ett överskott på 2,5 mkr beroende på de statsbidrag som är riktade från Socialstyrelsen. En annan svår prognostiserad post har varit integration vilket även år 2020 kommer att balansera resultatet.

Placeringskostnader har under år 2020 varit under barn och utbildningsutskottet men har senare ändrats under innevarande budgetår mot stöd och omsorgsutskottet. Med placeringskostnaderna inräknat blir det totala resultatet 0,2 mkr mot budget för utskottet.

Verksamhetsberättelse

Mkr	Intäkt 2020	Kostnad 2020	Netto 2020	Budget 2020	Budget- avvikelse	Netto 2019
Stab stöd och omsorgsutskottet	0,0	5,6	5,6	6,1	0,5	5,8
Äldreboende	11,2	86,6	75,4	74,8	-0,4	75,6
Hemtjänst	6,3	47,1	40,8	40,2	-0,5	41,3
Myndighetsgruppen	0,9	9,3	8,4	10,5	2,1	9,6
LSS	16,9	45,0	28,1	27,8	-0,3	29,7
Hälso- och sjukvård	2,6	22,2	19,6	20,5	0,8	18,9
Integration	3,0	1,5	-1,5	0,0	1,5	-4,2
Arbetsmarknad	1,3	2,2	0,9	0,0	-0,9	0,3
Placeringar*	0,6	10,7	10,1	7,8	-2,3	11,0
Summa stöd- och omsorgsutskottet	42,8	230,2	187,4	187,6	0,2	188,0

*Placeringar flyttades under budgetåret 2020 från sektor barn och utbildningsutskottet till stöd och omsorgsutskottet och redovisas här om än budgeten inte varit där hela året.

Allmänna utskottet

Vad gör allmänna utskottet?

Allmänna utskottet är ett av kommunstyrelsens beredande politiska organ som har beslutanderätt i vissa ärenden enligt kommunstyrelsens delegationsordning. Allmänna utskottet sammanträdde nio gånger år 2020.

Kommunstyrelsen har, förutom egen verksamhet, ett helhetsansvar för kommunens utveckling med övergripande uppgifter i fråga om samordning, ledning och uppföljning. Inom kommunstyrelsen finns kommunledningen och kommunkansliet, personal och löner, ekonomi, IT, teknisk verksamhet, strategisk utveckling samt säkerhet och kris. Inom sektor Teknik och service inryms verksamheterna Kommunalteknik, Kost, hygien och fritid, Räddningstjänst samt Pajala Airport.

Hänt i verksamheten 2020

Kommunkansliet har under året genomgått en organisationsförändring där verksamheten blivit direkt underställda kommunchef. Verksamheten har gått vakant på två tjänster under ett halvår vilket gjort att utvecklingsarbetet fått stå tillbaka. Pandemin har gjort att sammanträden har genomförts digitalt vilket ställt nya krav på arbetet.

Under första halvåret har stort fokus inom HR legat på att stötta verksamheterna i frågor som uppstått till följd av coronapandemin. Inom avdelningen pågår även kontinuerligt olika förbättringsarbeten med syfte att förbättra och effektivisera processer och arbetssätt. Ett nytt rekryteringsverktyg har införts under våren och bemanningsenheten har utökat sitt uppdrag genom att numera också rekrytera och anställa vikarier till förskoleverksamheterna. Vidare har avdelningen haft som mål att skapa bättre förutsättningar för en lyckad introduktion och en del i detta har varit att ta fram digitala introduktionsutbildningar för medarbetare och chefer, ett utvecklingsarbete som även kommer fortgå under 2021. På uppdrag av Kommunstyrelsen har avdelningen även tagit fram nya riktlinjer för representation, förmåner och gåvor vilka antogs i oktober och gäller för samtliga medarbetare och förtroendevalda inom Pajala kommun.

För *ekonomienheten* har stort fokus under året legat på att stötta verksamheterna i frågor som uppstått till följd av coronapandemin samt redovisningen av ökade kostnader med anledning av pandemin. Coronapandemin har också lett till ett nytt arbetssätt då

stor del av arbetet har skett hemifrån och möten har övergått till att bli digitala. Inom ekonomiavdelningen pågår även kontinuerligt olika förbättringsarbeten med syfte att förbättra och effektivisera processer och arbetssätt. Under året har ett arbete med att införa e-faktura in genomförts vilket i princip är klart. För närvarande finns ingen central inköpssamordnare varvid upphandlingsområdet fått stå tillbaka framförallt under hösten.

Året har inneburit att ett antal projekt inom IT-enheten har skjutits fram i tid. Ökat distansarbete har krävt förstärkning av kommunens VPN-nät samt hårdvarubeställningar såsom webbkameror och headset.

Bredbandsutbyggnaden av Kaunisvaara och Huuki blev helt klar under 2020. Kolari har vi endast ett fåtal fastigheter kvar att ansluta år 2021. Utöver det kvarstår Kieksiäsvaara och Norra Kengis. Totalt ansluts ca 250 fastigheter.

Fler e-tjänster har tillkommit för medborgarna. Kommunen har bytt telefonväxelsyste, vilket har fler funktioner och sänker våra licenskostnader.

I början av året bygge IT ett nytt intranät vilket medfört en möjlighet att bland annat börja samla ihop all gällande dokumentation på intranätet. En annan intern förbättring är automatsynkning av personalens behörigheter.

Via Norrbottens e-nämnd har en gemensam datahall i Norrbotten upphandlats. Med den gemensamma datahallen klarar vi av att möta dagens och morgondagens krav.

Året 2020 har varit ett speciellt år inom teknik och service som ställt stora krav på verksamheterna med ständiga anpassningar, i pandemins spår. Sporthallar och badhus har varit tvungna att stänga ner under perioder, vi har övergått till ett mer digitalt möteslandskap där arbetsplatsträffar, daglig styrning och övriga möten har skett via digitala portaler. På övergripande nivå så har ny tillförordnad sektorchef börjat i december eftersom ordinarie sektorchef blivit tillförordnad kommunchef.

Takajärvivägen och delar av vägen till Lehto har under året restaurerats. På grund av skador på brokonstruktioner har broarna vid Tjäderbo/Lehto samt Niemenrovavägen stängts av. Samförläggning av vägbelysning med Vattenfall har skett på delsträckor i Kolari, Autio, Erkheikki samt Juhonpieti i syfte att

minimera stolpar och kablar i skog och på åkermark. Flytt av styrningsutrustning för vägbelysning har skett för att förenkla driften.

Ny typ av vattenmätare har installerats i Junosuando, Kivijärvi samt Narken i syfte att snabbare lokalisera vattenläckor. Mätkammare på ledningsnätet i Junosuando och Pajala har monterats för att underlätta vid läcksökning.

Ombyggnation vid Junosuando och Kangos vattenverk har skett för att dela in vattenförsörjningen i områden, detta för att minska konsekvenser för medborgare vid störningar. Verksamheten har under året utvecklat en metod för att säkra vattenleverans via ordinarie ledningsnät vid händelse av ex. vattenläcka eller driftarbeten.

Ledningsnätet har förnyats vid Prästgårdsvägen i Tärendö, väggroppen färdigställs 2021. Tärendö reningsverk har renoverats och digitaliserats för effektiviserad drift och miljöpåverkan. Ny avloppsreningsanläggning i Lahnajärvi.

Under 2020 har arbetet fortsatt med att uppdatera kundregistret angående renhållningen, vilket har gjort att vi plockat in en hel del kunder som ej betalat renhållningsavgifter tidigare (grundavgiften för renhållningen).

På *Pajala flygplats* har påverkats kraftigt av pandemin speciellt under första halvåret då det i stort sett var tomt på resenärer. Dock pågår flygtrafiken precis som vanligt enligt Trafikverkets planer med skillnaden att det är mindre resenärer.

Inom *Kost och hygien* har lokalvården fått ta in extra personal som utför utökad städning pga Coronaviruset, detta för att minska risken för smittspridning i skola, förskola och övriga kommunala verksamheter.

Kostverksamheten har varit tvungna att anpassa köken och matsalar utifrån restriktionerna och råd för att minska smittspridningen av Coronaviruset. I matsalar har markeringar för köer placerats på golvet, sittplatserna har glesats ut, information om handtvätt och smittspridning har och satts upp. Badhus och sporthallar har under delar av året varit stängda för allmänheten, skolundervisning har dock fortsatt som vanlig i lokalerna. I vaktmästeriet har ett ärendehanteringssystem införts där kunder lägger in beställning på arbeten som ska utföras.

För Räddningstjänsten har antalet räddningsinsatser under året har minskat från 74 till ca 55. Minskningen beror på minskade brand eller brandtillbud samt att övriga händelser minskat. Fyra nya brandmän har nyanställts under året. Fem brandmän

håller på att ta C-kort för att få framföra våra räddningsfordon. Pengar är beviljade från omställningsfonden för detta. Den samverkan mellan räddningstjänster i länet har fortsatt under året. Målet med samverkan ska vara att "räddningstjänsterna i Norrbotten vill fungera som en organisation i fråga om verksamhet, arbetssätt och personal utan att förändra de nuvarande organisationsformerna.

Coronapandemin har gjort att räddningstjänsten har varit tvungen att pausa övningsverksamheten på våren och hösten. Detta för att slippa få en smittspridning bland personalen. Smittläget har även medfört att räddningstjänsten pausat utbildningsverksamheten till allmänheten.

Strategisk utveckling jobbar löpande med information och rådgivning till företagare samt försöker förbättra tillgången på e-tjänster. Tillsammans med den politiska ledningen, näringslivet och övriga samhällsaktörer verkar man för att förbättra företagsklimatet i hela kommunen och sprida en positiv bild av Pajala och landsbygden. Behovsanalyser har gjorts rörande kompetensbehov inom privat och offentlig sektor i samverkan med olika utbildningsanordnare och arbetsförmedlingen.

Avdelningen har också jobbat med att bygga nya hemsidor dels för kommunen, dels en sida med temat destination och inflyttning. Därtill har avdelningen tagit fram informationsmaterial och ökat synligheten digitalt, bland annat med korta informationsfilmer med information från kommunen och för att synliggöra det lokala näringslivet.

Säkerhet och kris är ett område där kommunens ansvar och uppgifter växer. Året har fokuserats på att arbeta in ny och förändrad lagstiftning parallellt med allt vad pandemin har inneburit.

Framtid

Arbetet inom stabsfunktionerna kommer även framöver till stor del att handla om att hantera en växande regelbörda inom ramen för befintliga resurser. Att stärka styrning, ledning och uppföljning av verksamheterna är även fortsättningsvis ett fokusområde. De verksamhetsstyrningsmodeller som är antagna kommer att inarbetas i varje del av verksamheten så varje medarbetare bidrar till de mål som är antagna.

Strategisk utveckling har kommit igång med de projekt som sjösattes under 2020. Fokus kommer även detta år att ligga på kompetensförsörjning, bostäder och att sänka trösklarna för de som väljer att flytta hit. Ett fortsatt arbete med platsmarknadsföring och näringslivsutveckling kommer också att ske.

Pajala kommun kommer att arbeta för att vara en attraktiv och modern arbetsgivare. Distansarbete kom starkt under pandemin och kommer att finnas kvar i vår vardag. Detta kommer att sätta nya krav på oss som arbetsgivare.

Teknikutvecklingen går i en rasande fart och vi hänger med men i för låg takt på vissa områden. Bredbandsutbyggnaden går sakta på grund av den investeringsram vi har att tillgå. Detta gäller även annan infrastruktur där vi skjuter en underhållsskuld framför oss.

Kommunfullmäktige tog ett enigt beslut om att utveckla Pajala Airport att kunna ta emot chartertrafik med turn around trafik. Detta kommer att möjliggöra att besöksnäringen kan ta emot större antal gäster och att anslutningen är betydligt närmare än tidigare.

Ekonomi

Sammantaget uppvisar verksamheterna inom det allmänna utskottet ett överskott på 2,6 mkr. Det beror till

stor del på den budget för oförutsedda kostnader på ca 9 mkr som tillkom via beslutet av tilläggsbudget i början av 2020 då skatteunderlagsprognoserna visade på betydligt bättre siffror än det som legat till grund för budgetarbetet 2020. De verksamheter inom utskottet med störst negativ avvikelse är Gator och vägar -2,1 mkr vilket främst beror av höga rep och underhållskostnader samt snöröjningsavtalet. Pajala Airports underskott uppgår till -0,8 mkr vilket beror av kostnader för personal, utbildning och underhåll som överstigit budget. Fastigheter redovisar ett underskott på -1,2 mkr vilket beror av att rep- och underhåll saknar budget. Strategisk utveckling uppvisar ett underskott på -0,8 mkr och där avser 0,7 mkr underskottsteckning till Länstrafikens verksamhet.

Mkr	Intäkt 2020	Kostnad 2020	Netto 2020	Budget 2020	Budget- avvikelse	Netto 2019
Arbetsmarknad	1,3	2,2	0,9	0,0	-0,9	0,3
Stab teknik och service	2,8	5,4	2,6	3,4	0,8	2,4
Gator och vägar	0,6	12,5	11,9	9,8	-2,1	11,2
Vatten och avlopp	13,9	17,4	3,4	3,9	0,5	7,3
Renhållning	11,1	12,6	1,6	1,7	0,1	1,8
Kost och hygien	3,2	24,0	20,8	20,3	-0,5	20,0
Pajala Airport	9,7	14,1	4,4	3,6	-0,8	2,6
Fritids- och ungdomsverksamhet	0,7	3,4	2,7	2,4	-0,3	2,1
Fastigheter	6,0	32,8	26,8	25,6	-1,2	24,5
Ledning	0,0	7,3	7,2	6,5	-0,7	6,2
Administrativt stöd	0,5	3,5	3,0	4,5	1,5	3,8
HR	0,1	4,8	4,7	5,0	0,3	4,5
IT	1,1	6,7	5,5	5,9	0,4	5,7
Strategisk utveckling	2,0	8,9	6,9	6,1	-0,8	5,9
Säkerhet	0,7	0,7	0,0	0,0	0,0	0,0
Kommunövergripande	2,3	8,3	6,0	13,2	7,2	4,1
Ekonomi	0,5	6,0	5,5	5,4	-0,1	6,2
Blockhyror	6,7	8,2	1,5	0,7	-0,8	1,3
Summa allmänna utskottet	63,2	178,8	115,6	118,0	2,6	109,9

Bygg- och miljönämnd

Vad gör bygg- och miljönämnden?

Bygg- och miljönämnden har uppdraget att pröva tillstånds- och lovansökningar samt utöva tillsyn enligt plan- och bygglagen, lagen om bostadsanpassningsbidrag, miljöbalken, livsmedelslagen samt lagstiftningen inom strålskydd, vissa receptfria läkemedel, tobak och alkohol med flera lagar och förordningar.

Nämnden handlägger parkeringstillstånd enligt Trafikförordningen samt beslutar om flytt av fordon enligt Lagen om flytt av fordon i vissa fall. Nämnden ansvarar även för handläggning av tillstånds- och tillsynsärenden rörande alkoholservering.

Därutöver har kommunen frivilligt övertagit vissa uppgifter från länsstyrelsen, så som miljötillsyn på A- och B-anläggningar, exempelvis flygplatsen och täkter.

Hänt i verksamheten 2020

Antalet bygglov har ökat jämfört med föregående år och andelen bygglov för enbostadshus är fortsatt hög. Även antalet strandskyddsdispenser har ökat markant. Detta trots att många nyttjar Länsstyrelsen i Norrbottens beslut från 2014 om undantag från kompletteringsåtgärder inom strandskyddsområde, vilket möjliggör att komplementbyggnader inom 15 meter från huvudbyggnaden och minst 25 meter från stranden uppförs utan strandskyddsdispens. Handläggningen av strandskyddsärenden är tidskrävande då flertalet har blivit upphävda och återförvisade av Länsstyrelsen och därigenom krävt ytterligare handläggning. Icke bygglovspliktiga åtgärder såsom komplementbyggnader och tillbyggnader samt eldstäder och röckanaler har ökat markant jämfört med prognosen. Den ökade ärendemängden kan härledas till effekterna av Covid-19.

Trots att antalet bostadsanpassningsbidrag varit färre än tidigare, troligtvis med anledning av Covid-19, har antalet omfattande bostadsanpassningsärenden varit fler än vanligt.

På grund av Covid-19 och restriktioner såsom besöksförbud hos, eller tillfälligt stängning av, verksamheter har viss planerad tillsyn inte kunnat utföras som planerat. Utöver ett visst personalbortfall fick miljöinspektörerna även uppdraget från Folkhälsomyndigheten att utföra Covid-19 tillsyn på olika livsmedelsanläggningar, ett uppdrag som har varit brådskande och som tagit tid från annan tillsyn.

Från och med 1 maj delades cheftjänsten mellan Övertorneå kommuns Samhällsbyggnadsförvaltning (40 %) och Pajala kommuns Bygg- och miljöavdelning (60 %).

Framtid

Gruvetableringen i Kaunisvaara och dess erhållan av erforderliga tillstånd att starta och driva även Sahaavaara gruvan förväntas öka mängden ärenden på bygglovssidan. Vid tidigare gruvetablering ökade byggloven med cirka 40 %. Det är dock svårt att sia om i vilken omfattning gruvan kan komma att stimulera byggandet och viljan att investera på orten, då en hel del nyetableringar redan är genomförda under gruvans etableringsfas.

En gruvstart i Sahavaara kan även medföra fler rivningslov i området, fler bygglov för ersättningsbostäder och en ökad arbetsmängd på miljösidan.

Inom MAKS-projektet, Malmtransporter Kaunisvaara Svappavaara, finns planer på en ny placering av Aut-iobron vilket skulle innebära en insats även för avdelningen.

Bostadsanpassningsbidragen förväntas att öka i antal utifrån den befolkningsprognos som visar att antalet äldre kommer att öka i Pajala kommun. Allt fler personer väljer också att bo kvar hemma högre upp i ålderna och flyttfrekvensen är generellt sett låg. Detta beror oftast på ett dåligt utbud av bostäder anpassade för äldre, att fastighetspriserna är låga och att de äldres nuvarande boendekostnader är låga.

Ekonomi

Bygg- och miljönämnden visar ett överskott på 0,1 mkr. Nämnden har haft en lägre bemanning under året främst beroende på svårigheter att rekrytera till vakanta tjänster. Tjänsterna har dock kunnat tillsättas under senare delen av året. Förutom vakanshållningar av tjänster har det även varit lägre kostnader för resor och utbildningar med anledning av restriktioner. Kostnaden för stadsarkitekt har varit lägre än budgeterat.

Bostadsanpassningsbidrag visar på ett underskott med 0,5 mkr som utan vakanshållning hade varit än högre. Bostadsanpassningsbidragen har under många år haft en ansträngd budget och påverkas av en åldrande befolkning och stigande priser av byggtjänster och material. Sedan år 2013 har underskottet varit kring 0,5 mkr. Då detta är en lagstadgad verksamhet finns ytterst begränsade möjligheter att påverka kostnaderna.

Mkr	Intäkt 2020	Kostnad 2020	Netto 2020	Budget 2020	Budget- avvikelse	Netto 2019
Bygg- och miljönämnd	0,0	-0,1	-0,1	-0,2	0,1	0,2
Bygg- och miljökontoret	2,5	-4,0	-1,5	-2,0	0,5	-2,3
Bostadsanpassningsbidrag	0,0	-2,0	-2,0	-1,5	-0,5	-1,8
Summa bygg- och miljönämnd	2,5	-6,1	-3,6	-3,7	0,1	-3,9

Barn- och utbildningsutskottet

Vad gör barn- och utbildningsutskottet?

Barn- och utbildningsutskottet ansvarar över barn och unga från 0 – 16 år. Uppdraget omfattar förskolor, fritidshem, förskoleklasser, grundskolor, grundsärskola, kulturskola, biblioteken och allmänkulturen. Ledningsgruppen består av skolchef, rektorer, elevhälsочef och kulturchef.

Hänt i verksamheten 2020

Detta år går till historien som ett år där pandemin påverkat verksamheterna på flera olika sätt. Trots pågående pandemi har grundskolorna och förskolorna hela tiden varit öppna i vår kommun, men periodvis har både elevfrånvaron och personalfrånvaron varit hög. Det finns en överhängande risk att Pajala kommun i framtiden har elever som får svårare att klara måluppfyllelsen på grund av denna frånvaro.

Under hösten har enheten barn och unga återförts till stöd och omsorg. Samarbetet mellan elevhälsan och barn och unga har utvecklats positivt, men pandemin har även här medfört att det varit svårt att genomföra gemensamma fysiska möten och fortbildningsinsatser.

Kommunen deltar tillsammans med Skolverket och Uppsala universitet i en treårig satsning med slut januari 2023 som går under namnet Samverkan för bästa skola. Deltagande enheter är Centralskolan, Gårdbyskolan och Smedskolan men övriga skolor har en insynsplats. Satsningen är en viktig del i arbetet att nå likvärdighet, trygghet och resultatförbättring i alla kommunala skolor.

Ett utvecklingsarbete som syftar till att förbättra fjärrundervisningen har också pågått under hela 2020. Projektet drivs av Pajala kommun i samverkan med Ifous, Stockholms universitet, Åbo akademi och 8 andra aktörer. Det är också en treårig utvecklingsinsats som kommer att pågå till år 2022. Kommunen har idag behöriga fjärrlärare i samtliga moderna språk och undervisningen har haft en positiv utveckling. Det vore dock önskvärt att fler elever valde att studera moderna språk.

Bristen på utbildade och legitimerade lärare och förskollärare är fortfarande hög. Inför höstterminen 2020 har dock rektorerna lyckats rekrytera flera behöriga lärare och förskollärare. För att säkerställa en framtida kompetensförsörjning har kommunstyrelsen

erbjudit 12 personer skrivna i Pajala kommun stipendier motsvarande 27 tkr per år för att studera till lärare eller förskollärare. Inför höstterminen 2020 anställdes flera nya lärare och förskollärare som tagit del av denna kommunala satsning.

Pajala kommuns förskolor och fritidshem har fortsatt att utvecklas positivt. Under året har kommunstyrelsen beslutat om att satsa på lokala förstelärare i både förskolorna och fritidshemmen. Förstelärarna driver tillsammans med rektorerna och representanter från de olika förskolorna utvecklingsfrågorna i hela Pajala kommun.

Pajala kommuns kulturchef lämnade oss i maj 2020 och en tillförordnad kulturchef har lett kulturverksamheten under 2020 och inledningen av verksamhetsår 2021. Den tillförordnade kulturchefen har lyckats väl med att rekrytera personal till verksamheterna. Kulturchefen har tillsammans med medarbetarna påbörjat ett arbete som syftar till att skapa stabilitet och långsiktighet i denna del av sektorns verksamhet.

Pajala kommun har ett rikt utbud av kulturella aktiviteter i form av teaterföreställningar, konserter och andra arrangemang men pandemin har medfört att det varit svårt att genomföra dessa enligt uppgjord plan. Nämnas kan dock att Kulturskolan har genomfört flera coronaanpassade arrangemang. Exempel på detta är en variant av musik i det gröna som genomfördes i Pajala centralort i juni 2020 och ett digitalt Luciatåg i december. Kreativiteten har varit stor när det gäller att erbjuda den bästa möjliga samhällsservicen trots pågående pandemi. Ytterligare ett exempel är att kommunens bibliotek erbjudit "take away" utlåning som inneburit att medborgare kunnat låna böcker utan att besöka biblioteken.

Framtid

Pajala kommun har fina barn- och ungdomar och lärarna arbetar både engagerat och professionellt. Skolresultaten visar på en viss positiv trend, men det är fortfarande många pojkar som har låg måluppfyllelse. Skolinspektionens granskning och egna kartläggningar visar på brister vad gäller trygghet och studiero, men även här går utvecklingen åt rätt håll. Huvudmannen har under året riktat medel till Centralskolan för arbetet med trygghet och studiero och avser så göra även under 2021. Skolchefen har anställt en ny rektor till Centralskolan som tillsammans med medarbetarna

arbetar både idogt och strukturerat med att åtgärda påtalade brister.

Bibliotekens och kulturskolans medarbetare har bedrivit sina verksamheter på ett professionellt sätt trots att pandemin satt käppar i hjulen.

De största utmaningarna för hela sektorn är den framtida kompetensförsörjningen och att klara av de ekonomiska utmaningarna i vår vidsträckta kommun. Skolchefens bedömning är att dessa utmaningar kommer att kvarstå åtminstone under de närmaste 5 - 6 åren. Det kommer också att vara viktigt för oss alla i Pajala kommun att genomföra satsningar som bidrar till att vår kommun ses som ett attraktivt alternativ både som arbets- och bostadsort.

Ekonomi

Barn- och utbildningssektorn visar ett överskott på 0,1 mkr. Pandemin har bidragit till ökade kostnader i form av vikarier, men staten har kompenserat kommunerna för dessa kostnader. Flera fortbildningsinsatser har inte gått att genomföra. Sektorns chefer har bidragit till ett gott resultat genom att strama åt kostnaderna där det varit möjligt. Rektorererna har lyckats rekrytera flera behöriga medarbetare vilket medfört ökade lönekostnader.

Sektorns största underskott ligger på Centralskolan där verksamheten satt in flera extra insatser för att komma till rätta med tryggheten och studieron på skolan. Grundskolans underskott beror också på ökade skolskjutskostnader.

Antalet elever i behov av särskilt stöd har ökat både i de fristående och i de kommunala skolorna under år 2020. Pajala kommun har fler elever inskrivna i grundsärskolan. De interkommunala avgifterna har varit högre än tidigare.

Årets ekonomiska resultat kan förklaras av både ökade kostnader och intäkter som inte gått att förutse innan vi gick in i 2020. Under budgetår 2020 har sektorn klarat av att nå en budget i balans men det är viktigt att påpeka att detta inte varit möjligt utan det tilläggsanslag på 2,8 mkr som tillförts sektorn.

Mkr	Intäkt 2020	Kostnad 2020	Netto 2020	Budget 2020	Budget- avvikelse	Netto 2019
Stab barn och utbildning	1,1	-9,0	-7,9	-7,8	-0,1	-7,9
Elevhälsa	1,1	-2,8	-1,7	-2,1	0,4	-1,8
Skolbarnomsorg	1,1	-5,5	-4,4	-4,7	0,3	-5,0
Förskola	3,3	-23,1	-19,8	-20,9	1,1	-20,4
Grundskola	7,1	-62,8	-55,7	-53,2	-2,5	-52,5
Friskola	0,4	-7,5	-7,0	-6,9	-0,1	-7,1
Särskola	0,1	-3,5	-3,4	-3,6	0,2	-2,7
Kulturskola	0,1	-1,4	-1,3	-1,8	0,5	-1,5
Kultur	0,1	-2,2	-2,1	-2,4	0,3	-2,0
Summa barn och utbildning	14,4	-117,8	-103,4	-103,5	0,1	-100,9

Pajalabostäder AB

Vad gör Pajalabostäder AB?

Pajalabostäder ska tillhandahålla ändamålsenliga och energieffektiva bostäder och lokaler till privatpersoner, företag och Pajala kommuns verksamheter. Enligt lagen om allmännyttiga bostadsföretag, särskilt om affärsmissighet och samhällsansvar, ska Pajalabostäder AB bedrivas som ett aktiebolag med vinstsyfte och avkastningskrav från ägarna. Fastigheterna ska förvaltas på ett sådant sätt att de inte tappar sitt värde. Bolaget ska även främja bostadsförsörjningen i kommunen och vara den aktör som kan erbjuda ett boende även till de personer som inte får en bostad någon annanstans.

Hänt i bolaget

Lägenhetsmarknaden i Pajala har tillförts cirka 40–45 lägenheter som av olika anledningar inte varit tillgängliga för uthyrning under de senaste 18 månaderna. Utöver detta finns möjlighet att tillföra ytterligare 16 lägenheter inom ramen för förvaltningsavtalet med ByggaBo i Pajala AB för deras lägenheter på Fisksalsrundan. Om efterfrågan stiger de närmsta åren bedömer bolaget kunna möta den med nuvarande kapacitet.

Bolaget har upphandlat ett större renoveringsprojekt på Örnevägen i Junosuando. Inkomna anbud var på en nivå så att budgeten hade behövt dubblas. Styrelsen valde att avbryta upphandlingen. Den aktuella fastigheten står för den absoluta merparten av bolagets eftersatta underhåll.

Ekonomi

Resultatet för 2020 blev en vinst på 1,0 mkr före skatt. Budgeterat resultat var 1,0 mkr. Totalt sett är resultatet i nivå med budget men på enskilda kostnadslag varierar det mycket, både positivt och negativt, mot vad som var planerat.

Hyresbortfallet är den del som visar störst underskott i jämförelse med budget. Utöver det ordinarie bortfallet finns tre utmärkande områden. Kirunavägen 54 har ett bortfall på 0,4 mkr, Doktorsrondens villor har ett hyresbortfall på 0,1 mkr och lägenheter i Korpilombolo 0,5 mkr. För Korpilombolo motsvarar detta ett hyresbortfall på 22%. Efter årsskiftet ser det bättre ut för villorna på Doktorsronden och Kirunavägen 54 är

alla uthyrda. Däremot syns ingen ljusning vad gäller lägenheterna i Korpilombolo. Utöver de tre ovanstående områden låg hyresbortfallet på 0,9% vilket är en bra nivå.

Det blir svårare och svårare att hålla reparationskostnaderna inom budget. År 2013 hade bolaget 3,0 mkr i budget vilket är samma nivå som 2020. Tanken har varit att öka underhållsbudgeten kontinuerligt för att därmed kunna hålla reparationsbudgeten konstant. Priserna har ökat mycket under samma period, exempelvis har rör och bygg ökat timpriserna med 40% sedan 2013 i jämförelse med 2020. Hade budgeten ökat i samma nivå skulle den 2020 uppgått till 4,2 mkr.

Räntekostnaderna är närapå exakt enligt budget. Snitträntan inklusive borgensavgift ligger på cirka 0,77% varav borgensavgiften till kommunen står för 0,15%-enheter. Under 2020 har vi amorterat 4,3 Mkr. Långfristiga lån uppgick år 2016 till 159,7 mkr, år 2020 är summan 130,5 mkr.

Sammantaget har vi ett litet överskott mot budget vilket är bra, men på de enskilda kostnadsposterna har vi ändå stora differenser mot budget. Totalt sett når vi ändå överskottsmålet på +1,0 mkr på resultatet före skatt vilket är godkänt. Skatt betalas med 0,1 mkr för år 2020 så resultatet efter skatt slutar på +0,95 mkr.

Bolaget har klarat resultatmålet under nio av de senaste tio åren. Historiskt är en målsättning om +1,0 mkr per år en hög målsättning för Pajalabostäder AB. Men jämförs det med de resultat övriga allmännyttiga bolag genererar skulle Pajalabostäders vinst behöva uppgå till +4,0 mkr.

Antal lägenheter/ Outhyrda per 31 dec	2018	2019	2020
Pajala	472/7	488/7	486/5
Junosuando	20/0	20/0	20/0
Korpilombolo	42/1	42/6	43/7
Tärendö	18/0	18/0	18/0
Totalt	552/8	568/13	567/12
Yta (m ² BOA/LOA))			
Lägenheter	32 747	33 755	33 787
Lokaler	6 402	6 402	7 068
Totalt	39 158	40 157	40 855

Mkr	Intäkt 2020	Kostnad 2020	Netto 2020	Budget 2020	Budget- avvikelse	Netto 2019
Pajala Bostäder AB	44,1	-43,1	1,0	1,0	0,0	0,9

Pajala Värmeverk AB

Vad gör Pajala Värmeverk AB?

Pajala Värmeverk AB:s affärsidé är att erbjuda fjärrvärme som är miljövänligt producerat till ett konkurrenskraftigt pris samt skapa förutsättningar för en stabil biobränslemarknad i regionen.

Hänt i bolaget

Under andra kvartalet drabbades verksamheten av en brand i delar av verksbyggnadens tak och väggar. Återställningen kostade ca 3,5 mkr och har ersatts av försäkringsbolaget. Dock har självrisker och störningar i verksamheten kring återställningsarbetet likväl påverkat bolagets resultat negativt.

En stor utmaning under året har varit rekrytering av egen beredskapspersonal samt utbildning och certifiering av dessa för att klara det nya lagkravet för övervakning och kontroll av trycksatta anordningar. Bolaget har klarat målet i utsatt tid och uppfyllde därmed första december alla lagkrav.

Allmänt underhåll under året har gått planenligt trots en mycket ansträngd bemanningssituation. Bolaget har vidare gjort en rad förbättrande åtgärder där bland annat rökgaskondenseringen nu kan köras och ge tillskott även i sträng kyla.

Inga förändringar i antal kunder har skett under året. Ej heller har vi drabbats av några läckor på fjärrvärmenätet vilket är ovanligt.

Pajala värmeverk har under året ingått ett samarbetsprojekt kring en solcellspark uppförd intill värmeverket. Syftet är att använda närproducerad grön el för att reducera elkostnaderna för drift samt använda eventuellt överskott till värmeproduktion. Solcellsparken är beräknad att driftsättas under våren 2021. Max teoretisk effekt är ca 250kW och parken förväntas vid gynnsamma dagar täcka hela vårt elbehov perioden april-augusti.

Framtid

Bolaget kommer arbeta med att optimera processer och göra tekniska investeringar som ger effektivare förbränning, miljövinster och stabilare drift.

Myndighetskraven bedöms alltjämt skäras och vi förväntar oss att MCP-direktivet gällande inom EU från och med 2025 kraftigt reducerar högsta tillåtna utsläppsnivåer även på anläggningar för bioenergi uppförda före 2018. Med den teknik som idag finns tillgänglig medför detta för bolaget en investering före 2025 omfattande ca 30% av vår årliga omsättning, eller 4-6 mkr.

Ekonomi

Årets resultat blev -0,02 mkr, en avvikelse med -0,6 mkr. Bolagets intäkter var totalt 19,5 mkr varav försäljning av värme utgjorde 15,8 mkr, en minskning med 1,5 mkr mot föregående år. Då avgifter och antalet kunder varit det samma jämfört med föregående år kan minskningen hänföras till lägre medeltemperatur, särskilt under Q1 och Q4.

Övriga intäkter kommer i huvudsak från ett försäkringsärendet. Ärendet påbörjades och slutreglerades under året. Försäkringsersättningen uppgår till 3,3 mkr och ger full täckning för bolagets kostnader förutom självrisk och karens.

Entreprenadkostnader har minskad i takt med att personal flyttat från Pajala kommun till Pajala Värmeverk. Ändringen genomfördes 1 april. Övergången innebär en del nya kostnader i form av lönesystem, avtal och administration av Pajala kommun. Enligt nya lagkrav ska all beredskapspersonal vara certifierad pannskötare. Denna satsning fanns ej med i budget och motsvarar ca 0,15 mkr.

Sammantaget är det milda vädret i de viktigaste månaderna, utbildningskostnader och brandens påföljder som i huvudsak gör att bolaget inte klarar budget och resultatmålet på 0,6 mkr.

Mkr	Intäkt 2020	Kostnad 2020	Netto 2020	Budget 2020	Budget- avvikelse	Netto 2019
Pajala Värmeverk AB	19,5	-19,5	-0,0	0,6	-0,6	-0,8

Projektredovisning

Tkr	2020 IB	Intäkter	Kostnader	2020 UB
Förstudie Pajala Society	-13	13	0	0
Förstudie inventera bostad- och fastighetsmarknaden	-195	195	0	0
Kulturmiljöanalys	-192	192	0	0
North Business Arena	-865	865	0	0
Utbildning Livsmedelshantering	-43	606	-563	0
Generell Näringsutveckling	1 675	1 760	-2 321	1 114
Pajala Airport in the Arctic	0	511	-300	211
Kompetensprojektet	0	160	-160	0
Grön flygplats	1	0	-31	-31
Leva och bo i Tornedalen	0	175	-313	-138
LONA-pilotprojekt	23	131	-154	0
LIST förstudie -leder i samverkan Tornedalen	0	172	-442	-270
Hej hemby	0	316	-496	-180
Charlotte Kallas Stiftelse	28	0	-15	13
Minoritetsrådet	223	1 096	-953	365
Energibesparing	483	0	-483	0
Samhandling stora investeringar bygg- och miljö	226	0	-226	0
Spårmaskin/pistmaskin	167	70	-78	159
Kyläelämä byaliv	85	0	-63	22
Bygdemedel/Maevaara	0	44	-44	0
God och nära vård	0	357	0	357
Kompetenssatsning baspersonal	101	0	101	0
Psykatriprojekt	169	331	-81	419
Ökad bemanning ÄO	0	-2	0	0
Väld i nära relationer	81	0	-49	32
Förstärkt bemanning barn- och ungdomsvård 2016–2019	666	-21	-255	390
Ungdomsmottagning	59	0	-59	0
Satsning habiliteringsersättning	114	108	-109	113
Stärkta insatser för barn och unga	242	6	0	236
Välfärdsteknik i omsorgen	0	-1	0	0
Länsstyrelsen	-7	31	-24	0
Ökad kvalitet i vård och omsorg 2020–2023	0	720	0	720
Äldreomsorgslyftet	0	562	-525	37
Välfärdsteknik 2020	0	250	-249	1
MUCF	-42	36	-6	0
Riittakusikkoprojekt	8	0	-8	0
Arbetsstugestiftelsen	96	0	0	96
Specialpedagogik för lärande	14	0	-14	0
Samverkan för bästa skola	0	153	-154	-1
Bättre språkutveckling i förskolan	100	150	-250	0
Mångfald och graffiti Pajala	-10	10	0	0
Kulturrådet Skapande förskola	18	0	-31	-13
Nyanländas lärande	25	0	-25	0
Kulturrådet Kulturskolan	0	236	-3	233
Kulturrådet Grundskolan	55	372	-184	243

Verksamhetsberättelse

Kulturrådet Läs- och litteraturfrämjande	0	650	-24	626
Kulturrådet Stärkta bibliotek	0	1 000	-13	987
Totalt	3 288	11 244	-8 792	5 740

Kommentarer till projektredovisningen:

Flertalet projekt har avslutats under år 2020 vilket delvis har berott på avslutade projekt för aktuell period men också på att redovisningen inte avslutats i tid föregående år, vilket har korrigerats till delårsbokslutet i juni 2020.

De största avvikelserna mot projektbudget finns hos förstudie inventera bostads- och fastighetsmarknaden, kulturmiljöanalys samt North Buisness Arena där kommunen har fått gå in och finansiera detta via ordinarie driftsmedel. Störst avvikelse har North Buisness Arena projektet där avvikelsen är ca - 900 tkr vilket är under utredning under första kvartalet 2021.

Det finns också projekt som har haft använt för litet budget i förhållande till tilldelade medel från extern part vilket antingen har föranlett till återbetalningsskyldighet eller stärkta medel i driften. Energi- besparingsprojektet har exempelvis haft ca 0,5 mkr över som förts över i ordinarie drift. Samtliga över- och underskott har kvittats mot stabens konton. Samtliga nämnda projekt ovan som har avvikelser (negativa och positiva) och är avslutade har avslutats tidigare än år 2020 men av någon anledning inte slutredovisats till ekonomiavdelningen. Nya rutiner och skarpare kontroll har tillämpats under år 2020.

Aktuellt i kommunen

Det finns många projekt som är pågående och i denna årsredovisning lyfter vi fram två aktuella projekt som löper över flera år.

Leva och bo i Tornedalen

Leva och bo i Tornedalen är ett tvåårigt gränsöverskridande samarbetsprojekt mellan Kolari och Pajala kommuner. Projektet skapa en hållbar och långsiktig strategi som ökar antalet kommunmedborgare i de deltagande kommunerna.

Pajala och Kolari delar problematiken med kompetensförsörjning och konkurrerar om samma arbetskraft. Genom samarbete mellan deltagande kommuner, näringsliv, organisationer, utbildningsanordnare och föreningar tas ett helhetsgrepp kring att öka attraktionskraften för regionen och får fler att vilja leva och bo i Tornedalen.

Kompetensförsörjning kommer att vara det viktigaste fokusområdet i Leva och bo i Tornedalen projektet. Genom ett gemensamt arbete kan kommunerna tillsammans bidra till en bättre matchning mellan arbetsmarknadens behov av arbetskraft och arbetssökandes kompetens.

Leva och bo i Tornedalen kommer att skapa nytt arbetssätt att jobba med målet att få familjer att flytta hit. Projektet ska skapa en samlad entré för inflyttade nya kommunmedborgare, och

även skapa en attraktiv och livskraftig del av Tornedalen för de som redan bor i regionen. Projektet ska jobba med att stärka regionens varumärke, sätta fokus på att kommunicera kommunernas fördelar, i berättelser om förutsättningar och erfarenheter som gör Pajala och Kolari kommuner till de bästa platserna att bo och leva i. Målsättningen är att tillsammans öka inflyttningen med 10 familjer eller 40 personer.

Hej hemby

Hej Hemby är ett kommunöverskridande samverkansprojekt mellan Pajala och Övertorneå kommuner med stöd av Länsstyrelsen och Region Norrbotten.

Projektet startade 1 juni 2020 och pågår i 24 månader. Målet är att öka inflyttning genom att bidra till mer aktivitet på bostadsmarknaden i Tornedalen. Projektet arbetar med rådgivning och stöd till fastighetsägare som vill hyra ut eller sälja, och till husletare och nybyggare som vill flytta in. Hej Hemby marknadsför även Tornedalen som en plats att bo och verka i.

I projektet pågår olika typer av aktiviteter och kampanjer för att nå de olika målgrupperna och synliggöra möjligheterna i våra kommuner för boende och entreprenörskap. I Hej hemby jobbar en fastighetslots på heltid samt två halvtidsprojektledare från Pajala och Övertorneå.



**Personalekonomisk
redovisning och bokslut
2020**



Personalekonomisk redovisning och bokslut

Pajala kommuns personalekonomiska redovisning och bokslut ger en bild av organisationen och är ett mätverktyg för att sätta upp mål för framtiden och kunna se om vi uppnår dem. Med detta som en del av beslutsunderlaget kan vi utveckla kommunen som arbetsgivare.

Organisationen är fr o m halvårsskiftet 2019 uppdaterad enligt följande:

KS - Kommunstyrelsen (inkl. plan- och miljö)

BU- Barn och utbildning

SO – Stöd och omsorg

TS - Teknik och service

- Från att ha ingått i KS redovisas Teknik och service som egen sektor. Detta innebär att det inte finns jämförelsetal från tidigare år för TS och KS

Det måste påpekas att år 2020 är ett år då pandemin och de restriktioner denna medfört har påverkat hela samhället. Det gäller även Pajala kommun och dess medarbetare och de personalsiffror som tas fram i denna redovisning. Detta medför att det inte enkelt kan göras rättvisa jämförelser med föregående år. Inte heller är det meningsfullt att jämföra med föregående år.

Våra anställda vid mättillfället

Anställningar etc kan variera under året. Dessa siffror gäller endast vid mättidpunkten den 31 december respektive år.

Inom Pajala kommun omfattas anställda av olika kollektivavtal. Allmänna bestämmelser (AB) är vanligast. PAN för anhörigvårdare och personliga assistenter, BEA för arbetstagare i arbetsmarknadspolitiska insatser och RIB för deltidsbrandmän är andra gällande kollektivavtal.

Anställningsformer

Den 31 december 2020 hade 588 personer tillsvidareanställning (motsv. 542 heltider eller årsarbetskrafter som det också kallas ibland). Detta innebär en ökning med 9 personer (11 heltider) från förra mättillfället. Månadsavlönade (aktiva tillsvidareanställningar och tidsbegränsat anställda) ökade med 16 medan antalet timavlönade minskade med 57 personer.

	2018	2019	2020
Tillsvidareanställda (även vilande tjänster)	585	579	588
motsvarande årsarbetare	539	533	542
Månadsavlönade AB, totalt:	669	672	688
tillsvidareanställda AB (enbart aktiva anställningar)	544	531	540
visstidsanställda AB	125	141	133
Visstid AB, timavlönade	366	453	510
PAN, BEA	53	48	46
RIB*	102	102	109

* inkluderar räddningsvärn (frivilliga som enl beslut avlönas enl RIB när de engageras)

Antal tillsvidareanställda ökade medan visstidanställda blev något färre. Antal timavlönade och anslutna till deltidsräddningstjänst ökade. Antalet anställda enligt PAN och BEA varierar mellan åren beroende på behov.

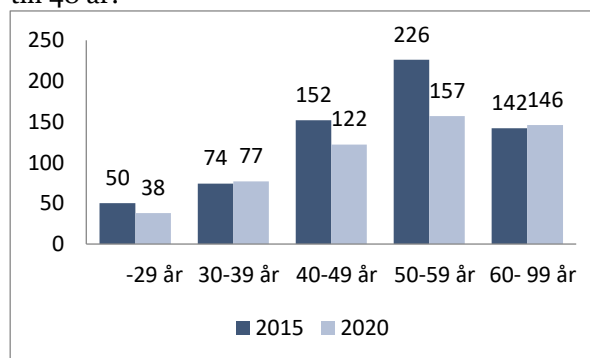
Åldersstruktur

Tabellen nedan visar antal tillsvidareanställda fördelat mellan åldersgrupperna. I år ökade antalet i de två yngre åldersgrupperna och även i den äldsta medan det skedde en minskning i åldrarna 40–59 år. Medelåldern har minskat till 48 år.

	2018	2019	2020
-29 år	36	29	38
30-39 år	83	70	77
40-49 år	135	133	122
50-59 år	191	162	157
60-99 år	141	137	146
Medelålder	50	50	48

Åldersfördelning över tid

Här jämförs olika åldersintervall 2015 och 2020. Medelåldern som har varit 50 i flera år har i år sjunkit till 48 år!



Sysselsättningsgrad (ssg) 31 dec 2020

Pajala kommun har fastställt att heltid ska vara norm för anställning. Medarbetare på arbetsstället som önskat högre sysselsättningsgrad ska ges företräde innan rekryteringsåtgärder vidtas. Detta regleras också i lag om anställningsskydd (LAS). Nya anställningar bör vara på heltid.

Genomsnittlig sysselsättningsgrad	Kvinnor	Män	Totalt
Månadsavlönade (688)	91,8%	94,4%	92,4%
KS	98,9%	98,4%	98,7%
BU	95,7%	94,7%	95,5%
SO	88,6%	90,1%	88,8%
TS	93,4%	98,2%	96,0%

Tabellen visar genomsnittlig ssg för månadsavlönade. Jämfört med 2019 har en ökning skett av den totala sysselsättningsgraden (från 91,9% till 92,4%).

- Obs. medarbetare som har en anställning på heltid kan välja att gå ner i arbetstid under perioder i livet och det går ej att skilja ut ur statistiken

Personalkostnader

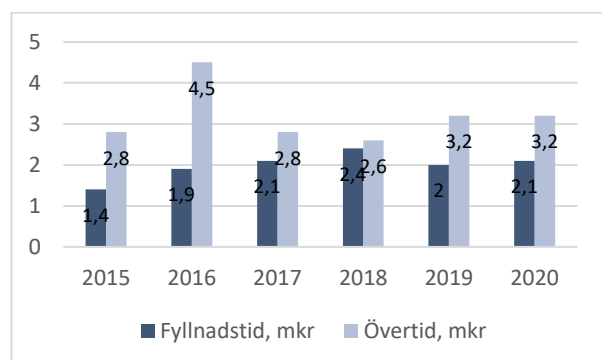
Total personalkostnad

2020 uppgick total personalkostnad (exkl. pensioner) till cirka 333,5 mkr, vilket motsvarar 60 % av kommunens totala driftskostnader under året.

2019 var den totala personalkostnaden 329 mkr, ca 58 % av kommunens totala driftsbudget.

Mer- och övertid (exkl sociala avgifter)

Totalkostnaden för fyllnads- och övertid ökade med plus 0,1 mkr jämfört med 2019. Övertidskostnaden för 2020 var densamma som 2019 dvs 3,2 mkr medan fyllnadstid kostade ca 2,1 mkr, en ökning med ca 0,1 mkr från föregående år.



Timplönekostnader (exkl sociala avgifter)

Kommunens kostnader för timplön (exkl. projektkostnader) minskade år 2020 till 18,9 mkr. En minskning med 2,3 mkr från året innan.

	2018	2019	2020
Timplönekostnad, mkr	20,1	21,2	18,9

Arbetad tid och frånvaro

Arbetad tid för tillsvidareanställd personal under 2020 uppgick till ca 70% av den totala arbetstiden (arbetad tid + avlönad frånvaro). 71 % under 2019.

2020	
Arbetad tid	69,9%
Total frånvaro:	30,1%
Semester	9,3 %
Sjukdom*	9,2 %
Föräldrapenning	3,9 %
Vård av barn	0,7 %
Ferie/uppehåll	2,7 %
Övrig frånvaro**	4,4 %

*Sjukpenningtid inkl tidsbegr sjukers och rehab mm

**Övrig frånvaro omfattar alla andra avlönade ledigheter t ex enskilda angelägenheter av vikt och studier på arbetstid. OBS att obetald ledighet inte ingår i dessa siffror

Sjuklönekostnad

Enligt lag om sjuklön (SjLL) betalar arbetsgivaren sjuklön motsvarande 80 % av lön (samt andra anställningsförmåner den anställde går miste om) under de första 14 dagarna i en sjukperiod. Från dag 15 får den som har rätt till sjuklön från försäkringskassan även kompletterande ersättning från arbetsgivaren Pajala kommun, enligt gällande kollektivavtal motsvarande 10 procent av lön.

Total sjuklönekostnad 2020 uppgick till drygt 9,9 miljoner kronor (exkl. sociala avgifter). Tabellen visar sjuklönekostnad de senaste fem åren.

	2016	2017	2018	2019	2020
Totalt, mkr	8,8	7,4	7,7	7,4	9,9

Sjuklönekostnader fördelades enligt följande:

Allmänna utskottet 1,2 mkr (varav Teknik o Service 0,8 mkr) *Stöd och omsorgsutskottet* 5,6 mkr *Plan- och miljönämndens* verksamheter 0,02 mkr *Barn- och utbildningsutskottet* 3,2 mkr

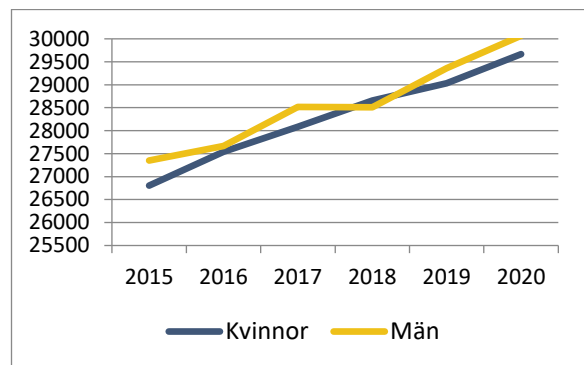
Semesterlöneskuld (exkl. sociala avgifter)

Semesterlöneskulden är den summa som Pajala kommun måste avsätta för att kunna betala den

sammanlagda semester som de anställda har tjänat in. Semesterlöneskulden 2020 var 15,4 mkr att jämföra med 14,3 mkr år 2019.

Genomsnittslön

Följande diagram visar medellönerna vid Pajala kommun. 2020 var medellönen för män 30 069 kr och för kvinnor 29 667 kr. Kvinnors medellön var 401 kr lägre än männens medellön (98,7%).



Personalomsättning

Personalomsättningen, dvs hur många som slutat och anställts under året, behandlar bara tillsvidareanställning (de som bytt tillsvidaretjänst räknas inte, men tidsbegränsat anställda som anställts tillsvidare räknas som nyanställda). 2020 anställdes 49 nya medarbetare tillsvidare. Under året avslutades 70 tillsvidareanställningar.

Tabellen nedan visar avgångsorsakerna.

	2018	2019	2020
Nya anställningar	68	68	49
Avgångar, totalt	91	96	70
Egen begäran	39	57	38
Pension	41	26	18
Annan orsak	11	13	14*

*inkluderar 2 av gånger pga arbetsbrist

Nytt pensionssystem

Ett nytt pensionssystem införs nu succesivt i Sverige. När det är genomfört i sin helhet (år 2026) kommer pensionsåldrarna att ha förskjutits uppåt så att tidigaste tidpunkt för att avgå med pension höjs från 61 till 64 år och avgångsskyldighet inträffar från 67 till 69 års ålder. Denna förändring kombinerat med bättre ekonomiskt utfall ju senare medarbetaren väljer att lösa ut ålderspension/tjänstepension antas motivera fler att stanna kvar i arbetslivet under längre tid.

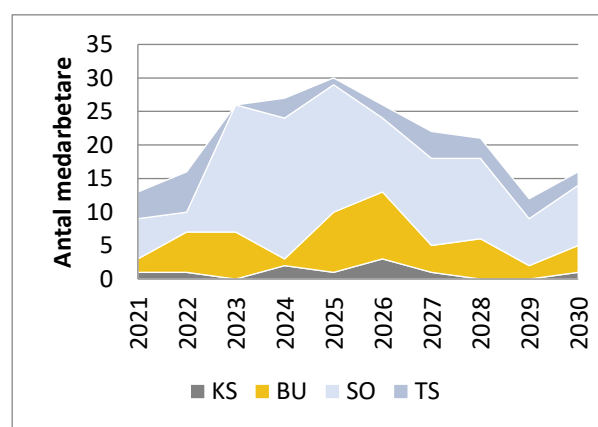
Vi befinner oss mitt i processen och under tiden det nya systemet införs kommer det att bli svårare än vanligt att förutsäga framtida pensionsavgångar. Idag har 65 år valts som något sorts medelvärde för prognosen.

Många arbetar ju längre än så och en del väljer att sluta tidigare.

Pajala kommun som arbetsgivare vill att fler anställda både önskar och har möjlighet att kvarstå i arbete under längre tid. Vår målsättning är därför att våra medarbetare ska vara friska och trivas i sin anställning. Pajala kommuns medborgare behöver den kompetens som våra medarbetare har och använder i sin arbetsvardag.

Prognos för kommande pensionsavgångar

Följande tabell visar när medarbetare inom respektive sektor uppnår 65 års ålder. Utifrån detta får var och en bilda sig en uppskattning av förväntat antal pensionsavgångar.



Det är svårt att göra pensionsprognoser då många medarbetare förväntas arbeta till 69 år, men har möjlighet att sluta tidigare. Det är dock troligt att Pajala kommun kommer att behöva ersätta en hel del kompetens under de närmaste tio åren.

Personalbokslut

Vår organisation bygger på våra gemensamma mål och uppdrag. Utgångspunkten för Pajala kommuns personalarbete sammanfattas i vår personalpolicy.

Delaktighet och inflytande

Pajala eftersträvar en organisation där alla medarbetare ges möjlighet till delaktighet och inflytande. Under 2020 har arbetsgivaren Pajala kommun och de lokala fackliga organisationerna enats om ett nytt avtal för samverkan, vilket kommer att implementeras under våren 2021.

När det gäller områdena arbetsmiljö, jämställdhet och mångfald samt kompetensförsörjning har Pajala kommun gemensamma rutiner och utöver detta ska aktiva åtgärder dokumenteras och följas upp på alla nivåer i organisationen.

Arbetsmiljö och hälsa

Pajala kommun ska jobba med arbetsmiljö och hälsa på ett sådant sätt som möjliggör ett hållbart arbetsliv och en sund livsstil.

Under 2020 har fokus för allt arbetsmiljöarbete av naturliga skäl varit att minska smittspridningen inom våra verksamheter och i övrigt följa folkhälsomyndighetens rekommendationer.

Riskanalyser och riskbedömningar har genomförts och åtgärder har vidtagits där så har varit nödvändigt. T ex så avstod kommunen helt från att erbjuda feriearbete inom socialomsorgen pga svårigheten att garantera en smittfri arbetsmiljö.

Alla medarbetare har uppmanats att följa folkhälsomyndighetens rekommendationer: att hålla god hygien med handtvätt och handsprit samt att hålla distansen till sina medmänniskor och att stanna hemma så snart de fått symptom som kan vara kopplade till Covid19 och sedan följa folkhälsomyndighetens

förhållningsregler dvs vänta den rekommenderade tiden efter att symptomen försvunnit eller tills de fått negativt provsvar på test innan de återvänder till arbetet.

Inom verksamheter där distansarbete inte är ett alternativ för medarbetarna har riskanalyser gjorts och skyddsåtgärder vidtagits för att minimera riskerna. De medarbetare som kunnat jobba på distans har uppmanats att arbeta hemifrån och IT-avdelningen har hjälpt till så att uppkoppling till Pajala kommuns interna nät har möjliggjorts.

Digitaliseringen har gjort det möjligt att hålla möten som arbetsplatsträffar, central samverkan etc via Teams, Zoom och Skype. Även en del web-utbildningar och seminarier har erbjudits så att tjänsteresor ej har behövt ske i samma utsträckning som tidigare.

Vilka effekter allt detta har haft på medarbetarna är svårt att säga. Att arbeta inom omsorgen med de särskilda risker som finns där har säkerligen varit stressande för personalen. Arbetsmiljön för den som arbetar hemifrån är inte alltid optimal.

Den partsgemensamma arbetsmiljöutbildning för chefer och skyddsombud som Sunt arbetsliv (den partsgemensamma plattformen för arbetsgivare och fackförbund inom kommunal och regional verksamhet) har tagit fram har tidigare genomförts för chefer och skyddsombud inom SO och BU. Kvar är chefer och skyddsombud/arbetsplatsombud inom KS och TS verksamheter. Även behövs "uppsamlingsutbildningar" för nytillkomna chefer och skyddsombud/arbetsplatsombud

Hälsofrämjande arbete

Pajala kommun har avtal med företagshälsovården Pajala Hälsan AB. De utför hälsoundersökningar, utbildningar, gruppbehandling och samverkar med kommunen i rehabiliteringsfrågor.

För nionde året i rad har vi kört aktivitetstävlingen ”Rörliga halvtimmar” med Pajala kommuns medarbetare. Mellan 200316 och 200510 har 215 medarbetare fördelade på 27 lag varit aktiva. Målet för 2020: att tillsammans genomföra 10 000 rörliga halvtimmar nåddes inte riktigt - resultatet blev 8 776. Kanske var det pandemin som satte ”käppar i hjulet”, vi tar nya tag nästa vår!!

Under 2020 kunde medarbetarna för första gången söka friskvårdsbidrag med som mest 1000 kronor per person och år. Restriktionerna pga pandemin har medfört att t ex träningsanläggningar ej kunnat hålla öppet i normal utsträckning. Trots detta har 259 medarbetare (nästan 38 % av de månadsavlönade) under året sökt och fått sammanlagt 234 450 kr. En mycket uppskattad satsning.

Arbetsmiljöarbetet

För att kunna vara en attraktiv arbetsgivare krävs ett effektivt arbetsmiljöarbete och gemensamma rutiner för det systematiska arbetsmiljöarbetet håller på att arbetas fram. Samverkan är en förutsättning för ett fungerande arbetsmiljöarbete och det nya samverkansavtalet som togs fram och beslutades under 2020 ska implementeras under våren 2021

Olycksfall/tillbud

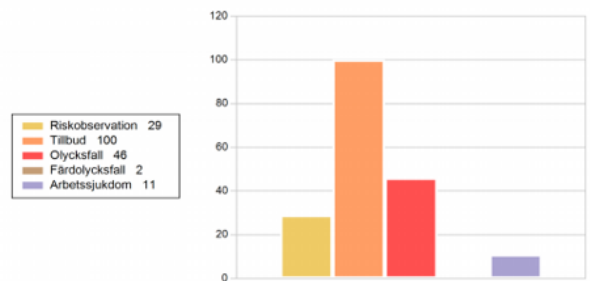
Sedan våren 2018 används det kostnadsfria, webbaserade systemet KIA för rapportering av olycksfall och tillbud. Det är enkelt att använda för medarbetarna och underlättar arbetet med utredningar, åtgärder och

uppföljningar samt anmälan till Försäkringskassan, AFA eller arbetsmiljöverket när så ska göras.

Tidiga signaler om risker gör det möjligt för ansvariga chefer ute i verksamheterna att bättre kunna fånga upp risker och arbeta förebyggande. Att KIA har gjort det enklare att anmäla har ökat benägenheten att anmäla även tillbuden och observerade risker.

Tillbud och arbetsolyckor

Händelseperiod: 2020-01-01 – 2020-12-31
Anställningsform: Egen personal



Ett *allvarligt tillbud* är något som antingen kunnat leda till dödsfall/mycket svåra skador eller där många personer kunde skadats. Sådana händelser ska rapporteras direkt till arbetsmiljöverket (AV) och då detta inte alltid sker via KIA har vi inga säkra siffror på antal allvarliga tillbud. De allvarliga tillbud som rapporterats till AV som vi har kännedom om rör exponering för COVID-19 samt fallskador som orsakat frakturer

Frisktal

Frisktalet definieras som procent av anställda vilka inte alls varit sjukskrivna under året. Optimalt är ett högt frisktal och ett lågt sjuktal. Följande tabell visar frisktalet per sektor och kön för månadsavlönade medarbetare. Jämfört med 2019 har frisktalet minskat totalt sett, mest för männen, men det finns också skillnader mellan sektorerna: frisktalet har ökat för medarbetarna i Kommunstyrelsen och Barn och utbildning men minskat inom Soci- alomsorgen samt Teknik och service. En del av ökningen, men paradoxalt nog även en del av minskningen, kan säkert tillskrivas folkhälsomyndighetens förhållningsregler under denna period. Medarbetare med symptom som kunnat tyda på influensa har uppmanats att stanna hemma till smittorisk är över/till coronatest visat att smitta ej förekommer och detta kan ge stort utslag i verksamheter där man inte kan arbeta hemifrån. De som har kunnat arbeta hemifrån fick mindre risk att utsättas för smitta samt behövde inte sjukskriva sig för lindriga symptom. Skärpta hygienrekommendationer har minskat spridning av andra smittsamma sjukdomar (influensa, vinterkräksjuka t ex.)

Frisktal Månadsanställda	2020		
	Kvinnor	Män	Totalt
Samtliga	27 %	43 %	31 %
KS	51 %	73 %	60 %
BU	27 %	47 %	31 %
SO	25 %	35 %	27 %
T S	36 %	45 %	41 %

Sjukfrånvaro och rehabilitering

Enligt kommunens riktlinjer ska arbetsgivaren utreda rehabiliteringsbehov när en medarbetare antingen varit sjukskriven fyra veckor, haft upprepad korttidsfrånvaro (sex frånvarotillfällen eller mer under en 12-månadersperiod) eller när medarbetaren själv begär det. Ansvarig chef gör detta i samråd med medarbetaren.

Total sjukfrånvaro**(i procent av total arbetstid)***Långtidssjukskrivningar per verksamhet 2020*

Sjukfrånvaro >59 dagar	Kvinnor	Män	Totalt
Andel av total sjukfrånvaro	35,4%	41,5 %	36,4%
KS	35,4%	0,0%	30,8%
BU	39,9%	71,0%	45,8%
SO	33,3%	26,2%	32,4%
T S	32,2%	17,9%	28,0%

Sjukfrånvaro i åldersintervaller 2020

	Kvinnor	Män	Totalt
Total sjukfrånvaro	8,5 %	5,5 %	7,8 %
- 29 år	5,7 %	3,8 %	5,1 %
30-49 år	7,1 %	3,8 %	6,3 %
50 - år	9,9 %	7,4 %	9,4 %

Sjukfrånvaro per verksamhet 2020

	Kvinnor	Män	Totalt
Total sjukfrånvaro	8,5 %	5,5 %	7,8 %
KS	5,4%	1,4 %	4,4 %
BU	8,7 %	9,1 %	8,8 %
SO	8,9 %	6,8 %	8,7%
T S	7,8%	2,9%	5,0%

Någon jämförelse med 2019 är inte helt meningsfull att göra detta år. Flera tidigare långtidssjukskrivna har kunnat återgå i arbete, men effekter av pandemin och dess restriktioner kan också spela in. T ex så ska alla anställda sjukskriva sig vid symptom som kan bero på COVID-19 och då ökar andelen korttids-sjukskrivningar medan andelen långtidssjukskrivningar minskar.

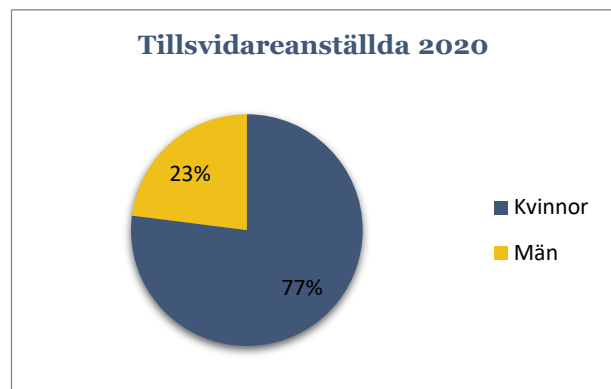
Sjuktalet över tid

Följande tabell visar sjukfrånvaron de senaste fem åren samt andelen långtidssjukskrivningar. Det ökade sjuktalet och den minskad andelen långtids-sjukskrivningar kan delvis tillskrivas effekterna av pandemin och dess restriktioner.

	2016	2017	2018	2019	2020
Sjuktalet	5,7 %	5,2 %	5,5 %	5,4 %	7,8 %
Sjukfrånv >59 dagar	41,3%	41,2%	38,5%	37,8%	36,4%

Jämställdhet och mångfald

Pajala kommun som arbetsplats ska kännetecknas av respekt och insikt om alla människors lika värde. Alla ska ha samma rättigheter och möjligheter. Nyckeltalen avspeglar fördelningen mellan könen. Av 688 månadsavlönade år 2020 var 77 % kvinnor och 23 % män. Fördelningen är densamma som tidigare.



Könsfördelning chefer

För chefsgruppen (totalt 30 personer) var fördelningen 30 % män och 70 % kvinnor under 2020. I ledningsgruppen ingick sex kvinnor och två män. Ingen förändring från föregående år.

Vad kvinnor tjänar i förhållande till männen

Tabellen grundar sig på medellönerna för män och kvinnor i Pajala kommun vid mätdatum 2020-12-31. Kvinnliga medarbetare tjänade 98,7 % av vad de manliga medarbetarna tjänade. Uttryckt i pengar var kvinnornas genomsnittliga medellön 401 kronor lägre i månaden än männens.

Resultat vi fick vid årets lönekartläggning skilde sig markant från detta men det beror på att vid lönekartläggningen används medianlön, inte medellön, som mått. Enligt lönekartläggningen hade kvinnor 101,3% av männens medianlön, men om vi ser på medellön i stället ser det annorlunda ut.

Kvinnors medellön jämfört med mäns medellön

	2015	2016	2017	2018	2019	2020
Procent	98,0	99,6	98,5	100,5	98,9	98,7
Kronor	-546	-121	-443	+148	-332	-401

Jämfört med andra kommuner har Pajala kommun nått relativt långt när det gäller mer jämställda löner och vi vill tro att vårt systematiska arbete med lönekartläggningar och våra strategiska satsningar vid löneöversyn har gett resultat. Under senare år har lönerna för kvinnodominerade grupper prioriterats.

Lönekartläggning

Arbetsgivare är från och med 2017-01-01 skyldiga att göra en årlig lönekartläggning i syfte att kunna upptäcka, åtgärda och förhindra osakliga skillnader i lön och andra anställningsvillkor mellan kvinnor och män (Diskrimineringslagen 3 Kap). Vid 2020 års lönekartläggning fann arbetsgivaren Pajala kommun inte några osakliga löneskillnader mellan män och kvinnor.

Jämställdhet- och mångfald

Från och med första januari 2017 gäller nya bestämmelser i diskrimineringslagen. Arbetsgivare och utbildningsanordnare ska aktivt och kontinuerligt arbeta förebyggande och främjande för att motverka diskriminering och på annat sätt verka för lika rättigheter och möjligheter oavsett kön, könsidentitet eller könsuttryck, etnisk tillhörighet, religion eller annan trosuppfattning, funktionsnedsättning, sexuell läggning och ålder. Pajala kommun hade en handlingsplan för jämställdhet och mångfald 2018-2020. Där fastställdes att aktiva åtgärder ska planeras och genomföras på alla nivåer i organisationen samt att det ska dokumenteras. Arbetet ska bedrivas i samverkan för att säkerställa genomförande och årlig uppföljning. Alla chefer inom Pajala kommun har delgetts den nya centrala handlingsplanen för jämställdhet och mångfald och informerats om sin roll i arbetet vari ingår att sprida information till sina medarbetare.

Kompetensförsörjning

Under denna rubrik samlas det som rör gemensam kompetensutveckling och rekrytering.

Feriearbete

Feriejobb är ett led i arbetet med framtida personal- och kompetensförsörjning. Alla skolungdomar födda 2002 och 2003 erbjöds feriearbete under sommaren 2020. 11 ungdomar tackade ja.

Staten tillsköt särskilda medel för feriearbete (med särskilda riktlinjer) pga svårigheterna för unga att få anställning under pandemin. Pajala kommun kunde organisera arbete för ytterliga fem ungdomar. Varken kostnaderna för handledare eller arbetskläder för feriearbetarna ersattes av statliga medel, utan fick tas inom ordinarie budget.

Högskolepraktik

Fem veckors betald högskolepraktik under sommaren kan sökas av den som studerar vid högskola, har minst en termin avklarad samt har anknytning till Pajala. Budget, enheternas möjligheter att ta emot och sökandes intresseområden avgör hur många som kan erbjudas praktik. 2020 hade Pajala kommun en högskolepraktikant.

Vad gäller både feriearbete och högskolepraktik så gäller att de regler som kom att gälla medförde att många verksamheter hade svårt att ta emot ungdomar (t ex inom äldreomsorgen kunde vi inte ta emot några sommarjobbare alls). Trots det ordnades platser för de som ansökt.

Kompetensförsörjning

Kompetensförsörjningsplanen för Pajala kommun med gemensamma riktlinjer för kompetensförsörjning gällde 2018–2020.

Kompetensutveckling är viktigt av olika skäl:

- för att säkerställa att vi behåller rätt kompetens (särskilt s k bristyrken, expertkunskap)
- en attraktiv arbetsgivare ger medarbetarna möjlighet att påverka sin egen arbetssituation

- en attraktiv arbetsgivare uppmuntrar medarbetarna att utveckla sina kompetenser, även bortom arbetsplatsens behov.

Lärande och utveckling är alltså viktigt för att vi ska kunna utföra våra arbeten med kvalitet och effektivitet. Det innefattar också att vi introducerar nya medarbetare på ett bra sätt och tar tillvara de kompetenser de bär med sig. Det finns mallar för introduktionsplan för både nya medarbetare och nya chefer.

Gemensamma, interna ledarutbildningar

Det har inte anordnats några nya interna ledarutbildningar under året pga de rådande restriktionerna, dock genomfördes via webb uppföljning av chefsutbildningen "Det viktiga samtalet" som inleddes i december 2019.

KOM-KR Kompetens och omställningsavtalet för kommuner och regioner

Omställningsfonden hade under perioden 2017-2019 avsatt särskilda kompetensutvecklingsmedel för kommuner och regioner (TLO-KL tidig lokal omställning - kommuner och landsting). Dessa medel var avsedda att möjliggöra tidiga insatser och öka och bredda kompetensen för medarbetare som riskerar framtida övertalighet, men också för att ge chefer bättre förutsättningar att handskas med förändringar inom organisationen som kan leda till övertalighet. Det fungerade så väl så att detta nu har förtydligats och permanentats i det nya avtalet, KOM-KR.

Pajala kommun har i samverkan fastställt en handlingsplan för KOM-KR och med denna som grund har vi sökt och beviljats bidrag till från Omställningsfonden till olika insatser. Under 2020 genomfördes körkortsuppgredning för räddningstjänst och teknisk personal. Andra påtänkta insatser har inte kunnat aktualiseras då pandemin har medfört andra prioriteringar.

Rekryteringsförmåga

Inom kommunen återfinns många olika yrkeskategorier. Rekryteringsförmågan påverkas dels av hur arbetsgivaren framställs (attraktivitet) och dels av demografiska faktorer och läget på arbetsmarknaden i stort. Liksom många andra kommuner idag har Pajala kommun ibland svårigheter att rekrytera personal med högre utbildning eller speciell yrkesutbildning.

Under arbetet med kompetensförsörjningsplanen har vikten av att profilera sig som en attraktiv arbetsgivare återigen aktualiserats. Kommunens personalpolicy ska ge samsyn och tydlighet i personalpolitik och medarbetarskap. Att utveckla anställningsvillkor som tilltalar såväl befintliga som potentiella medarbetare är en viktig uppgift.

Via externa medel har kommunen fått en möjlighet att under en tid anställa en person som arbetar med att lyfta Pajalas attraktivitet som boendeort samt frågor om kompetensförsörjning till kommunen och de företag som finns etablerade i kommunen. Mässor, informationsmaterial och övrig extern marknadsföring ryms i denna tjänst. Pajala kommun vill stärka bilden av kommunen som en god plats att leva i och en bra arbetsgivare att vara anställd hos.

Samverkan med andra kommuner

Där det inte finns underlag för en heltid, men är särskilt viktigt att säkerställa att vi har rätt kompetens, försöker vi samverka med närliggande kommuner. Vi delar räddningschef med Överkalix kommun och chef för Bygg och Miljöverksamheten med Övertorneå kommun.

Heltid som norm

Sveriges Kommuner och Regioner (SKR) och Kommunal har i centrala kollektivavtal för anställda inom välfärdssektorn fastställt tydliga mål att införa heltid som norm. Pajala kommun har ett stort rekryteringsbehov framöver. Om fler arbetar heltid, kan rekryteringsbehoven minska, jobben bli attraktivare och

jämställdheten öka. Kommunstyrelsen beslutade 2017-10-02 att införa heltid som norm. Som ett första steg har äldreomsorgen i Korpilombolo (Tallgården och hemtjänsten) under 2020 infört heltid. Utvärdering av detta ska ske innan sommaren och handlingsplan för fortsatt införande ska presenteras i augusti 2021

Förmåner för anställda vid Pajala kommun

Förutom de generella förmåner som fastställs t ex i centrala kollektivavtal har Pajala kommun även förmåner som är mer specifika. Det är t ex sådant som att Pajala kommun har generösare regler för betald föräldradag och betald ledighet vid vårdbehov än vad lag och centrala kollektivavtal säger. Likaså har Pajala kommun som arbetsgivare ett mer tillåtande förhållningssätt gentemot de som under perioder av livet vill gå ner i arbetstid. År 2020 var också första året det var möjligt för medarbetarna att ta del av friskvårdsbidrag på upp till 1 000 kr per person och helår.

Verksamhetsområdenas rapport

Sektor Sociala omsorg redovisar

Jämställdhet och mångfald

I arbetet med jämställdhet och mångfald behöver Arbetsmarknadsenheten vara i framkant främst då enhetens primära uppdrag är att främja olikheter på arbetsplatsen och tillvarata all kompetens. Enheten har goda rutiner för att främja mångfald och jämställdhet då samtliga tjänster anpassas och utformas utifrån individens behov och förutsättningar för att kunna förena arbete, föräldraskap och privatliv.

Pajala kommuns policy finns på varje avdelning av äldreboenden, har även tagits upp på APT.

Vi har en ganska jämn fördelning mellan könen i personalgruppen.

Åldersgruppen är väldigt varierande och vi har många olika nationaliteter. Vi tar emot språkpraktikanter via Arbetsförmedlingen och APL-elever från Vård och Omsorgsprogrammet.

Personalen jobbar aktivt med schemaplanering för att få en bra balans mellan arbetsliv och privatliv.

Jämställdhet- och mångfaldsplanen har gått igenom på APT. På Tallgården arbetar i huvudsak kvinnor och några få män, inom hemtjänsten finns det inga män alls för tillfället. Verksamheten är stor och det är blandade åldrar och personal med olika nationaliteter och modersmål. Det har visat sig att personal från andra länder oftast inte stannar så länge. Det är svårt att få dokument översatt till finska eller meänkieli, som exempelvis matsedeln till matlådebrukare. Trots upprepade försök har det inte blivit åtgärdat vilket är konstigt eftersom brukarna har rätt till det.

Jag har uppmärksammat att kränkande särbehandling förekommer i form av att några personal talar negativt om personer, med en speciell religiös inriktning. Även en viss form av åldersdiskriminering förekommer i form av att äldre personal som gått i pension men inte uppnått pensionsålder omtalas som att de tar

arbete från de yngre. Några av de äldre vikarierna har inte känt sig välkomna.

Av de som är tillsvidareanställda är 5 män och 23 kvinnor. I rekryteringsbas har enbart utbildning och arbetstids erfarenhet varit meriterande.

Kön har inte påverkat lönesättning.

Personalen består av flera olika ursprungsnationaliteter som Sverige, Finland, Estland, Burma, Thailand, Afghanistan, Syrien.

Kompetensförsörjning

Inom AME har samtliga medarbetare en individuell utvecklingsplan och har RUS-samtal årligen samt uppföljningssamtal minst fyra gånger per år. Vid arbetet med DUA-projektet har framtida kompetensbehov kartlagts med stöd av Arbetsförmedlingen, av detta har AME tillsammans med grannkommuner arbetat fram flertal intensivspår för att snabbt kunna utbilda personer som står långt ifrån arbetsmarknaden.

Två medarbetare har börjat på undersköterska-programmet och får läsa under arbetstid (Äldreomsorgslyftet). Vi skolar in nya vikarier som kommer via bemanningsenheten kontinuerligt och uppmuntrar dem att börja studera till undersköterska. Det är ett problem att många som kommer in som vikarie inte är utbildade. Framöver ser vi ett stort behov av undersköterskor för att behålla en bra kvalitet.

Utbildningar som personalen har gått under det gångna året har varit digitala.

Alla tillsvidareanställda medarbetare har fått erbjudande om att arbeta heltid, 11 personer på Tallgården och två personer på hemtjänsten har tackat ja. Verksamheterna har tagit emot elever på praktik, men feriearbetare fick inte tas in i verksamheterna pga risk för att exponera dem för Covid-19 smitta. Webbaserade utbildningar har erbjudits all personal, ex. Munhälsa, Palliation, Demens ABC, läkemedel och insulin, Covid-19 mfl. Från år till år blir det svårare att rekrytera

utbildad personal samt sommarvikarier. En personal har påbörjat utb till undersköterska som arbetsgivaren bekostar. Personalen efterfrågar utbildning i förflyttningsteknik och hjälp med att göra genomförandeplaner.

Arbetsmiljö

Arbetsmarknadsenheten har börjat arbeta strukturerat med arbetslivsinriktad rehabilitering och arbetar med stöd av olika planeringsverktyg för ökad begriplighet och hanterbarhet. Under 2020 har här skapats ett omfattat introduktion- och uppföljningsprogram för att säkerställa att alla medarbetare tar del av alla rutiner och handlingsplaner samt att arbetsgivaren får till sig rätt information för att säkerställa arbetet med god tillgänglighet och insatser vid eventuell sjukfrånvaro.

Äldreboendena har jobbat mycket med riskbedömningar främst pga Covid-19 (verksamheten och enskilda brukare), men även av andra orsaker som; flytt av Gläntan till Älvbacka; konsekvenser av borttagande av tvättservice Samhall; negativa följder av Heltidsprojektet (om medarbetare behöver jobba på olika avdelningar för att nå heltid).

Luftmätningen på Rönnen är genomförd med hjälp av Pajala Bostäder. Skyddsronnd är utförd, däremot är det svårt att få åtgärdat bristerna av Pajala Bostäder och underhållet av fastigheten är på vissa områden undermålig. Pajala Bostäder har inte budget för underhåll. Arbetsmiljö finns med som en stående punkt på APT, men även så har sådant som arbetsmiljöpolicy tagits upp, KIA systemet, Pajala kommuns gemensamma värderingar

Olyckor, risker och tillbud rapporteras in via KIA. Troligen rapporteras det i underkant av personalen, men det blir bättre och bättre.

Många av personalen har nyttjat friskvårdsbidraget och det är mycket uppskattat. Rehabiliteringsarbetet har varit svårare att genomföra under året i och med Covid-19, inget krav på läkarintyg även om

arbetstagaren varit sjuk i 3 veckor och alla har varit hemma för minsta symptom. Tidvis hög sjukfrånvaro, det är svårt att hinna följa upp då personalgruppen är stor.

Sektor Barn och utbildning redovisar

Jämställdhet och mångfald

Arbetet har bedrivits enligt planen.

Kompetensförsörjning

Arbetet har bedrivits enligt planen.

Arbetsmiljö

Arbetet har bedrivits enligt planen.

Sektor kommunstab

Stab består av verksamheterna: Kommunledning, Kansli, IT, HR, ekonomi, strategisk utv

Jämställdhet och mångfald

Verksamheterna har ingen större förändring från förra året vad gäller jämställdhet och mångfald. Kommunledning, HR och ekonomi har en mer kvinnodominerande verksamhet. IT en mer mansdominerande. Medan Strategisk utv och kansliet är mer jämställda vad gäller kön och åldersstruktur.

Kompetensförsörjning

Under året har utbildningar och kurser främst genomförts på distans. Vi har tappat fart i kompetensutvecklingen, men pandemin har möjliggjort att nya sätt att medverka på kompetensutveckling uppstått.

Arbetsmiljö

Under 2020 har många av Stabens verksamheter jobbat på distans pga pandemin. Det har ställt nya krav på verksamheterna att genomföra sina uppdrag samt upprätthålla arbetsmiljön.

Bygg- och miljöavdelningen redovisar

Jämställdhet och mångfald.

Arbetet har bedrivits enligt planen. Bygg- och miljöavdelningen har sett till genomsnittet under året haft en jämn könsfördelning varav 50 % kvinnor och 50 % män), en medelålder på 43 år.

Kompetensförsörjning

Arbetet har bedrivits enligt planen. Bygg- och miljö- nämnden har upplevt att det blivit svårare att rekrytera kvalificerade handläggare med universitets- eller högskolebakgrund inom främst byggsidan. Det är svårt att konkurrera med andra kommuner och det råder brist på handläggare i hela landet. Vi har därför vid den senaste rekryteringen valt att internutbilda den nyanställda. Boverket har kostnadsfria utbildningar som även andra handläggare har tagit del av. Det har med anledning av detta varit en större satsning på kompetensförhöjning genom webbutbildningar på byggsidan men även administratören har deltagit för att kunna bistå i handläggningen. På miljösidan har det tillkommit en trängsel tillsyn med anledning av Corona/Covid-19 och där har miljöinspektörer deltagit i flertalet utbildningar/informationsinsatser. Under året har det förekommit specifika utbildningar och nätverksträffar med inriktning på miljösidan. Det är viktigt att handläggarna håller sig uppdaterade med ändringar i lagstiftning och därför finns det ett stort behov av utbildningar och nätverksträffar. Bygg- och miljönämnden har också fått utbildning inom sina ansvarsområden.

Arbetsmiljö

Arbetet har bedrivits enligt planen. Arbetsmiljön är en stående punkt på dagordningen vid varje APT och vi har införskaffat skyddskläder till medarbetarna.

Sektor Teknik och Service

Jämställdhet och mångfald

Sektorn har områden där vi är mer mans- eller kvinnodominerade. Räddningstjänsten är tydligt

mansdominerad, men under året har fler kvinnliga deltidsbrandmän anställts. På flygplatsen och den kommunaltekniska sidan går en skiljelinje mellan drift (mansdominerad) och administrativt arbete (kvinno- dominerat). Kost och hygien som är kvinnodominerat har nu fått in fler män i sin organisation. Vi arbetar för mångfald och den arbetsplats som lyckats bäst är Fritid och service som har en bra mångfald och jämställdhet.

Arbetsmiljö

Sektor har under året jobbat med fortsatt förbättring av arbetsmiljön, t ex genom skyddsronder, ny säkerhetsutrustning och medvetandegöra risker. Pandemin har ställt ytterligare krav på ett konstant säkerhetstänk och olika begränsningar t ex i antalet som får vistas i samma rum.

Kompetensutveckling

Den lagstadgade kompetensutvecklingen fortgår. Vi har svårt att hitta rätt kompetens vid rekryteringar och satsar därför mer på att internutbilda personal. Vi arbetar med att använda resurser över verksamhetsgränserna för att möta behovet av arbetskraft sam att hålla kostnaderna nere.

**Särskild redovisning
VA-verksamhet
2020**



Särskild redovisning | VA-verksamhet

Resultaträkning

Mkr	2018	2019	2020	Budget 2020	Budget- avvikelse
Intäkter	10,9	11,6	13,2	12,5	0,8
Interna intäkter	0,8	1,0	0,7	0,9	-0,2
Summa intäkter	11,6	12,5	13,9	13,4	0,6
Kostnader	-13,7	-15,2	-12,5	12,4	0,1
Interna kostnader	-1,0	-1,0	-1,3	1,0	0,3
Summa kostnader	-14,7	-16,2	-13,8	13,4	0,4
Avskrivningar	-2,1	-2,2	-2,2	2,4	0,2
Internränta	-1,4	-1,5	-1,4	1,5	0,1
Årets resultat	-6,5	-7,3	-3,4	-3,9	0,5

Balansräkning

Mkr	Not	2018	2019	2020
Tillgångar				
Anläggningar	1	51,7	49,7	49,1
Inventarier		0,5	0,5	0,4
Summa materiella anläggningar		52,2	50,1	49,5
Omsättningstillgångar				
Förråd		0,1	0,3	0,6
Kundfordringar		0,9	0,9	1,0
Övriga kortfristiga		0,0	0,0	0,0
Moms		0,4	0,4	0,2
Förutbetalda kostnader		0,1	0,0	0,0
Summa omsättningstillgångar		1,4	1,6	1,8
SUMMA TILLGÅNGAR		53,6	51,7	51,2
Eget kapital och skulder				
Eget kapital		-54,1	-61,4	64,8
varav årets resultat		-6,5	-7,3	-3,4
Summa eget kapital		-54,1	-61,4	-68,2
Skulder				
Långfristiga skulder		10,2	9,9	9,4
Regleringspost Pajala kommun		95,5	101,1	104,8
<i>Kortfristiga skulder</i>				
Leverantörsskulder		0,9	1,0	0,6
Personalens källskatt + sociala avgifter		0,2	0,1	0,1
Moms		0,5	0,6	0,6
Upplupna kostnader		0,0	0,0	0,0
Pensioner		0,2	0,1	0,1
Semesterlöneskuld		0,3	0,3	0,3
<i>Summa kortfristiga skulder</i>		<i>2,0</i>	<i>2,1</i>	<i>1,8</i>
Summa skulder		107,8	113,1	116,0
SUMMA EGET KAPITAL OCH SKULDER		53,6	51,7	51,2

Särskild redovisning VA-verksamhet

Enligt gällande VA-lagstiftning ska kommunen bokföra och redovisa i enlighet med god redovisningssed där resultat- och balansräkning redovisas särskilt för verksamheten och där det av tilläggsupplysningar framgår hur huvudmannen fördelat kostnader som varit gemensamma med annan verksamhet. När redovisningen är fastställd ska den finnas tillgänglig för fastighetsägarna.

Årets resultat är -3,4 mkr och Pajala kommuns VA-verksamhet skattefinansieras till 20%.

VA-verksamheten visar ett överskott mot budget med +0,5 mkr. Det beror främst på ökade intäkter.

VA-verksamheten är integrerad i den övriga kommunala verksamheten och därav är balansräkningen upprättad på ett förenklat sätt.

Tilläggsupplysningar till VA-verksamhetens särredovisning

Intäkter i resultaträkningen är de som är direkt hänförliga till verksamheten. Detta gäller även interna intäkter.

Kostnader är främst de som är direkt hänförliga till verksamheten. Overheadkostnad för kommunstyrelsens förvaltning i form av administration, styrning, och ledning finns ej med i kostnader.

Avskrivning och internränta är kostnader för de avskrivningar som direkt kan hänföras till VA-verksamheten. Internränta är kostnader för ränta för investeringar som bygger på anskaffningsvärde minus avskrivningar. Se även not 1 om anläggningar.

Anläggningar redovisas i en egen anläggningsgrupp med tillägg för inventarier.

Inventarier har i den mån det är möjligt redovisats på VA-verksamheten. Fordon som är införskaffade till tekniska enheten är däremot redovisade under övriga kommunen såsom även t ex kontorsmöbler, ekonomi- och lönesystem mm där det varit omöjligt att dela upp anläggningar. Årets investeringar 2,5 mkr avser anläggningar.

Omsättningstillgångar

Förråd är delad med 50% på VA-verksamheten.

Kundfordringar är de fordringar som går via VA-avgiftens system. Eventuell ströfakturerings utaför det systemet som gjorts i december eller tidigare och som inte är betald redovisas på den övriga kommunen.

Moms är beräknad på utgående moms för VA-verksamhetens fakturering i december månad med avdrag för ingående moms för de kostnader hänförlig till december månad.

Förutbetalda kostnader är de kostnader VA-verksamheten redovisat som förutbetalda i årsbokslutet.

Eget kapital och årets resultat är noll vid 2006 början. Från och med 2006 kommer resultatet för året läggas på eget kapital.

Långfristiga skulder är uppskattade i relation till anläggningstillgångarnas värde i förhållande till kommunens totala skulder. De lån kommunen har uppgår till 134,2 mkr och VA-verksamhetens del är 9,4 mkr.

Reglering kommunen avser övriga regleringar VA-verksamheten har på kommunen såsom kommunbidrag, del av bankkonton mm.

Kortfristiga skulder

Leverantörsskulder är en uppskattning av de kostnader som är bokade i december månad. Kostnaderna inklusive moms ligger till grund som en skuld till leverantörerna per den sista december.

Moms är beräknad på utgående moms för VA-verksamhetens fakturering i november månad med avdrag för ingående moms för de kostnader hänförlig november månad.

Personalens källskatt avser VA-verksamhetens del av skulden för källskatten den sista december.

Sociala avgifter enligt lag är precis som källskatten VA-personalens del av kommunens skuld för sociala avgifter.

Pensioner är kostnaden för årets pensioner som vi uppskattat att VA-personalen har. Pensionerna betalas ut i mars för hela kommunen.

Semesterlöneskulden är den skuld kommunen har till VA-personalen för outtagen semester.

Bilagor

Not 1	2018	2019	2020
Anläggningar			
Ingående bokfört värde	50,2	51,7	49,1
Nyanskaffningar	3,9	0,1	2,5
Årets avskrivning	-2,4	-2,1	-2,6
Utgående bokfört värde	51,7	49,2	49,0
Inventarier			
Ingående bokfört värde	0,6	0,5	0,5
Nyanskaffningar	0,0	0,1	0,0
Årets avskrivningar	-0,1	-0,1	-0,1
Utgående bokfört värde	0,5	0,5	0,4
Summa materiella anläggningstillgångar	52,2	50,1	49,4