

# 1. Muodoslompolo - kort fakta



## Särskild hänsyn

- Byn ligger vid en av renarnas flyttleder och i ett kärnområde med förvinterbete. Vinterbetet avgör hjordens storlek och ska särskilt beaktas.

## Uppfyllda kriterier för LIS

- En större befolkning kan förstärka byn och skapa ett underlag för offentlig och kommersiell service som handel och skola. Eftersom kontakterna över gränsen är täta kan båda länderna gynnas.
- Turistnäringen i dessa områden gynnas av attraktiva strandnära boendemiljöer.

## Övrigt

Muodoslompolo är en jordbruksby intill sjön Muodosjärvi. Sjöns stränder är till stor del sanka, speciellt vid Muodosjokis utlopp och bara delar av stränderna kan bebyggas. I byn finns service i form av dagligvaruhandel, vatten och reningsverk, kyrka och en skolbyggnad där skolverksamheten avvecklats de senaste åren. I området har man täta förbindelser med Muonio på finska sidan.

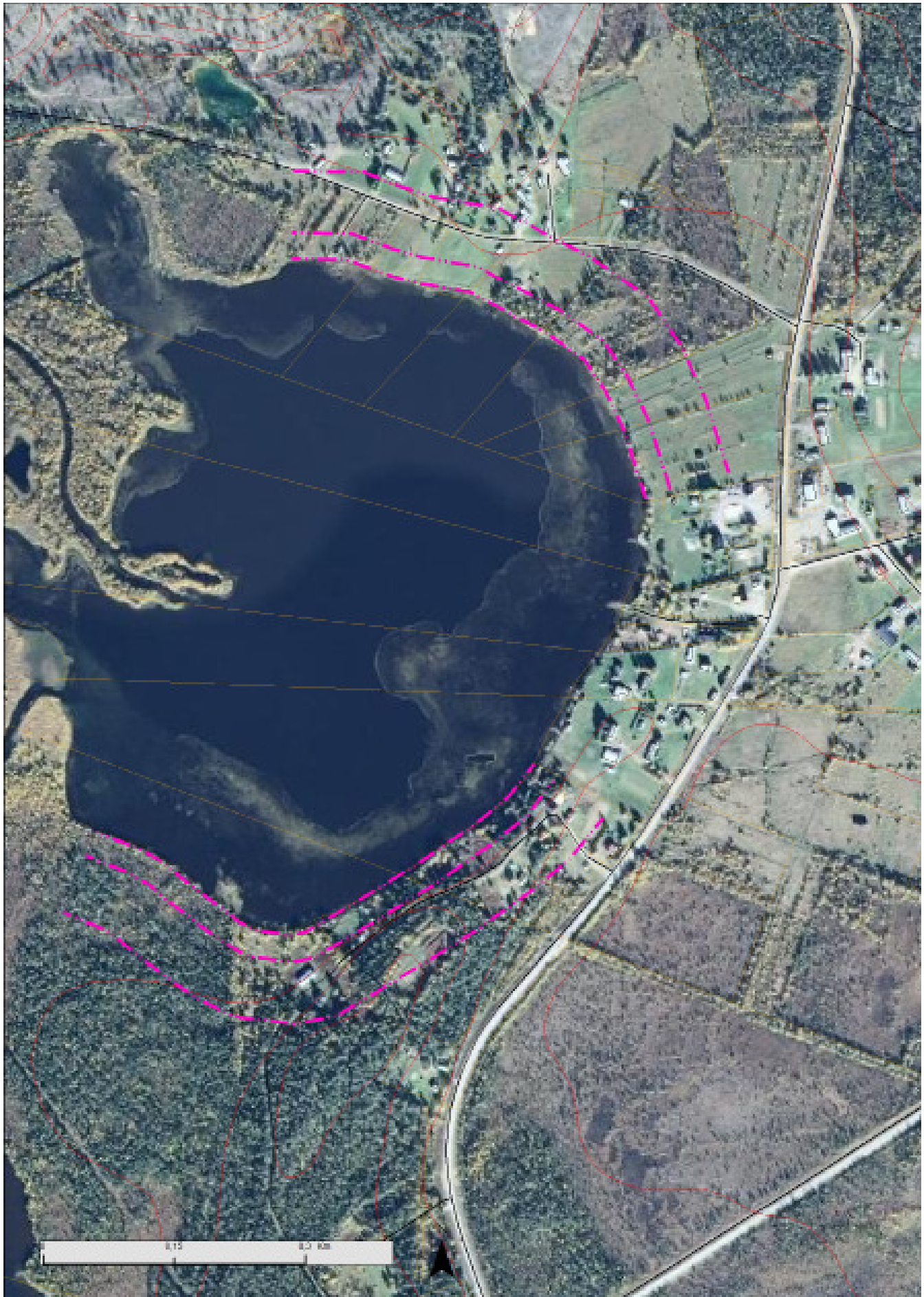
Byn har gemensamt vatten och avlopp.

I utkanten av byn ligger sjön Tanojärvi med fåtalet fritidshusbebyggelse i strandområdet. Norr om byn finns sjön Naankijärvi med badplats. Runt denna sjön finns begränsat med bebyggelse.

## Dokumenterade värden

- Muodosjärvi tillhör Torneälvens avrinningsområde som är ett Natura 2000 område.

# 1. Muodoslompolo - flygbildskarta



# 1. Muodoslompolo

## FÖRUTSÄTTNINGAR

### Bakgrund

Muodoslompolo ligger cirka elva mil norr om Pajala centralort och byn hade (2010) 80 invånare. I byn finns en privatägd affär som även har försäljning av bilbränsle. Byn fick utnämningen årets by 2007 i Pajala kommun.

Närheten till Finland och det finska samhället Muonio är ett bidragande skäl till att området kan anses som ett LIS-område. Flertalet hemvändare med rötterna i norra delen av Pajala kommun kan välja att bosätta sig i Muodoslompolo eftersom närheten till Muonio och det stora utbudet av aktiviteter kan påverka valet. Muonio kommun har cirka 2 430 invånare och en stor del av näringslivet är riktat mot turister i form av försäkring, snöskoteråkning, hundspannturer, rensafari och vinterfiske.

I Muonio kommun finns Olos-nejden, ett fjäll med hundratals kilometer belysta skidspår och flera slalombackar. I området finns även cirka 200 kilometer snöskoterleder som kontinuerligt underhålls och har förbindelseleder till Nord sverige och Nordnorge. Muonio har en välutbyggd samhällsservice med bland annat skolor, affärer och hotell.

Kyrkan i Muodoslompolo har funnits på orten sedan 1925, då den flyttats dit från den närbelägna orten Muonionalusta vid Muonio älv.



Muodoslompolokyrka Foto: Pajala kommun

### Infrastruktur

#### Vägnät

I det tänkta LIS-området finns ett välutbyggt vägnät och bebyggelsen ska i första hand placeras i anslutning till de befintliga vägarna för att minska påverkan i området. Vägsystemet kan behöva genomgå en förbättring om området förtätas. Södra LIS området behöver en väganslutning.

#### Kommunalt V/A-nät

Muodoslompolo har kommunalt vatten och det finns ett lokalt avloppsreningsverk. Kapacitet finns att ansluta cirka 50 personer till både det kommunala vattenverket och avloppsreningsverket. Det finns vissa begränsningar i ledningsnät och eventuellt nya pumpstationer måste byggas.

Om det kommunala avloppsnätet finns inom rimligt avstånd bör man alltid i första hand ansluta sig till detta.



Byvägen i Muodoslompolo Foto: Pajala kommun

#### Enskilda avlopp

I de områden som saknar kommunalt avlopp måste fastighetsägaren ordna en enskild avloppsanläggning eller vara del i en gemensam avloppsanläggning tillsammans med sina grannfastigheter. Kravet enligt gällande lagstiftning är längre gående rening än slamavskiljning. Enligt Naturvårdsverkets allmänna råd NFS 2006:7 skall en rening av avloppsvattnet uppnås med avseende på miljöskydd på minst 90 % av BOD7 och 70 % av fosfor. Vid känsliga vattendrag som exempelvis sjöar med övergödningsproblem kan högre krav ställas. Avstånd till ytvatten eller dike skall normalt vara 10-30 meter från en avloppsanläggning.

Beroende på vilken typ av jordmaterial det är på platsen kan fastighetsägaren välja mellan olika typer av avloppsanläggningar. De vanligaste är in-

# 1. Muodoslompolo

filtration, markbädd, minireningsverk och sluten tank. Utöver dessa finns även anläggningar där man samlar upp urin och fekalier för att kunna använda detta som en resurs i form av gödsel. Infiltrationsanläggningar går inte att anlägga på alla platser då de kräver en viss typ av mark. Fastighetsägaren måste genom jordprov skaffa sig kännedom om markens genomsläpplighet så att den varken är för tät för att möjliggöra infiltration eller för grovkorning så att tillräcklig rening inte uppnås. Moränmarker är ofta lämpliga för infiltration men jordprov behövs för att se hur bra infiltrationskapaciteten är och därmed kunna dimensionera anläggningen rätt. Moränmarker innehåller olika mängder av silt, sand och grus vilket avgör deras lämplighet för infiltration.

Övriga avloppsanläggningar är inte beroende av typen av mark annat än om det finns mycket berg som kommer fram i dagen eller ligger ytligt. Närhet till och placering av vattentäkter på den egna fastigheten och hos grannar bestämmer lämplig plats för anläggningen. Vilken avloppsanläggning som valts och jordmaterialet på plats bestämmer vilka skyddsavstånd som behövs till vattentäkter. Täta jordar innebär att korta skyddsavstånd är tillräckligt och grova jordar att längre skyddsavstånd krävs. Siltig morän är exempel på täta jordar och grusig morän exempel på grova jordar. Typen av vattentäkt är också relevant, en grävd brunn är exempelvis känsligare än en borrhälsbrunn.

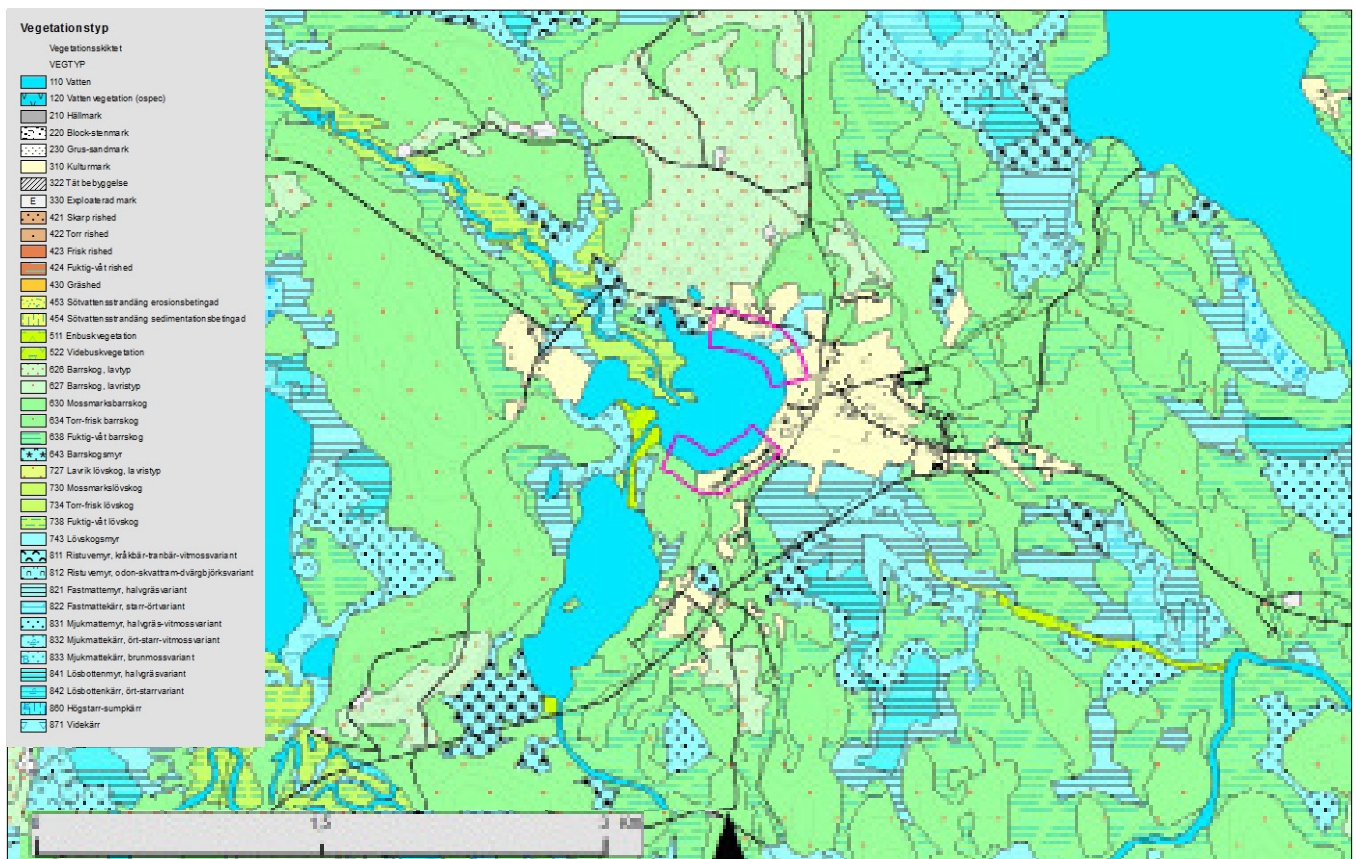
Grundvattennivån i marken och hur hög den är vid de högsta vattenflödena påverkar också möjligheterna till att anlägga en avloppsanläggning. För att en infiltration skall kunna anläggas krävs ett minsta vertikalt skyddsavstånd på 1 meter mellan infiltrationsyta och grundvattenyta. Även övriga anläggningar är beroende av att ligga ovanför grundvattenytan för att fungera som avsett.

## Landskapsbild

Landskapet är väldigt varierat med allt från påverkad bebyggd mark till naturskogsartade skogar i det södra LIS-området. Södra delen domineras av torr-frisk barrskog. Isälvsgrus täcker relativt stora områden kring Muodoslompolo.

I området kring Muodosjärvi finns en befintlig bebyggelse och bebyggelsen ligger till stor del i ett kuperat landskap med utsikt över Muodosjärvi. Bebyggelsen är blandad med enstaka timmerbyggnader med bevarade gårdstrukturer och till stor del med hus som har sitt ursprung från 1920-40 talet.

Förtätning bör ske med viss varsamhet för att bevara den äldre gårdstrukturen. Det finns ett befintligt vägnät i området. Området består av odlingsmark och stränderna i området är inte sankmark.



# 1. Muodoslompolo

## Friluftsliv

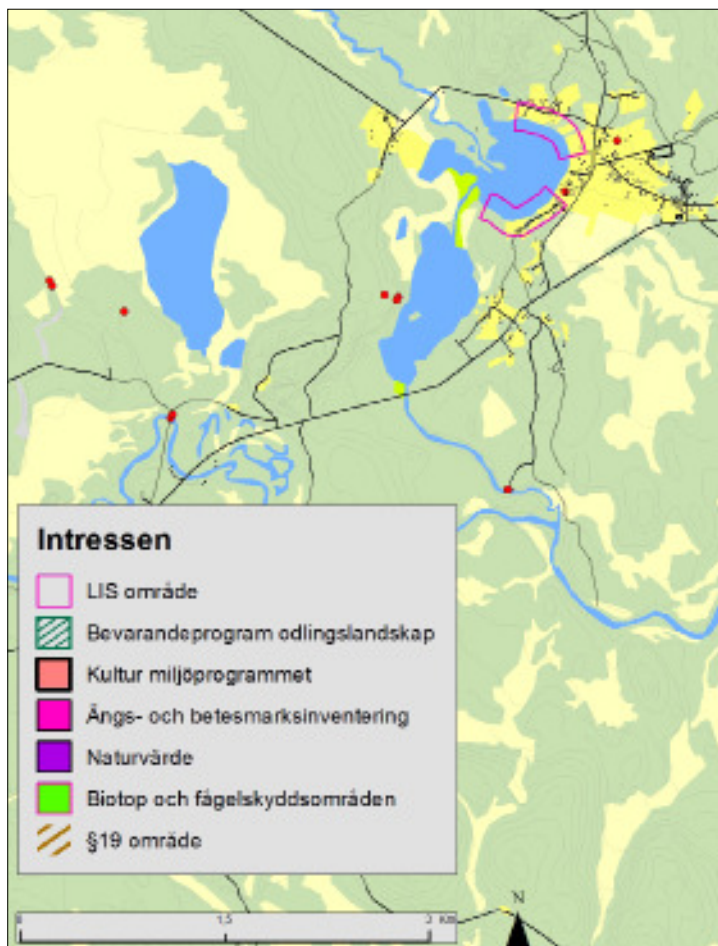
Muodoslompolo har förutom Muodosjärvi även sjöarna Tanojärvi och Naankijärvi i nära anslutning. Det två sistnämnda sjöarna har en stor betydelse för det rörliga friluftslivet. Vid sjöarna finns några enstaka fritidshus. Naankijärvi som ligger ungefär en mil från Muodoslompolo används för bad och fiske.

## Vattenkvalitet

Muodosjärvi tillhör Torneälvens avrinningsområde som är ett Natura 2000 område.

Torneälv är huvudavrinningsområde för Muodosjärvi sjö. Statusen för sjön bedömdes 2009 till att ha hög ekologisk status och god kemisk ytvattenstatus undantaget kvicksilver och kvicksilverföreningar.

Bedömningen är att strandnära bebyggelse inte kommer att sänka den ekologiska eller kemiska statusen förutsatt att avloppslösningarna uppfyller Naturvårdsverkets allmänna råd NFS 2006:7 krav på rening. Beträffande näringsämnen föreligger ingen övergödningsproblematik.



## DOKUMENTERADE VÄRDEN

### Rennäring

Koncessionsrenskötsel är en unik form av renskötsel som endast utövas i denna del av landet. För att få tillstånd att bedriva renskötsel krävs tillstånd från Länsstyrelsen. Det primära villkoret är att den sökande är renskötselberättigad enligt rennäringslagen det vill säga är av samisk börd. Koncessionen lämnas för en viss tid och innebär att koncessionshavaren har rätt att inneha egna renar samt ta hand om skötselrenar från markägare till jordbruksfastigheterna i byarna.

Samernas rätt till nyttjande av land och vatten grundar sig på urminneshävd och är skyddad genom grundlagen. Riksintresse för rennärigen innebär att mark- och vattenområden som har betydelse för rennärigen ska så långt som möjligt skyddas mot åtgärder som påtagligt kan försvåra rennärigen bedrivande. Dessa områden är flyttleder mellan olika betesområden, rastbeten och svåra passager. Pajala kommun anser att det är av stor vikt att koncessionsrenskötsel lever vidare i kommunen. Kommunen anser att rennärigen har ett högt kulturvärde samtidigt som en genuin och levande rennäring är en stor tillgång för turistnärigen.

Byn ligger mellan två kärnområden och vid en av renarnas flyttleder och vid ett kärnområde med förvinterbete. Vinterbetet avgör hjordens storlek och ska särskilt beaktas. Betet sker i torra tallskogsmarker. Ny bebyggelse ska koncentreras kring Muodosjärvi och kring redan befintliga bebyggelsen och påverkar därför inte rennärigen.

### Fornlämningar

Fasta fornlämningar är skyddade enligt lag om kulturminnen. Fasta fornlämningar är lämningar efter människors verksamhet under forna tider, som har tillkommit genom äldre tiders bruk och som är varaktigt övergivna i oftast minst 100 år.

Det är förbudet att utan tillstånd från länsstyrelsen rubba, ta bort, gräva ut eller genom bebyggelse, plantering eller på annat sätt ändra eller skada en fast fornlämning. Lämningar yngre än 100 år från verksamheter som inte längre förekommer i dagens samhälle räknas som kulturlämningar exempelvis byggnader, tjärdalar, kolbottnar och även kyrkliga kulturmiljöer. Kulturlämningar skyddas av skogsvårdslagen.

Vid sjön finns en "övrig kulturhistorisk lämning"

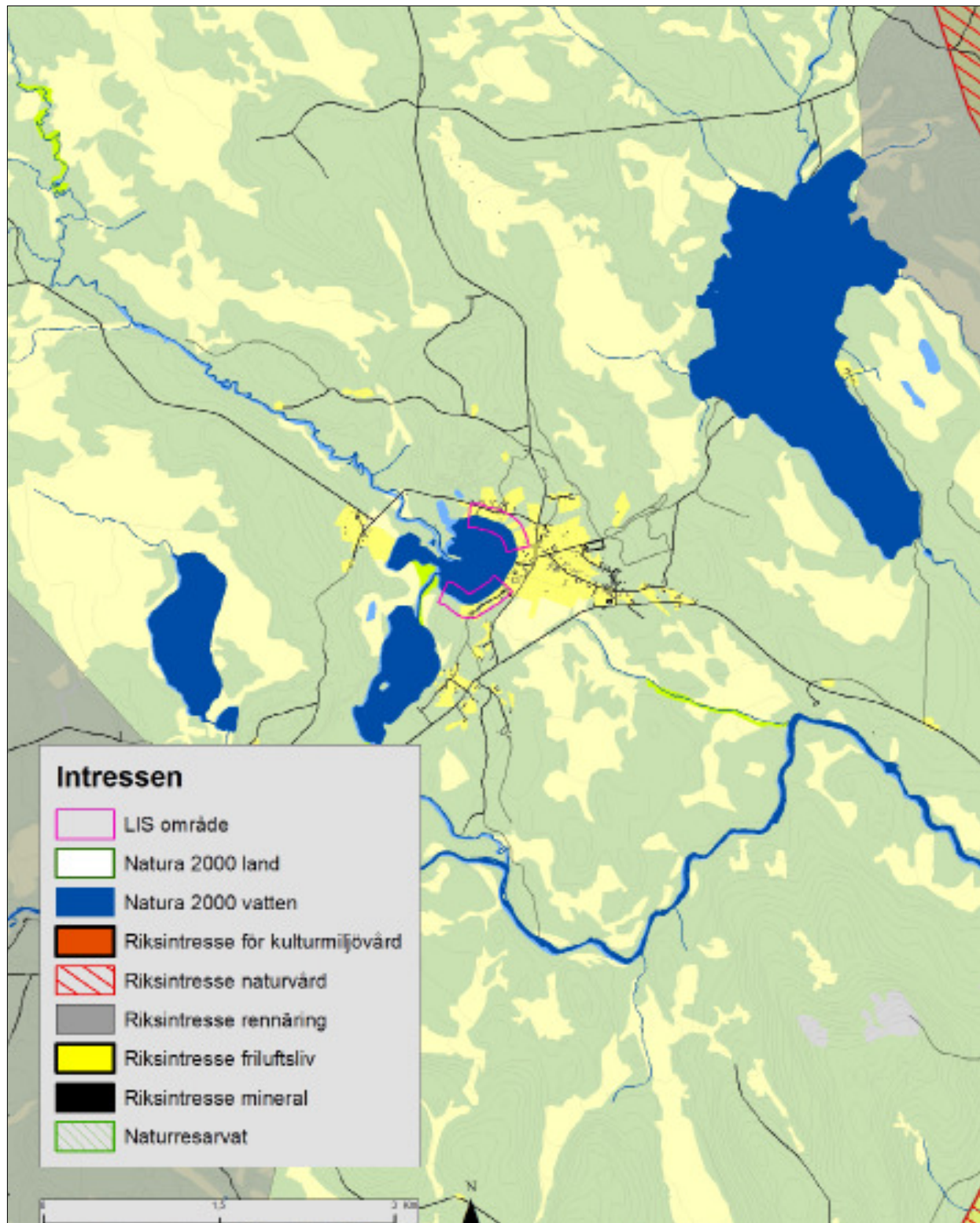
# 1. Muodoslompolo

som är en förvaringsplats för en yxa eller bryne av diabas och ett nordbottniskt redskap av diabas. Föremålen hittades i en aitta och förvaras hos en privatperson i Muodoslompolo. En övrig kulturhistorisk lämning är ett fynd som man kan anta inte medvetet deponerats på platsen och/eller där det påträffats för få fynd för att området ska kunna bedömas som boplats.

Högre upp i byn återfinns ytterligare en övrig kul-

turhistorisk lämning i form av en fyndplats för en räteggad yxa av diabas. Yxan hittades i ett skogsområde på en sandkulle i byn Muodoslompolo.

Norr om Muodoslompolo finns Akamella, en gammal kyrkogård som invigdes 1663 och övergavs 1817. Akamella är en av Pajala kommuns fyra fornvårdsmiljöer och är en plats med flera fornlämningar. Platsen sköts och underhålls av länsstyrelsen.



# 1. Muodoslompolo

## RISKER

### Översvämningsrisker

I området finns ingen risk för översvämning.

### Trafik

Vägnätet som passerar utanför byn är stundtals hårt trafikerat av bland annat virkes/timmertransporter, pendlare och skoltransporter. Inga viltstängsel finns och förekomsten av högvilt kring vägarna är stor.

## LANDSBYGDSUTVECKLING

Ökade möjligheter till boende i attraktiv miljö bedöms kunna locka fler invånare till orten. Ett permanentboende ökar underlaget för den servicen som finns i byn. Närheten till Muonio kan bidra till att många väljer just Muodoslompolo.

Ett kommunalt mål är att verka för ett gränsöverskridande samarbete gällande strategier kring vildmarksupplevelser, fjäll-, fiske- och kulturturism. Ett attraktivt strandnära område kan uppmuntra till turismsatsningar.

Pajala kommun ligger mellan två viktiga turistområden, Kiruna/Jukkasjärvi/Riksgränsen i väster och de finska fjällen med turistorterna Ylläs, Levi, Pallas och Olos i öster. Det gör att även turismen mellan dessa målpunkter kan förväntas utvecklas.



Karta från Översiktsplanen Pajala kommun

Kommunen vill eftersträva en förtätning i befintliga byar och tätorter och det ska ske genom att bygga vidare på den befintliga strukturen dock utan att förstöra karaktär och bybild. Att ha kvar och lyfta fram den genuina, särpräglade byggnadskulturen är viktigt.

Även fritidsbebyggelse och turismanläggningar kan placeras med anslutning till befintliga byar. Detta skulle gynna både landskapsbildningen och kommunekonomin och öka underlaget för offentlig och kommersiell service.

## SLUTSATSER

I LIS-områdena finns inga motstående intressen.

Muodoslompolo är en av Pajalas många vackra byar och det är ett värde att vara rädd om. Det som kan hota miljöerna är antingen låg efterfrågan på boende - stor risk för förfall, eller hög efterfrågan på boende - stor risk att de unika värdena i bebyggelsen byggs bort.

Hus och bebyggelsemiljöer kan ha många värden; bruksvärden, ekonomiska värden, känslomässiga värden, kunskapsvärden, värden för identitet och sammanhang, historiska värden mm. Det är vardagsmiljöerna som ger det övergripande intrycket av en bygd, och det är viktigt att analysera värdena i vardagsbebyggelsen så de kan bevaras.

På kommunens hemsida och på Plan- och miljökontoret finns "Att bygga vidare på byggnadstraditionen i Tornedalen", en skrift om vad som är karaktäristiskt i den traditionella bebyggelsen. I kulturmiljöer är det viktigt att eventuella nya byggnader passar in i kulturlandskapet och att man i byggandet utgår från landskapets givna förutsättningar. För att bevara de för landskapsbildningen värdefulla dragen i landskapet bör byggandet ske med eftertanke.

För att bevara den ursprungliga miljön kan det vara aktuellt med skogsridåer mot vägar och bebyggelse, eller att ingreppen görs till en upplevelse i landskapet.

Ny bebyggelse bör placeras på ett sätt som anpassar sig till landskapet. Där bebyggelsen består av ursprungliga kringbyggda gårdar bör den nya bebyggelsen placeras på liknande sätt för att inte förstöra den ursprungliga miljön.

Under 1800-talet försvann många kringbyggda gårdar eftersom de gamla byarnas många små utspridda åkrar lades ihop till större och mer lättbrukade enheter. Detta innebar att många gårdar flyttades ut till sina nya marker där de sedan byggdes upp i glesare och modernare gårdsformer.

Tornedalen är idag ett av de få områden i Norden som fortfarande har ett flertal komplett bevarade fyrilängande gårdar och ett stort antal med tre gårdssidor bevarade. Det är dessa anläggningar och enskilda byggnader som utgör Pajala kommuns karaktärsbyggnader. Det är av stor vikt att de bevarade kringbyggda gårdarna får behålla sin placering och behålla sina byggnader. I planeringen skall dessa försöka skyddas. Det är det viktigt att eventuella nya byggnader passar in i kul-

# 1. Muodoslompolo

turlandskapet och att man i byggandet utgår från landskapets givna förutsättningar. För att bevara de för landskapsbilden värdefulla dragen i landskapet bör byggandet ske med eftertanke.

Miljöer som tillkommit under 1920-50 talet till följd av statliga satsningar på jord- och skogsbruket för att öka befolkningen i inlandet har även de stora kulturhistoriska, pedagogiska och upplevelsemässiga värden och bör skyddas på likvärdigt sätt.



Område som undantas LIS Foto: Pajala kommun



Område som undantas LIS Foto: Pajala kommun

## Djur -och växtliv

LIS-området är redan till stor del bebyggt och en förtätning kommer inte att påverka djur- och växtlivet väsentligt. En stor del av stränderna kring Muodosjärvi kommer att förbli oexploaterat.

Stråk som ökar tillgängligheten bör bevaras och bryggor bör inte placeras vid varje fastighet utan planeras till en plats.



Del av det område som undantas LIS (södra delen av sjön)  
Foto: Pajala kommun

För att säkerställa allmänhetens rätt till stranden ska en fri passage lämnas mellan strand och tomt. Passagen ska utformas på ett sätt som tydligt visar att allmänheten har rätt att vistas i strandområdet. LIS-området har en fripassage på 30 meter som kan tillgodose tillgänglighetskravet. Bredden på den fria passagen bestäms av förhållandena på platsen såsom landskapets karaktär och dess naturliga förutsättningar. För att bibehålla det öppna landskapet bör man inte detta område markera den fria passagen med staket eller häckar vilket kan rekommenderas i andra områden.

I Muodoslompolo finns även sjön Tanojärvi som kan ha en stor betydelse för rekreation. Kring den sjön finns endast något enstaka fritidshus. Norr om byn finns även sjön Naankijärvi med en välutnyttjad badplats. Muodoslompolo är en by med stora möjligheter till närrekreation i form av bad och fiske. Området har stor tillgång till stränder trots att bebyggelsen utvecklas kring Muodosjärvi. Sjöarna Naankijärvi och Tanojärvi har ett större värden för det rörliga friluftslivet.

Området med brygga, båtplats och badplats vid Muodosjärvi ska bevaras för att öka möjligheten till närrekreation.

## Norra LIS område

Förtätning av den befintliga bystrukturen. I området kring Muodosjärvi finns en befintlig bebyggelse och bebyggelsen ligger till stor del i ett kuiperat landskap med utsikt över Muodosjärvi.

Bebyggelsen är blandad med enstaka timmerbyggnader med bevarade gårdstrukturer och till stor del hus med sitt ursprung från första halvan



# 1. Muodoslompolo

av 1900-talet. Förtätning bör ske med viss varsamhet för att bevara den äldre gårdstrukturen. Det finns ett befintligt vägnät i området. Området består av odlingsmark och stränderna i området är inte sankmark.



Muodoslompolo Pajala kommun

I området finns kommunalt vatten och avlopp och den nya bebyggelsen bör i första hand ansluta sig till det kommunala nätet.

Bebyggelsen bör även placeras så allmänhetens tillgänglighet till och längs stränder inte påverkas. Hänsyn ska även tas till växt- och djurlivet.

## Södra LIS område



Södra delen av sjön Foto: Pajala kommun

Området sträcker sig längs den södra stranden av Muodosjärvi och området är i dagsläget helt obebyggt. Området består av skogsmark.

Nyetableringar bör placeras med stor hänsyn till det rörliga friluftslivet och växt-och djurlivet. Om det inte är möjligt att i detta område ansluta till det befintliga VA-nätet ska det finnas godkända avloppslösningar.

## Bevarandevärt område

Området som finns i den centrala delen av byn ska inte exploateras eftersom det är en viktig plats för det rörliga friluftslivet. I området finns en brygga och båtplatser. Området borde kunna fungera som en allmän båtplats och tillgodogöra de tillgänglighetskrav som finns.

I området finns även en fornlämnings fyndplats för något enstaka föremål men området kan inte klassas som boplats. Området bör dock bevaras.

I området finns en kraftledning som även den utgör ett skäl till att inte exploatera området.

## 2. Kitkiöjärvi - kort fakta



### Uppfyllda kriterier för LIS

- En större befolkning kan förstärka byarna och skapa ett underlag för offentlig och kommersiell service.
- Attraktiva boendelägen i dessa områden kan gynna turistnäringen.

### Särskild hänsyn

- En badplats finns i byn och bebyggelse i anslutning till denna undviks.
- Jordbruksmark bebyggs ej.
- Vid nybyggnation eller förändringar av den befintliga bebyggelsen bör hänsyn tas till den lokala byggnadstraditionen vad gäller materialval, färgsättning och proportioner.

### Övrigt

Kitkiöjärvi upptogs troligen under 1700-talet när huvudnäringarna var fiske och boskapsskötsel. Byns tillväxt skedde under 1900-talet i och med att skogsbruket kom i gång på allvar. Kitkiöjärvi är idag en välbevarad jordbruksby med stark koppling till skogsbruket. Man kan tydligt avläsa myrmarkernas slätter och fiskets betydelse för försörjningen.

Idag består byn av blandad bebyggelse med en övervikt av bebyggelse från 1900-talets mitt. Bebyggelsen ligger på små moränhöjder intill två sjöar. I byns äldsta delar finns några äldre och välbevarade gårdsmiljöer bestående av tornedalsgårdar, timrade uthus, ladugårdar och aittor. Odlingsmarkerna är öppna och välhåvade och samlar sig främst i sluttningen ner mot sjön. Vissa delar av byn är anslutna till det kommunala vatten och avloppsnätet.

### Dokumenterade värden

- Kitkiöjärvi tillhör Torneälvens avrinningsområde som är ett Natura 2000 område.
- Kitkiöjärvi har ett högt kulturhistoriskt värde och ingår i Norrbottens kulturmiljöprogram.
- LIS-området ligger helt inom ett bevarandevärdt odlingslandskap av klass 1 i bevarandeprogram för odlingslandskapet.

## 2. Kitkiöjärvi - flygbildskarta



## 2. Kitkiöjärvi

### FÖRUTSÄTTNINGAR

#### Bakgrund

Kitkiöjärvi är en välbevarad jordbruksby med starka kopplingar till skogsbruket. Fisket och boskapskötsel var tidigare byns huvudnäringar och troligen byggdes byn just här för de rika slättermyrarnas skull. Odlingsmarkerna som finns vid slutningen ner mot sjön hålls öppna och välhävdade.

1762 fanns endast två gårdar i byn men under skogsbrukets utveckling under 1900-talet växte byn. I Kitkiöjärvi bor 65 personer (2010).

I området kring sjöarna Kitkiöjärvi och Pikku kitkiöjärvi finns en befintlig bebyggelse. Bebyggelsen är blandad med enstaka timmerbyggnader med bevarade gårdstrukturer och till stor del hus med sitt ursprung från 1920-40 talet. I området finns ett antal kulturhistoriskt värdefulla miljöer med tornedalsgårdar, timrade uthus, ladugårdar och aitor.

I byn finns en närbutik samt ett vandrarhem med tio bäddar, bastu och fullt utrustat servicekök. Det finns även lokaler för uthyrning för olika sammankomster. I byn finns slöjdsal med snickerimaskiner och möjlighet till att nyttja styrketräningsrum.

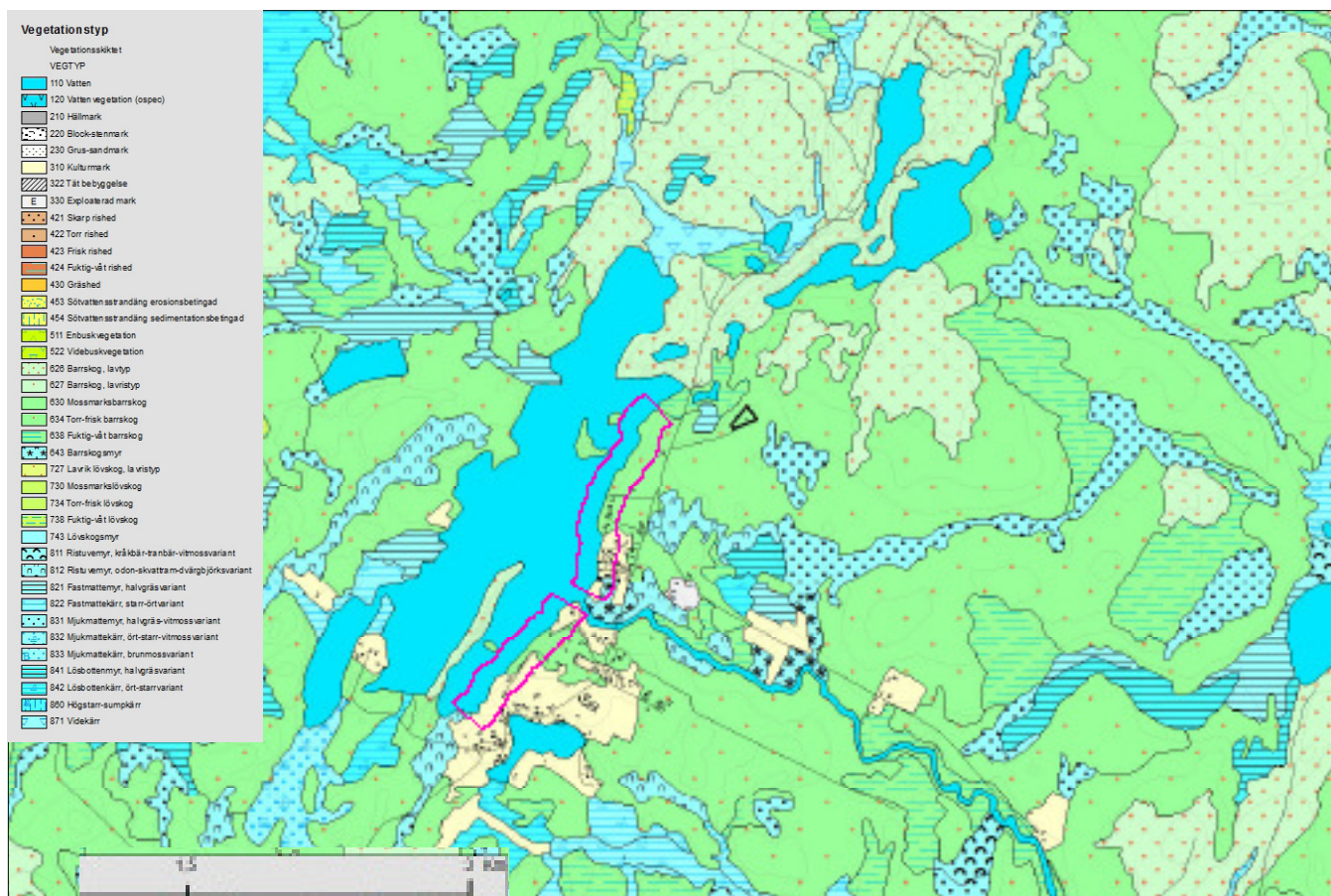


Vy över Kitkiöjärvi Foto: Pajala kommun

Kommunen vill eftersträva en förtätning i befintliga byar och tätorter och det ska ske genom att bygga vidare på den befintliga strukturen dock utan att förstöra karaktär och bybild.

#### Landskapsbild

Omgivande landskap präglas av mindre moränkullar intill sjön Kitkiöjärvi och här finns öppna odlingsytor som hävdas fortfarande och ligger till större del ner mot sjön.



## 2. Kitkiöjärvi



Butik i Kitkiöjärvi Foto: Pajala kommun



Vy över Kitkiöjärvi Foto: Pajala kommun

### Friluftsliv

En badplats finns i byn och bebyggelse i anslutning till denna undviks.

### Infrastruktur

#### Vägnätet

Vägen genom Kitkiöjärvi (väg 980) finns med i vägverkets redovisning över kulturvägar i Pajala kommun. Vägen genom byn är smal och anpassad till landskapets topografi. Vägen är belagd med oljegrus. Den äldsta byvägen går längre ner mot sjön och är inte körbar över bäcken.

Vägen byggdes 1953. I det tänkta LIS-området finns ett välutbyggt vägnät och bebyggelsen ska i första hand placeras i anslutning till de befintliga vägarna för att minska påverkan i området. Vägsystemet kan behöva genomgå en förbättring om området förtätas men väg 980 bör bevara både plan och profil och vägen ska helst inte breddas.

Platrambron i Kitkiöjärvi är en bra representant för 1950-talets brobyggande i länet. Bron ligger på en mindre byväg, byggd 1953, som ersatte en tidigare väg. Den är i stort sett oförändrad och välbevarad. Kopplingen till flottningen ger bron även samhällshistoriska värden. Vägen är upptagen i "Värdefulla vägmiljöer i Norrbottens och Västerbottens län". Bron har åtta meters spännvidd och fyra meters bredd som är standardmått för broar som på 1950-talet byggdes över de mindre vattendragen på de norrbottniska landsbygdsvägarna. Brobanan har en bevarad kantskoning, men är numera belagd med asfalt.



Byvägen Foto: Pajala kommun

### Kommunalt vatten- och avloppsnät

Kitkiöjärvi centrala delar har kommunalt vatten och är anslutet till det lokala reningsverket. Det finns kapacitet att ansluta cirka 50 personer till det kommunala vattenverket. I dagsläget går det inte att ansluta några hushåll till det kommunala avloppsreningsverket, detta kräver omfattande åtgärder.

### Enskilda avlopp

Om det kommunala avloppsnätet finns inom rimligt avstånd bör man alltid i första hand ansluta sig till detta.

I de områden som saknar kommunalt avlopp måste fastighetsägaren ordna en enskild avloppsanläggning eller vara del i en gemensam avloppsanläggning tillsammans med sina grannfastigheter. Kravet enligt gällande lagstiftning är längre gående rening än slamavskiljning. Enligt Naturvårdsverkets allmänna råd skall en rening av avloppsvattnet uppnås med avseende på miljöskydd på minst 90 % av BOD7 och 70 % av fosfor. Vid känsliga vattendrag som exempelvis sjöar med övergödningssproblem kan högre krav ställas. Avstånd till ytvatten eller dike skall normalt vara 10-30 meter från en avloppsanläggning.

Beroende på vilken typ av jordmaterial det är på

## 2. Kitkiöjärvi

platsen kan fastighetsägaren välja mellan olika typer av avloppsanläggningar. De vanligaste är infiltration, markbädd, minireningsverk och sluten tank. Utöver dessa finns även anläggningar där man samlar upp urin och fekalier för att kunna använda detta som en resurs i form av gödsel. Infiltrationsanläggningar går inte att anlägga på alla platser då de kräver en viss typ av mark. Fastighetsägaren måste genom jordprov skaffa sig kännedom om markens genomsläpplighet så att den varken är för tät för att möjliggöra infiltration eller för grovkorning så att tillräcklig rening inte uppnås. Moränmarker är ofta lämpliga för infiltration men jordprov behövs för att se hur bra infiltrationskapaciteten är och därmed kunna dimensionera anläggningen rätt. Moränmarker innehåller olika mängder av silt, sand och grus vilket avgör deras lämplighet för infiltration.

Övriga avloppsanläggningar är inte beroende av typen av mark annat än om det finns mycket berg som kommer fram i dagen eller ligger ytligt. Närhet till och placering av vattentäkter på den egna fastigheten och hos grannar bestämmer lämplig plats för anläggningen. Vilken avloppsanläggning som valts och jordmaterialet på plats bestämmer vilka skyddsavstånd som behövs till vattentäkter. Täta jordar innebär att korta skyddsavstånd är tillräckligt och grova jordar att längre skyddsavstånd krävs. Siltig morän är exempel på täta jordar och grusig morän exempel på grova jordar. Typen av vattentäkt är också relevant, en grävd brunn är exempelvis känsligare än en borrarad brunn.

Grundvattennivån i marken och hur hög den är vid de högsta vattenflödena påverkar också möjligheterna till att anlägga en avloppsanläggning. För att en infiltration skall kunna anläggas krävs ett minsta vertikalt skyddsavstånd på 1 meter mellan infiltrationsyta och grundvattenyta. Även övriga anläggningar är beroende av att ligga ovanför grundvattentytan för att fungera som avsett.

### Vattenkvalitet

Kitkiöjärvi tillhör Torneälvens avrinningsområde som är ett Natura 2000 område.

Torneälv är huvudavrinningsområde för Kitkiöjärvi sjö. Statusen för sjön bedömdes 2009 till att ha god ekologisk status och god kemisk ytvattenstatus undantaget kvicksilver och kvicksilverföreningar.

Bedömningen är att strandnära bebyggelse inte kommer att sänka den ekologiska eller kemiska statusen förutsatt att avloppslösningarna uppfyller Naturvårdsverkets allmänna råd NFS 2006:7 krav på rening. Beträffande näringsämnen föreligger ingen övergödningsproblematik.



Vy över Kitkiöjärvi

Foto: Pajala kommun

# 2. Kitkiöjärvi

## DOKUMENTERADE VÄRDEN

### Intressen

Området är utpekade som en värdefull kulturmiljö i Pajala kommuns kulturmiljövårdsplan från 1991 och området är klass I objekt i bevarandeprogrammet för odlingslandskapets natur- och kulturvärden nr 5 och klass I objekt i inventeringen av naturliga fodermarker nr. 4

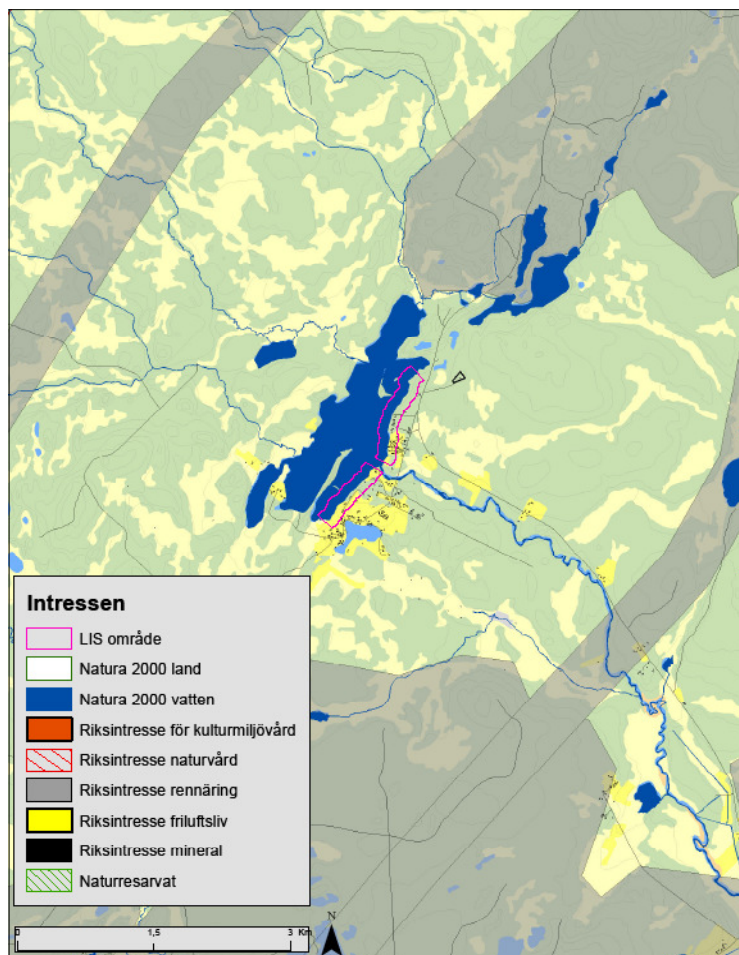
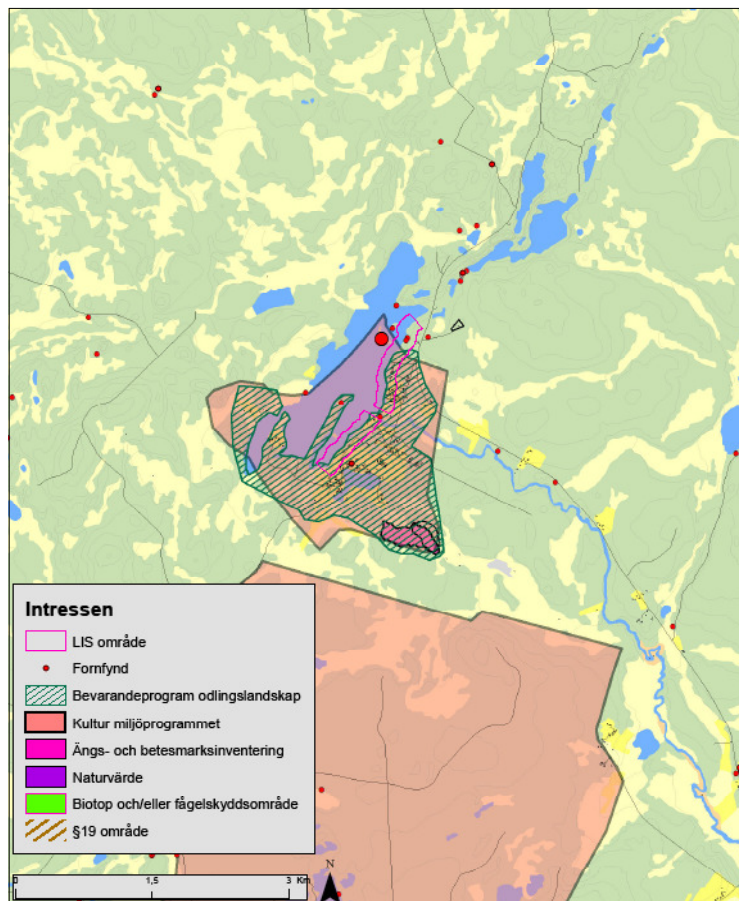
### Rennäring

Koncessionsrenskötsel är en unik form av renskötsel som endast utövas i denna del av landet. För att få tillstånd att bedriva renskötsel krävs tillstånd från Länsstyrelsen. Det primära villkoret är att den sökande är renskötselberättigad enligt rennäringslagen det vill säga är av samisk börd. Koncessionen lämnas för en viss tid och innebär att koncessionshavaren har rätt att inneha egna rennar samt ta hand om skötselrennar från markägare till jordbruksfastigheterna i byarna. Samernas rätt till nyttjande av land och vatten grundar sig till urminneshävd och är skyddad genom grundlagen. Riksintresse för rennäringsen innebär att mark- och vattenområden som har betydelse för rennäringsen ska så långt som möjligt skyddas mot åtgärder som påtagligt kan försvåra rennäringsens bedrivande. Dessa områden är flyttleder mellan olika betesområden, rastbeten och svåra passager. Pajala kommun anser att det är av stor vikt att koncessionsrenskötsel lever vidare i kommunen. Kommunen anser att rennäringsen har ett högt kulturvärde samtidigt som en genuin och levande rennärings har en stor turistisk potential.

Byn ligger mellan två av renarnas flyttleder och mellan två område utpekade som riksintressen för rennäringsen. Ett av områdena är Parkalompolo höst och vinterbetesland (december-april) kärnområde. Området är också viktigt som skiljnings- och slaktplats under hösten. Storleken, tillgängligheten, ostördheten och tillgången till sammanhängande lavmarker gör området mycket unikt och en viktig tillgång för samebyn. Samebyns tillgång på andra lavrika områden är begränsad. Vinterbetet avgör hjordens storlek och ska särskilt beaktas.

### Natura 2000

Kitkiöjärvi tillhör avrinningsområdet för Natura 2000, Torne och Kalix älvsystem.



## 2. Kitkiöjärvi

### *Odlingslandskapet*

Odlingslandskapet ligger främst vid älvarna och intill större sjöar, där förutsättningarna för odling varit goda. Goda foderfångster samt den relativt låga höjden över havet möjliggjorde jordbruket i denna del av länet. De odlade ytorna är av förhållandevis ungt datum och härstammar dels från 1600-talets tidiga industrialisering genom Torneverkens järnbruk, dels från kolonisationen på 1700-talet.

Länsstyrelsens bevarandeprogram för odlingslandskapets natur- och kulturmiljövärden har identifierat områden som är bevarandevärda. Områden som ingår i bevarandeklass I samt som även ingår i LIS-planen är Anttis, Juhonpieti-Erkheikki, Junosuando, Kitkiöjärvi, Saittarova, Sattajärvi och Täreändö.

Kitkiöjärvi utgörs av en helhetsmiljö med en för norra Norrbottens inland representativ odlingslandskaps- och bebyggelsestruktur. Området är välhävdat och mångformigt.

Länsstyrelsens bevarandeprogram för odlingslandskapets natur- och kulturmiljövärden har definierat 10 objekt i klass I (områden med högsta natur- och kulturvärden) och 20 objekt i klass II (Områden med höga natur- och kulturvärden). Ängs

-och hagmarker som samtliga förs till klass I finns det 22 objekt av inom Pajala kommun.

### *Jordbruksmark*

Fram till andra världskriget hade jordbruket utvecklats till kommunens huvudnäring. Odlingsmarkerna koncentrerades vid vatten; älvar, sjöar och bördiga sedimentmarker. I och med att den fasta bosättningen ökade i området så ökade så småningom också lantbruket och framför allt boskaphållning. Efter 1950-talet förändrades dock näringslivsstrukturen kraftigt och en stor del av ungdomarna på landsbygden flyttade in till städerna. Från att jordbruket tidigare har varit en viktig näring i kommunen, har det i dag stora problem exempelvis med höga investeringskostnader, dålig lönsamhet och ändrad lagstiftning. Idag finns endast ett fåtal gårdar kvar i kommunen.

Den kommunala målsättningen är att verka för att odlingsmarker i kommunen brukas för livsmedel-, foder- eller energiproduktion. Vid fysisk planering ska strävan vara att bevara odlingsmarken vid förändringar av bebyggelse, infrastruktur och anläggningar.

### *Fornlämningar*

Fasta fornlämningar är skyddade enligt lag om



Kringbyggd gård i Pajala kommun

Foto: Pajala kommun



## 2. Kitkiöjärvi

kulturminnen. Fasta fornlämningar är lämningar efter människors verksamhet under forna tider, som har tillkommit genom äldre tiders bruk och som är varaktigt övergivna i oftast minst 100 år. Det är förbudet att utan tillstånd från länsstyrelsen rubba, ta bort, gräva ut eller genom bebyggelse, plantering eller på annat sätt ändra eller skada en fast fornlämning. Lämningar yngre än 100 år från verksamheter som inte längre förekommer i dagens samhälle räknas som kulturlämningar exempelvis byggnader, tjärdalar, kolbottnar och även kyrkliga kulturmiljöer. Kulturlämningar skyddas av skogsvårdslagen.

Vid Kitkiöjoki finns en välbevarad dammvall som är uppförd i avsikt att kunna ansamla eller magasinera vatten i en grävd damm eller naturlig sänka. Vallarna är uppförda för flottning. Dammvallen består av två betongfundament på var sida och ett betongfundament i mitten med en gångbro över sidofundamenten. I de fall dammvallen bedöms höra samman funktionellt och kronologiskt med annan anläggning, t.ex. ett hyttområde, registreras även dammvallen som fast fornlämning.

På en gård mellan de två sjöarna Kitkiöjärvi och Pikku kitkiöjärvi finns en övrig kulturhistorisk lämning, en beteckning som används för kulturhistoriska lämningar som enligt rådande praxis vid registreringstillfället inte utgör fast fornlämning men som ändå anses ha ett antikvariskt värde. Bedömningen används även för sådana lämningstyper som vanligen inte betecknas som lämningar, t ex fyndplats, plats med tradition och fyndsamling.

Längst ut på en långsmal udde i sjön Kitkiöjärvi på ett krön av sandig morän ås finns en boplatsgrop som är en nedgrävning i marken. Det uppgrävda materialet återfinns vanligen som en vall kring gropen. Boplatsgroparnas funktion är inte entydigt känd. De kan ha nyttjats för förvaring, matberedning eller dylikt. Registreras som fast fornlämning som vid registreringstillfället bedömts omfattas av skydd enligt Kulturminneslagen. För att en lämning ska kunna bedömas som fast fornlämning krävs att den är från forna tider, att den tillkommit genom äldre tiders bruk och att den är varaktigt övergiven.

### RISKER

#### Översvämningsrisk

I området finns ingen risk för översvämning.

#### Djur -och växtliv

LIS-området är redan till stor del bebyggd och en förtätning kommer inte att påverka djur-och växtlivet väsentligt. En stor del av stränderna kring sjön kommer att förbli oexploaterat. I slutet av väg 980 finns en artrik vägkant.

### LANDSBYGDSUTVECKLING

Ökade möjligheter till boende i attraktiv miljö bedöms kunna locka fler invånare till orten. Ett permanentboende eller fritidsboende ökar underlaget för den servicen som finns i byn. Affären skulle få ett större kundunderlag och på så sätt bibehållas. En service som gynnar kommuninvånarna i ett stort arealområde.

Turister kan också välja orten eller närliggande orter eftersom det finns en dagligvarubutik i närheten. Vilket i sin tur gynnar vandrarhems verksamheten.

Att ha kvar och lyfta fram den genuina, särpräglade byggnadskulturen är viktigt. Även fritidsbebyggelse och turismanläggningar kan placeras med anslutning till befintliga byar. Detta skulle gynna både landskapsbilden och kommunekonomin och öka underlaget för för offentlig och kommersiell service.

### SLUTSATSER

För att kunna bibehålla den service som finns på orten i form av en dagligvarubutik behövs ett ökat kundunderlag, vilket planen medger.

LIS-området ligger helt inom ett bevarandevärdt odlingslandskap av klass 1 i bevarandeprogram för odlingslandskapet. Pajala kommun har valt att ta med byar som tidigare haft ett större befolkningsunderlag eftersom kommunen tror att hemvändare i större grad kommer att välja att flytta tillbaka till byar där de har en anknytning. Många av dessa byar har fram till 1950-talet varit beroende av skogs- och jordbruksnäringar och trots att det endast finns två aktiva jordbruk i kommunen är det en viktigt del att värna om. Den utveckling som sker och det minskade behovet av jordbruksmark påverkar landskapsbilden negativt. En viss nybyggnation kan bidra till att hålla landskapet öppet och förhindra att stränderna förslyas och området hävdas. Kommunen kommer att tillämpa en försiktig exploatering med stor hänsyn till land-

## 2. Kitkiöjärvi

skapsbilden. Stor försiktighet skall gällas i området med skyddsvärt odlingslandskap.

LIS-området ligger inte inom något riksintresse för rennärningen.

Tornedalen är idag ett av de få områden i Norden som fortfarande har ett flertal komplett bevarade fyrhängande gårdar och ett stort antal med tre gårdssidor bevarade. Det är dessa anläggningar och enskilda byggnader som utgör Pajala kommuns karaktärsbyggnader. Det är av stor vikt att de bevarade kringbyggda gårdarna får behålla sin placering och behålla sina byggnader. Miljöer som tillkommit under 1920-50 talet till följd av statliga satsningar på jord- och skogsbruket för att öka befolkning i inlandet har även de stora kulturhistoriska, pedagogiska och upplevelsemässiga värden och bör skyddas på likvärdigt sätt.

Under 1800-talet försvann många kringbyggda gårdar eftersom de gamla byarnas många små utspridda åkrar lades ihop till större och mer lättbrukade enheter. Detta innebar att många gårdar flyttades ut till sina nya marker där de sedan byggdes upp i glesare och modernare gårdsformer.

Förtätning bör ske med viss varsamhet för att bevara den äldre gårdstrukturen. Många faktorer har samverkat när man valde plats för bebyggelsen och med en god blick för platsens möjligheter omformade förfäderna den så att den kom att berika landskapet och av oss värderas som vacker. Man valde alltså inte i första hand en av naturen vacker plats utan den som gav de bästa möjligheterna för uppodling och som vände sig mot älven eller sjön.

Vid nybyggnation eller förändringar av den befintliga bebyggelsen bör hänsyn tas till den lokala byggnadstraditionen vad gäller materialval, färgsättning och proportioner.

Karaktärsfulla, harmoniska och begripliga miljöer uppfattas av många som attraktivt både för boende och besök. Hus och bebyggelsemiljöer kan ha många värden; bruksvärden, ekonomiska värden, känslomässiga värden, kunskapsvärden, värden för identitet och sammanhang, historiska värden. Det är vardagsmiljöerna som ger det övergripande intrycket av en bygd. Kitkiöjärvi är en av Pajalas många vackra byar och det är ett värde att vara rädd om. Det som kan hota miljöerna är antingen låg efterfrågan på boende, stor risk för förfall, eller hög efterfrågan på boende, stor risk att de unika värdena i bebyggelsen byggs bort.

På kommunens hemsida och på Plan- och miljö-

kontoret finns "Att bygga vidare på byggnadstraditionen i Tornedalen", en skrift om vad som är karaktäristiskt i den traditionella bebyggelsen. Skriften kan vara till hjälp vid ny-, om- och tillbyggnader. I kulturmiljöer är det viktigt att eventuella nya byggnader passar in i kulturlandskapet och att man i byggandet utgår från landskapets givna förutsättningar. För att bevara de för landskapsbilden värdefulla dragen i landskapet bör byggandet ske med eftertanke. Vid nybyggnationer bör även hänsyn tas till den lokala byggnadstraditionen gällande materialval, färgsättning och proportioner. Bebyggelsen bör även placeras på liknande lägen som den befintliga bebyggelsen. I största möjliga mån återknyta till den gamla byggnadstraditionen men samtidigt lämna möjligheter för en vetlig utveckling. Moderna material och tekniker ska kunna användas.

Vid nybyggnad ska förtätning eftersträvas i befintliga byar och tätorter. Även fritidsbebyggelse och turistanläggningar kan placeras med anslutning till befintliga byar. Detta gynnar både landskapsbilden och kommunekonomin och öka underlaget för offentlig och kommersiell service. Det bör ske genom att bygga vidare på den befintliga strukturen, dock utan att förstöra karaktär och bybild. Att ha kvar och lyfta fram den genuina, särpräglade byggnadskulturen är viktigt.

Stråk som ökar tillgängligheten bör bevaras och bryggor bör inte placeras vid varje fastighet utan planeras till en plats.

För att säkerställa allmänhetens rätt till stranden ska en fri passage lämnas mellan strand och tomt. Passagen ska utformas på ett sätt som tydligt visar att allmänheten har rätt att vistas i strandområdet. LIS-området har en fripassage på 30 meter som kan tillgodose tillgänglighetskravet. Bredden på den fria passagen bestäms av förhållandena på platsen såsom landskapets karaktär och dess naturliga förutsättningar. För att bibehålla det öppna landskapet bör man inte detta område inte markera den fria passagen med staket eller häckar vilket kan rekommenderas i andra områden.

Stora delar av sjön kommer inte att utpekas som LIS-område vilket innebär att allmänheten trots ny bebyggelse kommer att även i fortsättning ha stora möjligheter till närrekreation i form av bad och fiske.