

# Norrbottens läns författningssamling

## Pajala kommun



### Kungörelse om lokala hälsoskyddsföreskrifter för Pajala kommun;

utfärdad den 29 mars 1984.

Pajala kommunfullmäktige fastställer följande lokala hälsoskyddsordning att gälla för kommunen.

Utöver bestämmelserna i hälsoskyddslagen (1982:1080) och hälsoskyddsförordningen (1983:616) gäller inom kommunen följande lokala hälsoskyddsföreskrifter.

Föreskrifterna har, med stöd av 7 § 2 stycket hälsoskyddslagen och 10—12 §§ hälsoskyddsförordningen, fastställts av kommunfullmäktige 1984-03-12, § 29.

#### Om avlopp, toaletter

##### § 1

Enskild avloppsanordning för bad-, disk- och tvättvatten får inte anordnas utan miljö- och hälsoskyddsnämndens tillstånd inom stads- och byggnadsplanlagda områden eller inom områden med kommunal avloppsanläggning där anslutning till sådan anläggning inte kan ske. Sådan enskild avloppsanordning får inte heller anläggas utan miljö- och hälsoskyddsnämndens tillstånd inom de områden som utmärkts på kartor (I-XIII). 1)

##### § 2

Förmultningstoalletter, elektriska toaletter och liknande får inte anordnas utan anmälan till miljö- och hälsoskyddsnämnden.

#### Om djurhållning

##### § 3

Utän miljö- och hälsoskyddsnämndens tillstånd får inte inom stads- och byggnadsplanlagda områden hållas:

1. nötkreatur, häst, get, får eller svin
2. pälsdjur eller fjäderfä som inte är sällskapsdjur
3. orm

Ej heller får hundgård anordnas där utan miljö- och hälsoskyddsnämndens tillstånd.

I samband med tillståndsgivning får miljö- och hälsoskyddsnämnden meddela särskilda villkor för djurhållning.

25 FS 1984:23

A12

Utkom från trycket  
den 22 maj 1984.

### Om luftvård

#### § 4

Inom Pajala, Tärendö, Korpilombolo och Junosuando tätorter (kartor XIV-XVII) 1) får motorn i stillastående motordrivnet fordon hållas igång under högst tre minuter. Vad som sagts nu gäller ej, om fordonet befinner sig i trafik-kö eller trafikförhållandena annars föranlett att fordonet stannats, och ej heller, om motorn hålles igång för att, i den mån det behövs för fordonets ändamålsenliga brukande, driva annan anordning än sådan som avser uppvärmning.

### Om gödsling

#### § 5

Spridning av naturlig gödsel, slam eller annan orenlighet får, utan miljö- och hälsoskyddsnämndens tillstånd, inte ske inom område med stads- eller byggnadsplan eller inom ett avstånd av tre hundra meter från stads- eller byggnadsplanlagt område.

Ovanstående tillståndstvång gäller ej för etablerade jordbruk som sprider gödsel på åkermark.

För spridning av naturgödsel i trädgårds- eller potatisland som nyttjas för eget bruk erfordras inte heller något tillstånd. Nedmyllning av gödsel, slam och liknande ska ske snarast möjligt efter spridning.

### Om mjölkhantering

#### § 6

För att förhindra uppkomsten av sanitär olägenhet får miljö- och hälsoskyddsnämnden meddela villkor beträffande hantering av mjölk i utrymme för mjölkprodukter, på vilket livsmedelslagen inte tillämpas.

### Om vattenvård

#### § 7

Som skydd för yt- och grundvattentäkter där skyddsområden inte är fastställda kan miljö- och hälsoskyddsnämnden meddela de villkor som erfordras.

#### § 8

Den som avser installera värmepump för tillvaratagande av jord- och vattenvärme skall anmäla detta till miljö- och hälsoskyddsnämnden, såvida prövningsplikt inte föreligger enligt miljöskyddslagen.

Sådan anmälan kan medföra att miljö- och hälsoskyddsnämnden ställer särskilda villkor till skydd mot vattenförorening.

**Om undantag**

§ 9

Miljö- och hälsoskyddsnämnden får medge undantag från dessa lokala föreskrifter om det kan ske utan väsentlig olägenhet från miljö- och hälsoskyddssynpunkt.

**Om ansvar och besvär**

§ 10

Om ansvar och besvär är stadgat i 23—25 §§ hälsoskyddslagen. Föreskrifter om ansvar i 23 § hälsoskyddslagen gäller även om någon bryter mot lokala föreskrifter som meddelats ovan under §§ 1—8 eller mot villkor som meddelats med stöd av dessa lokala föreskrifter.

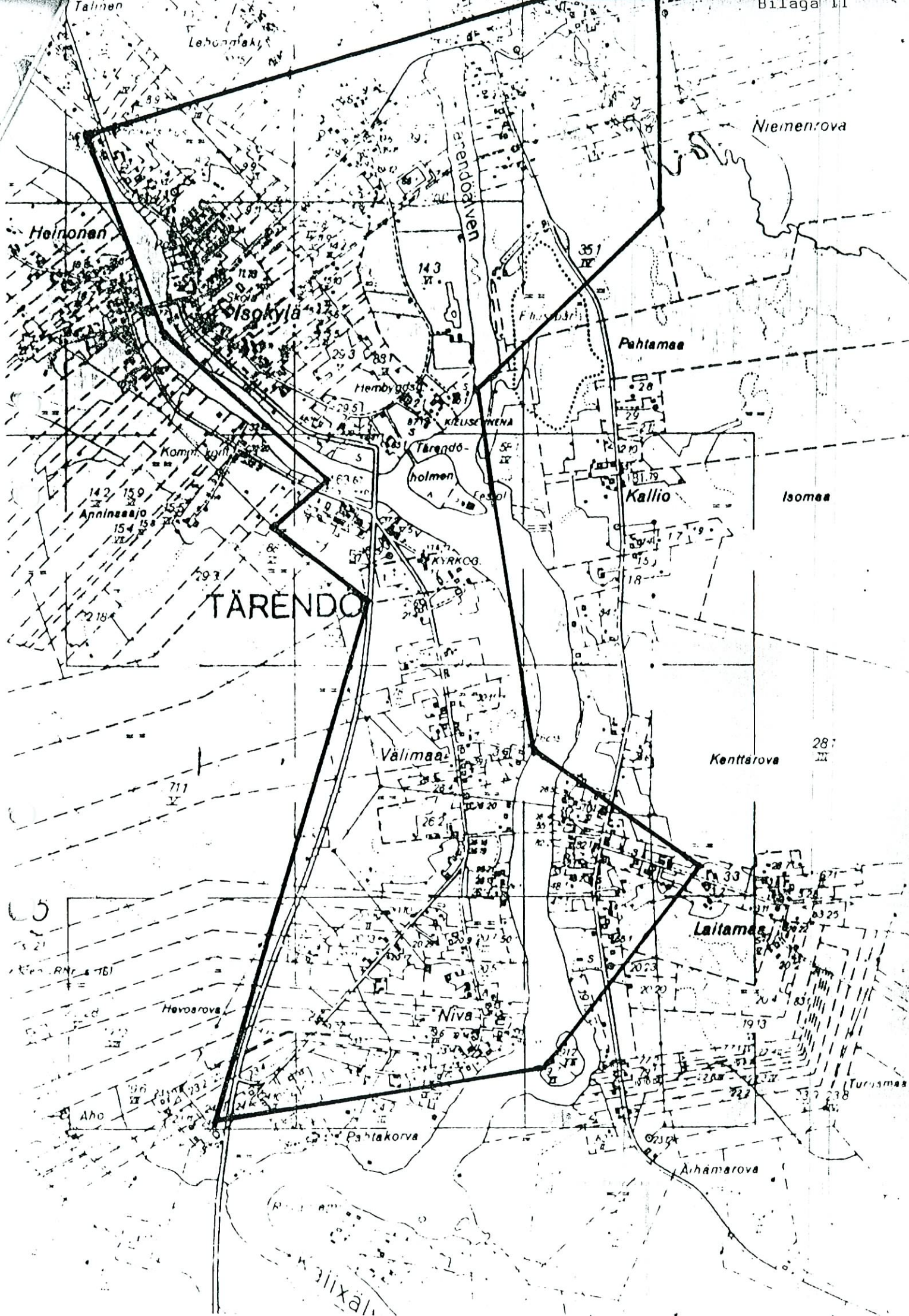
---

Denna kungörelse träder i kraft två veckor efter den dag, då kungörelsen där-  
om utkommit från trycket i länets författningssamling.

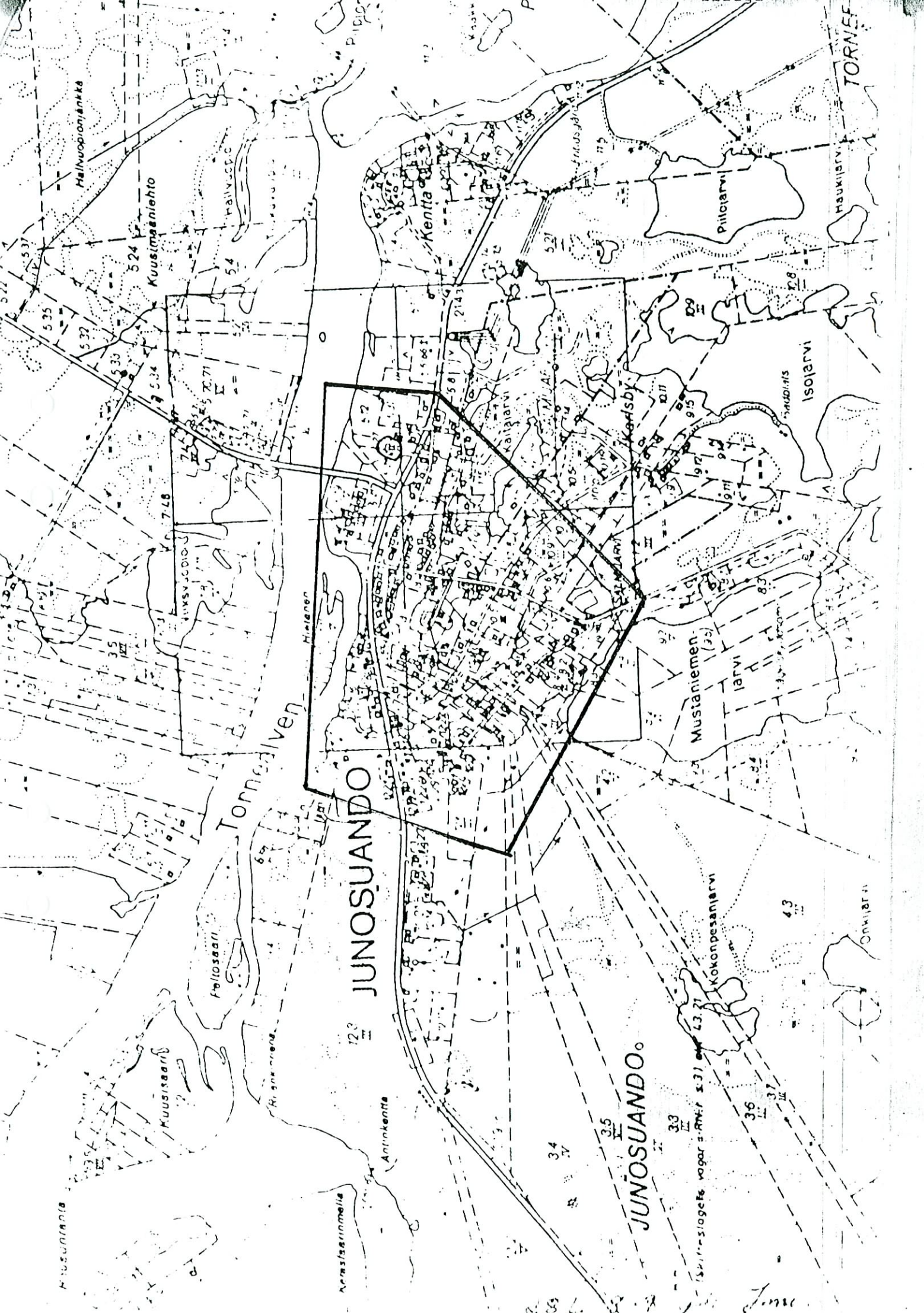
**MILJÖ- OCH HÄLSOSKYDDSNÄMNDEN**

- 1) Kartorna är uteslutna här. De finns hos miljö- och hälsoskyddsnämnden  
samt kommunkansliet.









JUNOSUANDO

JUNOSUANDO

TORNEÅ

Kenttä

Pilttarvi

Isolarvi

Mustaniemen-  
larvi

Kokkonpesänselkä

Torneånselkä

Fältsaari

Kuusisaari

Antinkenttä

Hälluoponjärvi

Kuusimäntie

Hälluoponjärvi

Örnå

Spinnstapelens väggar s. 31

123

34

35

33

36

37

43

Hälluoponjärvi

Hälluoponjärvi

Hälluoponjärvi

Hälluoponjärvi

Hälluoponjärvi

Hälluoponjärvi

Hälluoponjärvi

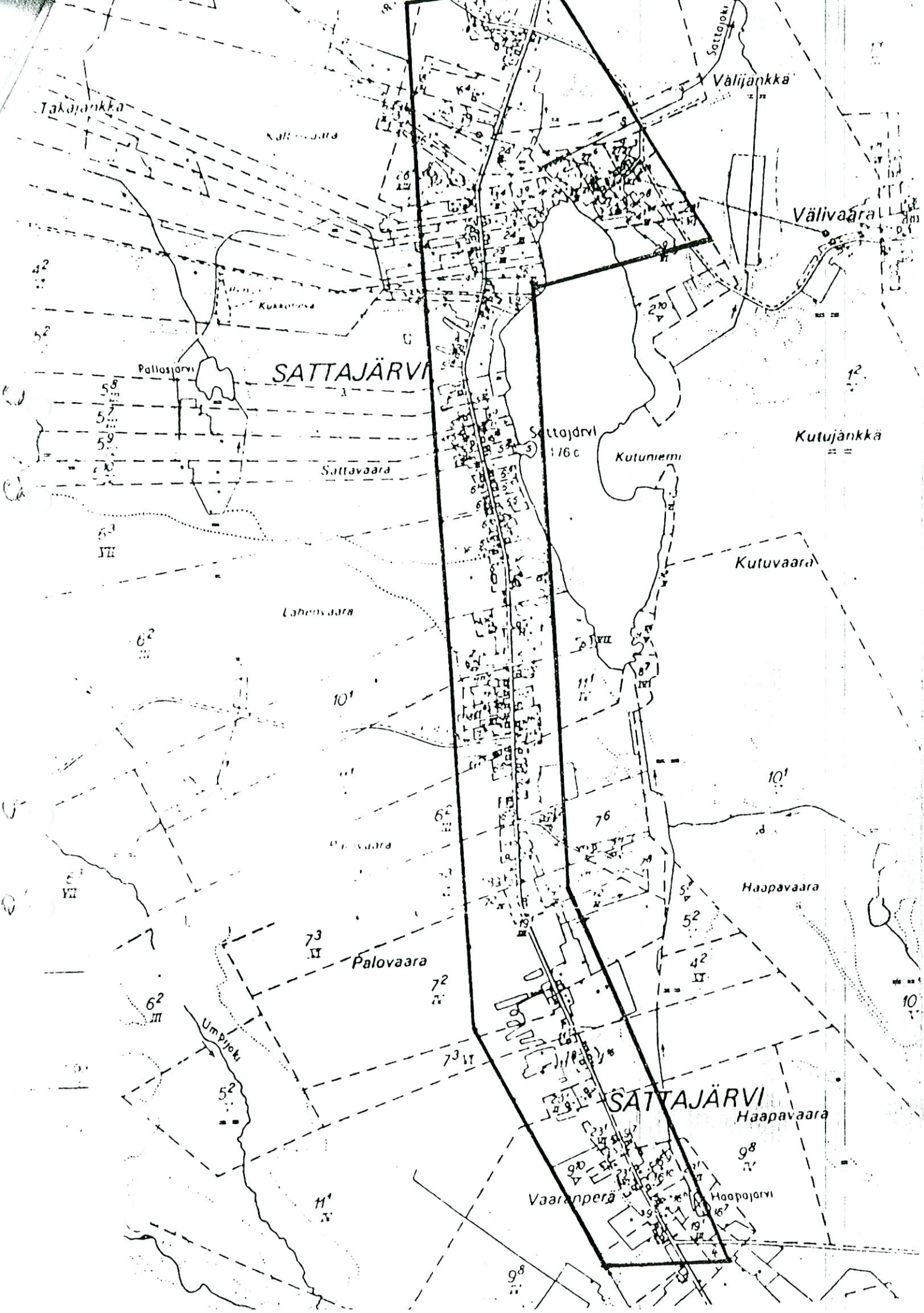
Hälluoponjärvi

Hälluoponjärvi

Hälluoponjärvi

Hälluoponjärvi

Hälluoponjärvi



Takajänkä

Kallivaara

Väljänkä

Välivaara

SATTAJÄRVI

Pallojärvi

Kutujänkä

Sattajärvi  
176 c

Kutuniemi

Sattavaara

Kutuvaara

Lahenvaara

Palovaara

Haapavaara

Palovaara

SATTAJÄRVI

Haapavaara

Umpijoki

Vaaranperä

Haapajärvi



Korvenvuoma

Kahukangas

Specialblad JUHONPI 2

Specialblad 6d: 28, 79  
upplagt den 18.4.1969

Specialblad 6d: 4, 5, 9, 10  
upplagt den 18.4.1969

Myllykangas

Halkomaa

Specialblad ERKHEIK 2

Kalloniemi

JUHONPIETI

ERKHEIKKI

Ruutivuoma

ERKHEIKKI

(Skateslagens vapör-RNr:s.) akt 43 12

Satu

Specialblad 5d: 17, 18, 22, 23  
upplagt den 18.4.1969.

Specialblad 5d: 19, 20, 24, 25  
upplagt den 18.4.1969

Specialblad ERKHEIK 1

Specialblad JUHONPI

JUHEIKKI s 1 akt 43 12

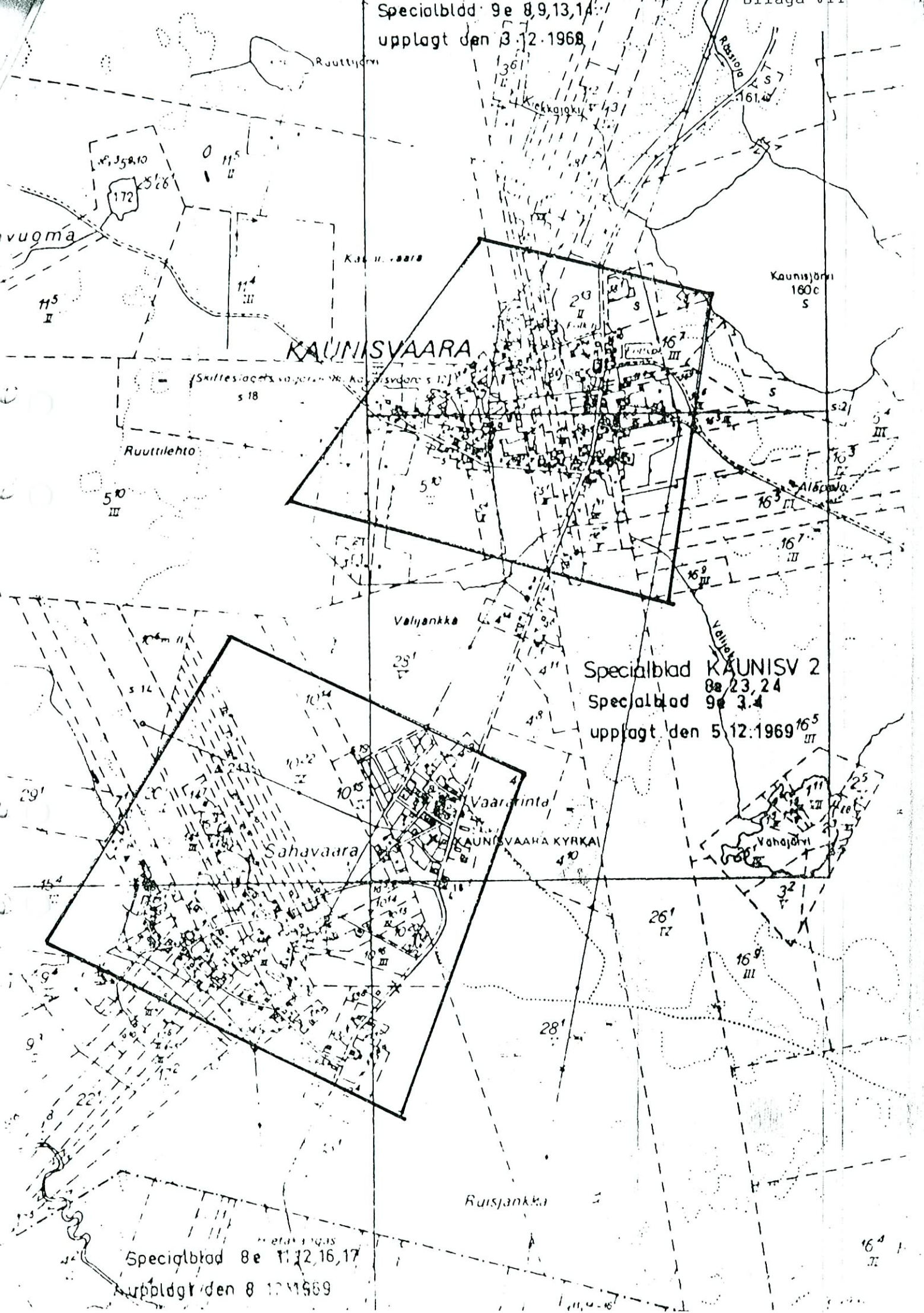
Vasikkavuoma

Rimpina

Rimpinaanpää

Ahuri

Specialblad 9e 8,9,13,14  
upplagt den 3.12.1968



Specialblad KAUNISV 2  
8e 23,24  
Specialblad 9e 3,4  
upplagt den 5.12.1969

Specialblad 8e 11,12,16,17  
upplagt den 8.12.1969

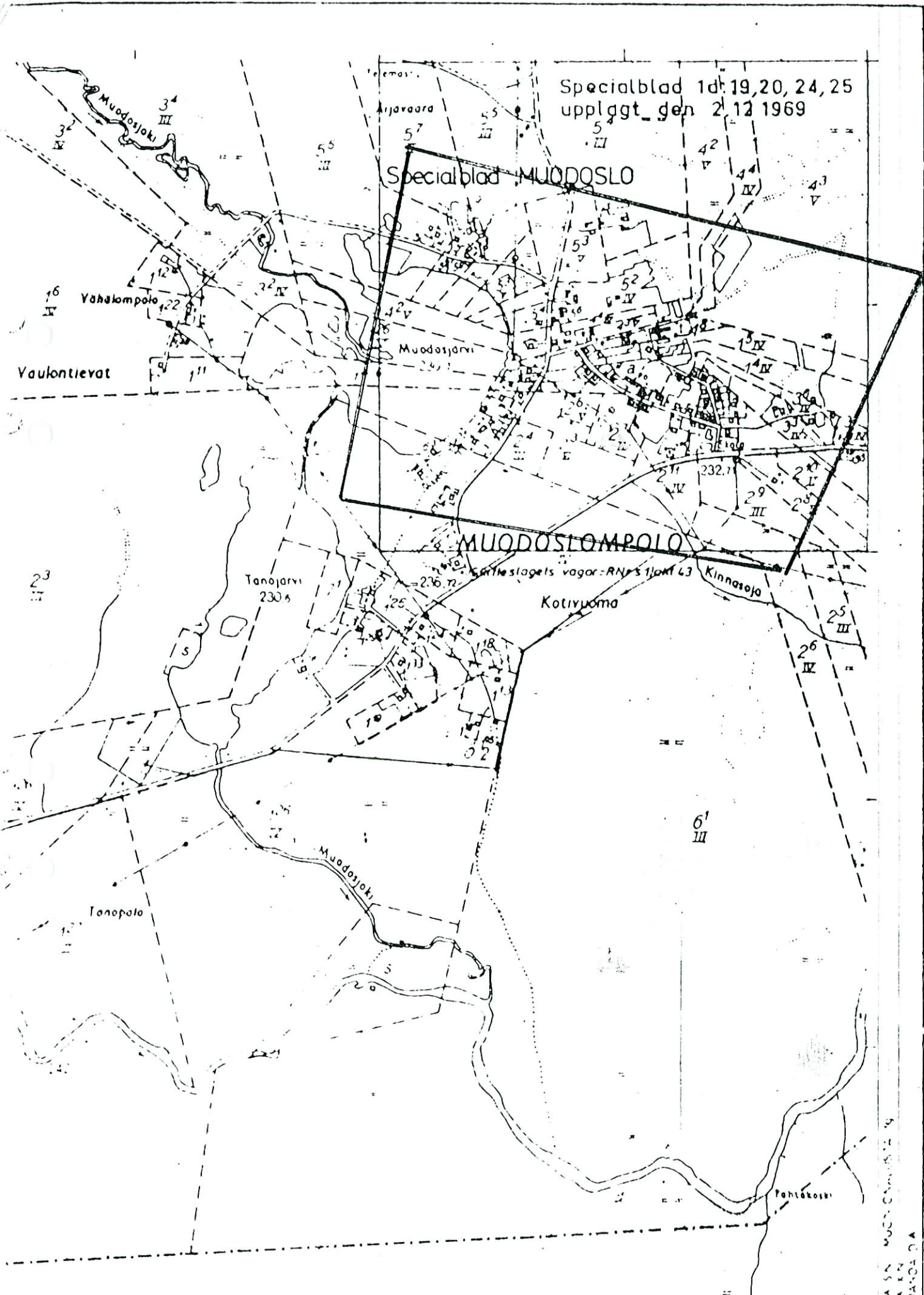
16<sup>d</sup>  
II

~~30-M MUONIONALUSTA 0-1 c-d MUODOSLOMPOLO~~

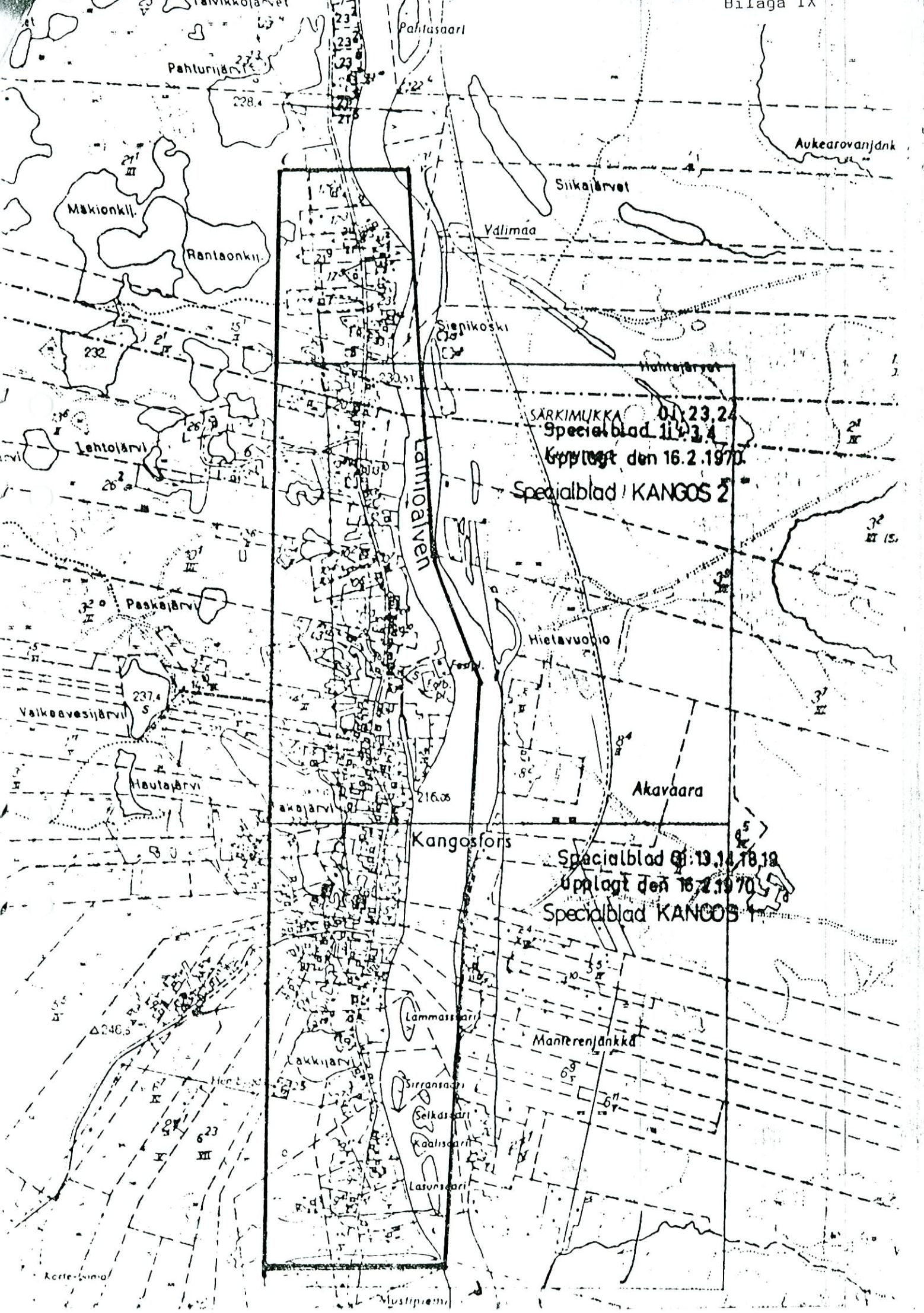
Specialblad 1d: 19, 20, 24, 25  
upplagt gen 2/12 1969

Specialblad MUODOSLO

MUODOSLOMPOLO



A S N MUODOSLOMPOLO 19  
 A K N  
 P A O L I  
 MUONIONALUSTA



Pahlasaari

Pahurijärvi

Aukearovanjank

Sika järvet

Välilmaa

Mäkionkil.

Rantaonkil.

Sienikoski

Hautajärvet

SÄRKIMUKKA 01:23.24  
Specialblad 11:23.4

Upplagt den 16.2.1970

Specialblad KANGOS 2

Lammioinen

Lehtojärvi

Paskajärvi

Hietavuolio

Valkeavesijärvi

Akavaara

Hautajärvi

Kangosfors

Specialblad 01:19.14 18.19

Upplagt den 16.2.1970

Specialblad KANGOS 1

Lammassaari

Mantrenjankka

Lakkijärvi

Sirransaari

Selkäsaari

Kaalisaaari

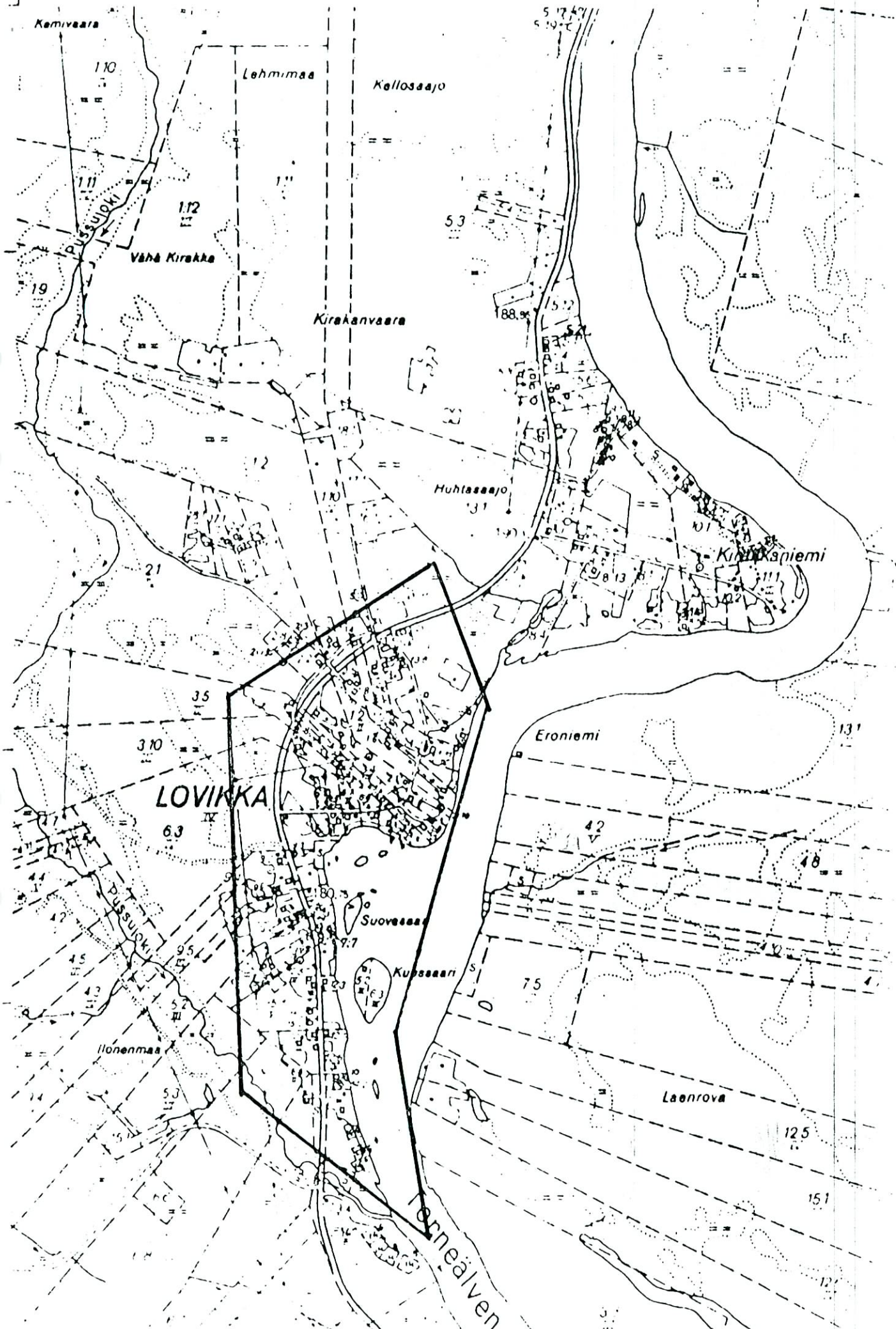
Lasunsaari

Hien...

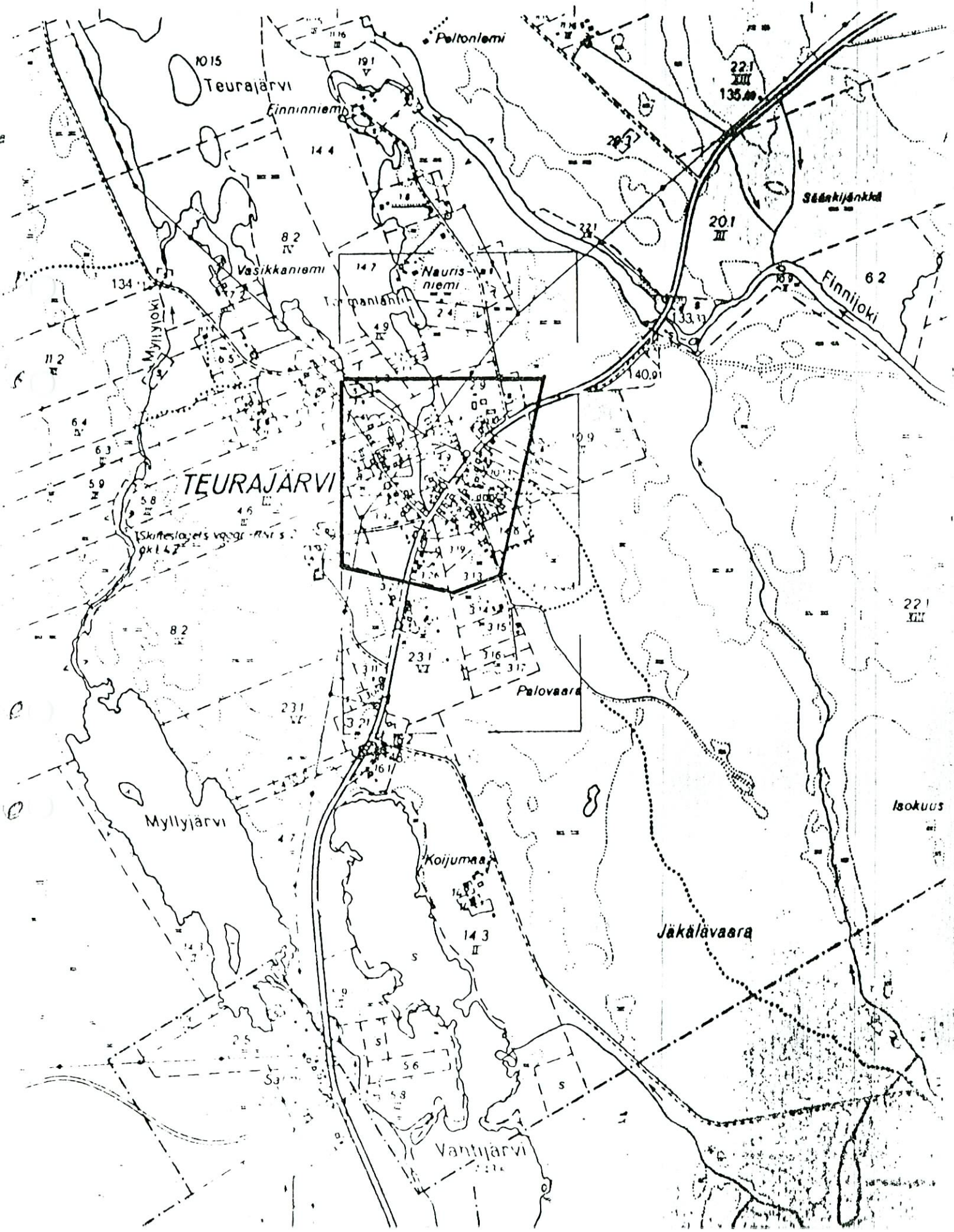
6:23

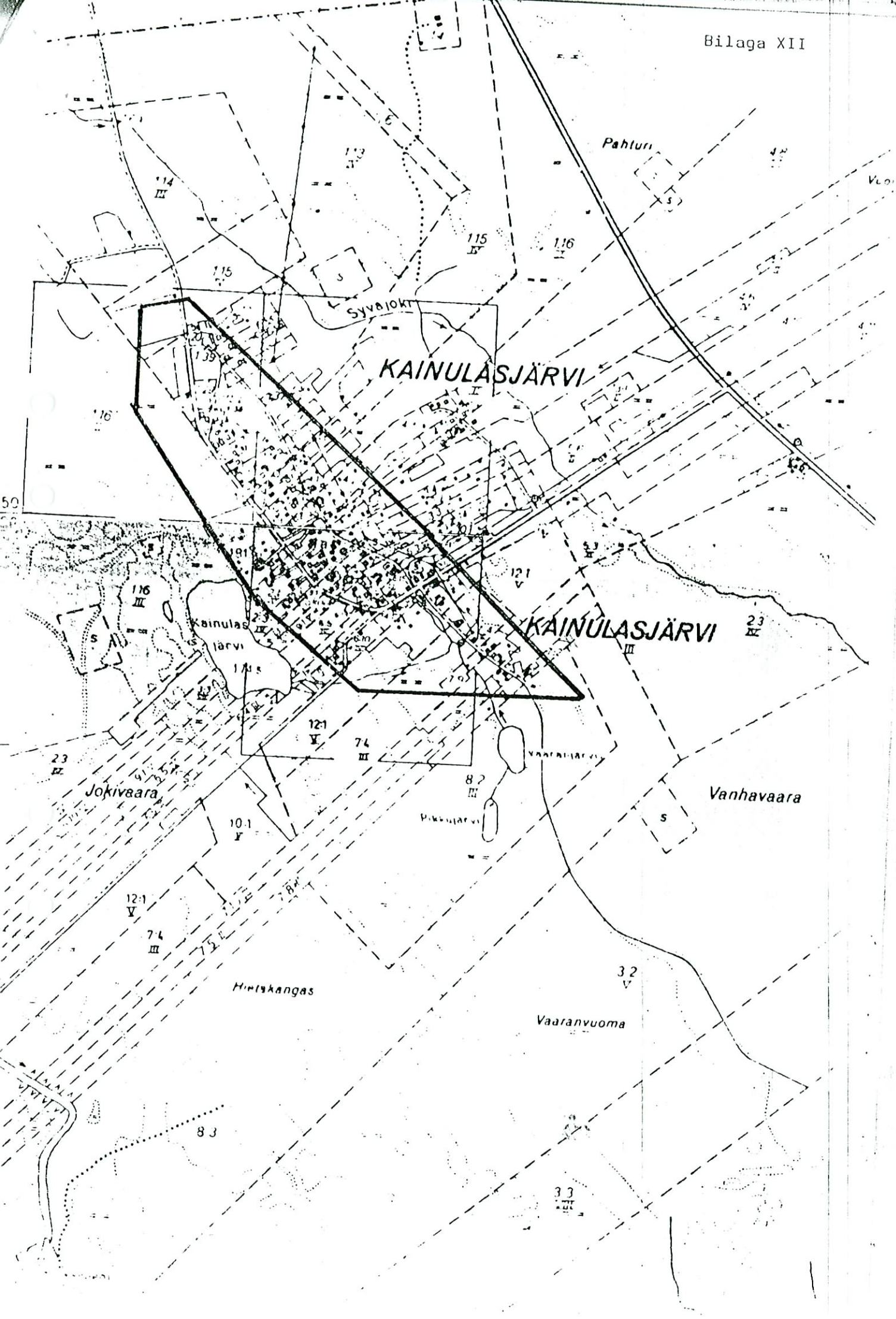
Korte...

Mustip...



27 M 4-5 c-d Teurajärvi





KAINULASJÄRVI

KAINULASJÄRVI

Pahturi

Sylvajoki

Vanhavaara

Vaaranvuoma

Hietakangas

Jokivaara

83

32 V

33 III

74 III

121 V

12-1 V

74 III

10-1 V

Pikkujärvi

Vanhaajärvi

23 IV

121 V

116 III

Kainulasjärvi

115 II

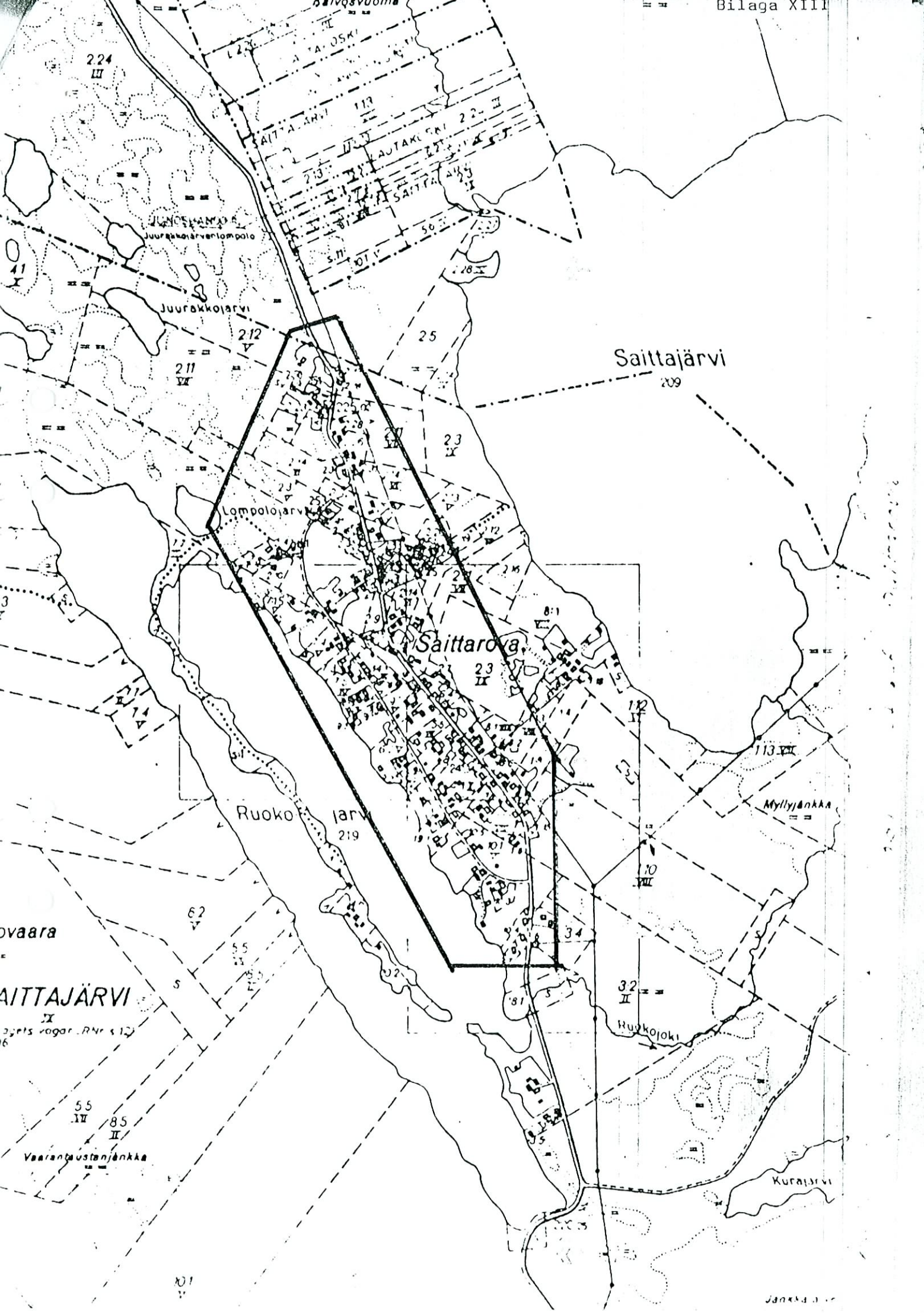
116 II

113 III

114 III

115

50



224 III

123

113

28

Juorakkajärvi  
Juorakkajärventompolo

Juurakkajärvi

212 V

25

Saittajärvi

209

211 VI

23

Lompolojärvi

Saittajärvi

23 II

112 II

113 III

Ruokojärvi  
219

Myllyjankka

vaara

62 V

SAITTAJÄRVI

32 II

ajets vägar R.Nr 512

Ruokojoki

55 VII

85 II

Vaarantaustanjankka

Kurajärvi

101 V

Jankka