

PAJALA KOMMUN

Aareavaara Anttis Autio Brobacken Ekorrbacken
Erkheikki Fällan Granheden Granvik Grönbo
Hangasjärvi Hannumäki Hiirenkangas Hoppet
Hukanmaa Huuki Hörntorpet Jarhois Jierijärvi
Juhonpieti Junosuando Kaalama Kaalamakoski
Kaarnevaara Kainulasjärvi Kangos Kardis Kassa
Kaunisvaara Kengis N:a Kengis S:a Keräntöjärvi
Kieksiäisvaara Kihlanki Kirnujärvi Kitkiöjoki Kit-
kiöjärvi Kivijärvi Kolari Kompeluslehto Kompe-
lusvaara Korpilombolo Kurkkio Kuusilaki Kuusi-
niemi Kätkesuando Käymäjärvi Lahnajärvi Lah-
nasuando Laitamaa Lahdenpää Lautakoski Li-
mingojoki Limingojärvi Liviöjärvi Lovikka Lång-
heden Markusvinsa Merasjärvi Mukkakangas
Muodoslompolo Muonionalusta Männikkö Nar-
ken Nuoksujärvi Nuuksujärvi Nytorp Ohtanajärvi
Oksajärvi Paharova Pajala Parkajoki Parkalom-
polo Paturi Pempeljärvi Pentäsjärvi Peräjävaara
Pimpiö Pirttiniemi Pissiniemi Puolamajärvi Pää-
järvi Rissa Ristimella Ruosteranta Sahavaara Sait-
tajärvi Saittarova Salmijärvi Sattajärvi Selkäjärvi
Suaningi Särkimukka Taipalensuu Teurajärvi Tjä-
derbo Torinen Tornefors Tärendö Törmäsniva
Vaenvaara Virkamaa



Innehållsförteckning

INLEDNING	1
Ordet Kommunstyrelsens ordförande	1
Ordet Kommunchefen	2
Politisk organisation Mandatfördelning	3
FÖRVALTNINGSBERÄTTELSE	4
Översikt av verksamhetens utveckling	4
Sammandrag Fem år	4
Den kommunala koncernen	5
Viktiga förhållanden för resultat och ekonomisk ställning	6
Händelser av väsentlig betydelse	9
Styrning och uppföljning av den kommunala verksamheten	9
God ekonomisk hushållning och ekonomisk ställning	11
Balanskravsresultat	14
Väsentliga personalförhållanden	15
Förväntad utveckling	17
Sammanställd redovisning Koncern	19
Måluppfyllelse	20
Framtidsbedömning	23
EKONOMISK REDOVISNING	24
Resultaträkning	24
Balansräkning	25
Kassaflödesanalys	26
Noter	27
DRIFT- OCH INVESTERINGSREDOVISNING	36
Driftredovisning.....	36
Investeringsredovisning	37
REDOVISNINGSPRINCIPER	39
Redovisningsprinciper	39
Ord och begrepp	40
VERKSAMHETSBERÄTTELSE	41
Kommunfullmäktige.....	41
Kommunstyrelsen.....	42
Stöd och omsorg	45
Barn och utbildning	48
Teknik och service	51
Bygg- och miljönämnd	54
Pajalabostäder AB.....	56
Pajala Värmeverk AB.....	57

Projektredovisning	58
Aktuellt i kommunen.....	59

BILAGOR

Särskild redovisning | VA-verksamhet

Ordet | Kommunstyrelsens ordförande

När jag summerar 2021 så har det varit ett år där pandemin har fortsatt påverka oss. Det har varit tillfällen då samhället har fått öppna upp lite mer och sen har det kommit bakslag. Utmaningarna från 2020 har fortsatt inom både våra verksamheter och i samhället.

Vi har fortsatt varit restriktiva med besök både externt och internt. Vi är många som har arbetat hemifrån, vilket vi ser är en möjlighet framöver för att vara en attraktiv arbetsgivare. För många är möjligheten att få ihop sitt livspussel och kunna kombinera fritid och arbetsliv på ett bra sätt. Här har hela näringslivet en utmaning framöver, kompetensförsörjningen kommer att bli en utmaning att klara av. Både Pajala kommun och våra arbetsgivare har stora pensionsavgångar inom de närmaste åren och med de investeringar som sker i Norrbotten de närmaste åren kommer vi behöva hitta nya grepp för att rekrytera och motivera till inflyttning till Pajala kommun. Ytterligare en positiv nyhet är att Kaunis Iron fått behålla sitt nuvarande miljötillstånd, vilket även påverkar deras underleverantör i kommunen positivt.

Under 2021 togs även beslut om att etablera den första digitala hubben i Pajala kommun och den startas i Muodoslompolo. Där kommer det att gå att arbeta på distans och även vara en servicepunkt för medborgare och även för kommunens anställda. I nästa skede kommer fler orter att utredas för att fortsätta utbyggnaden av fler digitala hubbar.

Vi är också glada över att under 2021 tagit beslut att ha en avgiftsfri kulturskola vilket ger barn och ungdomar möjligheter att spela fler instrument, delta i sång, dans och teater.

Att låta barnen få det kreativa utrymme man behöver för att växa som människa är en av de mest positiva saker som vi som politiker kan ta beslut om.

Under 2021 togs även beslut om att låta årskurs 6 återgå till Täreändö skola, vilket genomfördes vid skolstarten hösten 2021.

En besvärlig början på vintern har påverkat Kangos med höga vattenflöden, där vi med bävan väntar på islossningen till våren. Trots ett besvärligt läge har samverkan mellan verksamheterna och myndigheterna fungerat bra. Med det läge som världen befinner sig i så känner jag mig trygg i att krishanteringen har fungerat bra under både pandemin och vid Kangos höga vattenflöden, vilket gör att vi har ett kompetent lag inför det som kan komma på grund av kriget i Ukraina.

Verksamheterna och våra medarbetare har gått tungt fortsatt under 2021 och en önskan är att det ska lätta lite så att alla får en välförtjänt semester och möjligheten till återhämtning.

Ett stort tack för det arbete som är lagt ned under 2021 till våra medborgare med stöd och service.

Nu blickar vi framåt mot 2022 med förhoppningsvis en fortsatt positiv befolkningsutveckling, att näringslivet fortsätter att växa och ett aktivt föreningsliv där våra medborgare trivs och utvecklas.

Ulrica Hammarström (S)

Kommunstyrelsens ordförande

Ordet | Kommunchefen

2021 började som 2020 slutade, med en global pandemi vars konsekvenser blev påtagliga i samhällets alla delar, i alla länder. Trots detta måste verksamheterna fortgå så normalt som möjligt. Det har varit svårt att planera på längre sikt än några veckor, nya beslut om restriktioner, rekommendationer och ekonomiska utfästelser har kommit ibland bara med några dagars förvarning.

Trots detta har verksamheten stått pall för påfrestningarna. Medarbetare och chefer har jobbat extra skift, prioriterat bort fortbildning och fikaraster, ändrat sina scheman och flyttat sina semestrar. Pensionärer har fyllt luckor i leden. Alla har hjälpts åt. I skrivande stund tycks det som om pandemin är på väg bort - för denna gång. Många slutsatser har dragits och förhoppningsvis tar vi med oss erfarenheterna inför framtiden så att vi är bättre rustade för nästa påfrestning, vilken just knackat på dörren i form av ett europeiskt krig med en flyktingkatastrof under uppsegling.

Även 2021 gick kommunen med ett stort överskott. Det är aldrig ett självändamål för en kommun, men då vi står inför några tunga investeringar i form av ett nytt reningsverk och ett nytt badhus innebär de senaste årens överskott att kommunen inte behöver låna pengar i den utsträckning som tidigare prognosticerats. Detta innebär väsentligt lägre årliga utgifter under många år framöver vilket ger en bättre ekonomisk situation än annars. Det förtjänar att nämnas att överskottet inte heller 2021 var prognosticerat på en sådan nivå, utan även här var omständigheterna avgörande för dess storlek.

Säkerhetsarbetet är ett område där kommunens ambition höjts och kommer att höjas ytterligare, allt föranlett av utvecklingen runtom i världen men också av ny lagstiftning. Dessvärre är det på förekommen anledning och ingen kan idag överblicka utvecklingen ens en månad framåt vad gäller säkerhetsläget.

Kommunen har ett stort och tydligt ansvar för sina medborgare i krissituationer. Översvämningarna i Kangas under december blev en väckarklocka och en händelse som satte krisorganisationen i full beredskap. Mycket arbete har gjorts och kommer att göras framgent för att möta också den typen av utmaningar.

Kompetensförsörjning kvarstår som en av kommunens största utmaningar på både kort och lång sikt. Då

vi konkurrerar om arbetskraften i en region med oerhört stora rekryteringsbehov inom alla sektorer kommer det att krävas extraordinära åtgärder för att lyckas, men vi skall också lyfta fram det faktum att Pajala är en av fyra kommuner i Norrbotten som faktiskt ökar i befolkning.

Näringslivet blomstrar, andel företagare är långt över rikssnitt och även nystart av företag ligger en bra bit över rikssnittet med stigande trender dessutom. Kauris Iron har fått grönt för fortsatt drift och planerar för utökad produktion och ett nytt miljötillstånd för decennier av gruvdrift med ytterligare nyanställningar. Besöksnäringen fyller alla tillgängliga sängplatser. Flygplatsen investerar med stöd av regionen i en ny utrikeshall för att möta efterfrågan på en kraftigt ökad chartertrafik och linjetrafiken med Jonair har slagit nya rekord vad gäller resande mellan Luleå och Pajala. Investerare köper tomter och fastigheter i Pajala kommun för att utveckla sin verksamhet, exploatera mark och utveckla och diversifiera kommunens näringsliv. Omställningen mot en fossilfri kommunal verksamhet är igång.

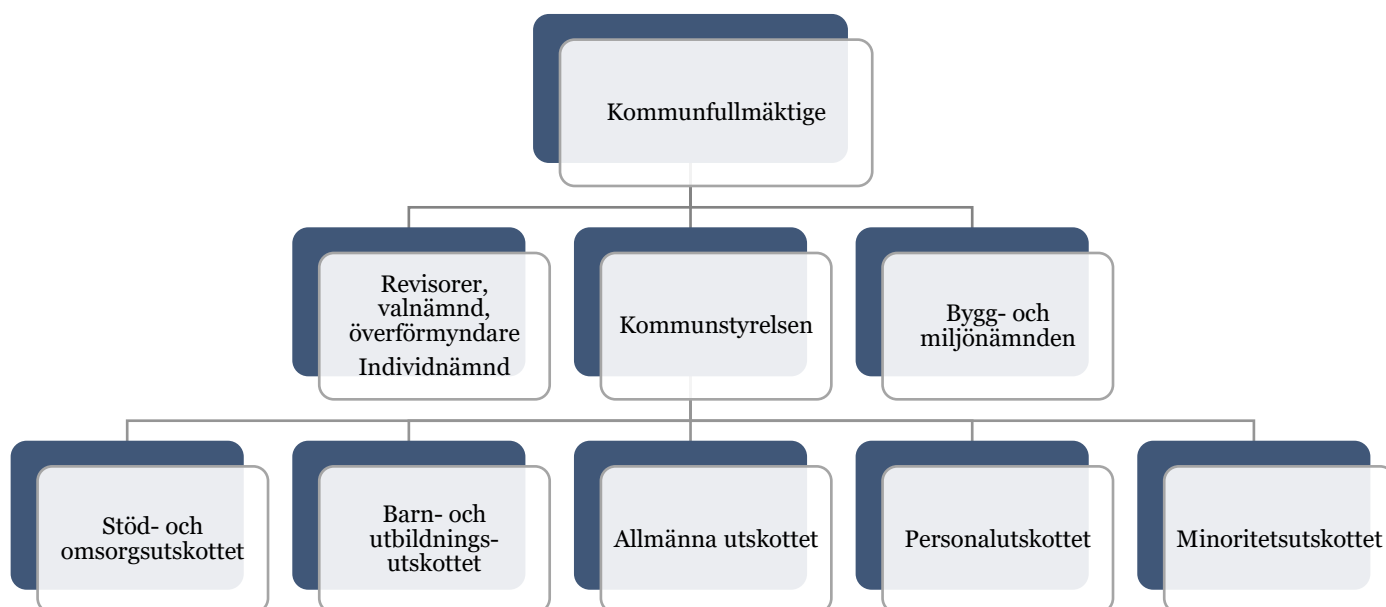
Utan att bortse från de utmaningar som finns och de som tornar upp sig vid horisonten så vill jag säga att det går bra för Pajala kommun, och vi gör alla vårt bästa för att det skall gå ännu bättre.

Med dessa ord stänger vi 2021 och ger oss därmed i kast med 2022.

Stefan Millgård, kommunchef

Politisk organisation | Mandatfördelning

Kommunfullmäktige tog beslut 2017-05-29 om att inrätta utskott. Förändringen gäller fr 1: a september 2017 och gäller till och med 2019-01-01 då ett nytt beslut om politisk organisation togs. Nedan följer en organisationskiss som var gällande från år 2019.



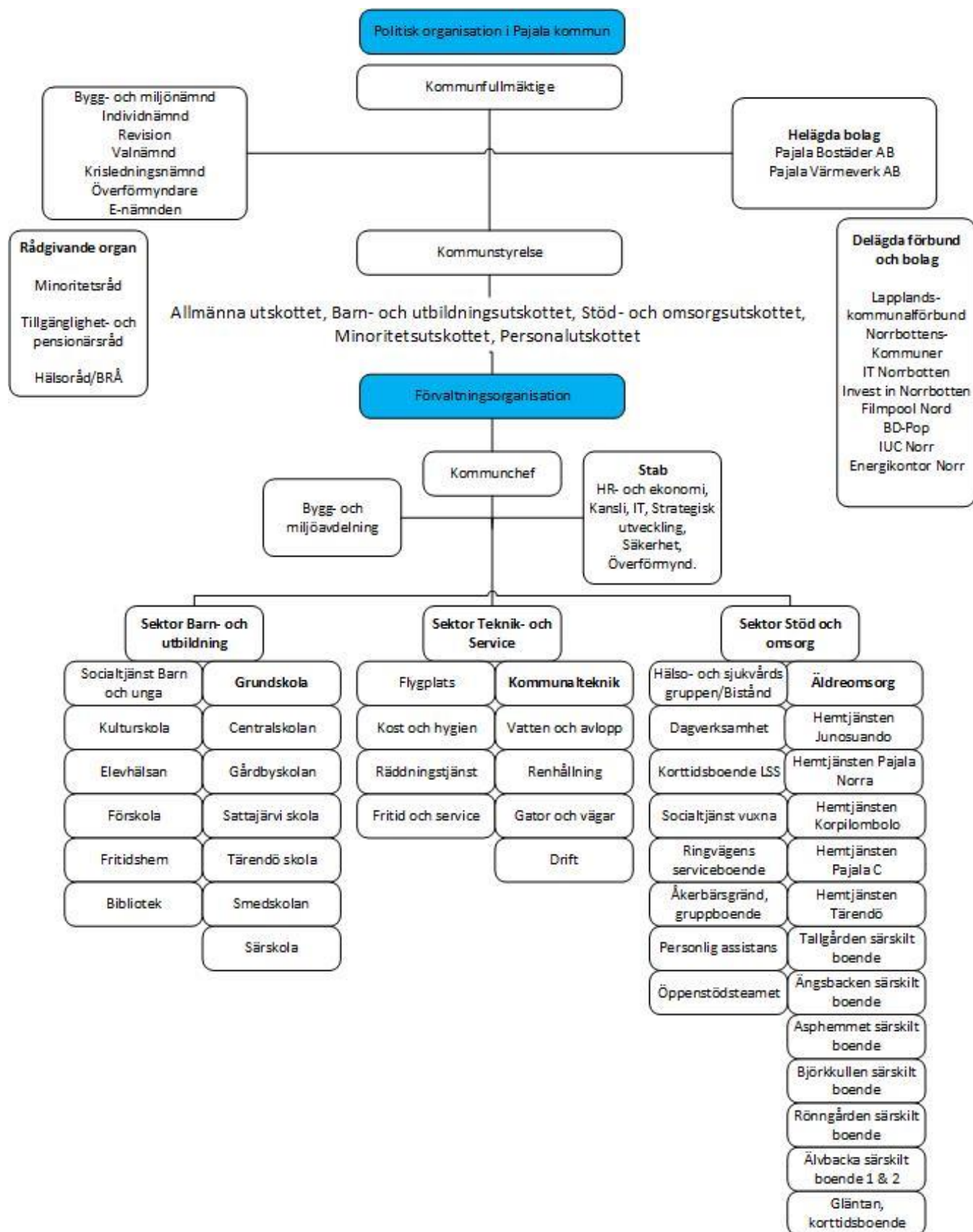
Mandatfördelning	År 2015 – 2018			År 2019–2023		
	Mandat	Kvinnor	Män	Mandat	Kvinnor	Män
Parti						
Socialdemokraterna	15	7	8	7	4	3
Vänsterpartiet	7	5	2	4	3	1
Kristdemokraterna	3	1	2	3	2	1
Moderata samlingspartiet	3	1	2	2	1	1
Centerpartiet	1	0	1	0	0	0
Norrbottnens sjukvårdsparti	2	1	1	1	1	0
Liberalerna	1	1	0	0	0	0
Oberoende (SD-mandat)	1	0	1	0	0	0
Framtid S	0	0	0	4	2	2
Totalt	33	16	17	21	13	8

Översikt av verksamhetens utveckling

Sammandrag | Fem år

År	2016	2017	2018	2019	2020	2021
Antal kommuninvånare	6 116	6 101	6 039	6 052	5 966	5 973
Kommunen						
Skatteintäkter och utjämningsbidrag, mkr	455	456	455	464	497	502
Nettokostnader inklusive avskrivningar i % av skatter, generella statsbidrag och utjämning	93,9%	96,6%	100,2%	98,8%	92,7%	94,1%
Årets resultat, mkr	27,7	7,3	6,4	5,5	36,5	32,3
Tillgångar, mkr	466	466	452	456	492	530
Tillgångar, kr/kommuninvånare	76 194	76 381	74 863	75 264	82 467	88 733
Eget kapital, mkr	168	175	182	188	224	257
Eget kapital, kr/kommuninvånare	27 469	28 684	30 104	31 064	37 546	43 027
Skulder (exklusive avsättningar), mkr	279	272	260	257	258	263
Skulder, kr/kommuninvånare	45 618	44 583	42 971	42 465	43 161	43 027
Soliditet, %	36%	38%	40%	41%	46%	48%
Nettoinvesteringar, mkr	21	20	19	25	13	22
Nettoinvesteringar, kr/kommuninvånare	3 434	3 278	3 146	4 131	2 190	3 683
Nettoinvesteringar i % av skatter och utjämning	5%	4%	4%	5%	3%	4%
Antalet tillsvidareanställda	644	607	585	579	588	596
Personalkostnad exklusive pension, mkr	342	331	325	329	334	329
Förändring personalkostnad exklusive pensionskostnad	5%	-3%	-2%	1%	2%	-1%
Kommunkoncern						
Årets resultat, mkr	12,7	8,5	7,7	5,8	37,4	35,1
Eget kapital, mkr	168,4	195,0	202,8	209,1	250,5	246,5
Soliditet, %	24%	28%	30%	31%	35%	34%
Skattesats år						
Pajala kommun	23,50	23,50	23,50	23,50	23,50	23,40
Region Norrbotten	11,34	11,34	11,34	11,34	11,34	11,34
Begravningsavgift	0,54	0,54	0,24	0,25	0,25	0,25
Medlemsavgift Svenska Kyrkan	1,26	1,26	1,26	1,26	1,26	1,26
Totalt	36,64	36,64	36,34	36,35	36,35	36,25

Den kommunala koncernen



Viktiga förhållanden för resultat och ekonomisk ställning

Avsnittet har till uppgift att spegla hur yttre omständigheter påverkar Pajala kommuns ekonomi. Analysen behandlar kommunsektorns ekonomi, kommunens struktur avseende befolkning och arbetsmarknad samt infrastruktur. Avslutningsvis görs en känslighetsanalys av några viktiga faktorer som påverkar kommunens ekonomi.

Omvärldsanalys

Pandemin är långt ifrån över och det är svårt att överblicka dess långsiktiga konsekvenser. I västvärldens länder har det genomförts omfattande insatser för att dämpa pandemins påverkan på ekonomin. Centralbankernas styrräntor har sänkts och programmen av kvantitativa lättnader har utökats. Regeringar har sjö-satt omfattande krisåtgärder och bedrivit en expansiv finanspolitik.

Även den svenska staten har bidragit och bidrar med omfattande stimulanser, vilket gör att den offentliga sektorns skuld (Maastrichtskulden) har ökat. Trots detta beräknas skulden som andel av bnp minska i år, tack vare den starka bnp-tillväxten och de låga räntorna. Även kommande år räknar Sveriges kommuner och regioner (SKR) med att skulden som andel av bnp minskar, från 3 procent 2021 till 29 procent av bnp 2025.

Vändningen i ekonomin har gått snabbt, mycket tack vare stimulanserna i Sverige och vår omvärld och det är lätt att glömma hur djupt fallet i bnp var vid inledningen av pandemin. Ser man till den sammanlagda bnp-förändringen i Sverige mellan 2019 och 2021 pekar vår prognos på en ökning på 1,5 procent, vilket innebär 0,5 procent per år, något som är mycket lågt i ett historiskt perspektiv. Det gör att det också är naturligt att vänta sig en tydlig försvagning av arbetsmarknaden.

Trots sysselsättningsuppgången efter pandemins första fas ligger antalet arbetade timmar för andra kvartalet 2021 2 procent lägre än kvartalet före pandemin. Det råder därmed ingen tvekan om att Sverige fortfarande befinner sig i en lågkonjunktur. Enligt SKRs bedömning går vi nu in i en period med låg befolkningstillväxt. Den senaste prognosen från scb visar en väsentligt lägre befolkningstillväxt än i tidigare prognoser. I synnerhet gäller det grupperna barn och unga som nu beräknas minska och befolkningen i arbetsför ålder som ökar långsamt. Den grupp som ökar

snabbast de närmaste tio åren, även i antal räknat, är personer över 80 år. Detta kan komma att leda till arbetskraftsbrist.

Befolkning

Befolkningen ökade mellan 2018-2019 med 13 personer. Tyvärr höll denna utveckling inte i sig utan 2020 slutade med 5 973 personer vilket är 7 personer fler än 2021.

Folkmängd i Pajala	2019	2020	2021
Män	3 222	3 188	3 199
Kvinnor	2 830	2 778	2 774
Totalt	6 052	5 966	5 973

Folkmängden avser statistik från 31 december 2021.

Källa: www.scb.se

Näringsliv och arbetsmarknad

Antalet arbetslösa har minskat med 26 personer. Den öppna arbetslösheten uppgår till 2,2 % vilket innebär en minskning på 1,0 % från 2020. Motsvarande siffra för 2021 är för Norrbottens län 2,6 % och för riket 3,5 %. Det finns 57 personer i Pajala kommun med någon form av aktivitetsstöd vilket är en minskning med 31 personer sedan 2020. Arbetslösheten för unga människor i åldern 18–24 har minskat med 3 till 5 stycken.

Arbetslöshet december	2019	2020	2021
Antal arbetslösa	74	80	54
varav kvinnor	27	17	18
varav män	47	63	36
varav 18–24-åringar	10	8	5

Källa: Arbetsförmedlingen (www.arbetsformedlingen.se)

Förändringar från tidigare statistik i arbetsmarknadssektorerna är mycket små. Största delen av sysselsättningen är inom offentlig verksamhet (34 %) där även andelen är betydligt högre än rikssnittet (28 %). Även inom jord- och skogsbruk är sysselsättningen mycket högre (13 %) än genomsnittet i riket (2%). En annan stor sektor är industri och tillverkning (21 %), dock är det i linje med övriga riket (19 %).

Sysselsatta per näringsgren, totalt	Pajala	Riket
Jord- och skogsbruk	13%	2%

Förvaltningsberättelse

Industri o tillverkning	21%	19%
Fastighetsverksamhet	1%	2%
Transport	4%	5%
Företags- och finansiella tjänster	6%	14%
Information och kommunikation	1%	4%
Handel, hotell och restaurang	12%	15%
Civila myndigheter och försvaret	4%	6%
Offentlig verksamhet	34%	28%
Personliga och kulturella tjänster	3%	4%
Övriga	1%	1%
Summa	100%	100%

Källa: SCB Kommunfakta

Bostadsmarknad

Totalt finns det ca 700 lägenheter i kommunen och det kommunala bostadsföretaget Pajalabostäder AB står för ca 75 % av dessa. Efterfrågan på lägenheter har börjat öka igen. I början på 2021 fanns ett betydande hyresbortfall, främst i Korpilombolo, men under andra halvåret minskade hyresbortfallet mycket. För helåret slutade hyresbortfallet på 2% vilket är i linje med budget och då var bortfallet under kvartal fyra endast 0,5%. Vid årsskiftet fanns endast en tom lägenhet (Korpilombolo) i hela Pajalabostädernas bestånd. Även antalet intresseanmälningar på lägenheter som blir lediga ökar. Efterfrågan sökning finns endast i Pajala, men den är ändå inte på sådana nivåer att det skulle föranleda nyproduktion i det här läget.

Infrastruktur

Infrastrukturen är viktig för kommunen och den kommunalt drivna flygplatsen är en del av detta. Trafikverket har en regional linje mellan Pajala och Luleå fram till 2022 för att förhoppningsvis gå in i en ny upphandlingsperiod efter 2023. Den regionala linjen har haft låg trafik senaste åren av olika anledningar då de största tros vara nedläggningen av Northland samt effekter av Covid-19 pandemin. Under hösten 2021 gjordes insatser i form av en kampanj tillsammans med Jonair som gick ut på att subventionera någon biljett per flight med syfte att synliggöra linjen mellan Pajala och Luleå. Högsta resestatistiken för inrikes finner vi i november.

Under december månad har det polska flygbolaget Enter Air transporterat turister mellan England och Alf Anderssons tomteland för det engelska bolaget New Market Holidays. Totalt landade 13 flygplan under december månad. Under året har även helikoptrar

och privatflygplan landat kopplat till inrikes verksamheten.

Känslighetsanalys

Händelseförändring	Kostnad/intäkt mkr
Ränteförändring 1%	
Löneförändring 1%	
Bruttokostnadsförändring 1%	
Generell avgiftsförändring 1%	
Förändring försörjningsstöd 10%	
Generella statsbidrag 1%	
Förändrad utdebitering 1 kr	

Finansiella risker och riskhantering

Nyckeltal i procent (%)	2019	2020	2021
Genomsnittlig ränta (%)	0,7%	0,7%	0,4%
Räntebindning			
- andel inom ett år	48,0%	47,7%	49,9%
- andel inom två år	18,0%	18,9%	12,4%
- andel inom tre år	17,0%	10,6%	5,8%
- andel inom 4 år	0,5%	4,3%	10,2%
- andel över 4 år	16,5%	18,5%	22,2%

Pajala kommuns finanspolicy föreskriver en låg riskprofil vilket innebär att kommunen ska minimera sina finansiella risker. För att sprida den totala lånesumman tas olika lån med olika löptider. Detta för att undvika kostsamma fluktuationer på finansmarknaden exempelvis om hela låneskulden skulle behövas bindas om vid ett och samma tillfälle, vid ett eventuellt dåligt ränteläge, skulle det kunna bli mycket dyrt för kommunen.

Skuldsättningsgrad

Nyckeltal i procent (%)	2019	2020	2021
Total skuldsättningsgrad	56,3	52,3	49,5
- avsättningsgrad (pensioner)	4,3	2,1	2,1
- kortfristig skuldsättning	25,2	24,9	25,2
- långfristig skuldsättning	31,1	27,4	24,3

Skuldsättningsgraden visar den del av tillgångarna som har finansierats med främmande kapital. Pajala kommuns skuldsättningsgrad uppgår till 49,5 % vilket är en minskning med 2,8 % jämfört med föregående

år. Avsättningsgraden till pensionerna är samma jämfört föregående år. Den långfristiga skuldsättningen har minskat vilket beror på att det egna kapitalet har ökat under året. Amorteringarna är oförändrade jämfört med föregående år.

I december 2018 tog kommunfullmäktige ett beslut om en stor investering i ett nytt reningsverk vilket troligen kommer innebära en upplåning av delar av investeringen om ca 50 mkr (preliminär beräkning av tekniska avdelningen) under kommande år. Detta kommer innebära att skuldsättningsgraden kommer öka närmaste åren då låneskulden kommer ökas. Under år 2020 och 2021 har dock ingen nyupplåning behövts tack vare fina resultat men det kan bli aktuellt framöver.

Likviditeten ur ett riskperspektiv

Nyckeltal i procent (%) och mkr	2019	2020	2021
Balanslikviditet (%)	102,0	130	133
Rörelsekapitalet (mkr)	2,3	36,3	43,7

De mått som kommunen använder för att mäta likviditeten, det vill säga betalningsberedskap på kort sikt, är balanslikviditet. Balanslikviditeten definieras som kvoten mellan omsättningstillgångar och kortfristiga skulder. Kommunens målsättning är att den ska vara minst 100 %. Balanslikviditeten uppgick år 2021 till 133,0 %. Vid jämförelse med år 2020 är de likvida medlen oförändrade och det kortfristiga fodringarna ökat med 16,0 mkr mellan åren vilket gör att omsättningstillgångarnas värde gått upp.

Rörelsekapital är samtliga omsättningstillgångar minus kortfristiga skulder. Kommunens rörelsekapital har ökat med 7,4 mkr vilket beror på att omsättningstillgångarna ökat.

Under år 2018 såg Pajala kommun över sin skuldlåneportfölj och utvidgade analysmöjligheterna hos kreditgivaren Kommuninvest AB vilket gett en bättre planering och kontroll av lånen samt dess finansiella risker. Både under år 2020 och 2021 har två lån bundits om.

Borgensåtaganden och koncernens resultat

Nyckeltal i mkr	2019	2020	2021
Kommunägda företag	171,1	167,6	150,1
- varav Pajalabostäder AB	134,8	130,5	126,0
- varav Pajala Värmeverk AB	36,6	37,1	24,1
Egna hem och småhus	0,9	0,7	0,6

Övrig borgen	1,1	1,0	0,9
Summa borgensåtaganden	173,4	169,3	161,6

Pajala kommuns borgensåtaganden uppgick år 2021 till 161,6 mkr. Av kommunens totala borgensåtaganden är 126 mkr beviljade till det helägda kommunala bostadsbolaget samt 24,1 mkr beviljade till det helägda kommunala värmeverket. Lånen som kommunen borgar för har minskat genom planerig amortering. Idag bedöms bolagens situation vara stabil. Inom gruppen egna hem och småhus finns ett antal åtaganden. Risken bedöms för närvarande som låg då många stora infriande skedde inom denna grupp under 90-talet. Denna grupp minskar genom amortering.

Pensionsåtaganden

Nyckeltal i mkr och procent (%)	2019	2020	2021
Pensioner som kortfristig skuld (mkr)	11,7	11,9	12,0
Avsättning till pensioner (mkr)	8,9	8,4	9,0
Pensioner enligt äldre modell (mkr)	155,5	152,6	144,0
Pensionsskuld	176,1	172,9	165,0
Särskild löneskatt (mkr)	42,7	41,9	40,0
Total pensionsskuld	218,8	214,8	205,0
Eget kapital inkl. ansvarsförbindelse (mkr)	-5,5	34,7	77,6
Soliditet inkl. ansvarsförbindelse (%)	-1,1%	7,0%	14,7%
Särskilt avsatta medel pensionsåtaganden, bokfört värde (mkr)	35,2		
Marknadsvärde pensionsmedel (mkr)	38,3	39,0	41,5
Aktualiseringsgrad pensioner (%)	99,0%	99%	99%
Räntor, mål 75 % (%)	71,0%	76,2	
Svenska aktier, mål 15 % (%)	17,0%	13,8	
Utländska aktier, mål 10 % (%)	12,0%	10,0	

Kommunens totala pensionsskuld uppgick år 2021 till 205,5 mkr. Av dessa redovisas 144,0 mkr inte som en skuld i balansräkningen utan som en ansvarsförbindelse. Förändringen av denna mellan åren 2020 och 2021 beror främst på utbetalningar av pensioner.

Om den del av pensionsskulden som avser ansvarsförbindelsen skulle läggas in i balansräkningen

tillsammans med den särskilda löneskatten sjunker soliditeten från 48 % till 14,7 %.

År 2008 tog fullmäktige beslut om att avsätta 30 mkr i en fond för att möta framtida utbetalningar. 2012 upphandlades ny förvaltare, fonden hade då ett marknadsvärde på 38 mkr som på bokslutsdagen låg bland de likvida medlen. Vid avsättning till den nya förvaltaren placerades 30 mkr. 8 mkr beslutades av kommunfullmäktige 2013-04-22 skulle bibehållas på bankkontot. När den likvida situationen i kommunen förbättras ska dessa pengar återställas fonden inklusive samma ränta som de gett om de varit placerade. Under 2019 har en ny förvaltare upphandlats och marknadsvärdet per 2021-12-31 ligger på 41,5 mkr.

Aktualiseringsgraden visar hur stor andel av pensionskulden som bygger på faktiska uppgifter av anställdas arbetstider och löner. Kommunen ligger idag på 99 % vilket gör att pensionsåtagandet idag är mycket korrekt även om den naturligtvis bygger på prognoser på hur länge personer lever och hur räntor utvecklas framöver. Vad gäller pensionsåtaganden från 1998 och framåt är samtliga inlösta genom så kallad försäkringslösningar förutom den del på 9,0 mkr som ligger i balansräkningen som en avsättning. Kommunen har en överskottsfond i pensionsbolaget Skandia som uppgår till ett värde om 464 907 per sista december 2021.

Händelser av väsentlig betydelse

Under året har staten skjutit till stora tillfälliga statsbidrag till kommuner på grund av den pågående pandemin. Dels för att täcka kommuners merkostnader till följd av Covid-19. Tillskotten har gett förutsättningar för kommunsektorn att, med ekonomin tryggad, hantera pandemin och en mycket osäker tid. Totalt har Pajala kommun fått 1,8 miljoner kronor för sjuklöneersättningar från Försäkringskassan. Återsök för kostnader som uppstod under 2020 men där kompensationen påverkade 2021 års resultat uppgick till 2,9 mkr. Dessa tillfälliga tillskott har bidragit till Pajala kommuns starka resultat.

Styrning och uppföljning av den kommunala verksamheten

Visionen i den strategiska planen fastställer en långsiktig målbild för vad kommunen vill på lång sikt och fungerar som ett stöd i den mer kortsiktiga planeringen. En vägledande vision stakar ut vägen mot framtiden och skapar en trygghet för medborgare, näringsidkare och andra om vad och var vi vill med vår kommun. Visionen är inget som vi uppnår ensamma genom den kommunala organisationen, utan är något

alla måste hjälpas åt med för att den ska ge resultat. Visionen i denna plan tar sikte på var kommunen befinner sig år 2030.

Kommunfullmäktiges prioriterade områden för verksamheterna är:

- Skapa goda förutsättningarna för barn och ungas lärande och fritid
- Vård och omsorg ska hålla god kvalitet utifrån den enskildes behov
- Verka för att människor och företag väljer att etablera sig i Pajala kommun
- Vårda och förvalta våra tillgångar på ett hållbart och miljömässigt rätt sätt
- Kultur och fritid är en del av vår livskraft i kommunen
- Kommunen är en attraktiv arbetsgivare med hög service och professionalitet

Områdena är de som politikerna vill sätta ett särskilt fokus på under de kommande åren. De innebär inte att vi inte jobbar med andra frågor, men att vi anser dessa vara särskilt prioriterade för att nå visionen. För varje område har vi valt ut ett antal strategiska mål som vi ska sträva efter och ett antal indikatorer. Indikatorerna är statistik som kommunen årligen inrapporterar till staten och som just indikerar hur väl verksamheterna arbetar med sitt uppdrag. För varje indikator har vi satt upp önskade värden som årligen går att mäta. Indikatorerna går även att användas för att jämföra oss med andra kommuner i landet. På så vis får kommunfullmäktige en tydlig uppföljning för varje prioriterat område och kan således styra och resursfördela efter de signaler vi får från verksamheterna. Det finns även andra former av indikatorer, vars mätvärden kanske inte är jämförbara eller lika lätta att få fram. Dessa värden kan finnas med för att det inte finns andra indikatorer som på ett relevant sätt mäter det uppsatta målet.

Intern kontroll

Kommunstyrelsen har det övergripande ansvaret för att upprätthålla en god intern kontroll. Nämnderna och bolagsstyrelserna ansvarar, enligt kommunallagen, för den interna kontrollen inom sina respektive verksamhetsområden. De ska med rimlig grad av säkerhet säkerställa att följande mål uppnås:

- Ändamålsenlig och kostnadseffektiv verksamhet
- Tillförlitlig ekonomisk rapportering och information om verksamheten

- Efterlevnad av tillämpliga lagar, föreskrifter, riktlinjer med mera.

Årligen tas förslag till kommungemensamma kontrollområden för intern kontroll fram utifrån riskanalys, där politik och tjänstepersoner samverkar, och beslutas av kommunstyrelsen. Kommunstyrelsens riskbedömning omfattar helheten. Mottagande nämnd/bolagsstyrelse gör särskild riskbedömning med avseende på risken i den egna verksamheten och kan vid behov lägga till ytterligare kontrollområden.

Nämnder och bolagsstyrelser tar fram och beslutar om en intern kontrollplan som innehåller kontrollmoment, -ansvar, -metod och -frekvens. Planerna för det kommande året delges kommunstyrelsen. Nämnd/styrelse ska årligen, vid överenskommen tidpunkt, rapportera resultatet från den interna kontrollen till kommunstyrelsen. Kommunstyrelsen ska med utgångspunkt från nämndens uppföljningsrapporter utvärdera kommunens samlade system för intern kontroll.

God ekonomisk hushållning och ekonomisk ställning

Finansiell analys

Den finansiella analysen beskriver och analyserar kommunens finansiella resultat, ställning och utveckling. Målsättningen är att identifiera eventuella finansiella problem och att bedöma om kommunen har en god ekonomisk hushållning eller ej.

Resultat

Årets resultat

Nyckeltal i mkr och procent (%)	2019	2020	2021
Årets resultat (mkr)	5,5	36,5	32,3
Årets resultat/skatter (%)	1,2	7,2	6,4
Årets resultat/eget kapital (%)	2,9	16,2	12,7

Kommunen hade för år 2021 en målsättning om att resultatet ska vara 11,8 mkr vid årets slut och resultatet blev 32,3 mkr vilket är avvikelse om 20,5 mkr. Nämn-der visar ett samlat underskott på 2,5 mkr vilket till stor del beror på underskott inom skolan och flygets områden. Därutöver visar budget för pensionskostnader och sociala avgifter ett överskott på sammanlagt 7,8 mkr samtidigt som skatteintäkter och statsbidrag bidrar med ett överskott på 10,6 mkr.

Nettokostnadsandel

Nyckeltal i procent (%)	2019	2020	2021
Verksamhetens nettokostnad exkl. avskrivningar	95,6	89,1	90,5
Avskrivningar	3,8	3,6	3,5
Finansnettot	0,6	0	-0,4
Nettokostnadens andel inkl. finansnettot	98,8	92,7	94,0

Ett annat vanligt nyckeltal är nettokostnadsandel. Detta nyckeltal visar hur stor andel av kommunens skatteintäkter och generella statsbidrag som verksamhetens nettokostnader inklusive finansnetto tar i anspråk. Om nyckeltalet överstiger 100% betyder det att kostnaderna överstiger intäkterna och en försämrad nettokostnadsandel över tid är en varningssignal om att utvecklingen går mot obalans eller ökad obalans mellan löpande intäkter och kostnader. En nettokostnadsandel omkring 98 % är den vanligaste nivån som kommuner i Sverige lägger sig på enligt en rapport SKR gjort. En nettokostnadsandel om 98 % betraktas som god ekonomisk hushållning då det flesta

kommuner antas då kunna klarar av att finansiera sina ny- och återinvesteringar.

Verksamheten exklusive avskrivningar och finansnetto tog 90,5 % av skatter och bidrag under år 2021, avskrivningarnas andel var 3,5 % och finansnettot -0,4 %. Totalt tog kommunens löpande kostnader 94,0 % i anspråk av totala skatteintäkter och generella statsbidrag.

Investeringar

Nyckeltal i mkr och andel i procent (%)	2019	2020	2021
Medel från verksamheten	22,2	55,3	50,3
Finansiering via rörelsekapital	2,3	0,0	0,0
Finansiering via nya lån	0,0	0,0	0,0
Finansiering via ökad skuldgrad	0,0	0,0	0,0
Årets nettoinvesteringar	24,7	16,1	21,7
Självfinansieringsgrad	100,0	100,0	100,0
Nettoinvesteringar/avskrivningar	141,0	86	122,7

Det finns olika nyckeltal för att bedöma investeringarnas finanseringsbild. Självfinansieringsgraden av årets nettoinvesteringar mäter hur stor andel av årets nettoinvesteringar som kan finansieras med interna medel. Är det en hög självfinansieringsgrad innebär det liten eller ingen ökning av låneskulden, vilket gör att det finansiella handlingsutrymmet inte påverkas negativt. Pajala kommuns självfinansieringsgrad är 100 % av årets investeringar, därmed har inga lån behövs upptas för att finansiera investeringarna.

Nyckeltalet, årets nettoinvesteringar genom avskrivningarna, visar förhållandet mellan investeringstakten och avskrivningarna. Är detta förhållande 100 % innebär det att återinvesteringarna sker i samma takt som avskrivningarna, är talet högre innebär det att investeringarna är högre än avskrivningarna. Pajala kommuns nyckeltal visar att investeringarna för året uppgår till 122,7 % av avskrivningarna, vilket är en ökning mot föregående år. För Pajala kommuns del har de likvida medlen hållits konstant under året.

Kommunens olika investeringar redovisas på sidorna 37–38.

Soliditet

Nyckeltal i mkr och procent (%)	2019	2020	2021
Soliditet (%)	41,2	45,6	48,4
Tillgångsförändring (mkr)	+2,9	+36,7	+38,2
Förändring av eget kapital (mkr)	5,5	36,5	32,3

Soliditeten är ett mått på kommunens långsiktiga finansiella utrymme. Det visar hur stor del av kommunens tillgångar som finansierats med egna medel. Soliditeten stärks genom att minska skulder och öka resultatet. Pajala kommuns soliditet har ökat 2,8 % jämfört med föregående år vilket beror på det positiva resultatet.

Tillgångsförändringen är positiv med + 38,2 mkr mot föregående år vilket beror på både en ökning av omsättningstillgångarna men även på en ökning av anläggningstillgångarna.

Kommunalskatt

Nyckeltal i procent (%)	2019	2020	2021
Kommunalskatt	23,50	23,5	23,4
Total skatt exkl. kyrkoskatt	34,84	34,84	34,74
Genomsnittlig skatt Norrbotten	33,91	33,91	33,91
Genomsnittlig skatt Sverige	32,19	32,28	32,27

Den totala kommunalskatten exklusive kyrkoavgift uppgick till 34,74 % vilket är högre än länet och riket. Inklusiv kyrkoavgift uppgick skattesatsen till 36,24 %. Begravningsavgift och kyrkoavgiften uppgår till 1,51 %. Pajalas kommunalskatt var år 2021 på nionde plats som en av Sveriges högsta skatter.

Likviditeten

Nyckeltal i procent (%) och mkr	2019	2020	2021
Balanslikviditet (%)	102,0	130	133
Rörelsekapitalet (mkr)	2,3	36,3	43,7

De mått som kommunen använder för att mäta likviditeten, det vill säga betalningsberedskap på kort sikt, är balanslikviditet. Balanslikviditeten definieras som kvoten mellan omsättningstillgångar och kortfristiga skulder. Kommunens målsättning är att den ska vara minst 100 %. Balanslikviditeten uppgick år 2021 till 133,0 %. Vid jämförelse med år 2020 är de likvida medlen oförändrade och det kortfristiga fodringarna

ökat med 16,0 mkr mellan åren vilket gör att omsättningstillgångarnas värde gått upp.

Rörelsekapital är samtliga omsättningstillgångar minus kortfristiga skulder. Kommunens rörelsekapital har ökat med 7,4 mkr vilket beror på att omsättningstillgångarna ökat.

Under 2018 såg Pajala kommun över sin skuldlåneportfölj och utvidgade analysmöjligheterna hos kreditgivaren Kommuninvest AB vilket gett en bättre planering och kontroll av lånen samt dess finansiella risker. Både under år 2020 och 2021 har två lån bundits om. I gruppen övrig borgen finns borgensåtaganden till föreningar. För närvarande minskar åtagandet genom amortering av föreningarna och risken är idag låg.

Kontroll**Finansiell målsättning, budgetföljsamhet och prognossäkerhet**

Nyckeltal i mkr	2019	2020	2021
Budgetavvikelse årets resultat	-3,8	24,9	20,5
Prognosavvikelse juni/aug	-8,0	2,3	-2,6
Varav prognosavvikelse juni/aug nämnder	-6,8	-9,8	-7,5
Årets resultat	5,5	36,5	32,3

Kommunen hade för år 2021 en målsättning om att resultatet ska vara 11,8 mkr vid årets slut och resultatet blev 32,3 mkr vilket är avvikelse om 20,5 mkr. Resultatet för nämnderna/utskotten blev -2,5 mkr mot budget. Därutöver visar budget för pensionskostnader och sociala avgifter ett överskott på sammanlagt 7,8 mkr samtidigt som skatteintäkter och statsbidrag bidrar med ett överskott på 5,1 mkr.

Prognosen för helåret per juni månad var ett totalt kommunresultat om + 9,4 mkr vilket var - 2,6 mkr i förhållande till budget.

Pandemin har gjort att prognoserna har varit ännu osäkrare under 2021 än under ett normalt år.

Finansiella mål för god ekonomisk hushållning

Kommunallagen kap 11 § 1 stadgar att det i kommun och regioner skall ha en god ekonomisk hushållning i sin verksamhet och i sådan verksamhet som bedrivs genom andra juridiska personer. Det är kommunfullmäktige som beslutar om riktlinjer för god ekonomisk hushållning genom att sätta upp finansiella mål och verksamhetsmässiga mål för organisationen. De

finansiella målen definierar hur kommunens finansiella ställning och utveckling skall se ut.

Pajala kommuns ekonomi ska vara uthållig och i balans och de finansiella målen för år 2021 var:

- Resultatet ska vara minst 1 % av skatteintäkter och bidrag ✓
- Nettokostnaden ska vara max 98 % ✓
- Amorteringen ska öka och vara minst 7 mkr per år vid planperiodens slut 2025 ✓
- Investeringar skall vara självfinansierade med undantag för stora och långsiktiga investeringar (överstiger 30 mkr, livslängd på minst 20 år) ✓
- Kassalikviditeten ska förbättras varje år ✓
- Budgetföljsamheten ska vara 100 % på drift och investeringar ✗

Resultatet uppgick till 6,4 % av skatteintäkter och generella statsbidrag, målet är därmed är uppfyllt. Nettokostnadsandelen uppgår till 94,0% vilket gör att det målet om att nettokostnadsandelen skall motsvara max 98 % är uppfyllt. Amorteringarna ligger på samma nivå som 2020 och bedöms uppgå till minst 7 mkr innan planperiodens slut. Ingen upplåning har skett för att finansiera investeringarna vilket gör att investeringsmålet är uppfyllt. Kassalikviditeten uppgår till 132,7 %, målet uppnås därmed.

Verksamhetsmässiga mål för god ekonomisk hushållning

Pajala kommuns verksamhetsmässiga mål för 2021 var följande:

- Skapa goda förutsättningarna för barn och ungas lärande och fritid – *delvis uppnått*
- Vård och omsorg ska hålla god kvalitet utifrån den enskildes behov – *delvis uppnått*
- Verka för att människor och företag väljer att etablera sig i Pajala kommun - *delvis uppnått*
- Vårda och förvalta våra tillgångar på ett hållbart och miljömässigt rätt sätt – *delvis uppnått*
- Kultur och fritid är en del av vår livskraft i kommunen – *delvis uppnått*
- Kommunen är en attraktiv arbetsgivare med hög service och professionalitet – *delvis uppnått*

Bedömningen av de strategiska mål som ligger till grund för denna bedömning presenteras utförligare under avsnittet målredovisning.

Pajala kommun har påbörjat ett utvecklingsarbete tillsammans med Skolverket och Stockholms universitet

som syftar till att förbättra likvärdigheten och skolresultaten. Samverkan mellan skolorna och med externa aktörer har begränsats av pandemin. Positivt är dock att de digitala samverkansformerna har utvecklats positivt. Detta bidrar till bedömningen att målet att *Undervisningen ska ske utifrån varje individs behov och förutsättningar* bedöms som delvis uppnått.

Arbetet med Individens behov i centrum (IBIC) fortsätter. och vi fasar in processledarna i såväl bedömning som verkställighet. Trygghetsskapande teknik, projekt mm har under verksamhetsåret skapat olika aktiviteter genom inrättande av aktivitetsombud på särskilda boenden. Arbetet med civilsamhället har utökad antalet aktiviteter. Demensteam är startat och skall stötta och handleda enheter med brukare med demens diagnoser. Bedömningen är att strategiska samtliga mål inom sociala utskottet är uppnådda.

Målet *Verka för att människor och företag väljer att etablera sig i Pajala kommun* bedöms också som delvis uppfyllt. Möjligheter och flytta till och verka i Pajala kommun synliggörs bland annat genom projekten Hej hemby samt Leva och bo i Tornedalen.

Gällande målet *Vårda och förvalta våra tillgångar på ett hållbart och miljömässigt rätt sätt* pågår det inom fastighetssidan ett arbete för att minska fossilberoendet medan det däremot är svårare för kommunens transporter. Planering pågår dock för att möjliggöra elbilar vid kommande upphandling av fordon. Kommunkoncernens elförbrukning fortsätter att minska vilket är positivt. Sammantaget blir bedömningen att målet delvis är uppnått.

Arbetet med att utveckla och synliggöra minoritets- språken redan i förskolan har skett under året. Arbete pågår också för att utöka kulturskolans utbud. Bedömningen att målet *Kultur och fritid är en del av vår livskraft i kommunen* är delvis uppnått.

Antalet digitala tjänster har ökat under året vilket ökat service och tillgänglighet för medborgarna. Fokus har dock under året legat på att hantera till exempel arbetsmiljöfrågor till följd av pandemin. Målet att Kommunen är en attraktiv arbetsgivare med hög service och professionalitet är bedöms som delvis uppnått.

Fem av kommunens sex finansiella mål bedöms vara uppfyllda medan samtliga verksamhetsmässiga mål bedöms som delvis uppfyllda. Den sammanfattande bedömningen blir således att kommunen delvis har uppnått målet för god ekonomisk hushållning för 2021.

Balanskravsresultat

Kommunallagen kapitel 11 § 5 anger att budgeten skall vara upprättad på ett sådant sätt att intäkterna överskrider kostnaderna, det så kallade balanskravet som gäller från år 2000. Om ett visst räkenskapsår uppvisar ett negativt utfall i resultaträkningen skall det negativa resultatet och det egna kapitalet återställas under de närmaste tre åren. Balanskravet är dock endast en nedre gräns för vad som lagmässigt är tillåtet. För att uppnå en god ekonomisk hushållning som inte successivt försämrar den finansiella ställningen krävs en högre ambitionsnivå än ett nollresultat.

Pajala kommuns budget för år 2020 baserar sig på ett positivt resultat om 11,8 mkr där resultatet blev 32,3 mkr vilket är en positiv avvikelse om 20,5 mkr. Tabellen nedan visar att kommunen klarar balanskravet då årets resultat efter balanskravsjusteringar uppgår till 30,8 mkr. Resultatet medför att medel kan reserveras till resultatutjämningsreserven. Enligt förutsättningarna i Pajala kommuns policy för resultatutjämningsreserven kan 0,2 mkr avsättas. Årets balanskravsresultat uppgår därefter till 30,6 mkr.

Mkr			2017	2018	2019	2020	2021
Resultat från resultaträkning		6,4	5,5	36,5	32,3		
- avgår – samtliga reavinster							
+ justering för reavinster enligt undantagsmöjlighet							
+ justering för reaförluster enligt undantagsmöjlighet							
+/- justering av orealiserade vinster/förluster i värdepapper			-3,1	-1,6	-1,5		
+/- Återföring av orealiserade vinster/förluster i värdepapper							
Årets resultat efter balanskravsjusteringar		6,4	2,4	34,9	30,8		
- reservering av medel till resultatutjämningsreserv				-24,9	-0,2		
+ användning av medel från resultatutjämningsreserv							
Tidigare årsresultat							
Balanskravsresultat		6,4	2,4	10,0	=30,6		
Ingående RUR	24,9						
Utgående RUR	25,1						

Väsentliga personalförhållanden

Här ges en redovisning av personalen sett ur ett ekonomiskt perspektiv. Av kommunens totala kostnader består 58 % av personalkostnader. Personalen är en viktig tillgång och bör därför lyftas fram.

Statistiken är uppdelad enligt följande: kommunstyrelsen inklusive bygg och miljö (KS), barn och utbildning (BU), stöd och omsorg (SO) samt teknik och service (TS). Från att ha ingått i KS ska nu teknik och service redovisas som egen sektor.

Könsfördelning tillsvidareanställda

Samtliga	2019	2020	2021
Kvinnor	77%	77%	77%
Män	23%	23%	23%

Chefer/ledare	2019	2020	2021
Kvinnor	70%	70%	70%
Män	30%	30%	30%

Av 682 månadsavlönade år 2021 var 77 % kvinnor och 23 % män. Fördelningen är densamma som tidigare. Bland den tillsvidareanställda personalen var andelen kvinnor 77 % och 23 % män. Ledningsgruppen bestod av sju kvinnor och tre män.

Genomsnittlig sysselsättningsgrad (ssg) % Månadsavlönade

Område	Kvinnor	Män	Totalt
Kommunstyrelsen	98,9%	96,2%	97,9%
Barn och utbildning	96,1%	91,5%	95,3%
Stöd och omsorg	89,5%	92,3%	90,0%
Teknik och service	93,9%	98,2%	96,3 %
Samtliga	92,5%	94,1%	92,8%

Kvinnor inom stöd- och omsorgsutskottet hade liksom tidigare mättillfällen lägst och män inom kommunstyrelsen och övriga hade högst sysselsättningsgrad.

Vad kvinnor tjänar i förhållande till männen

Lön	2018	2019	2020	2021
Procent	100,5	98,9	98,7	99,5
Kronor	+148	-323	-401	-155

Kvinnors genomsnittslön år 2021 var 99,5% (98,7 % 2020) av männens genomsnittslön. Skillnaden mellan kvinnors om mäns genomsnittslön var -155 kr mindre för kvinnor än män.

Hälsa, friskvård och rehabilitering

Frisktal i procent (%)	Kvinnor	Män	Totalt
Kommunstyrelsen	58%	85%	69%
Barn och utbildning	21%	32%	23%
Stöd och omsorg	29%	38%	31%
Teknik och service	48%	47%	47%
Totalt	29%	45%	33%

Andelen anställda utan sjukfrånvaro har ökat med 2% jämfört med 2021. Hur sjukfrånvaron fördelas mellan män och kvinnor samt olika åldrar se tabell sjukfrånvaroredovisning nedan.

Sjukfrånvaroredovisning

Sjukfrånvaro	2019	2020	2021
Totalt	5,4%	7,8%	6,9%
Kvinnor	5,8%	8,5%	7,8%
Män	4,1%	5,5%	3,8%
<29 år	3,5%	5,1%	5,7%
30-49 år	4,3%	6,3%	4,9%
>50 år	6,5%	9,4%	8,4%
>60 dagar	37,8%	36,4%	42,3%

Statistiken ovan avser andelen sjukfrånvarotimmar i förhållande till ordinarie arbetstid i timmar. Uppgiften mer än 60 dagar avser andelen av total sjukfrånvaro.

Sjukfrånvaron har minskat i samtliga ovan nämnda kategorier förutom långtidssjukskrivningen samt sjukfrånvaron för yngre än 29 år som har ökat något.

Personalomsättning

Orsak	2019	2020	2021
Nyanställningar	101	77	51
Avgångar totalt	85	66	77
-varav egen begäran	51	34	43
-varav pension	27	21	22
-varav annan orsak	7	11	12

Personalomsättningen beskriver hur många som avgått och rekryterats. I statistiken ovan ingår bara tillsvidareanställningar. Medarbetare som bytt tillsvidare-tjänst inom kommunen är inte inräknade, medan tidsbegränsat anställda som fått tillsvidareanställning är medräknade. 2021 anställdes 51 nya medarbetare tillsvidare. 2020 var det 77. Under året avslutades 77 anställningar.

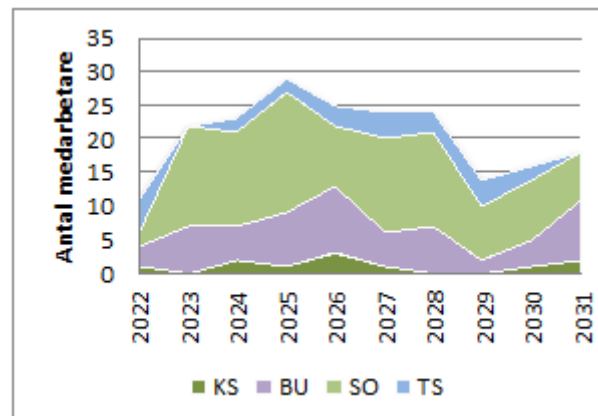
Åldersstruktur

Åldersspann	2018	2019	2020	2021
<29 år	36	28	38	46
30–39 år	83	70	77	83
40–49 år	135	133	122	121
50–59 år	191	162	157	174
60–99 år	141	137	146	124
Totalt	586	530	540	548

Det har skett en ökning inom de två yngsta åldersgrupperna, under 29 år, 30–39 år samt 50–59 år och en minskning mellan 40–49 år samt 60–69 år.

Prognos för pensionsavgångar

Följande tabell visar när medarbetare inom respektive sektor uppnår 65 års ålder. Utifrån detta får var och en bilda sig en uppskattning av förväntat antal pensionsavgångar.



Det är svårt att göra pensionsprognoser då många medarbetare förväntas arbeta till 69, men har möjlighet att sluta tidigare. Det är dock troligt att Pajala kommun kommer att behöva ersätta en hel del kompetens under de närmaste tio åren.

Förväntad utveckling

Samlad bedömning av årets räkenskaper

Balansen mellan intäkter och kostnader under året är bättre än de två tidigare åren, vilket beror på en högre resultatnivå detta år. Kommunen har ett resultat om 6,4 % som andel av skatter och generella statsbidrag vilket är 4,4 % högre än SKR:s rekommendation om 2 % för att uppnå god ekonomisk hushållning. Med detta resultat kommunens finansiella mål om 1 % av skatteintäkter och bidrag och målet för nettokostnadsandelen att uppfyllas.

Pajala kommun har totalt aktiverat 23,3 mkr varav 21,7 mkr är från 2021 års budget. Sammantaget är resultatnivåerna av drift och investering tillfredställande för året. Detta år har resultaten dock påverkats av den pågående pandemin både i form av minskade kostnader då vissa aktiviteter inte kunnat genomföras men också i form av extra intäkter kopplat till pandemin. I framtiden, och under mer normala förutsättningar, bör resultatnivåerna fortsatt hållas på hög nivå för att inte äventyra en långsiktig god ekonomisk hushållning.

Kommunens kapacitet har blivit något bättre senaste åren om än kapaciteten är begränsad. Förbättringen beror främst på att skuldsättningen minskat då kommunen betalat av på sina lån. Soliditeten och långsiktig betalningsförmågan har ökat och amorteringarna ökar planerligt de närmaste åren. Med bakgrund av att upplåning kan komma att ske till reningsverkets investering om ca 50 mkr samt ett nyligen fattat beslut att investera i ett badhus kommer det totala låneutrymmet att minska, vilket påverkar kommunens framtida kapacitet. Om någon ytterligare större investering som kräver lånefinansiering skulle vara aktuell kan det vara svårare att beviljas lån eller svårare att klara av att hantera kostnaden av lånen i den löpande driften. Att binda fast sig i lånekostnader minskar också flexibiliteten i ekonomiska prioriteringar. På grund av att kommunalskatten är bland den högsta i Sverige så är utrymmet att öka kommunalskatten och därmed kommunens intäkter begränsad. Årets goda resultat är i skenet av detta extra värdefullt.

Helhetsbedömningen är att det finns flertalet risker som kan påverka kommunens resultat och kapacitet i framtiden. De sista två årens ekonomiska utfall har stärkt den kortsiktiga betalningsförmågan. Räntorna är för närvarande mycket låga även om den osäkra omvärlden kan komma att påverka räntorna uppåt. Ökade räntor kommer att kräva mycket god planering

vid omläggning av lån samt höjd i budgetarna för räntehöjningar. Ökningen av lån, i och med reningsverket och badhus, kommer belasta kommunens räkenskaper hårdare med amortering och räntor under år 2022 och framåt om allt går enligt tidsplanen. Detta kräver större hänsyn i den ekonomiska planeringen framåt. Borgensåtagandena står stabilt och bedöms inte vara någon risk, i synnerhet då koncernens bolag klarar verksamheterna bra. Pensionsskulden har minskat mellan åren och prognoser framöver visar samma trend.

Kontrollen över den ekonomiska utvecklingen för året bedöms som osäker eftersom budgetföljsamheten i nämnderna/utskotten starkt påverkats av pandemin vilket är allt annat än normala omständigheter. Sammantaget krävs dock bättre budgetföljsamhet och kontroll över tid för att säkerställa långsiktig god ekonomisk hushållning.

Förväntad utveckling

Omvärlden påverkar vår kommun kraftigt. Vi ser en fortsatt globaliseringstrend, urbaniseringen är fortsatt stark och digitalisering är ett ord på modet. Polariseringen i samhället är fortsatt tydlig, grupper ställs mot grupper, stad mot landsbygd, vi mot dom. Individualism och sekularisering är fortsatta trender. Det finns också en osäkerhet kring hur det världspolitiska läget kommer att utvecklas och hur stormakterna kommer att agera i de konflikthärddar som finns. Förutom det politiska läget så råder mycket stor osäkerhet gällande effekterna av Covid-19 för Pajala kommun och samhällsekonomin i stort. SKR bedömer att skatteintäkterna med största sannolikhet kommer att bli lägre än tidigare budgeterat. Den negativa utvecklingen på kapitalmarknaden påverkar också kommande års resultat via de finansiella placeringarna. De sammantagna effekterna av Covid-19 är dock mycket osäkra och svåra att prognosticera. Den krigssituation vi upplever nu medför stor osäkerhet och med kostnadsökningar som följd vilket försvårar situationen ytterligare.

Även på den regionala nivån finns ett antal osäkerhetsfaktorer. Det samverkansformer som Pajala kommun är en del av ifrågasätts och utvärderas, samtidigt växer nya samverkansformer fram runt om i våra kommuner och var detta tar vägen är inte helt lätt att se ännu. Givetvis är det exempelvis för vår gymnasieskola och dess utveckling viktigt att vi hittar kloka sätt att samverka på, men också inom andra områden, till exempel överförmyndaren där vi och våra grannkommuner egentligen är för små för att kunna upprätthålla

tillräckliga specialiseringar, kompetens och en godtagbar sårbarhet.

Tittar vi på vår egen kommun och vad som händer där, så pågår hos domstolar och tillståndsmyndigheter processer som i allra högsta grad kommer att påverka Pajalas utveckling de kommande åren. Positiva besked gällande gruvans framtid har dock kommit. I Pajala kommun avlider i dag betydligt fler än vad som föds, vilket innebär att för att kunna bibehålla vår service, krävs årligen ett kraftigt inflyttningsnetto. För att få ett sådant krävs en god arbetsmarknad, möjligheter till boende, en god livsmiljö och att vi syns i det mediala bruset. Konkurrensen om arbetskraft och invånare är stor. Vi är också en till ytan stor kommun med spridd befolkning, detta ställer särskilda krav på att hitta nya lösningar för att kunna erbjuda en tillräcklig service till alla våra medborgare. I pandemins spår så har antalet digitala lösningar inom flertalet områden utvecklats i snabb takt samtidigt som arbetssätt påverkats. I viss utsträckning har detta skett i positiv bemärkelse med kostnadsminskningar som följd vilket kan bidra till effektivare arbetssätt inom vissa verksamheter framöver.

Med sådana stora osäkerheter som redovisats och som vi som kommun bara till viss mån kan påverka, krävs förutom att hela samhället; näringsliv, föreningar och medborgare, hjälps åt och skapar och visar upp attraktivitet också att vi har en positiv tilltro till att utvecklingen kommer att gå i rätt riktning för oss. Samtidigt måste vi ha en beredskap för att kunna hantera och parera exempelvis förändringar i behovet av arbetskraft.

För den kommunala organisationen är den stora utmaningen att se till att vi kan hantera både en växande och en krympande ekonomi. Vi har liksom övriga aktörer en utmaning med kompetensförsörjning inom vissa områden och vi har stora investeringar som måste hanteras framöver, framför allt vad gäller vår tekniska infrastruktur, men också vad gäller fastigheter. Vi har också en åldrande befolkning vilket ställer högre krav på den kommunala servicen. Sammantaget innebär dessa faktorer att vi är i stort behov av en om inte växande befolkning, åtminstone inte en befolkningsminskning.

Sammanställd redovisning | Koncern

En väsentlig del av Pajala kommuns verksamhet bedrivs i andra former än via nämnder och utskott. För att få en helhetsbild av kommunens verksamhet och engagemang är det angeläget att tillämpa en sammanställd redovisning och redovisa konsolideringsenhetens resultat och finansiella ställning. Pajala kommun, Pajalabostäder AB och Pajala Värmeverk AB utgör tillsammans en konsolideringsenhet.

Pajalabostäder AB

Bolaget ägs till 100 % av Pajala kommun. Bolaget är ett allmännyttigt bostadsföretag med verksamhet inom Pajala kommun. Bolagets verksamhetsinriktning är att äga, förvalta och förvärva fastigheter och tomträtter samt bygga bostäder, affärslokaler och kollektiva anordningar. Bolaget förvaltar även kommunens verksamhetsfastigheter.

Pajala Värmeverk AB

Bolaget ägs till 100 % av Pajala kommun. Bolaget bildades för att skapa förutsättningar för en stabil biobränslemarknad i regionen och vara en aktiv part i koncernens energihantering. Bolagets affärsidé är att erbjuda fjärrvärme som är miljövänligt producerad till ett konkurrenskraftigt pris.

Årets resultat för bolagen i koncernen

mkr	2019	2020	2021
Pajala kommun	5,5	36,5	32,3
Pajalabostäder AB	0,9	0,9	2,8
Pajala Värmeverk AB	-0,6	-0,0	0,0
Totalt	5,8	37,4	35,1

Sammanställd redovisning finansiella nyckeltal

Resultat och kapacitet	2019	2020	2021
Nettokostnadsandel (%) *	99	92	93
Självfinansieringsgrad investering (%)	100	100	100
Soliditet (%)	31	36	34
Balanslikviditet (%)	105	127	129
Investeringsvolym (mkr)	29	23	45
Bruttoomslutning (mkr)	585	584	591
Balansomslutning (mkr)	668	705	728

*Nettokostnadernas andel av skatteintäkter och generella statsbidrag

Ekonomi

Resultatet för Pajalabostäder AB år 2021 blev en vinst på 3,4 mkr före skatt. I detta finns en engångsintäkt på 1,3 mkr som härrör till ersättningsfonden efter branden på Datapörtet. Utöver detta har flera underhållsprojekt blivit avsevärt billigare än kalkylerat. Vidare har ombyggnadsprojekt färdigställts vilket lett till minskat hyresbortfall.

Resultatet för Pajala Värmeverk AB år 2021 blev 6,6 tkr, en avvikelse med -0,7 mkr. Bolagets intäkter var totalt 17,6 mkr varav försäljning av värme utgjorde 17,5 mkr, en ökning med 1,7 mkr mot föregående år. Ökningen kan delvis hänföras till ny taxa för fjärrvärme men till största del av en kall vinter. De stora avvikelserna finns på bränslekostnader, el och maskintjänster.

Framtid

I och med att gruvverksamheten i Kaunisvaara fått sitt nuvarande miljötillstånd prövat och godkänt, och det nya tillståndet är på gång att hanteras finns nu en än större möjlighet till expansion av verksamheten där. Detta kommer att medföra att fler personer utanför Pajala kommun kommer behöva rekryteras till verksamheten. För att detta ska vara möjligt behöver bostäder finnas tillgängliga. Från tidigare lägenhetsprojekt finns ytterligare 16 lägenheter att sätta in på marknaden men därefter behöver fler tillskapas. Pajalabostäder ska där vara en aktiv part men eventuellt nya projekt ska noggrant övervägas och endast projekt med goda förutsättningar ur alla aspekter ska bli verklighet.

För Pajala Värmeverk är haverier i biopannan samt driftstörningar i elnät de stora orsakerna till kostsamma problem i verksamheten. Under år 2022 fokuserar verksamheten på direkta åtgärder som bidrar till stabil drift och högre kvalitet på biobränsle, såsom ett riskbaserat förebyggande underhåll. En viktig investering som genomförts är ett digitaliserat analysystem för fjärrvärmenätet. Under kommande år kommer vi mer effektivt och i realtid att kunna kartlägga svagheter i såväl fjärrvärmenät som i kundernas anläggningar. Detta ger oss förutsättningar till effektiv drift och förebyggande åtgärder i god tid.

Måluppfyllelse

Målredovisning

Gällande målredovisning utöver finansiella mål har kommunfullmäktige fattat beslut om prioriterade områden med nya strategiska verksamhetsmässiga mål med tillhörande indikatorer. För en uppföljning av indikatorerna se bilaga 1.

Skapa goda förutsättningarna för barn och ungas lärande och fritid.

Strategiska mål:

- *Undervisningen ska ske utifrån varje individs behov och förutsättningar.*

Kommentar: Pajala kommuns skolor deltar i en partsgemensam kompetensutvecklings-satsning tillsammans med Skolverket och Stockholms universitet. Insatsen pågår i tre år 2020 - våren 2023 och syftar till att förbättra likvärdigheten och skolresultaten. Trots pandemin har utvecklingsarbetet kunnat bedrivas digitalt. Utbildningsinsatserna riktar sig mot sektorns politiska ledning, ledningsgruppen och på verksamhetsnivå. Under hösten 2021 har även fysiska fortbildningsinsatser genomförts. Målet bedöms delvis vara uppnått.

- *Samverkan mellan olika verksamheter ska stärka individens utveckling.*

Kommentar: Pandemin har medfört att samverkans mellan socialtjänsten, elevhälsan och regionen ej kunnat bedrivas optimalt. Under 2021 har samarbetet återigen utvecklats på ett positivt sätt eftersom pandemifrågorna under senare delen av 2021 ej varit lika dominerande. Samverkan mellan skolorna i kommunen och externt mot andra skolor har ej gått att genomföra i någon större utsträckning. Målet bedöms ej vara uppnått.

- *Barn och unga vill delta i fritidsaktiviteter som främjar hälsa och välmående.*

Kommentar: I centralorten och i kommunens byar har föreningslivet bidragit till fler möjligheter för barn och unga att delta i spontana fritidsaktiviteter. Exempel på detta är föreningsdrift av isladan i Pajala och isbanor i fler byar än föregående år. I Sattajärvi bidrar den ideellt drivna slalombacken till goda möjligheter att bedriva vinteridrott för kommunens barnfamiljer. Junosuando badhus erbjuder också kommunens barnfamiljer goda

möjligheter till både simning och vattenlek. I Korpilombolo har byn med ideella krafter öppnat utomhusbadet under sommaren 2021. Pandemin har dock medfört att många aktiviteter ej gått att genomföra och många barn och unga har blivit mer stillasittande. Skärmtiden har ökat markant. Under inledningen av 2022 har Pajala kommuns skolor och föreningsliv påbörjat ett samarbete med SISU som syftar till att få fart på idrotts- och friluftaktiviteter för kommunens barn och unga. Bedömningen är att målet ej är uppnått.

Vård och omsorg ska hålla god kvalitet utifrån den enskildes behov.

Strategiska mål:

- *Individens behov i centrum ska genomsyra verksamheterna.*

Kommentar: Samtliga SOL-beslut (374) samt samtliga LSS-beslut (11) som tagits under 2021 är IBIC-beslut. Bedömningen är att målet är delvis uppnått.

- *Arbetet kring individen ska genomsyras av kontinuitet och kompetens.*

Kommentar: Hemtjänsten gör genomförandeplaner i högre omfattning än särbo. Pajala C gjorde under 2021 195 genomförandeplaner. Skattningen är gjort utifrån stickprov och resulterar i ca 75 % av alla beslut om insatser. Bedömningen är att målet är delvis uppnått.

- *Äldreomsorgen ska jobba för att de äldre får ett meningsfullt liv med god omsorg och omvårdnad från första insats till livets slutskede.*

Kommentar: Trygghetsskapande teknik, projekt mm har under verksamhetsåret skapat olika aktiviteter genom inrättande av aktivitetssombud på särskilda boenden. Arbetet med civilsamhället har utökat antalet aktiviteter. Demensteam är startat och skall stötta och handleda enheter med brukare med demensdiagnoser. Bedömningen är att målet delvis är uppnått.

Verka för att människor och företag väljer att etablera sig i Pajala kommun.

Strategiska mål:

- *Möjligheten att bo och verka i hela kommunen ska öka.*

Kommentar: Effekterna av pandemin har in-
neburit att delar av den privata och offentliga
sektorn möjliggjorts att arbeta i den digitala
världen. Samverkan med regionala aktörer
ger möjligheter för företag att bedriva verk-
samhet i stora delar av kommunen. Projektin-
satsen görs inom gods- och personbefordran
för att bibehålla service i delar av kommunen.
Gruvverksamheten i Kaunisvaara bidrar till ca
550 årsanställda, ökad omsättning för det lo-
kala näringslivet samt bidrar till framtidstro
för hela kommunen. Etablering av den första
digitala hubben invigd i Muodoslompolo. Må-
let delvis uppnått. Målet bedöms delvis vara
uppnått.

- *Tjänstesektorn och främst turism- och be-
söksnäringen ska utvecklas.*

Kommentar: Satsningar inom infrastru-
kturen främst på Pajala flygplats stärker be-
söksnäringens återhämtning när pandemi-
restriktionerna upphävs. Målet bedöms vara
delvis uppnått.

- *Ett varierat och tillgängligt bostadsbestånd
ska synliggöras.*

Kommentar: Projektet Hej Hemby som drivs
mellan juni 2020-maj 2022 arbetar för att fler
privata fastighetsägare ska annonsera uthyr-
ning och försäljning på en öppen marknad.
Under 2021 har projektet bidragit till ca 20
annonser hos antingen mäklare, digitala an-
nonssajter eller i sociala medier. Målet be-
döms som delvis uppnått.

Vårda och förvalta våra tillgångar på ett hållbart och miljömässigt sätt.

Strategiska mål:

- *År 2035 ska Pajala kommuns verksamheter
vara fossiloberoende.*

Kommentar: Inom fastighetsområdet pågår
ett aktivt arbete med att minska elförbruk-
ningen och det finns även ett internt mål om
att uppvärmning inte ska ske med fossila
bränslen. Inom fastighetssidan finns förut-
sättningar för att målet kan uppnås till 2035.
De andra stora området som är fossilberoende
är för de transporter som sker inom kommu-
nen. Det finns ett stort antal fordon där det
idag inte finns lämpliga alternativ till fossila
bränslen. Planering pågår för att möjliggöra
för elbilar vid kommande upphandling av for-
don. *Målet bedöms vara delvis uppnått.*

- *För att stärka självförsörjningsgraden ska
kommunen verka för att stötta de agrikultu-
rella näringarna på olika sätt.*

Kommentar: Målet ej uppnått.

- *Bidrag som betalas ut från kommunen ska
grunda sig på ett hållbarhetstänk utifrån
miljömässigt, ekonomiskt och/eller socialt
perspektiv.*

Kommentar: Målet kan ej bedömas.

Kultur och fritid är en del av vår livskraft i kommunen.

Strategiska mål:

- *Vårt åtagande som minoritetskommun ska
värnas och arbetet ska utvecklas.*

Kommentar: Skolorna och förskolorna erbjuder
barn och elever möjligheter att studera
och utveckla något av minoritetsspråken.
Språken erbjuds även som språkval moderna
språk i årskurserna 6-9. *Målet bedöms som
delvis uppnått.*

- *Kulturskolan ska fortsatt vara en prioriterad
verksamhet med variation i sitt utbud.*

Kommentar: Under 2021 har Pajala kommun
fattat beslut om avgiftsfri Kulturskola. Elev-
antalet har ökat. Musik HT 2020 : 104 elever
och HT 2021 : 149 elever Filmskapande är att
nytt inslag i Kulturskolans utbud. Verksam-
heten har varit stabil även om pandemin på-
verkat negativt även här.

Dans	54	77	
Teater		25	68
Instr./sång		63	78

Elev-
antalet har ökat inom samtliga Kulturskole-
verksamheter. *Målet bedöms som delvis upp-
nått.*

- *Vi ska genom stöd till föreningar och evene-
mang stötta en fortsatt bred verksamhet,
med ett tydligt jämställdhetsperspektiv.*

Kommentar: Vi har under året stöttat aktivi-
teter med bred fortsatt bred verksamhet. *Vår
bedömning är att målet delvis är uppnått.*

Kommunen är en attraktiv arbetsgivare med hög service och professionalitet.

Strategiska mål:

- *Service och tillgänglighet för medborgarna
ska öka.*

Kommentar: Pajala kommun har inlett ett
samarbete med förstudieprojektet Nationell
ombudsplattform, Region Norrbotten och

Länsstyrelsen i Norrbottens län för att skapa förutsättningar för ett effektivt informationsutbyte inom paket- och logistiktjänster. Syftet är att genom aktörs- och datasamverkan förbättra tillgängligheten till pakettjänster, sänka transportkostnader, skapa nya leveransalternativ och ett mer mottagaranpassat ombudsnät utanför större tätorter. Antalet digitala tjänster har ökat under året. Målet bedöms delvis uppnått. Målet bedöms delvis uppnått.

- *Kommunen ska vara ett föredöme då det kommer till attraktionskraft, jämställdhet och arbetsmiljö.*

Kommentar: Heltid som norm är en viktig jämställdhets- och kompetensförsörjningsfråga. Arbetet med att införa heltid pågår och en plan för att öka andelen som arbetar heltid har antagits av Kommunstyrelsen (sep -21). Under året har en lönekartläggning genomförts och arbetsgivaren har inte funnit några osakliga löneskillnader mellan kvinnor och män. Ett nytt lokalt samverkansavtal har tecknats mellan Pajala kommun och de fackliga organisationerna vilken har implementerats under året. Syftet med det nya avtalet är bland annat att öka medarbetarnas inflytande och delaktighet, vilket i sin tur främjar ett långsiktigt hållbart arbetsliv och god hälsa samt

underlättar samverkan mellan parterna. Nya övergripande rutiner för det systematiska arbetsmiljöarbetet har tagits fram och finns numera införda i ett digitalt årshjul på kommunens intranät. *Målet bedöms delvis uppnått.*

- *Systematik, kvalitet och bevarande av kunskap i organisationen ska öka.*

Kommentar: Övergripande introduktionsplan för nyanställda och digitala introduktionsfilmer är framtagna, ett utvecklingsarbete som kommer fortgå under kommande år. Kompetensutvecklande åtgärder inom ramen för det centrala kompetens- och omställningsavtalet är påbörjade och en ny kompetensförsörjningsplan är antagen. Planen syftar till att kartlägga nuläget i organisationen, tydliggöra kommande kompetensbehov samt visa på planerade aktiviteter och arbetssätt för att fylla kompetensbehovet på kort och lång sikt. Målet bedöms delvis uppnått.

Framtidsbedömning

Omvärlden påverkar vår kommun kraftigt. Vi ser en fortsatt globaliseringstrend, urbaniseringen är fortsatt stark och digitalisering är ett ord på modet. Polariseringen i samhället är fortsatt tydlig, grupper ställs mot grupper, stad mot landsbygd, vi mot dom. Individualism och sekularisering är fortsatta trender. Det finns också en osäkerhet kring hur det världspolitiska läget kommer att utvecklas och hur stormakterna kommer att agera i de konflikthärdar som finns på mycket nära håll. Förutom det politiska läget så råder mycket stor osäkerhet gällande fortsatta effekter av Covid-19 för Pajala kommun och samhällsekonomin i stort. Smittspridningen är fortfarande stor även om det är i mildare form. SKR bedömer att skatteintäkterna med största sannolikhet kommer att bli lägre än tidigare budgeterat. Den negativa utvecklingen på kapitalmarknaden påverkar också kommande års resultat via de finansiella placeringarna. De sammantagna effekterna av Covid-19 är dock mycket osäkra och svåra att prognosticera.

Effekterna av pandemin samt krigssituationen med stigande inflation som följd gör att budgetförutsättningarna för kommande år svåra att bedöma. Den förändring i skatteutjämningsystemet vilket för Pajalas del var mycket fördelaktig och med extra pengar som följd kvarstår dock men skatteunderlaget enligt nuvarande prognoser ökar i mycket måttlig takt kommande år.

Även på den regionala nivån finns ett antal osäkerhetsfaktorer. Det samverkansformer som Pajala kommun är en del av ifrågasätts och utvärderas, samtidigt växer nya samverkansformer fram runt om i våra kommuner och var detta tar vägen är inte helt lätt att se ännu. Givetvis är det exempelvis för vår gymnasieskola och dess utveckling viktigt att vi hittar kloka sätt att samverka på, men också inom andra områden där vi och våra grannkommuner egentligen är för små för att kunna upprätthålla tillräckliga specialiseringar, kompetens och en godtagbar sårbarhet.

Tittar vi på vår egen kommun och vad som händer där, så pågår hos domstolar och tillståndsmyndigheter processer som i allra högsta grad kommer att påverka

Pajalas utveckling de kommande åren. Besluten gällande fortsatt gruvdrift var dock mycket glädjande. I Pajala kommun avlider i dag betydligt fler än vad som föds, vilket innebär att för att kunna bibehålla vår service, krävs årligen ett kraftigt inflyttningsnetto. För att få ett sådant krävs en god arbetsmarknad, möjligheter till boende, en god livsmiljö och att vi syns i det mediala bruset. Konkurrensen om arbetskraft och invånare är stor och glädjande nog ökade befolkningen i kommunen under 2021. Vi är också en till ytan stor kommun med spridd befolkning, detta ställer särskilda krav på att hitta nya lösningar för att kunna erbjuda en tillräcklig service till alla våra medborgare. I pandemins spår så har antalet digitala lösningar inom flertalet områden utvecklats i snabb takt samtidigt som arbetssätt påverkats. I viss utsträckning har detta skett i positiv bemärkelse med kostnadsminskningar som följd vilket kan bidra till effektivare arbetssätt inom vissa verksamheter framöver.

Med sådana stora osäkerheter som redovisats och som vi som kommun bara till viss mån kan påverka, krävs förutom att hela samhället; näringsliv, föreningar och medborgare, hjälps åt och skapar och visar upp attraktivitet också att vi har en positiv tilltro till att utvecklingen kommer att gå i rätt riktning för oss. Samtidigt måste vi ha en beredskap för att kunna hantera och parera exempelvis förändringar i behovet av arbetskraft.

För den kommunala organisationen är den stora utmaningen att se till att vi kan hantera både en växande och en krympande ekonomi. Vi har liksom övriga aktörer en utmaning med kompetensförsörjning inom vissa områden och vi har stora investeringar som måste hanteras framöver, framför allt vad gäller vår tekniska infrastruktur, men också vad gäller fastigheter. Vi har också en åldrande befolkning vilket ställer högre krav på den kommunala servicen. Sammantaget innebär dessa faktorer att vi är i stort behov av en om inte växande befolkning, åtminstone inte en befolkningsminskning.

Resultaträkning

Mkr	Not	Kommunen 2020	Kommunen 2021	Budget 2021	Koncernen 2020	Koncernen 2021
Verksamhetens intäkter	1	114,9	110,9	101,8	151,9	148,0
Verksamhetens kostnader	2, 3	-557,8	-565,4	-561,6	-583,9	-590,7
Avskrivningar	4	-17,9	-17,7	-19,3	-26,6	-26,6
Verksamhetens nettokostnad		-460,8	-472,2	-479,0	-458,6	-469,3
Skatteintäkter	5	275,7	284,2	276,1	275,7	284,2
Generella statsbidrag och utjämning	6	221,6	218,2	215,7	221,6	218,2
Verksamhetens resultat		36,5	30,2	12,8	38,6	33,1
Finansiella intäkter	7	2,9	5,0	1,3	2,9	4,8
Finansiella kostnader	8	-2,9	-2,9	-2,2	-4,1	-3,6
Resultat efter finansiella poster		36,5	32,3	11,8	37,4	34,2
Extraordinära poster (netto)						
Jämförelsestörande poster	9					
Bokslutsdispositioner					0,1	1,4
Skatt					-0,1	-0,6
Årets resultat	10	36,5	32,3	11,8	37,4	35,1

Balansräkning

Mkr	Not	Kommunen 2020	Kommunen 2021	Koncernen 2020	Koncernen 2021
Tillgångar					
Immateriella anläggningstillgångar	11	0,7	1,2	1,2	1,7
Materiella anläggningstillgångar	11	321,6	340,4	512,2	520,6
Finansiella anläggningstillgångar	12	11,1	11,4	8,2	8,5
Summa anläggningstillgångar		333,4	353,0	521,6	530,8
Förråd		2,2	2,2	4,0	3,8
Exploateringsfastigheter	13	6,0	6,0	6,0	6,0
Kortfristiga fordringar	14	41,3	57,3	43,8	60,8
Kortfristiga placeringar	15	39,0	41,5	39,0	41,5
Kassa och bank		70,3	70,4	82,6	84,8
Summa omsättningstillgångar		158,8	177,4	175,3	197,0
SUMMA TILLGÅNGAR		492,2	530,4	696,9	727,9
Eget kapital och skulder					
Eget kapital	16				
Årets resultat		36,5	32,3	37,4	35,1
Justering av Eget kapital ingående värde					
Övrigt eget kapital		187,8	224,3	209,1	246,5
Summa eget kapital		224,3	256,6	250,5	281,6
Avsättningar	17				
Avsättning till pensioner		8,4	9,0	8,4	9,0
Avsättning löneskatt		2,0	2,2	2,0	2,2
Ersättningsfond				7,8	0,0
Summa avsättningar		10,4	11,2	18,2	11,2
Skulder					
Långfristiga skulder	18	134,9	128,9	295,0	282,5
Kortfristiga skulder	19	122,5	133,7	137,2	152,5
Summa skulder		257,5	262,6	432,2	435,0
SUMMA EGET KAPITAL OCH SKULDER		492,2	530,5	696,9	727,9
Panter och ansvarsförbindelser					
Pensionsförpliktelser inkl. särskild löneskatt		189,7	179,0	189,7	179,0
Ansvar- och borgensförbindelser	20	169,3	161,6	169,3	161,6
Summa ansvarsförbindelser		359,0	340,6	359,0	340,6

Kassaflödesanalys

Mkr		Kommunen 2020	Kommunen 2021	Koncernen 2020	Koncernen 2021
Löpande verksamhet					
Årets resultat		36,5	32,3	37,4	35,1
Justering för ej likviditetspåverkande poster*		18,8	18,0	27,2	24,7
<i>Medel från verksamhet före förändring av rörelsekapital</i>		55,3	50,3	64,6	59,8
Ökning(-)/minskning(+) kortfristiga fordringar	Not 14	-3,2	-16,0	-1,4	-17,0
Ökning(-)/minskning(+) kortfristiga varulager		-1,3	0,0	-2,0	0,2
Ökning(+)/minskning(-) kortfristiga skulder	Not 19	7,6	11,2	7,4	15,3
Kassaflöde från den löpande verksamheten		58,4	45,5	68,6	58,3
Investeringsverksamhet					
Investering i immateriella anläggningstillgångar	Not 11		-1,0	-0,5	-1,0
Försäljning av immateriella anläggningstillgångar					
Investering i materiella anläggningstillgångar	Not 11	-16,1	-38,6	-22,2	-43,5
Försäljning av materiella anläggningstillgångar					
Kassaflöde från investeringsverksamheten		-16,1	-39,6	-22,7	-44,5
Finansieringsverksamhet					
Nyupptagna lån					
Amortering av långfristiga skulder	Not 18	-5,8	-5,8	-11,5	-11,6
Förändring av långfristiga fordringar					
Kassaflöde från finansieringsverksamheten		-5,8	-5,8	-11,5	-11,6
ÅRETS KASSAFLÖDE					
Likvida medel vi årets början		33,8	70,3	48,2	82,6
Likvida medel vid årets slut		70,3	70,4	82,6	84,8
Förändring likvida medel		36,5	0,1	34,4	2,2
*Specifikation av ej likviditetspåverkande poster					
Justering för av- och nedskrivningar		17,9	17,7	26,6	26,6
Justering för gjorda avsättningar		-0,7	0,8	-0,7	0,8
Justering för övriga ej likviditetspåverkande poster		1,6	-0,5	1,3	-2,7

Noter

	Kommunen 2020	Kommunen 2021	Koncernen 2020	Koncernen 2021
Not 1 Verksamhetens intäkter				
Intäkter	123,3	120,6	186,9	184,5
Varav bidrag och kostnadsersättning Staten motpart 810		8,1		8,1
Avgår interna poster	-8,4	-9,7	-8,4	-9,7
Avgår elimineringsar			-26,6	-26,8
Summa	114,9	110,9	151,9	148,0

	Kommunen 2020	Kommunen 2021	Koncernen 2020	Koncernen 2021
Not 2 Verksamhetens kostnader				
Kostnader	566,2	575,1	618,9	627,2
Avgår interna poster	-8,4	-9,7	-8,4	-9,7
Avgår elimineringsar			-26,6	-26,8
Summa	557,8	565,4	583,9	590,7

Not 3 Leasingkostnader kommunen	2020	2021	2022	2023	2024
Bilar	2,8	2,8	2,8	2,8	2,8
Datorer	0,4	0,4	0,5	0,5	0,5
Kopieringsmaskiner	0,3	0,3	0,3	0,3	0,3
Summa	3,5	3,6	3,6	3,6	3,6

Skälet till att Pajala kommun avviker från rekommendation R5 Leasing beror på att kommunen klassificerat leasingen som operationell.

	Kommunen 2020	Kommunen 2021	Koncernen 2020	Koncernen 2021
Not 4 Avskrivningar				
Maskiner och inventarier	5,1	5,1	6,1	6,3
Fastigheter och tekniska anläggningar	12,8	12,6	20,5	20,3
Summa	17,9	17,9	26,6	26,6

	Kommunen 2020	Kommunen 2021	Koncernen 2020	Koncernen 2021
Not 5 Skatteintäkter				
Preliminära skatteintäkter	278,9	279,0	278,9	279,0
Preliminär slutavräkning innevarande år	-4,3	6,8	-4,3	6,8
Definitivslutavräkning föregående år	1,1	1,0	1,1	1,0
Rättelse av fel slutavräkning 2019 RKR 12		-2,6		-2,6
Summa skatteintäkter	275,7	284,2	275,7	284,2

Ekonomisk redovisning

	Kommunen 2020	Kommunen 2021	Koncernen 2020	Koncernen 2021
Not 6 Generella statsbidrag och utjämning				
Inkomstutjämningsbidrag	89,0	84,4	89,0	84,4
Strukturbidrag	27,0	26,6	27,0	26,6
Regleringsbidrag	6,2	17,8	6,2	17,8
Kostnadsutjämningsbidrag	70,2	67,2	70,2	67,2
Utjämningsbidrag LSS	3,3	4,6	3,3	4,6
Regleringsavgift	0,0	0,0	0,0	0,0
Kommunal fastighetsavgift	12,5	13,0	12,5	13,0
Generella bidrag fr staten	13,5	4,6	13,5	4,6
Summa generella statsbidrag och utjämning	221,6	218,2	221,6	218,2

	Kommunen 2020	Kommunen 2021	Koncernen 2020	Koncernen 2021
Not 7 Finansiella intäkter				
Ränteintäkter	0,2	0,0	0,2	0,0
Aktieutdelning	0,0	0,0	0,0	0,0
Kursvinster fonder	0,8	1,4	0,8	1,4
Intäkt värdering fonder verkligt värde	0,0	0,0	0,0	0,0
Orealiserade vinster (verkligt värde)	1,6	3,3	1,6	3,3
Ersättning borgensavgift	0,3	0,2	0,3	0,2
Övriga finansiella intäkter	0,0	0,1	0,0	0,1
Avgår elimineringar			-0,3	-0,2
Summa	2,9	5,0	2,6	4,8

	Kommunen 2020	Kommunen 2021	Koncernen 2020	Koncernen 2021
Not 8 Finansiella kostnader				
Räntekostnader lån	1,0	0,7	2,0	1,4
Reaförlust fonder	1,5	0,3	1,5	0,3
Orealiserade förluster (verkligt värde)	0,3	1,8	0,3	1,8
Övriga finansiella kostnader	0,1	0,1	0,4	0,3
Avgår elimineringar			-0,3	-0,2
Summa	2,9	2,9	3,8	3,6

	Kommunen 2020	Kommunen 2021	Koncernen 2020	Koncernen 2021
Not 9 Jämförelsestörande poster				
Intäkter				
Fastighetsavgift tidigare år	0,0	0,0	0,0	0,0
Anläggningstillgångar försäljningspris	0,0	0,0	0,0	0,0
Kostnader				
Anläggningstillgångar bokfört värde	0,0	0,0	0,0	0,0
Rättning fel IB avsättning pension tidigare år	0,0	0,0	0,0	0,0
Summa jämförelsestörande poster	0,0	0,0	0,0	0,0

Ekonomisk redovisning

	Kommunen 2020	Kommunen 2021	Koncernen 2020	Koncernen 2021
Not 10 Årets resultat				
Årets resultat enligt resultaträkningen	36,5	32,3	37,4	35,1
Not 11 Materiella anläggningstillgångar				
<i>Immateriella anläggningstillgångar</i>				
Ingående bokfört värde	1,2	0,7	1,2	1,2
Nyanskaffningar		1,3	0,5	1,0
Försäljningar				
Omklassificering				0,1
Årets avskrivning	-0,5	-0,4	-0,5	-0,5
Utgående bokfört värde	0,7	1,3	1,2	1,7
Avskrivningstid 5 år				
<i>Mark</i>				
Ingående bokfört värde	11,2	11,2	16,8	16,8
Nyanskaffningar				
Försäljningar				
Omklassificering				
Utgående bokfört värde	11,2	11,2	16,8	16,8
Byggnader och tekniska anläggningar				
<i>Verksamhetsfastigheter</i>				
Ingående bokfört värde	149,0	144,9	334,6	323,0
Nyanskaffningar	2,1	4,0	6,6	8,3
Försäljningar				
Omklassificering				2,6
Utrangering				
Årets avskrivning	-6,2	-5,7	-18,2	-19,7
Utgående bokfört värde	144,9	143,2	323,0	314,3
<i>Anläggningar affärsdrivande</i>				
Ingående bokfört värde	49,2	49,1	49,2	49,1
Nyanskaffningar	2,5	3,0	2,5	3,0
Försäljningar				
Omklassificering				
Årets avskrivning	-2,6	-2,7	-2,6	-2,7
Utgående bokfört värde	49,1	49,4	49,1	49,5
<i>Publika anläggningar</i>				
Ingående bokfört värde	43,0	42,7	43,0	42,7
Nyanskaffningar	1,6	3,0	1,6	3,0
Försäljningar				
Omklassificering				
Årets avskrivning	-1,9	-2,0	-1,9	-2,0
Utgående bokfört värde	42,7	43,7	42,7	43,7

Ekonomisk redovisning

Not 11 fortsättning	Kommunen	Kommunen	Koncernen	Koncernen
	2020	2021	2020	2021
<i>Övriga fastigheter</i>				
Ingående bokfört värde	40,9	41,2	40,9	41,1
Nyanskaffningar	2,4	5,5	2,4	5,5
Försäljningar				
Omklassificering				
Årets avskrivning	-2,1	-2,3	-2,1	-2,3
Utgående bokfört värde	41,2	44,4	41,2	44,4
<i>Maskiner, inventarier och konst</i>				
Ingående bokfört värde	28,1	30,9	32,0	35,2
Nyanskaffningar	7,5	6,8	8,7	7,3
Omklassificering				
Utrangering				
Årets avskrivning	-4,7	-4,6	-5,5	-5,8
Utgående bokfört värde	30,9	33,1	35,2	36,7
Avskrivningstid 3 – 20 år				
Linjär avskrivning tillämpas för samtliga tillgångar				
Pågående investeringar				
Ingående bokfört värde	4,6	1,5	6,9	4,2
Nyanskaffningar	0,3	16,3	0,7	16,3
Omklassificering	-3,4	-2,5	-3,4	-5,2
Utgående bokfört värde	1,5	15,3	4,2	15,3
Summa anläggningstillgångar	322,3	341,6	513,4	522,4
Pågående investeringar avskrivs ej				

Ekonomisk redovisning

Not 12 Finansiella anläggningstillgångar	Röstandel	Kommunen 2020	Kommunen 2021	Koncernen 2020	Koncernen 2021
Aktier dotterbolag					
Pajalabostäder AB	100 %	2,0	2,0	2,0	2,0
Pajala Värmeverk AB	100 %	7,3	7,3	7,3	7,3
Avgår elimineringar				-4,0	-4,0
Aktier och andelar övriga					
Kommuninvest Ekonomisk förening		0,8	0,8	0,8	0,8
Filmpool Nord AB		0,1	0,1	0,1	0,1
Övriga		0,3	0,3	0,3	0,3
Långfristiga fordringar					
Kommuninvest Ekonomisk förening		0,6	0,6	0,6	0,6
Övriga långfristiga fordringar		0,0	0,1	0,1	0,1
Uppskjutna skattefordringar		0,0	0,0	1,0	1,0
Summa		11,1	11,1	8,2	8,2

Not 13 Exploateringsfastigheter	Kommunen 2020	Kommunen 2021	Koncernen 2020	Koncernen 2021
<i>Exploateringsmark</i>				
Ingående bokfört värde	6,1	6,1	6,1	6,1
Nyanskaffningar	0,0	0,0	0,0	0,0
Försäljningar/omklassificering	0,0	0,0	0,0	0,0
Utgående bokfört värde	6,1	6,1	6,1	6,1

Not 14 Kortfristiga fordringar	Kommunen 2020	Kommunen 2021	Koncernen 2020	Koncernen 2021
Kundfordringar	7,8	8,0	12,6	13,9
Förutbetalda kostnader	12,5	15,2	13,6	16,4
Upplupna intäkter	5,4	5,0	5,9	5,4
Pågående projekt	0,6	1,0	0,6	1,0
Upplupna skatteintäkter	6,5	7,3	6,5	7,3
Skattekonto och moms	7,3	11,7	7,3	11,7
Fordran särskild löneskatt	1,1	1,2	1,1	1,2
Slutavräkning skatter		7,8		7,9
Diverse kortfristiga fordringar	0,1	0,1	0,5	0,1
Avgår eliminering			-4,4	-4,0
Summa	41,3	57,3	43,8	60,9

Ekonomisk redovisning

	Kommunen 2020	Kommunen 2021	Koncernen 2020	Kommunen 2021
Not 15 kortfristiga placeringar				
Diskretionär portföljförvaltning				
Aktier placering Sverige och Europa	9,6	9,6	9,6	9,6
Värdereglering aktier	-0,3	3,0	-0,3	3,0
Obligationer	28,1	29,1	28,1	29,1
Värdereglering obligationer	1,6	-0,2	1,6	-0,2
Summa	39,0	41,5	39,0	41,5
	Kommunen 2020	Kommunen 2021	Koncernen 2020	Koncernen 2021
Not 16 Eget kapital				
Eget kapital vid årets början	187,8	224,3	209,1	246,5
Årets resultat	36,5	32,3	37,4	35,1
Summa	224,3	256,6	246,5	281,6
	Kommunen 2020	Kommunen 2021	Koncernen 2020	Koncernen 2021
Not 17 Avsättning till pensioner				
<i>Ingående avsättning till pensioner inkl. löneskatt</i>	10,8	10,4	10,8	10,4
Nyintjänad pension, varav	0,0	0,0	0,0	0,0
- förmånsbestämd avtalspension	0,0	0,0	0,0	0,0
- särskild avtalspension	0,0	0,0	0,0	0,0
- efterlevande pension	0,0	0,0	0,0	0,0
- övrigt	0,0	0,0	0,0	0,0
Årets utbetalning	-0,7	-0,8	-0,7	-0,8
Ränte- och basbeloppsuträkning	0,2	0,1	0,2	0,1
Ändring av försäkringstekniska grunder	0,0	0,4	0,0	0,4
Övrig post	0,0	0,9	0,0	0,6
Byte tryggande	0,0	0,0	0,0	0,0
Förändring av löneskatt	-0,1	0,2	-0,1	0,2
Korrigeringspost avrundning	-0,1	0,0	-0,1	0,0
<i>Utgående avsättning till pensioner inkl. löneskatt</i>	<i>10,4</i>	<i>11,2</i>	<i>10,4</i>	<i>11,2</i>
Ersättningsfond – Pajalabostäder AB			7,8	0,0
Summa avsättning till pension inkl. löneskatt	10,4	11,2	18,4	11,2
Aktualiseringsgrad/utredningsgrad, %	99	99	99	99
Ansvarsförbindelse				
<i>Ingående ansvarsförbindelse inklusive löneskatt</i>	193,3	189,7	193,3	189,7
Ränte-och basbeloppsuppräknig	4,6	2,5	4,6	2,5
Ändring av försäkringstekniska grunder	-0,8	3,6	-0,8	3,6
Nyintjänad pension	0,1	-0,2	0,1	-0,2
Årets utbetalningar	-11,2	-11,0	-11,2	-11,0
Övrig post	4,4	-3,6	4,4	-3,6
Byte av tryggande	0,0	0,0	0,0	0,0
Förändring löneskatt	-0,7	-2,1	-0,7	-2,1
<i>Utgående ansvarsförbindelse inklusive löneskatt</i>	<i>189,7</i>	<i>178,9</i>	<i>-189,7</i>	<i>178,9</i>

Ekonomisk redovisning

	Kommunen 2020	Kommunen 2021	Koncernen 2020	Koncernen 2021
Not 18 Långfristiga skulder				
Ingående låneskuld	140,9	134,2	306,6	294,2
Nyupplåning				
Årets amortering	-5,8	-5,8	-11,3	-11,6
Ökning/minskning av kortfristig del	-0,9	-0,2	-1,1	-0,9
Summa	134,2	128,2	294,2	282,5
<i>Kreditgivare</i>				
Kommuninvest	134,2	128,2	291,7	281,8
Handelsbanken	0,0	0,0	2,5	0,0
Delsumma	134,2	128,2	294,2	281,8
Långfristig skuld till Lapplands Kommunalförbund	0,7	0,7	0,7	0,7
Summa	134,9	128,9	294,9	282,5
Övriga uppgifter kring låneskulden				
Genomsnittsränta, %	0,6	0,4	0,7	0,4

Genomsnittlig räntebindningstid

Intervall	Genomsnitt räntebindning	Räntebindning aktuell skuld SEK
0-1 år	0,24 år	66 502 500
1-2 år	1,43 år	16 730 000
2-3 år	2,60 år	7 780 000
3-4 år	3,88 år	13 702 500
4-5 år	4,83 år	28 237 500
5-6 år	5,77 år	1 600 000
Total	1,87 År	134 552 500

Låne nr	Aktuellt lånebelopp	Amortering helår	Aktuell ränta	Slutdatum
79829	10 400 000	800 000	1,130%	2022-03-23
104043	13 322 500	670 000	0,600%	2022-06-01
89834	15 000 000	-	0,439%	2023-02-22
128617	13 250 000	600 000	0,190%	2023-06-01
129202	6 700 000	1 000 000	0,190%	2024-10-02
108532	12 742 500	530 000	0,940%	2025-05-12
115603	12 937 500	250 000	0,380%	2026-11-12
139105	11 700 000	1 000 000	0,470%	2026-11-12
134108	11 300 000	800 000	0,540%	2026-11-12
130677	4 100 000	500 000	0,390%	2027-11-19
51868	10 000 000	-	-0,018%	Tillsvidare
56648	13 100 000	200 000	-0,041%	Tillsvidare
	134 552 500	6 350 000		

Pajala kommun har en spridning på de långfristiga lånen. Förfalldatumen infaller mellan år 2022–2027. Under 2022 kommer kommunen behöva omsätta 2 nya lån. Man lånar upp nettoskulden dvs den aktuella skulden vid förfalldatumet.

Uppgifterna kommer från Kommuninvest.

Ekonomisk redovisning

Not 19 Kortfristiga skulder	Kommunen	Kommunen	Koncernen	Koncernen
	2020	2021	2020	2021
Leverantörsskulder	23,1	28,8	30,2	37,1
Arbetsgivaravgifter och skatter	13,6	11,9	14,0	12,3
Moms	1,6	0,0	2,6	0,9
Upplupen pensionskostnad, individuell del	11,9	12,0	11,9	12,1
Upplupna timlöner inkl. sociala avgifter	4,8	5,2	4,8	5,3
Pågående projekt	6,4	5,6	6,4	5,6
Semesterlöneskuld inkl. sociala avgifter	21,7	22,0	22,5	22,9
Förutbetalda skatteintäkter	5,8	4,4	5,8	4,4
Förutbetalda intäkter	5,7	6,5	9,6	10,6
Upplupen räntekostnad	0,1	0,1	0,1	0,1
Övriga upplupna kostnader	9,4	16,0	9,7	17,5
Kortfristig del av långfristiga skulder	6,1	6,3	12,0	12,9
Pajala Värmeverk AB	2,9	4,6	2,9	4,6
Pajalabostäder AB	9,4	9,8	9,4	9,8
Övrigt	0,0	0,5	0,0	0,5
Avgår eliminering			-4,4	-4,0
Summa	122,5	133,7	137,2	152,5

Not 20 Övriga ansvarsförbindelser	Kommunen	Kommunen	Koncernen	Koncernen
	2020	2021	2020	2021
Borgen för egna hem	0,7	0,6	0,7	0,6
Pajalabostäder AB	130,5	126,0	130,5	126,0
Pajala Värmeverk AB	37,1	24,1	37,1	24,1
Pajala Hockeyförening	1,0	0,9	1,0	0,9
Summa	169,3	161,6	169,3	161,6

Pajala kommun har i januari 1995 ingått en solidarisk borgen såsom för egen skuld för Kommuninvest i Sverige AB:s samtliga nuvarande och framtida förpliktelser. Samtliga 280 kommuner som per 2015-12-31 var medlemmar i Kommuninvest ekonomisk förening har ingått likalydande borgensförbindelser. Mellan samtliga medlemmar i Kommuninvest ekonomisk förening har ingåtts ett regressavtal som reglerar fördelningen av ansvaret mellan medlemskommunerna vid ett eventuellt ianspråktagande av ovan nämnd borgensförbindelse. Enligt regressavtalet ska ansvaret fördelas dels i förhållande till storleken på de medel som respektive medlemskommun lånat av Kommuninvest i Sverige AB, dels i förhållande till storleken på medlemskommunernas respektive insatskapital i Kommuninvest ekonomisk förening. Vid en uppskattning av den finansiella effekten av Pajala kommuns ansvar enligt ovan nämnd borgensförbindelse, kan noteras att per 2021-12-31 uppgick Kommuninvest i Sverige AB:s totala förpliktelser till 510 966 139 138 kronor och totala tillgångar till 518 679 716 010 kronor. Kommunens andel av den totala förpliktelsen uppgick till 330 108 808 kronor och andelen av de totala tillgångarna uppgick till 334 942 280 kronor.

Upplysning om särredovisning

Pajala kommun har upprättat en särskild redovisning enligt lagen om allmänna vattentjänster (2006:42) Redovisningen finns som en separat bilaga till årsredovisningen.

Upplysning om kostnad för räkenskapsinformation

Pajala kommuns kostnad för räkenskapsrevision 2021 uppgår till 110 000 kronor.

Driftredovisning

Mkr	Utfall 2021	Budget 2021	Avvikelse mot budget	Utfall 2020
Kommunfullmäktige, revision, valnämnd, överförmyndare	-2,1	-2,2	0,1	-2,1
Kommunstyrelsen	-2,9	-3,1	0,2	-2,9
Stöd och omsorg	-184,0	-185,7	1,8	-177,2
Barn och utbildning	-108,8	-106,0	-2,8	-103,4
Teknik och service	-78,9	-77,3	-1,6	-80,4
Stab	-44,5	-44,4	-0,2	-40,3
Barn och familj	-8,8	-7,8	-1,0	-10,2
Individnämnd	0,0	0,0	0,0	-0,0
Bygg- och miljönämnden	-2,5	-4,0	1,4	-3,6
Lapplands kommunalförbund	-38,4	-37,9	-0,5	-38,0
Summa drift	-470,9	-468,4	-2,5	-458,1
Pensioner	-6,6	-14,4	7,8	-8,1
Fastighetsförsäljning	-0,2	0,0	-0,2	-0,2
Övrig finansiering	0,0	-0,5	0,5	0,0
Kapitaltjänst finansiering	-4,7	-6,2	1,5	-4,7
Summa finansiering	-11,5	-21,1	9,6	-13,0
Avgår kapitaltjänst	28,0	29,7	-1,7	28,3
Kostnader exklusive kapitaltjänst	-454,4	-459,8	5,4	-442,8
Avskrivningar	-17,7	-19,3	1,5	-18,0
Verksamhetens nettokostnad	-472,1	-479,0	6,9	-460,8
Skatteintäkter	284,2	276,1	8,1	275,7
Statsbidrag	218,2	215,7	2,4	221,6
Finansiella intäkter	4,9	1,3	3,6	2,9
Finansiella kostnader	-2,9	-2,2	-0,6	-2,9
Netto	32,3	11,8	20,5	36,5

Kommunens driftsresultat

Kommunen hade för år 2021 en målsättning om att resultatet ska vara 11,8 mkr vid årets slut och resultatet blev 32,3 mkr vilket är en positiv avvikelse om 20,5 mkr. Nämnder och sektorer redovisar dock ett samlat underskott om -2,5 mkr. Läs mer om sektorernas

avvikelser i förvaltningsberättelsen sidan 4 samt i verksamhetsberättelserna som börjar på sidan 41.

Pensioner, skatteintäkter, statsbidrag samt finansiella intäkter visar tillsammans ett överskott med 21,9 mkr.

Investeringsredovisning

Tkr	Utgifter från projektens start			Varav: årets investering		
	Beslutad total utgift	Ack. Utfall	Avvikelse	Budget	Utfall	Avvikelse
KOMMUNSTYRELSEN						
STAB						
IT Flytt Nod	500	769	-269	0	172	-172
Hårdvara och stadsnät	2 050	828	1 222	2 050	828	1 222
Bredbandsutbyggnad	2 500	772	1 728	2 500	772	1 728
Delsumma	5 050	2 369	2 681	4 550	1 772	2 778
TEKNISK VERKSAMHET						
Kommunalteknik, flyg och räddningstjänst						
Gator och vägar inklusive asfaltering	2 010	2 009	1	2 010	2 009	1
Parker och rastplatser	800	634	166	300	169	131
Vägbelysning	590	596	-6	590	596	-6
Vatten- och avloppsreningsverk och pumpstationer	2 082	3 184	-1 102	2 082	3 184	-1 102
Ledningsnät	3 583	1 309	2 274	3 583	1 309	2 274
Hushållsavfall och ÅVC	1 410	648	762	1 410	648	762
Kostdatasystem	250	280	-30	250	280	-30
Räddningstjänsten	200	108	92	200	108	92
Flyget	5 700	1 498	4 202	5 700	1 498	4 202
Delsumma	16 625	10 266	6 359	16 125	9 801	6 324
Fastigheter						
Nya industrihuset	3 200		-1 349	3 200		-1 349
• Träningsstället		1 923			1 923	
• Garage och gemensamma ytor		1 680			1 680	
• Post Nords lokaler		946			946	
Teknikhuset lokalanpassning	1 080	1 452	-372	1 080	1 452	-372
Pajala C-skola	1 000	740	260	1 000	740	260
Tärendö Skola	300	222	78	300	222	78
Kommunhus Ventilation	0	153	-153	0	153	-153
Kunskapssmedjan	150	762	-612	0	231	-231
Kvarnens förskola	300	227	73	300	227	73
Hotell Smedjan lokalanpassning	1 000	861	139	1 000	861	139
Ridstallet	300	360	-60	300	360	-60
Delsumma	7 330	9 326	-1 996	7 180	8 795	-1 615
BARN OCH UTBILDNING						
Inventarier	1 100	936	164	1 100	936	164
STÖD OCH OMSORG						
Inventarier	400	407	-7	400	407	-7
ÖVRIGA INVESTERINGAR						
	950	0	950	950	0	950
Summa färdigställda investeringar	31 455	23 304	8 151	30 305	21 711	8 594

Drift- och investeringsredovisning

Pågående investeringar tkr	Utgifter från projektens start			Varav: årets investering		
	Beslutad total utgift	Ack. Utfall	Avvikelse	Budget	Utfall	Avvikelse
KOMMUNSTYRELSEN						
Bredband Lovikka		-5 405	5 405		-5 405	5 405
Avloppsreningsverk Pajala	33 223	23 049	10 174	15 800	21 700	-5 900
Summa pågående investeringar	33 223	17 644	15 579	15 800	16 295	-5 900
SUMMA INVESTERINGS-REDOVISNING	64 678	40 498	24 180	46 105	38 006	2 694

Färdigställda projekt

Pajala kommun har totalt aktiverat 23,3 mkr varav 30,3 mkr är från 2021 års budget. Inom kommunalteknik har kommunen investerat i gator och vägar 2,0 mkr, vatten- och avloppsreningsverk och pumpstationer 3,2 mkr.

Flyget har investerat i en flygplanstrappa 0,1 mkr, hjullastare 1,3 mkr och styrutrustning för ventilationen 0,1 mkr.

Inom fastigheter är Nya industrihuset färdigställt, Träningsstället 1,9 mkr, garage och gemensamma

ytor 1,7 mkr och Post Nords lokaler 0,9 mkr. I Teknikhuset har man gjort lokalanpassningar 1,4 mkr.

Inom IT har flytt av nod Junosuando färdigställts under 2021 med 0,8 mkr.

Inom barn och utbildning har man investerat i möbler och inredning med ca 0,6 mkr. Stöd och omsorg har också investerat i möbler 0,4 mkr.

Pågående investeringar

Inom IT så är Bredband Lovikka och Avloppsreningsverket i Pajala pågående investeringar.

Totalt har kommunen investerat i färdigställda investeringar med 23,3 plus pågående 2021 med 16,3 =39,6 mkr.

Redovisningsprinciper

Kommunen

Pajala kommun följer den kommunala redovisningslagen förutom på en punkt. I 2 kap § 7 föreskrivs en dokumentation av redovisningssystemet, arbetet med denna dokumentation påbörjades under år 2004. Dokumentationen är ej färdigställd. Kommunen följer de rekommendationer som lämnats av Rådet för kommunal redovisning eller dess företrädare förutom nedanstående rekommendationer som ej är tillämpliga på Pajala kommun;

- Nr 6 Redovisning av bidrag till infrastrukturella investeringar

Tidigare år har Pajala kommun inte tillämpat Rekommendation nr 3.1 redovisning av extraordinära poster och upplysningar för jämförelseändamål men fr.o.m. år 2011 tillämpas rekommendationen.

Pajala kommun ställer upp not 9 anläggningstillgångar enligt idéskriften Tilläggsupplysningar till de finansiella rapporterna som ges ut av Rådet för kommunal redovisning. Pajala kommun har fr.o.m. år 2011 bokat upp fastighetsavgiften enligt SKL:s cirkulär 11:62.

Pensionsskuld

Den individuella delen av PFA redovisas som en kortfristig skuld. Pajala kommun har beslutat att fr.o.m. år 2002 årligen utbetala hela den individuella delen. Pensionsskulden är beräknad enl. RIPS17.

Avsättning pension förtroendevalda

Pajala kommun har fr.o.m. år 2015 avsatt pension för förtroendevalda.

Ansvarsförbindelse

Pensionsåtagande för kommunalråd har tagits upp i ansvarsförbindelsen fr år 2015.

Semesterlöneskuld

Semesterlöneskulden avser ej uttagna semesterdagar. Till sammans med icke kompenserad övertid och upplupen arbetsgivaravgift redovisas semesterlöneskulden som kortfristig skuld. År 2004 påförde kommunen de olika nämnderna och kommunstyrelsen kostnaden för semestern istället för att kommunen centralt tagit kostnaden för semestern.

Anläggningstillgångar

Anläggningstillgångarna har i balansräkningen upptagits till anskaffningsvärdet efter avdrag för planenliga avskrivningar. Avskrivning av anläggningar påbörjas när anläggningen färdigställs. De planenliga avskrivningstiderna följer i huvudsak Kommunförbundets rekommendationer. Avskrivning av

fastigheter följer det beslut kommunfullmäktige fastställt år 1996. För inventarier gäller en investeringspolicy som kommunfullmäktige antog 2017-04-03 vilket innebär att en inventarie ska ha en varaktighet på minst 3 år och ett anskaffningsvärde på minst ett prisbasbelopp.

Immateriella anläggningstillgångar

Pajala kommun följer rekommendation 12.1 redovisning av immateriella tillgångar. En omklassificering gjordes i bokslut 2010.

Komponentavskrivning

Pajala kommun har infört komponentavskrivningar.

Finansiella tillgångar

Pajala kommun följer fr.o.m. år 2010 RKR:s rekommendation nr 9 avseende klassificering av finansiella tillgångar. Tillgången är klassificerad som en omsättningstillgång eftersom utgångspunkten är att tillgången är föremål för köp- och sälj. Innehavet betraktas inte som ett stadigvarande innehav. Omsättningstillgången är värderad till det lägsta av anskaffningsvärdet och det verkliga värdet på balansdagen.

Upplupna timlöner

Pajala kommun har ändrat redovisningen av upplupna timlöner år 2009 vilket innebär att kommunen följer KRL 2:3. Upplupna timlöner plus PO-påslag är bokade mot eget kapital. Vid bokslut framöver kommer förändringen av timlöner december att bokas upp.

Sammanställd redovisning (koncern)

Den sammanställda redovisningen upprättas enligt den kommunala redovisningslagens 8 kap och utformas enligt god redovisningssed. Pajala kommunkoncern omfattar kommunen samt företag som kommunen har ett bestämmande eller väsentligt inflytande över.

Koncernredovisning har för de dotterbolag där kommunen har en röstandelsmajoritet på 50 % eller mer, upprättas enligt förvärvsmetoden med proportionell konsolidering.

Bokslutet baseras på Pajala kommuns värderings- och avskrivnings principer. Om principerna väsentligt skiljer sig i kommun och kommunala bolag justeras bolagens räkenskaper före sammanställningen.

Inom koncernen förekommer omfattande transaktioner mellan bolagen. För att ge en rättvisande bild av koncernens ekonomi har alla transaktioner inom koncernen eliminerats. Obeskattade reserver har efter avdrag för latent skatteskuld hänförs till eget kapital.

Ord och begrepp

Aktieägartillskott kan vara villkorade eller ovillkorade och är ett sätt för aktieägare att öka det egna kapitalet i ett aktiebolag genom kapitaltillskott eller genom tillskott av egendom.

Aktualiseringsgrad visar hur stor andel av de anställdas pensionsgrundande anställnings uppgifter är uppdaterade.

Anläggningstillgångar är tillgångar som ska användas för en längre tidsperiod, till exempel fastigheter, byggnader och tekniska anläggningar, maskiner, värdepapper etc.

Ansvarsförbindelse är en upplysning till balansräkningen över ekonomiska åtaganden som inte redovisas som skuld eller avsättning i balansräkningen.

Avskrivningar är planmässig värdeminskning av anläggningstillgångar för att fördela anskaffningskostnaden över tillgången beräknade nyttjandeperiod.

Avsättning är de betalningsförpliktelser som är säkra eller sannolika till sin existens, men där det finns en osäkerhet om beloppets storlek eller tidpunkten för betalning, till exempel avsättning för pensioner.

Balanslikviditet är likviderbara omsättningstillgångar satt i relation till de kortfristiga skulderna. Den visar betalningsberedskapen på kort sikt, dvs förmåga att betala de kortfristiga skulderna.

Balansräkning visar den ekonomiska ställningen vid årets slut uppdelad på tillgångar (anläggnings- och omsättningstillgångar) och eget kapital. Avsättningar och skulder (lång- och kortfristiga skulder).

Bokfört värde är det värde som en tillgång är upptagen till i bokslutet.

Driftredovisningen redovisar kostnader och intäkter för den löpande verksamheten, fördelat per nämnd/styrelse.

Eget kapital är totala tillgångar minus avsättningar och skulder (nettoförmögenhet).

Extraordinära intäkter/kostnader saknar tydligt samband med ordinarie verksamhet, är av sådan art att det inte förväntas inträffa ofta eller regelbundet samt uppgår till väsentligt belopp.

Finansiella intäkter/kostnader avser kostnader och intäkter för räntor på in- och utlåning, utdelningar mm.

Finansnettot är finansiella intäkter minus finansiella kostnader.

Förvärvsmetod innebär att anskaffningsvärdet för aktierna minskar bolagets egna kapital varefter intjänat kapital räknas in i den sammanställda redovisningen.

Investeringsredovisning redovisar intäkter- och kostnader för årets nettoinvesteringar i till exempel fastigheter, anläggningar, maskiner och inventarier.

Tillgångarna är avsedda att användas under en längre period.

Jämförelsestörande poster avser händelser eller transaktioner som inte är extraordinära men som är viktiga att uppmärksamma vid jämförelser med andra perioder samt vid jämförelser mellan olika kommuner.

Kassaflödesanalysen beskriver betalningsflödet uppdelat på löpnade-. Investerings- och finansieringsverksamhet. Den mynnar ut i förändring av likvida medel.

Kortfristiga fordringar och skulder har en förfallotid på mindre än ett år från balansdagen.

Likvida medel består av kontanter, banktillgodohavande mm.

Långfristiga fordringar och skulder har en förfallotid på mer än ett år efter balansdagen.

Löneskatt är skatt på pensionsförmåner till anställda.

Obeskattade reserver har till syfte att jämna ut skattebelastningen mellan goda och dåliga år. De utgörs av fondavsättningar och skattemässiga avskrivningar över plan.

Omsättningstillgångar är tillgångar som förväntas innehas under en kort tid, exempelvis kundfordringar, skattekonto och momsfordran. Tillgångarna kan snabbt omsättas till likvida medel.

Periodisering (förutbetalad och upplupen) innebär en fördelning av kostnader och intäkter på den redovisningsperiod till vilken den hör.

Resultaträkning sammanfattar årets intäkter och kostnader och därmed förändringen av kommunens eget kapital, dvs årets resultat,

Rörelsekapital är skillnaden mellan omsättningstillgångar och kortfristiga skulder.

Sammanställd redovisning ger en ekonomisk helhetsbild av kommunen och de olika juridiska personerna (bolag) i vilka kommunen har ett betydande inflytande.

Kommunfullmäktige

Kommunfullmäktige

Kommunfullmäktige genomförde fembeslutande sammanträden totalt under året och 89 protokollförda beslutsparagrafer behandlades.

Besluten som fattats omfattar bland annat val till de olika styrelserna och nämnderna, nomineringar av nämndemän samt revisioner. I och med pandemin har revidering av reglementen gjorts för att möjliggöra deltagande på distans vid sammanträden. Även beslut om stödpaket till drabbade av Covid-19, för enskilda, föreningar och företagare, samt att kunna anställa timvikarier på längre vikariat.

Ett enigt kommunfullmäktige tog beslut om att vidareutveckla Pajala flygplats och möjliggöra för chartertrafik från utlandet. Skattesatsen för 2021 sänktes med 10 öre till 23,40 kr.

Under året har fyra motioner inkommit och ingen har besvarats. Sju medborgarinitiativ har inkommit under året.

Överförmyndare

Överförmyndarverksamheten har under år 2021 haft tillsyn från länsstyrelsen. Länsstyrelsen granskade ett antal ärenden som de fick tillsända av handläggaren. Länsstyrelsen hade en hel del kritik som finns att läsa i deras rapport.

Överförmyndaren har haft en handläggare på 100 % sedan april 2021 då verksamheten krävde det.

Alkoholhandläggningen flyttades till bygg- och miljöavdelningen.

Under år 2021 har förberedelser gjorts för att starta e-Wärna Go som gör att vi slipper det mesta av pappersarbetet. Det har inte gått enligt planen pga att programvaran ej var klar. Vi ska börja med programmet så snart vi granskningen av årsräkningarna för 2021.

Handläggaren har inte haft någon hjälp vid granskningen av årsräkningarna 2021. Det har granskats 132 räkningar under året. Det är ca 98 ställföreträdare. Nya uppdrag under året har varit 25. Avslutade ärenden var 11 och det gör att summan av akter som är aktuella hos oss i Pajala är ganska stadigt uppgående med ca 10 till 15 ärenden per år. Detta är en faktor då vi har den demografi som vi har i vår kommun. Det ska i beaktande att det är ett ideellt arbete men mycket

Valnämnd

Valnämnden har genomfört två sammanträden under 2021.

Mkr	Intäkt 2021	Kostnad 2021	Netto 2021	Budget 2021	Budget- avvikelse	Netto 2020
Kommunfullmäktige	0,0	-0,2	-0,2	-0,4	0,2	0,2
Revision	0,0	-0,8	-0,8	-0,9	0,0	0,9
Valnämnd	0,0	-0,0	-0,0	-0,1	0,1	0,0
Överförmyndare	0,0	-1,0	-1,0	-0,8	-0,2	1,0
Summa kommunfullmäktige	0,0	-2,0	-2,0	-2,2	0,1	2,1

Kommunstyrelsen

Vad gör kommunstyrelsen?

Kommunstyrelsen har, förutom egen verksamhet, ett helhetsansvar för kommunens utveckling med övergripande uppgifter i fråga om samordning, ledning och uppföljning. Inom kommunstyrelsen finns kommunledningen och kommunkansliet, HR, ekonomi, IT, teknisk verksamhet, strategisk utveckling samt säkerhet och kris.

Hänt i verksamheten år 2021

Under året har HR-avdelningen haft stort fokus på områdena samverkan, arbetsmiljö och kompetensförsörjning. Ett nytt samverkansavtal slöts i juni 2021 mellan Pajala kommun och de fackliga organisationerna. Avtalet gäller från och med 2021-06-01 och avlöser i och med ikraftträdandet tidigare avtal från år 2007. Syftet med det nya avtalet är att skapa ännu bättre förutsättningar för lokal samverkan. Det nya avtalet har tydliggjort roller, ansvar och vilka frågor som ska hanteras på de olika nivåerna i samverkan. För att lyckas med efterlevnaden av samverkansavtalet har alla samverkansgrupper och arbetsplatser deltagit i en workshop vilken syftat till att öka kunskapen om det nya samverkansavtalet och utveckla den lokala samverkansprocessen.

Arbetsmiljö är en viktig del av samverkan och för att få till en bättre systematik i arbetsmiljöarbetet har avdelningen också arbetat med att förbättra kommunens rutiner för det systematiska arbetsmiljöarbetet. Rutinerna har kompletterats med ett digitalt årshjul vilken finns tillgänglig på kommunens intranät. Årshjulet innehåller alla viktiga processer som är kopplade till personalområdet.

Under hösten beslutade Kommunstyrelsen att distansarbete fortsatt ska vara en möjlighet för medarbetare som ur ett verksamhets- och arbetsmiljömässigt perspektiv kan utföra arbetet på distans. Med anledning av detta har avdelningen uppdaterat kommunens riktlinjer för distansarbete.

Vidare har avdelningen på uppdrag av Kommunstyrelsen även tagit fram en ny kompetensförsörjningsplan som gäller för perioden 2021–2024. Planen syftar till att kartlägga nuläget i organisationen, tydliggöra kommande kompetensbehov samt visa på planerade aktiviteter och arbetssätt för att fylla kompetensbehovet på kort och lång sikt.

Pajala kommun genomförde en medarbetarundersökning i november vilken samordnades av HR-avdelningen. Syftet med enkäten är att skapa en aktuell bild av hur medarbetarna upplever arbetsmiljön, ledarskapet och Pajala kommun som arbetsgivare. På detta sätt kan vi identifiera våra styrkor och utvecklingsområden med syfte att göra Pajala kommun till en än mer attraktiv arbetsgivare. Svarefrekvensen var något högre detta år vilket är glädjande, cirka 78 procent av medarbetarna deltog i undersökningen. En hög svarsfrekvens är viktig av många anledningar, främst för att kunna dra slutsatser av resultatet men också för att det visar att medarbetarna är engagerade och vill bidra till den fortsatta utvecklingen.

För ekonomiavdelningen har stort fokus under året fortsatt legat på att stötta verksamheterna i frågor som uppstått till följd av coronapandemin samt redovisningen av ökade kostnader med anledning av pandemin. Coronapandemin har också lett till ett nytt arbetssätt då stor del av arbetet har skett hemifrån och möten har övergått till att bli digitala. Inom ekonomiavdelningen pågår även kontinuerligt olika förbättringsarbeten med syfte att förbättra och effektivisera processer och arbetssätt. Under året har ett arbete med att införa e-faktura in genomförts vilket i princip är klart. Under året har en central inköpssamordnare anställts.

Året har inneburit att ett antal projekt inom IT-enheten har skjutits fram i tid. Ökat distansarbete har krävt förstärkning av kommunens VPN-nät samt hårdvarubeställningar såsom webbkameror och headset. Bredbandsutbyggnaden har fortsatt och i Kolari har ett antal fastigheter anslutits under år 2021. Utöver det kvarstår Kieksiäsvaara och Norra Kengis. Totalt ansluts ca 250 fastigheter. Fler e-tjänster har tillkommit för medborgarna.

I början av året byggde IT ett nytt intranät vilket medfört en möjlighet att bland annat börja samla ihop all gällande dokumentation på intranätet. En annan intern förbättring är automatsynkning av personalens behörigheter.

Via Norrbottens e-nämnd har en gemensam datahall i Norrbotten upphandlats. Med den gemensamma datahallen klarar vi av att möta dagens och morgondagens krav.

Avdelningen för strategisk utveckling har under år 2021 bland annat startat upp en digital hub som möjliggör platsoberoende arbete i Muodoslompolo. Därutöver har avdelningen kommit i gång med nyhetsbrev till näringslivet som skickas ut en gång i månaden samt haft kontinuerlig dialog med näringslivet genom bland annat företagsbesök och företagsfrukostar. Avdelningen har även initierat samverkansmöten med Överkalix kommun gällande våra delade tjänster för att bättre styrning och samverkan.

Under året har man även startat upp och genomfört projektet byalaget, ett film-, foto- och berättarprojekt som visar på vår kommuns geografiska styrkor och de människor som bor och verkar där själv får marknadsföra. Avdelningen har även ökat närvaron och varit mer offensiva med marknadsföring och transparens på Pajala kommuns sociala medier.

Under året har en GIS handläggare samt en utvecklingschef anställts.

Funktionen säkerhet och beredskap ska vägleda, stötta och följa upp kommunens arbete med krisberedskap, civilt försvar och säkerhetsskydd. Funktionen finansieras i dagsläget i sin helhet av medel från Myndigheten för samhällsskydd och beredskap (MSB) och styrs därför av de överenskommelser som träffats mellan Sveriges kommuner och regioner (SKR) och MSB. Fokus under de närmsta åren kommer att vara utbildning och övning i egen organisation, säkra kommunikationer, risk- och sårbarhetsanalys, planering och rapportering samt samverkan med andra aktörer.

Pajala Airport har under år 2021 haft tillsyn från Transportstyrelsen där de kontrollerade certifieringen enligt (EU) 13/2014. Där framkom flera allvarliga brister som flygplatsen arbetade med fram tills februari 2022 då ärenden avslutades. Flygplatsen har också sedan år 2014 haft en låg omsättning på regionalt flygande vilket påverkat statistiken negativt. Flygplatsen fattade beslut under hösten att inleda en kampanj tillsammans med lokal flygentreprenör vilket visade sig ge positivt utfall på flygstatistiken. Under december månad hade flygplatsen besök av tomtecharter efter ett bortfall av verksamhet.

Pajala Airport är en del av klimatprojektet Grön Flygplats med visionen klimatsmarta flygplatser och fossilfritt flyg. Syftet med projektet är att skapa möjligheter

för att tanka fossilfritt flygbränsle och att ladda elflygplan allteftersom tekniken utvecklas.

Pajala Airport har i tillägg som mål att stötta forskning och innovation genom att agera testplats för elflyg i arktiskt klimat, nyttja eldrivna fordon på flygplatsen samt ha en fullt utvecklad ladd infrastruktur. Vi vill gå i bräschen för fossilfri kommunikation och vara en aktiv part i de nationella målen för klimat-, miljö- och energipolitiken om noll nettoutsläpp år 2050. Visionen är att vara en hållbar, klimatsmart och därmed en attraktiv destination för både besökare och företagsetableringar.

Verksamhetsberättelse

Mkr	Intäkt 2021	Kostnad 2021	Netto 2021	Budget 2021	Budget- avvikelse	Netto 2020
Arbetsmarknad	0,0	-0,1	-0,1	0,0	-0,1	-1,1
Ledning	0,0	-8,3	-8,3	-7,8	-0,5	-7,2
Administrativt stöd	0,0	-3,9	-3,9	-4,5	0,6	-3,0
HR	0,0	-4,8	-4,8	-5,1	0,3	-4,7
IT	1,0	-6,5	-5,6	-6,0	0,5	5,5
Strategisk utveckling	2,1	-10,4	-8,3	-8,0	-0,3	-6,9
Säkerhet	0,4	-0,4	-0,0	-0,1	0,1	-0,0
Kommunövergripande	0,4	-3,7	-3,3	-3,1	-0,2	-6,0
Ekonomi	0,3	-5,8	-5,4	-6,1	0,6	-5,5
Pajala Airport	10,6	-15,4	-4,8	-3,7	-1,1	-4,4
Summa kommunstyrelsen	14,8	-59,3	-44,5	-44,4	-0,2	-44,3

Stöd och omsorg

Vad gör sektor stöd och omsorg?

Sektor stöd och omsorg utgör det yttersta skyddsnätet för kommuninvånarna och skall därför hålla sig väl underrättad om befolkningens levnadsförhållanden, delta i samhällsplaneringen för en god samhällsmiljö samt främja den enskildes rätt till arbete, bostad och utbildning. Sektorn ska säkerställa en skälig respektive god levnadsnivå för de personer som är i behov av insatser. Verksamheten regleras i Socialtjänstlagen, Hälso- och Sjukvårdslagen samt Lagen om särskilt stöd och service för vissa funktionshindrade, LSS.

Hänt i verksamheten år 2021

Stöd- och omsorgssektorns arbete har under år 2021 till stor del handlat om åtgärder för att minska effekterna av pandemin och att följa utvecklingen ur såväl personal-, verksamhets- som ekonomiperspektiv. Samverkansmöten på såväl lokal som regional nivå har varit ett viktigt verktyg i arbetet. I början av verksamhetsåret 2021 tog även planeringen av vaccinationer mot covid-19 fart på ordinärt boende och särskild boende för äldre samt på LSS-boenden. Den snabba spridningen av covid-19 försatte en redan ansträngd personalsituation under prövning mot slutet av året. Personal har planerats om till andra enheter och stora ansträngningar har gjorts för att kunna ge brukarna den vård och omsorg de har rätt till. Personalen har arbetat hårt med att bemanna, samtidigt som fokus har varit att hålla smittan utanför våra boendeenheter, vilket vi har lyckats med bra trots en ökande spridning i Pajala. Stor eloge till all personal!

Norrbottens e-nämnd har under år 2021 beslutat om ett gemensamt verksamhetssystem för hela länet. Ett arbete som kommer att innebära en minskad kostnad för länet men även en viktig byggsten i arbetet med kompetensförsörjningen när det gäller den sociala sektorn inte bara i Pajala utan i hela länet.

Under år 2021 har ett flertal avtal med Region Norrbotten sagts upp och ett arbete pågår tillsammans med Norrbottens kommuner och länets alla 14 kommuner för att skapa nya samverkansformer. Arbetet kommer att intensifieras under första halvan av år 2022.

Resan mot ”Heltid som norm” fullföljdes som pilotprojekt i Korpilombolo under år 2021. Arbetet har utvärderats ur ekonomiskt perspektiv och beslut har tagits gällande tidsplan för införande i resterande

verksamheter: sektorn har under hösten 2021 startat det förberedande arbetet med införandeplan på tre år.

Äldreboenden har trots bemanningsproblematik jobbat med aktiviteter. Ängsbacken har jobbat med aktivitetsombud. Speciellt i en tid då enheterna har varit restriktiva med besök utifrån (även besöksförbud har tillämpats under året) har aktiviteter varit väldigt uppskattat. Information på sociala medier har uppskattats av anhöriga.

Även detta år har hemtjänsten såsom alla verksamheter präglats förutom av pandemin av verksamhetsutveckling. Detta har omfattat implementering av Lifecare mobil omsorg, introduktion av ansvarsuppgifter samt att få till genomförandeplaner hos samtliga brukare. Personalomsättningen har varit hög och rekryteringar och introduktion av ny personal har varit återkommande. Implementering av Lifecare mobil omsorg har fortgått och används nu helt som planeringsverktyg och personalen använder mobiltelefon till att avläsa dagsschema, mäta utförd tid samt kvittera besök.

LSS-verksamheter har trots restriktioner jobbat kreativt med alternativa aktiviteter för brukarnas bästa. Förutom regelbundna arbetsplatsträffar med personal via Teams, har även möten anordnats vid vissa tillfällen med den enskilde och/eller dennes företrädare för uppdatering av genomförandeplan. Det har varit en utmaning att bemanna verksamheterna då det varit fler sjukfrånvarotillfällen på grund av pandemin. Ur ett positivt perspektiv kan det konstateras att noggrannhet med de basala hygienrutinerna, personal som stannat hemma vid symtom samt snabb testning av personal och brukare har bidragit till att det inte finns ett konstaterat fall av covid-19 inom dessa verksamheter.

Inom personlig assistans har assistanspärmar med bland annat information om arbetsmiljöpolicys och handlingsplaner tagits fram på samtliga assistanser, vilket underlättar inskolning av nya assistenter. Detta är ett led i arbetet att nå upp till de krav som finns inom LSS om att det personligt utformade stödet skall ges av ett begränsat antal personer. Att bemanna verksamheterna på ett kostnadseffektivt sätt är fortsatt en utmaning. En strategi har under året varit att flera assistenter skolats in på flera assistanser för att

möjliggöra förflyttningar mellan assistanser när vakanser uppstår.

Inom IFO har barn- och familjegruppen arbetats in på enheten efter beslut om att överföring till sektorn. Enheten har arbetat ihop vuxengruppen med barn- och familjegruppen genom gemensamma arbetsplatsträffar och informationsflöde. Det administrativa stödet har setts över för att effektivisera arbetet på enheten och en verksamhetsutvecklare har med stöd av statsbidrag arbetat med utvecklingsarbete kopplat till familjehem och familjehemsplacerade barn.

Arbetsmarknadsenheten har arbetat enligt den nya organisationen och har under året tagit emot 39 personer. Enheten har med stöd av statsbidrag ett pågående utvecklingsarbete kopplat till samverkan för unga och nyanlända i arbete. Integrationsenheten har tagit emot sju personer under år 2021 vilket också är kommunens kvot för året.

Hälso- och sjukvårdsenheten, som även omfattar biståndsbedömning, har under året arbetat med riktlinjer för biståndsbedömning. Arbetet har varit ett brett förankringsarbete med allt från genomgång i arbetsgrupper till remissförfarande med alla berörda. Arbetet med rehabilitering som en del av förebyggande insatser har fortsatt under år 2021 främst i hemmet. Detta på grund av svårigheter med rekrytering av personal samt till viss del även på grund av restriktioner.

År 2021 har varit ett år där staten har stöttat kommunerna med olika satsningar inom äldreomsorgen. Äldreomsorgslyftet som syftar till att höja kompetensen inom vård och omsorg om äldre har inom stöd- och omsorgssektorn omfattat totalt 15 personer av den befintliga personalen. Vidare har projekt "Livslust" skapat vardagsaktivering på särskilda boenden. Verksamheten har även genomfört satsningar på välfärds teknik, där en pilot på GPS-larm är planerad och kommer att starta under år 2022.

För att skapa en förbättrad introduktion har personal på en enhet testat på en digital introduktionsutbildning som Socialstyrelsen tagit fram under pandemin. Introduktionen riktar sig främst till personal utan tidigare erfarenhet eller utbildning inom vård och omsorg.

Under året har ett demensteam har startats. Sektorn har också i samarbete med civilsamhället arbetat med ett upplägg för förstärkt samverkan och utökade

aktiviteter för brukare inom stöd- och omsorgssektorns verksamheter.

Den 23 april arrangerades för tredje gången en kvalitetsdag för all personal inom stöd- och omsorgssektorn. Arrangemanget var helt digitalt och följdes av ca 150 personer. Olika förbättringsarbeten presenterades av personal från olika verksamheter. Programmet innehöll bland annat presentationer om optimal resursanvändning, effektiv schemaplanering, integration, äldreomsorgssatsningar och information om Lex Maria och Lex Sarah. Dagen avslutades med en hälsning från socialminister Lena Hallengren som även uppmärksammade det arbete som sektorn har gjort under pandemin.

Under året har en översyn och optimering av ledningsorganisationen genomförts. Vidare har även arbete med avvikelshantering pågått för att genomföra förbättringar i verksamheten.

En granskning av IBIC-processen på handläggarsidan har utförts där ärenden granskats och analyserats utifrån Socialstyrelsens vägledning för IBIC-processen. Områden som kan utvecklas har identifierats och en checklista har tagits fram för att underlätta handläggning.

Framtid

Socialtjänsten lever i den värld som påverkats mest av pandemin. Fokus har legat på att skydda de svagaste och sköraste i samhället från smittan. Kommunerna har under år 2020 och 2021 tagit emot historiskt stora statsbidrag riktade till äldreomsorgen – statsbidrag som sektorn har prioriterat på förändrings- och förbättringsarbete för att rusta sig inför framtiden.

Den stora utmaningen för hela sektorn är den framtida kompetensförsörjningen. Den personella och ekonomiska utmaningen är att klara av att bemanna såväl boenden som hemtjänst i hela kommunen. Välfärds teknik blir en allt viktigare aspekt att ta med i framtiden då de personella resurserna inte kommer att räcka till att ombesörja stöd och omsorg i hela kommunen.

Inom sektorns verksamhetsområde finns insatser från vaggan till livets slut och en stor del av området handlar om äldreomsorgen. Speciellt under ett pandemiår som 2021 har fokus varit på äldre. Det som även är viktigt inför framtiden är att utveckla verksamheter inom LSS och psykisk hälsa. Inom LSS behövs fokusering på alternativ på boendeformer. Nya diagnoser påverkar

behovet av alternativ och psykisk hälsa behöver lyftas fram.

Ekonomi

Stöd- och omsorgssektorn visar ett överskott med 1,8 mkr. Under året har sektorn haft ökade intäkter från staten, bland annat i form av ersättningar kopplat till covid-19. Det är medel som inkommit under pågående budgetår och som inte har kunnat tas med i budgetarbetet, vilket medfört en ”ryckighet” som är tydlig inom alla landets socialtjänster.

Under året har ett riktat statsbidrag till äldreomsorgen omklassificerats till ett generellt statsbidrag enligt RKR:s rekommendationer. Detta innebär att statsbidraget på 3,9 mkr bokförts i de kommungemensamma finanserna, medan kostnader inom ramen för satsningen belastat stöd- och omsorgssektorn. Kostnaderna uppgår till 2,1 mkr.

Personalkostnader gör ett överskott på samtliga verksamheter. Överskottet beror främst på bemanningsproblematik och på långvariga vakanser på flertalet tjänster. Personalbemanning på flera funktioner har under verksamhetsåret 2021 varit ansträngd. Personalgrupper såsom biståndshandläggare, socio-nomer och även baspersonal har varit underbemannade, vilket leder till ett överskott i ekonomin men noteras skall att denna underbemanning påverkar verksamhetens kvalitet negativt.

Verksamhetskostnader visar ett underskott och det beror främst på ökade materialkostnader kopplat till covid-19, vilka som sagt reglerats via ökade intäkter. Andra faktiska verksamhetskostnader som går med underskott är konsultkostnader och kostnader för administrativa system.

Noteras bör att blockhyror redovisades föregående år under kommunstyrelsen, men år 2021 finns kostnaden under stab stöd och omsorg.

Ett tidigare beslut av KS år 2019 har lett till att kostnader för barn och familj redovisas separat. Noteras bör att barn och familj utöver placeringskostnader även omfattar kostnader för personal inom barn och familjgruppen, resor för uppföljningar, handledning samt konsultkostnader.

Totalt sett visar sektorn ett överskott som i sin helhet påverkar verksamheten negativt. Bemanningsproblematik och pandemins effekter på efterfrågan av socialtjänstinsatser kan leda till en omsorgsskuld som påverkar verksamheten år 2022.

Mkr	Intäkt 2021	Kostnad 2021	Netto 2021	Budget 2021	Budget- avvikelse	Netto 2020
Stab stöd och omsorg	6,7	-16,2	-9,5	-6,8	-2,7	-5,6
Äldreboende	9,8	-86,9	-77,1	-76,5	-0,6	-75,4
Hemtjänst	5,6	-46,5	-41,0	-41,3	0,3	-40,8
Myndighetsgruppen	0,5	-7,8	-7,2	-9,4	2,2	-8,4
LSS	16,3	-45,0	-28,7	-29,9	1,1	-28,1
Hälso- och sjukvård	0,7	-21,4	-20,7	-21,5	0,8	-19,6
Integration	1,5	-0,5	1,0	0,5	0,5	1,5
Arbetsmarknad	3,6	-4,3	-0,7	-0,8	0,1	-0,9
Summa stöd och omsorg	44,7	-228,6	-184,0	-185,7	1,8	-177,2

Barn och utbildning

Vad gör sektor barn och utbildning?

Sektorn ansvarar över förskolor, fritidshem, förskoleklasser, grundskolor, grundsärskolan, kulturskolan, biblioteken och allmänkulturen i Pajala kommun. Sektorn leds av skolchef tillika sektorchef. Sektorns ledningsgrupp består av rektorer, elevhälsochef, skolutvecklare och kulturchef.

Hänt i verksamheten år 2021

Sektorns systematiska kvalitetsarbete och flera olika rankingar visar att Pajala kommuns skolor förbättrat resultaten avsevärt under verksamhetsår 2021. Den positiva trend som skolchefen beskrivit redan år 2020 håller således i sig.

Verksamhetsåret 2021 har i likhet med tidigare år präglats av pandemin på flera olika sätt. Under hösten 2021 övergick Centralskolan till att bedriva delvis fjärrundervisning och Smedskolan flyttade klasser till kyrkans hus för att hantera den ökade smittspridningen. Sektorn har följt de smittskyddsrekommendationer som beslutats både centralt och i Pajala kommuns pandemigrupp. Det finns dock en överhängande risk att Pajala kommun i framtiden kommer att ha elever som får svårare att klara måluppfyllelsen på grund av hög frånvaro från undervisning.

Kommunen deltar tillsammans med Skolverket och Stockholms universitet i en treårig satsning som går under namnet "Samverkan för bästa skola". Delta-gående enheter är Centralskolan, Gårdbyskolan och Smedskolan men övriga skolor har en insynsplats. Satsningen är en viktig del i arbetet att nå likvärdighet, trygghet och resultatförbättring i alla kommunala skolor. Sektorn finansierar skolutveckeltjänsten på 50 % via denna satsning under verksamhetsår 2021 och 2022. Under pandemins lugnare perioder har Stockholms universitet kunnat genomföra kompetensutvecklingsinsatser riktade mot huvudman, ledningsgrupp och pedagoger, på plats i Pajala, men under slutet av arbetsår 2021 har det gemensamt beslutats att insatserna genomförs digitalt igen. Utvärderingar har visat att utvecklingsarbetet fungerar digitalt, men att kompetensutveckling på plats är att föredra.

Inom grundskolan har också en satsning på utveckling av fjärrundervisningen pågått. Projektet drivs av Pajala kommun i samverkan med Ifous, Stockholms universitet, Åbo akademi och åtta andra aktörer. Det är också en treårig utvecklingsinsats som kommer att

pågå till våren 2022. Skolchefen har påbörjat sammanställningen av Pajala kommuns slutrapport vad avser denna fortbildningssatsning. Det återstår två digitala fortbildningstillfällen som kommer att genomföras under vårterminen 2022.

Dokumentationen av nyvunna kunskaper inom området sammanställs av två pedagoger tillhörande gymnasiet. Pajala kommun har idag behöriga fjärrlärare i samtliga moderna språk och undervisningen har haft en positiv utveckling under år 2021.

Kommunens centrala elevhälso-team har tagit fram en ny elevhälsoplan som de arbetat med att implementera i kommunens samtliga enheter. Detta för att stärka likvärdigheten och synliggöra det tvärprofessionella arbetet. Teamet har också arbetat med att stärka upp elevhälsokompetensen hos all pedagogisk personal genom olika riktade kompetensutvecklingsinsatser. Det har handlat om tillgängliga lärmiljöer, undervisning av integrerade elever, fakta om NPF-diagnoser och fakta om hederskultur och hedersvåld. Detta arbete är en del i att rikta elevhälsans resurser från det åtgärdande insatserna för att kunna arbeta mer förebyggande och hälsofrämjande. Samverkan med socialtjänst och polis är åter aktualiserat och har resulterat i kontinuerliga träffar två gånger per termin. Pandemin har påverkat arbetet mer eller mindre i olika perioder men höstterminens planerade föräldracafé i samarbete med RF Sisu har fått ställas in.

Skolorna i Pajala kommun har tillsammans med RF-Sisu gått in i ett arbete som syftar till att främja rörelse och idrottsliga aktiviteter bland kommunens barn och unga. Tillsammans med skolornas fritidshem har skolorna även satsat på att få in rörelse och aktiviteter under rasterna.

Bristen på utbildade och legitimerade lärare och förskollärare kvarstår även om rektorerna lyckats väl med rekryteringarna inför läsårsupptakten 2021. För att säkerställa en framtida kompetensförsörjning har barn- och utbildningsutskottet erbjudit 15 personer skrivna i Pajala stipendier motsvarande 27 tkr per år för att studera till lärare eller förskollärare. Inför höstterminen 2021 anställdes flera nya lärare och förskollärare som tagit del av denna kommunala satsning.

Pajala kommuns förskolor och fritidshem har fortsatt att utvecklas positivt. De lokalt finansierade

förstelärarna har fått en tydligare roll. Tillsammans med rektorerna och representanter från de olika förskolorna driver de utvecklingsfrågorna i hela Pajala kommun i den så kallade PUG-gruppen (pedagogisk utvecklingsgrupp). Under året har Pajala bostäder genomfört en renovering av en förskola vilket uppskattats av både föräldrar, personal och barn. Tilltalande och ändamålsenliga miljöer bidrar till den positiva utvecklingen i Pajala kommuns förskolor.

Pajala kommun har anställt en ny kulturchef under år 2021 som tillsammans med medarbetarna påbörjat ett arbete som syftar till att skapa stabilitet och långsiktighet i denna del av sektorns verksamheter.

Teaterföreställningar, konserter och andra kulturella evenemang har inte kunnat genomföras fullt ut på grund av pandemin, men under de perioder då pandemiläget varit stabilare har ett antal föreställningar genomförts. Både kulturarrangörer och publik har uppskattat att samhället så sakteliga har kunnat öppnas upp en del.

Kulturchefen har lyckats väl med att lösa biblioteksverksamheten under året och arbetet fortskrider under kommande verksamhetsår, tillsammans med övriga bibliotek i Norrbotten. I april beslutades om en ny biblioteksplan för åren 2021–23.

Tjänsten som projektkoordinator har tryggats för ytterligare ett år med stöd av extern finansiering från Kulturrådet. Några uppskattade publika arrangemang har genomförts på biblioteken.

Kulturskolan utvidgade från höstterminen sin verksamhet med dans och teater i Tärendö och med teater i Korpilombolo. En kraftig ökning av deltagare skedde i Kulturskolans verksamhet jämfört med föregående år. Musikundervisningen ökade i genomsnitt med 43% och Kulturskolans kurser ökade i genomsnitt med 57%. Elever i kö minskade från 27 personer till 10.

Pajala kommun har tagit beslut om avgiftsfri kulturskola som börjar gälla från och med 2022-01-01.

Framtid

Utvecklingen av Pajala kommuns skolor och förskolor är positiv. Sektorns medarbetare, föräldrar och elever arbetar gemensamt för att ytterligare förbättra skolresultaten och utvecklingen av verksamheterna. Utvecklingsarbetet ”Samverkan för bästa skola” tillsammans med utbildare från Stockholms universitet är en viktig del i arbetet.

Arbetet med trygghet och studiero som politiken prioriterat går också åt rätt håll. Antalet kränkingsärenden har minskat avsevärt men sektorn har inte uppnått nolltolerans. Huvudmannen har under tidigare år riktat medel till Centralskolan för arbetet med trygghet och studiero och avser så göra även under år 2022.

De största utmaningarna för hela sektorn är den framtida kompetensförsörjningen och att klara av de ekonomiska utmaningarna i vår vidsträckta kommun. Skolchefens bedömning är att dessa utmaningar kommer att kvarstå åtminstone under de närmaste 5–10 åren.

Ekonomi

Barn och utbildning visar ett underskott på -2,8 mkr. Sektorns chefer har stramat åt på kostnadssidan där det varit möjligt. Rektorerna har lyckats rekrytera flera behöriga medarbetare vilket medfört ökade lönekostnader. Centralskolan har genomfört effektiviseringar som bidragit till att skolan i stort sett når en budget i balans. Gårdbyskolan i Korpilombolo som är kommunens andra F-9 skola har över tid haft svårt att uppnå en budget i balans, vilket bland annat beror på skolans låga elevantal.

Grundskolans underskott beror till stor del på ökade skolskjutskostnader, kostnader för elever med särskilda behov och undervisning av nyanlända elever.

Inför budgetår 2021 har en ny skolskjutsupphandling genomförts vilket medfört att kostnaden för skolskjuts ökat från 8,5 mkr till 11,5 mkr per år.

Antalet elever i behov av särskilt stöd och tidiga insatser har också ökat, både på Kangos kultur- och ekologiska och i de kommunala skolorna.

Schablonerna för undervisning av nyanlända elever är minskade vilket bidragit till ett relativt stort underskott. Allt sammantaget har bidragit till att sektorn inte nått en budget i balans under år 2021. Dessa kostnadsområden kvarstår även år 2022.

Under året har det riktade statsbidraget skolmiljarden omklassificerats till ett generellt statsbidrag enligt RKR:s rekommendationer. Detta innebär att statsbidraget på 430 tkr bokförts i de kommungemensamma finanserna.

Verksamhetsberättelse

Mkr	Intäkt 2021	Kostnad 2021	Netto 2021	Budget 2021	Budget- avvikelse	Netto 2020
Stab barn och utbildning	1,4	-9,3	-7,8	-7,9	0,1	-7,9
Elevhälsa	0,6	-2,8	-2,2	-2,1	-0,1	-1,7
Skolbarnomsorg	1,1	-5,7	-4,6	-4,6	0,0	-4,4
Förskola	3,4	-24,8	-21,4	-21,6	0,2	-19,8
Grundskola	7,1	-64,3	-57,2	-54,7	-2,6	-55,7
Friskola	0,5	-7,7	-7,2	-7,0	-0,3	-7,0
Särskola	0,3	-4,3	-3,9	-3,7	-0,3	-3,4
Kulturskola	0,1	-1,9	-1,8	-1,9	0,0	-1,3
Kultur	0,1	-2,7	-2,6	-2,5	-0,1	-2,1
Summa barn och utbildning	14,5	-123,4	-108,8	-106,0	-2,8	-103,4

Teknik och service

Vad gör sektor teknik och service?

Sektor teknik och service omfattar verksamheterna kommunalteknik, kost, hygien och fritid, räddningstjänst samt Pajala Airport.

Hänt under år 2021

Kommunalteknik

Under året har den kommunaltekniska verksamheten infört ett nytt verksamhetssystem, vilket innebär att e-faktura kan erbjudas till kunderna. Ett ökat användande av e-tjänster har medfört en förbättring av ärendehantering.

Årets svåra tjallossning och stora vattenmängder har inneburit flertal större och mindre vägsador, främst på det enskilda vägnätet. Två enskilda vägar har stängts av på grund av nedslag på brobesiktningar.

Under år 2021 färdigställdes restaurering av Soluret och rastplatserna i Liviöjoki, Kassa och Kauhajärvi fick en upprustning.

Den tekniska utvecklingen inom VA-verksamheten fortsätter att ligga i framkant. Under året har vattenmätarna i Korpilombolo och Pajala (delområde 2) bytts ut och en ny teknik finns i dessa vilket kommer att underlätta vattenläcksökningen framgent i dessa områden. Tekniken möjliggör att mätarna lyssnar och upptäcker ljud från vattenläckage.

Reinvestering på ledningsnät och verk har fortsatt. Bland annat har det genomförts arbetsmiljöåtgärder på verk, vilket inneburit ombyggnation av Korpilombolo vattenverk, Täreändö reningsverk samt Kangos vattenverk. Det omtalade EU-ärendet ”Pajala reningsverk” är sjösatt och ett nytt reningsverk har börjat byggas under hösten 2021.

Totalt har åtta fastigheter anslutit sig till det kommunala VA-nätet under året. I Kangos väntas det bli många nyanslutningar då arbetet med att bygga ut inom befintligt verksamhetsområde påbörjats och väntas vara klart under år 2022. Vattenläckorna har varit få och de som uppstått har varit av mindre karaktär.

Ett nytt fordonsdatasystem har införts inom insamling av hushållsavfall samt slamtömning, vilket möjliggör bättre resursnyttjande och tydligare samt snabbare återredovisning av utförda tjänster. Slamtömningen

har under året pågått mellan v20-46 och fick sedan avbrytas på grund av snödjupet. Under säsongen har det uppkommit flertal problem med trasiga fordon och inkörningsproblem med nya fordonsdatasystemet som innebar felaktiga körscheman. Den pågående pandemin har även gjort att det lidit brist på fordonschaufförer.

Återvinningscentralerna har varit öppna som vanligt och vi ser ett stort behov av öppethållande. Flaskhalshen i öppethållandet är antalet container, tömning av dessa och bemanning på centralerna.

Kost, hygien och fritid

Badhus samt sporthallar har hållit stängt för allmänheten under stora delar av året på grund av pandemin. När badhuset öppnade upp efter lättade restriktioner infördes lördagsöppet varannan vecka. Detta har varit positivt både för barnfamiljer samt för vuxna som ej har möjlighet att besöka verksamheten under veckorna.

Badhuset i Pajala går mot pension och därför har den tidigare badhusutredningen uppdaterats och en geoteknisk undersökning genomförts på två fastigheter i Pajala. Utredningen har gått upp för politisk behandling och beslut om framtidens badhus kommer att tas under år 2022.

Ett nytt kostdatasystem har implementerats i verksamheterna, vilket har varit ett omfattande utbildningsinsats gränsöverskridande alla sektorer. Pandemin har påverkat arbetssituationen inom alla verksamheter. Skolrestaurangerna har försökt anpassa tider och lokaler för att minska smittspridningen. Pajalas centralrestaurang är till storlek en väldigt liten restaurang vilket gör att öppethållandet blir under en längre period. Önskvärt hade varit att se över ytorna för att kunna servera lunch till eleverna under en kortare tidsperiod. Vidare har pandemin påverkat antal tillagade portioner då många gymnasieelever har haft hemstudier under vårterminen.

Lokalvården har fortsatt med extra städning vilket omfattar spritning av kontaktytor som handtag, lysknappar och övriga ytor där människor ofta rör vid. Extra städningen har medfört ökade kostnader för verksamheten.

Räddningstjänsten

Räddningstjänstens räddningsinsatser har ökat från 55 larm (år 2020) till 81 larm (år 2021). Vad trenden beror på går inte att se, men sjukvårdslarmen har en något ökad kurva i jämförelse med brand och trafikolycka som är den vanligaste typolyckan som räddningstjänsten åker ut på.

Generationsväxling pågår inom räddningstjänstens alla led. Under året har fyra nyanställda gått utbildningen i rök- och kemdykning. En av dessa har även gått hela "GRIB"-utbildningen (Grundutbildning för räddningspersonal i beredskap). Fem brandmän har tagit C-kort under året och två i personalen har gått vidareutbildning till styrkebefäl och insatsledare.

Samverkan mellan räddningstjänsterna har fortsatt under året. Fokus i samverkan har varit och kommer att vara kommande år "Ledningssystemet och övergripande ledning". Den nya föreskriften (MSBFS 2021:4) ställer krav på en effektivare kommunal räddningstjänst vilket i stort betyder att verksamheten ska ha en förmåga att hantera komplexa, större, samtidiga och/eller långvariga händelser. För att uppnå detta fortsätter samarbetet med andra kommuner för att se till att ledningssystemet har den kapacitet och robusthet som krävs för att utföra sina uppgifter.

Framtid

Kostnadsökningarna som sker i omvärlden på grund av bland annat bränslepriser, råvaror och komponentbrist medför att verksamhetskostnaderna ökar inom alla verksamheter. Många avtal är indexreglerade men på vissa utgifter är det dagspris som styr vad kostnaden blir.

Infrastrukturen vad gäller gator och vägar har ett eftersatt underhåll. De mest akuta åtgärderna genomförs för att hålla ihop vägnätet men större och förebyggande satsningar måste ske. Vinterväghållningen sköts till största del av entreprenörer men marknaden visar på sviktande underlag i antal mindre entreprenörer som kan ta sig an entreprenadarbeten i mindre orter.

Vägbelysningsarmaturerna i nätet är moderna men däremot har kommunen samt Vattenfall ett ålderstiget elnät. Vattenfall bygger om sina anläggningar till mer driftsäkra anläggningar. Detta skapar ofta ekonomiska problem då kommunens investeringsmedel ej matchar för att kunna delta och bygga om kommunala nät i samma takt som Vattenfall. Prioriteringarna är snäva och där kommunen ej samför lägger och byter både

ledning och stolpe tvingas kommunen överta den gamla infrastrukturen. På sikt skapas en än större kostnad för omhändertagandet av gamla stolpar.

VA-infrastrukturen står inför stora utmaningar i hela Sverige. Även Pajala kommun har ett stort eftersatt underhåll som gjort att verksamheten jobbar med akuta insatser till största del. Följdproblem med ett eftersatt underhåll på ledningsnät är avloppsstopp, vattenläckor samt svårarbetat underhåll. Utifrån den personalstyrka som verksamheten har kan normal drift och dagligt underhåll skötas på VA-anläggningarna. Större ombyggnationer av ledningsnät och anläggningar kommer att behöva tas på entreprenad i högre omfattning för att klara ordinarie driftbemanningen och samtidigt göra planerade investeringar.

EU-kommissionens ramdirektiv för vatten antogs år 2020 och implementeras i svensk lagstiftning år 2023. Effekter av detta i svensk lagstiftning börjar klarna och kan få direkta effekter på verksamhetens utövning. Hotbilden mot vattenförsörjning och spillvattenhanteringen har förändrats med ökad digitalisering. Utifrån förslaget kommer det mest troligt att innebära förändringar i informationsskyddighet, säkerhetskylld, provtagning, material, samt uppdatering av HACCP med tillhörande riskanalyser.

Det nya reningsverket i Pajala kommer att innebära att slamlaguner avvecklas och slammet transporteras i stället till det nya reningsverket. Reningskraven på avloppsreningsverken blir hårdare och det kan komma att påverka andra reningsverk framgent, vilket skulle kräva ombyggnationer. De närmaste åren kommer flertal markbäddar att behöva restaureras. Reningsverket i Kangos är ett exempel på hur klimatförändringar kan komma att tvinga kommunen att bygga om eller bygga ihop med Junosuando reningsverk.

Verksamhetsområdena som en gång i tiden upprättades i många byar står idag kvar som stugområden. Vattenproduktionen är låg och ledningsnäten torkar på grund av för lågt nyttjande. En översyn av verksamhetsområden har påbörjats och i många områden kan alternativet att gå över till enskilda och privata anläggningar vara det strategiskt bästa alternativet både för huvudman och VA-kollektivet. Detta kommer att medföra investeringar för avyttrande.

Medel har beviljats för att införa samt uppdatera vattenskyddsområden för allmänna vattentäkter. År 2021–2022 pågår arbetet med Muodoslompolo, Junosuando, Kangos samt Tärendö. Även

vattenskyddsområde för Pajalas vattentäkt skall slutföras under år 2022. De kommande åren behöver fler vattenskyddsområden bildas.

Inom renhållningsområdet pågår kontinuerligt ett förändringsarbete både inom lagstiftning samt praktisk drift. Detta påverkar verksamheten och trenden gör det svårt för glesbygdskommuner att kunna samla in alla fraktioner så effektivt och miljömässigt smart som möjligt på grund av långa avstånd och glesbefolkad bygd. Det som närmast kommer att påverka verksamheten är insamling av returpapper som börjar gälla från 2022-01-01. Även insamling av matavfall ser ut att bli lagkrav, där är förutsättningarna klara men behandlingsmetod är ej bestämd.

En hotbild som ständigt påverkar kostverksamhetens ekonomi är klimat- och miljöpåverkan. Bränder och andra miljökatastrofer påverkar livsmedelsproduktionen i världen vilket resulterar i prisökningar. Arbete med krisberedskap för offentlig måltidsproduktion kommer att påbörjas under år 2022–2023. Livsmedelsverket arbetar med att ta fram en handbok för beredningsplanering inom offentliga måltider. Boken ska vara ett konkret stöd för beredningsarbetet på lokal och regional nivå.

Utredning gällande nytt badhus pågår och där har geotekniska undersökningar genomförts. Här ser verksamheten en stor potential att samverka inom flertal områden och idrotter för att skapa ett attraktivt sport/fritidscentrum. Viktigt är att se över hur drift och underhåll ska ske innan uppbyggnad så man får en så personaleffektivt nyttjande som möjligt.

Ekonomi

Resultatet för sektor teknik och service är ett underskott med -1,6 mkr. Det är främst verksamhetsfastigheter som visar underskott.

Inom gator och vägar visar vintervägunderhållet ett underskott med -0,6 mkr.

VA-verksamheten visar ett underskott med -0,1 mkr. Personalkostnaderna är lägre på grund av vakanser medan verksamhetskostnaderna förbrukningsinventarier ökat på grund av reparationer och underhåll.

Renhållningen visar ett underskott på -0,6 mkr och det är främst entreprenadkostnader inom återvinningscentralerna som ökat. Slamtömningsperioden förlängdes på grund av fordonsreparationer och personalbrist, vilket medförde att entreprenör fick anlitas i större utsträckning på fjärrtransporterna för återvinningscentralens avfall. Även avfallsmängden har ökat under året vilket medför ökade antal transporter.

Räddningstjänsten visar ett underskott på -0,2 mkr, vilket härrör främst till ökade personalkostnader då antal räddningsinsatser varit fler under året. En generationsväxling gör också att material och övningstimmar blir fler när inskolning av ny personal sker.

Kost och hygien visar ett underskott med -0,1 mkr. Den ökade pandemistädningen har medfört ökade kostnader inom lokalvården. Fritids- och ungdomsverksamheten visar ett överskott med 0,3 mkr. Under året har en tjänst vakanshållits då badhuset varit stängd.

Mkr	Intäkt 2021	Kostnad 2021	Netto 2021	Budget 2021	Budget- avvikelse	Netto 2020
Stab teknik och service	3,0	-5,3	-2,2	-2,8	0,6	-2,6
Kost och hygien	3,0	-24,4	-21,4	-21,3	-0,1	-20,8
Räddningstjänst	0,6	-7,3	-6,6	-6,4	-0,2	-6,2
Gator och vägar	0,6	-14,0	-13,4	-13,0	-0,4	-11,9
Vatten och avlopp	14,4	-18,5	-4,1	-4,0	-0,1	-3,4
Renhållning	11,9	-13,3	-1,4	-0,9	-0,6	-1,6
Fastigheter	9,0	-36,5	-27,6	-26,5	-1,1	-26,8
Fritids- och ungdomsverksamhet	0,2	-2,3	-2,1	-2,4	0,3	-2,5
Summa teknik och service	42,7	-121,6	-78,9	-77,3	-1,6	-75,8

Bygg- och miljönämnd

Vad gör bygg- och miljönämnden?

Bygg- och miljönämnden har uppdraget att pröva tillstånds- och lovansökningar samt utöva tillsyn enligt plan- och bygglagen, lagen om bostadsanpassningsbidrag, miljöbalken, livsmedelslagen samt lagstiftningen inom strålskydd, vissa receptfria läkemedel, tobak och alkohol med flera lagar och förordningar.

Nämnden handlägger parkeringstillstånd enligt Trafikförordningen samt beslutar om flytt av fordon enligt Lagen om flytt av fordon i vissa fall. Nämnden ansvarar även för handläggning av tillstånds- och tillsynsärenden rörande alkoholservering.

Därutöver har kommunen frivilligt övertagit vissa uppgifter från länsstyrelsen, så som miljötillsyn på A- och B-anläggningar, exempelvis flygplatsen och täkter.

Hänt i verksamheten år 2021

Antalet bygglov och andra ärenden har ökat markant jämfört med föregående år. Även antalet strandskyddsdispenser har ökat. Detta trots att många nyttjar Länsstyrelsen i Norrbottens beslut från år 2014 om undantag från kompletteringsåtgärder inom strandskyddsområde, vilket möjliggör att komplementbyggnader inom 15 meter från huvudbyggnaden och minst 25 meter från stranden uppförs utan strandskyddsdispens. Handläggningen av strandskyddsärenden är tidskrävande då flertalet har blivit upphävda och återförvisade av Länsstyrelsen och därigenom krävt ytterligare handläggning. Den ökade ärendemängden kan härledas till effekterna av pandemin och hade kunnat vara än högre men avsaknad av samt stigande priser på byggmaterial kan antas ha bromsat byggandet till viss del.

Antalet bostadsanpassningsbidragsärenden har nästan fördubblats jämfört med föregående år. Troligtvis har flertalet äldre blivit vaccinerade mot covid-19 och har därmed kunnat ta emot hembesök.

Även miljö har haft en kraftig ökning i antal av ärenden jämfört med tidigare år.

På grund av covid-19 och de restriktioner som besöksförbud hos, eller tillfälligt stängning av, verksamheter har viss planerad tillsyn inte kunnat utföras som planerat. Miljöinspektörerna har fått uppdrag från Folkhälsomyndigheten att utföra tillsyn kopplat till covid-

19 på olika livsmedelsanläggningar, ett uppdrag som har varit brådskande och som tagit tid från annan tillsyn.

Med anledning av den ökade ärendemängden samt personalomsättning har samverkan gällande delad chefstjänst med Övertorneå kommuns Samhällsbyggnadsförvaltning avbrutits tillfälligt från november.

Framtid

Det som främst kommer att påverka ärendemängden på bygglovssidan är gruvetableringen i Kaunisvaara och dess erhållan av erforderliga tillstånd att starta och driva även Sahavaaragruvan. Prognosen är att detta kommer att öka ärendemängden vilket är något kommunen kunnat se vid tidigare gruvetablering då byggloven ökade med cirka 40 %. Det är dock svårt att sja om i vilken omfattning gruvan kan komma att stimulera byggandet och viljan att investera på orten, då en hel del nyetableringar redan är genomförda under gruvans etableringsfas. En gruvstart i Sahavaara kommer att medföra ett ökat antal rivningslov samt bygglov för ersättningsbostäder men även påverka arbetsmängden på miljösidan med yttranden, remisser och även viss tillsyn.

Även bostadsanpassningsbidragen förutspås att öka i mängd utifrån den befolkningsprognos som visar att antalet äldre kommer att öka i Pajala kommun. Allt fler personer väljer också att bo kvar hemma högre upp i åldrarna och flyttfrekvensen är generellt sett låg. Detta beror oftast på ett dåligt utbud av bostäder anpassade för äldre och att fastighetspriserna är låga och att de äldres nuvarande boendekostnader är låga.

Ekonomi

Bygg- och miljönämnden har haft en lägre bemanning under året främst beroende på svårigheter att rekrytera till vakanta tjänster. Detta har medfört verksamhetsmässiga eftersläpningar. Tjänsterna har dock kunnat tillsättas under senare delen av året. Den lägre bemanningen har lett till att ordinarie verksamhet visar på ett överskott. Förutom vakanta tjänster så har kostnader för resor och utbildningar varit lägre med anledning av restriktioner. Även kostnader för stadsarkitekt är lägre än budgeterat.

Intäkterna för bygglov blev högre än budgeterat, främst beroende på den ökade ärendemängden men även då tillsynsprojektet har kunnat intensifieras. Det

har även dömts ut några större avgifter för olovligt byggande.

Bostadsanpassningen har år 2021 visat på en budget i balans men detta beror på eftersläpningar i handläggningen och svårigheterna att få in offerter på åtgärderna. Bostadsanpassningsbidragen har under många år haft en ansträngd budget. Verksamheten påverkas av en åldrande befolkning, att detta är en lagstadgad verksamhet och det finns ytterst begränsade möjligheter att påverka kostnaderna. Med stigande materialkostnader och en oförändrad budget är det svårt att hålla givna ramar. Sedan år 2013 då bygg- och miljönämnden tog över ansvaret för bostadsanpassningen har underskottet på detta objekt legat mellan 0,1–1,3 mkr mot budget, med ett snitt på 0,5 mkr per år.

Mkr	Intäkt 2021	Kostnad 2021	Netto 2021	Budget 2021	Budget- avvikelse	Netto 2020
Bygg- och miljönämnd	0,0	-0,1	-0,1	-0,2	0,1	-0,1
Bygg- och miljökontoret	3,5	-4,4	-0,9	-2,2	1,4	-1,5
Bostadsanpassningsbidrag	0,0	-1,6	-1,6	-1,5	-0,1	-2,0
Summa bygg- och miljönämnd	3,5	-6,1	-2,5	-4,0	1,4	-3,6

Pajalabostäder AB

Vad gör Pajalabostäder AB?

Pajalabostäder ska tillhandahålla ändamålsenliga och energieffektiva bostäder och lokaler till privatpersoner, företag och Pajala kommuns verksamheter.

Hänt i verksamheten år 2021

Under året har störst fokus lagts på att hitta lösningar för en del tomma lokalytor i Pajalabostädernas och Pajala kommuns fastighetsbestånd. Syftet med det har givetvis varit att minska hyresbortfallet men också för att få en mer levande centrumhandel. Som en del av detta förvärvades en fastighet dit fyra lokala handlare flyttade.

Det största enskilda projektet som har genomförts är konvertering av pellets- och oljevärme till bergvärme på Rönnvägen. Projektet slutförs under våren 2022 då det inte är lämpligt att driftsätta det mitt i vintern. Detta är ett projekt som uppgår till cirka 3 mkr.

Som en del i bolagets arbete med energi-effektivisering och arbete mot en fossilfri allmännytta har det första solcellsprojektet genomförts. Det handlar om busstationen Malmen som har fått solpaneler installerade på taket. Det beräknas ge cirka 32 000 kWh per år.

Utöver det har 18 ytterligare underhålls- eller investeringsprojekt på nivåer större än 100 tkr genomförts under år 2021.

Framtid

I och med att gruvverksamheten i Kaunisvaara fått sitt nuvarande miljötillstånd prövat och godkänt, och det nya tillståndet är på gång att hanteras finns nu en än större möjlighet till expansion av verksamheten där. Detta kommer att medföra att fler personer utanför Pajala kommun kommer behöva rekryteras till verksamheten. För att detta ska vara möjligt behöver bostäder finnas tillgängliga. Från tidigare lägenhetsprojekt finns ytterligare 16 lägenheter att sätta in på marknaden men därefter behöver fler tillskapas. Pajalabostäder ska där vara en aktiv part men eventuellt nya projekt ska noggrant övervägas och endast projekt med goda förutsättningar ur alla aspekter ska bli verklighet.

Ekonomi

Bolaget gör en rekordvinst för år 2021. Resultatet slutar på +3,4 mkr före skatt. I detta finns en engångsintäkt på 1,3 mkr som härrör till ersättningsfonden efter branden på Datapörtet. Större delen av den fonden är använd till investeringar gjorda under de tre senaste åren, men det återstod 1,3 mkr som togs mot ordinarie reparations- och underhållskostnader. Bortsett från ovan hamnar ändå resultatet på +2,1 mkr vilket är 1,0 mkr mer än vad som budgeterats. Den största orsaken till det är att flera underhållsprojekt blev avsevärt billigare än vad som kalkylerats. Främst handlar det om samtliga utvändiga målningsprojekt men även våra fönsterbytesprojekt klarade budget med stor marginal.

Hyresbortfallet har varit ett problem de senaste åren och även i början på år 2021. Delvis har det berott på ombyggnadsprojekt men i Korpilombolo har det funnits ett betydande överskott på lägenheter. År 2021 var ombyggnadsprojekten klara och hyresbortfallet i Pajala har endast varit någon enstaka lägenhet. I Korpilombolo har uthyrningsläget förbättrats avsevärt under andra halvan av året. Totalt sett blev hyresbortfallet nära budgeterade 2,0%. För bostäder var bortfallet totalt 596 tkr och de 43 lägenheterna i Korpilombolo stod för 313 tkr av det beloppet.

Räntekostnaderna hamnade på 781 tkr och snitteräntan inklusive borgensavgift ligger på 0,61% varav borgensavgiften till kommunen står för 0,15%-enheten. 4,55 mkr amorterades år 2021.

Antal lägenheter/ Outhyrda per 31 dec	2019	2020	2021
Pajala	488/7	486/5	486/0
Junosuando	20/0	20/0	20/0
Korpilombolo	42/6	43/7	43/1
Tärendö	18/0	18/0	18/0
Totalt	568/13	567/12	567/1
Yta (m ² BOA/LOA)			
Lägenheter	33 755	33 787	33 787
Lokaler	6 402	7 068	6 997
Totalt	40 157	40 855	40 784

Mkr	Intäkt 2021	Kostnad 2021	Netto 2021	Budget 2021	Budget- avvikelse	Netto 2020
Pajala Bostäder AB	47,7	-44,9	2,8	1,1	1,7	1,0

Pajala Värmeverk AB

Om verksamheten

Pajala värmeverk AB bildades 1984 och ägs sedan 2001 i sin helhet av Pajala kommun. Pajala värmeverks affärsidé är att erbjuda fjärrvärme som är miljövänligt producerad till ett konkurrenskraftigt pris samt skapa förutsättningar för en stabil och hållbar biobränslemarknad i verksamhetsområdet.

Hänt i verksamheten under perioden

Ett strategiskt mål för bolaget har varit att trygga tillgänglighet och livslängd och reducera kostsamma haverier genom att förnya och förbättra äldre delar av anläggningen. Vidare är målet att fokusera på teknikutveckling och uppnå större andel förbyggande underhåll framför avhjälpande underhåll. Stor möda har lagts på renovering och förbättrande åtgärder av bränsleinmatning samt bättre tillgänglighet av rök-gaskondenseringen.

I viss mån har pandemin påverkat verksamheten under året, främst på grund av svårigheter att få planerade arbeten via konsulter utförda.

Bränsletillgången på biobränsle har varit trygg och kostnader överblickbara tack vare långa avtal.

Sista kvartalet bjöd på en mycket kall period mot årsslutet vilket gav en bra försäljning. Dock drabbades verksamheten också av två kostsamma haverier innan verksamhetsårets slut.

Framtid

Haverier i biopannans förugn och bränsleinmatning samt driftstörningar i elnät i form av korta avbrott är stora orsaker till mycket kostsamma problem i verksamheten. Orent bränsle, för höga fukthalter och instabila elleveranser är fokusområden för direkta åtgärder under år 2022. Stabil drift, högre kvalitet på biobränsle och ett riskbaserat förebyggande underhåll utgör såväl överlevnadsfrågor som potentiella framgångsfaktorer.

En viktig investering som genomförts är ett digitaliserat analysystem för fjärrvärmenätet. Under kommande år kommer vi mer effektivt och i realtid att kunna kartlägga svagheter i såväl fjärrvärmenät som i

kundernas anläggningar. Detta ger oss förutsättningar till effektiv drift och förbyggande åtgärder i god tid.

Ekonomi

Årets resultat blev 6,6 tkr, en avvikelse med -0,7 mkr. Bolagets intäkter var totalt 17,6 mkr varav försäljning av värme utgjorde 17,5 mkr, en ökning med 1,7 mkr mot föregående år. Ökningen kan delvis hänföras till ny taxa för fjärrvärme men till största del av en kall vinter.

De stora avvikelserna finns på bränslekostnader, el och maskintjänster. Underhåll och reparation under kalla vinterdagar orsakade ökade bränslekostnader i form av olja och pellets. Även uppstart av huvudpannan skapar extra kostnader. I samband med haveri i november och december ökade maskintjänster, jour och beredskap med 85% eller 165 tkr mot budget.

I budget för 2021 fanns inräknat en minskning av elförbrukningen genom att en transformator skulle stängas ned i februari och en besparing genom ett tillskott från den nya solparken på 250 kWh. Dessa besparingar har ej kunnat innehållas på grund av tekniska problem.

Mkr	Intäkt 2021	Kostnad 2021	Netto 2021	Budget 2021	Budget- avvikelse	Netto 2020
Pajala Värmeverk AB	17,6	-17,6	0,0	0,7	-0,7	-0,0

Projektredovisning

Tkr	2021 IB	Intäkter	Kostnader	2021 UB
Utbildning Livsmedelshantering	0	0	72	72
Generell Näringslivsutveckling	-1 114	-2 191	2 228	-1 077
Pajala Airport in the Arctic	-211	200	6	-4
Grön flygplats	32	0	17	49
Leva och bo i Tornedalen	139	-769	590	-40
LONA-pilotprojekt	0	-3	0	-3
LIST förstudie - Leder i samverkan Tornedalen	270	-283	580	567
Hej hemby	180	-1 264	1 176	92
STIL	0	-487	393	-94
Charlotte Kallas Stiftelse	-13	0	15	2
BYALAGET 2021	0	-250	435	185
Struves meridianbåge	0	-60	18	-42
Minoritetsrådet	-365	-1 102	1 013	-454
Pistmaskin/spårmaskin	-159	-70	65	-164
Kyläelämä Byaliv	-22	0	22	0
Bygdemedel/Maevaara	0	-44	50	6
God och nära vård	-357	-601	761	-197
Stärkt familjehemsvård	0	-1 022	523	-499
Psykisk hälsa 2 år 2021	0	-320	110	-210
DUA-statsbidrag	0	-150	150	0
Psykiatriprojekt	-419	246	96	-77
Våld i nära relationer	-32	0	0	-32
Stärkt bemanning inom barn- och ungdomsvård	-390	99	0	-291
Satsning habiliteringsersättning	-113	-70	132	-50
Stärkta insatser för barn och unga med psykisk ohälsa	-236	236	0	0
Motverka ensamhet bland äldre	-720	117	598	-5
Äldreomsorgslyftet	-37	-3 360	3 395	-2
Välfärdsteknik 2020	-1	-250	244	-7
Ökad kunskap om HBT-personers situation 7150/2021	0	-29	29	0
Arbetsstugestiftelse	-96	-37	68	-64
Samverkan för bästa skola	1	-1 348	1 024	-322
Bättre språkutveckling i förskolan	0	-240	235	-5
Kulturrådet Skapande förskola	13	-13	0	0
Kulturrådet Läs- och litteraturfrämjande	-626	-350	334	-642
Kulturrådet Kulturskolan Saxofonsällskapet 2020	-233	0	142	-91
Kulturrådet Grundskolan Skapande skola Cirkus och dans 2020	-243	0	152	-91
Kulturrådet Stärkta bibliotek	-987	0	326	-661
Kulturrådet Filmskapande kurser	0	-494	0	-494
Svenska Filminstitutet Filmskapande kurser	0	0	2	2
Totalt	-7 449	-14 295	15 732	-6 012

Aktuellt i kommunen

Det finns många projekt som är pågående och i denna årsredovisning lyfter vi några aktuella projekt.

Leva och bo i Tornedalen

Leva och bo i Tornedalen är ett tvåårigt gränsöverskridande samarbetsprojekt mellan Kolari och Pajala kommuner.

Under projekttiden har projektet bland annat fått i uppdrag att utforma innehållet och samordna utdelningen av kommunens babypaket, som delas ut till alla nyfödda.

Projektet har även genomfört enkätundersökningar gällande digitala hubbar/arbetsplatser runt om i kommunen. Undersökningen visade att intresset var störst i Pajala, Muodoslompolo samt Korpilombolo. Strax innan årsskiftet öppnades kommunens första digitala arbetsplats i Muodoslompolo, i samarbete med Susanne Svennemyr.

I syfte att förbättra samarbetet mellan Pajala och Kolari kommuner ordnades en gemensam första träff i Pajala. Politiker och tjänstemän fick ett tillfälle att träffas och diskutera om framtiden och gemensamma utmaningar. Andra träffen är planerad till våren 2022 i Kolari.

Projektet har även fungerat som en inflyttningslots till internationella inflyttare. Projektet har hjälpt personer med att hitta bostad, kontakter, jobb samt översättningar. Syftet är att göra flytten till Sverige och Pajala kommun så okomplicerad som möjligt.

Till våren 2022 ordnar Pajala och Kolari kommuner i samarbete med IUC en gemensam näringslivsdag för

högstadiе- och gymnasieelever. Arbetet inför dagen påbörjades under sommaren 2021.

Hej hemby

Det tvååriga kommunöverskridande projektet Hej Hemby arbetar med marknadsföring av Tornedalen som plats att bo och verka på och erbjuder stöttning till fastighetsägare och inflyttare. Under år 2021 har projektet genomfört olika aktiviteter för att nå nya målgrupper och visa upp utbud och möjligheter i de två kommunerna.

Projektet har gjort informationsinsatser till markägare gällande avstyckning, strandskydd och LIS-områden samt erbjudit annonseringsmöjlighet för hus till uthyrning på den egna hemsidan för att nå ut med fler annonser.

Två erbjudanden med prova på-boende har genomförts för att sänka tröskeln för inflyttare som inte har koppling till våra kommuner eller Norrbotten samt motivera husägare att vilja bidra till inflyttning.

Kampanjen Tjena Polcirkeln erbjöd ett hus för uthyrning under 6 månader och tog emot ansökningar av intresserade personer. Matilda och Erik som valdes ut flyttade till Soukolojärvi och den innovativa marknadsföringsinsatsen fick medial uppmärksamhet. Paret har varit bra ambassadörer för hela Tornedalen och valde även att stanna kvar i Norrbotten efter kampanjperioden.

Kampanjen Värva en ny bybo genomfördes under våren 2021 där projektet sökte hus till en familj från Gustavsberg som ville flytta till Tornedalen. Familjen flyttade under september till Övertorneå för att provbo fram till sommaren 2022.



Ett samarbete med föreningen Vasikkavuoma utveckling har genomförts för att hitta nya ägare till hembygdsgården i Erkheikki, vilket resulterade i att den under hösten fick nya ägare från en grannkommun. Ett samarbete med en lokal mäklare och företagare har även genomförts för att marknadsföra förvärvning av en företagsfastighet och attrahera nya entreprenörer till kommunen.

Samarbete med del lokala föreningslivet har inletts genom att tillsammans erbjuda tjänsten Byaguidning till personer som besöker kommunen i samband med arbetsintervju. Företag och den kommunala organisationen har erbjudits nyttja tjänsten. Samverkan med ett privat företag har genomförts gällande att hitta bostäder till nya medarbetare som rekryterats internationellt.

I november arrangerades en temadag för politiker och tjänstepersoner i de två kommunerna för att gemensamt arbeta med bostadsfrågan.

Hej Hemby har under året även medverkat i SVT minoritetsserie ”Inte till salu” samt haft samverkan med flera andra kommuner som planerar att arbeta med bostadsfrågan på liknande sätt. Hej Hemby har även nominerats till priset Placebrander of the year för sitt arbete med marknadsföring.

Projekt livslust

Projekt livslust är ett projekt som startade under vår/sommar 2021 för att motverka ensamhet och öka möjligheten till sociala aktiviteter för de äldre på kommunens särskilda boenden. Socialstyrelsens brukarundersökning visar att upplevelsen av oro, ångest och ensamhet samt aktiviteter för äldre på särskilda boenden är områden som behöver stärkas i Pajala kommun. Pandemin och alla restriktioner den medfört har inneburit särskilda svårigheter för många äldre gällande sociala relationer och aktiviteter vilket ökat behovet av riktade insatser för att möta problematiken med upplevelsen av ensamhet och brist på aktivitet.

Syftet med projekt livslust har varit att generera kunskap och erfarenheter om hälsofrämjande arbetssätt där individernas behov är i centrum. Målen med projektet har varit att förbättra resultaten i Socialstyrelsens nationella brukarundersökningar inom områdena upplevelse av ensamhet, aktiviteter, utomhusmiljö, oro och ångest. Ytterligare ett mål har varit att åstadkomma en medvetenhet och ett arbetssätt bland medarbetare i verksamheterna där betydelsen av vardagsaktivering är central.

För att öka vardagsaktiveringen har aktivitetsombud utsetts på kommunens särskilda boenden och extra personalresurser för att arbeta med vardagsaktivering har finansierats via projektmedlen. Olika professioner som fysioterapeuter och arbetsterapeuter har deltagit i projektet med sin kunskap för att planera och individanpassa olika aktiviteter. Några kriterier som varit vägledande för projektet har varit att arbetssätten ska vara evidensbaserade alternativt bygga på innovativa arbetssätt, aktiviteter ska anordnas utifrån individens behov i centrum, ett hälsofrämjande synsätt där individernas förmågor tillvaratas samt att erfarenheter, kunskap och arbetssätt lever kvar efter projektets slut.

Förstärkt samverkan med civilsamhället

Under år 2021 har stöd- och omsorgssektorn inletts ett projekt för förstärkt samverkan med civilsamhället med syfte att skapa ett forum för dialog och identifiera samverkansmöjligheter mellan offentlig sektor och civilsamhälle för att möta behov hos kommunens medborgare. Civilsamhället har en viktig roll och utgör ett komplement till socialtjänstens ansvar i det förebyggande och hälsofrämjande arbetet och vikten av att kommunen samarbetar och stödjer civilsamhället lyfts fram i många rapporter och statliga utredningar. Arbetet med förstärkt samverkan skapar möjligheter att möta samhällsutmaningar på ett klokare och effektivare sätt, inte minst inom områden som upplevelse av ensamhet och brist på sociala aktiviteter hos äldre.

Under år 2021 har två inledande träffar med organisationer civilsamhället anordnats och en inventering av samverkansmöjligheter har påbörjats. Projektet har hjälpt till med att hitta finansiering för en släpvagn till Röda Korsets cykeltaxi som varit ett uppskattat inslag för många brukare inom stöd- och omsorgssektorns verksamheter. I början av december anordnades en kulturvecka på kommunens särskilda boenden i samverkan med Studieförbundet Vuxenskola, ABF och STR-T där den tornedalska kulturen lyftes fram genom bland annat matlagning, handarbete, högläsning på meänkieli, körsång och dragspelsgille som spelat låtar på meänkieli och finska samt teaterunderhållning.

STIL – Slow Travel in northern rural Landscapes

STIL är ett Interreg. NORD-finansierat projekt som syftar till att utveckla cykelturismen sommartid på utvalda vägsträckningar i de nordligaste delarna av Sverige, Finland och Norge. Pajala kommun genomför projektet i samarbete med finska Naturresurscentrum

(LUKE), Laplands universitet, Lapland University of Applied Science samt Norges Arktiska Universitet.

Fyra preliminära cykelrutter i östra Norrbotten togs fram under våren 2021 som via broarna över gränsälven ansluter till finska rutter som ingår i STIL-projektet. Pandemin och omfattande vägarbeten gjorde teståkning svårt men i augusti kunde de första testturer köras. Projektet har tagit fram ett antal kartor. En kartläggning har gjorts av efterfrågan på cykelturismen både regionalt och nationellt.

LEADER-projektet LIST – Leder i Samverkan Tornedalen

Projektet LIST syftar till att utreda och brett förankra en långsiktig kommunöverskridande samarbetsorganisation som ska arbeta med förvaltning och utveckling av leder i medlemskommunerna. Projektet har lyckats över all förväntan då de fyra ingående kommunerna har tecknat ett samverkansavtal och bildat T4 i Tornedalen ekonomisk förening. En styrelse har valts där representanter för samtliga fyra kommunerna ingår.

Inom LIST-projektet har även en projektansökan lämnats in till Jordbruksverket för medel för finansiering av utveckling, drift och underhåll av kommunöverskridande ledsystem i svenska Tornedalen. Denna ansökan är i nuläget under beredning av Jordbruksverket och ett beslut i ärendet väntas i början på 2022.

**Särskild redovisning
VA-verksamhet
2021**



Särskild redovisning | VA-verksamhet

Resultaträkning

Mkr	2019	2020	2021	Budget 2021	Budgetavvikelse
Intäkter	11,6	13,2	13,6	13,4	0,2
Interna intäkter	1,0	0,7	0,9	1,1	-0,2
Summa intäkter	12,5	13,9	14,4	14,4	0,0
Kostnader	-15,2	-12,5	-13,2	-13,3	0,1
Interna kostnader	-1,0	-1,3	-1,6	-1,3	-0,3
Summa kostnader	-16,2	-13,8	-14,8	-14,6	-0,2
Avskrivningar	-2,2	-2,2	-2,3	-2,4	0,0
Internränta	-1,5	-1,4	-1,4	-1,5	0,1
Årets resultat	-7,3	-3,4	-4,1	-4,0	-0,1

Balansräkning

Mkr	Not	2019	2020	2021
Tillgångar				
Anläggningar	1	49,7	49,1	49,9
Immateriella		0,0	0,0	0,3
Inventarier		0,5	0,4	0,4
Summa materiella anläggningar		50,1	49,5	50,6
Omsättningstillgångar				
Förråd		0,3	0,6	0,5
Kundfordringar		0,9	1,0	2,0
Övriga kortfristiga		0,0	0,0	0,0
Moms		0,4	0,2	0,6
Förutbetalda kostnader		0,0	0,0	0,0
Summa omsättningstillgångar		1,6	1,8	3,1
SUMMA TILLGÅNGAR		51,7	51,2	53,7
Eget kapital och skulder				
Eget kapital		-61,4	-64,8	-68,9
varav årets resultat		-7,3	-3,4	-4,1
Summa eget kapital		-61,4	-64,8	-68,9
Skulder				
Långfristiga skulder		9,9	9,4	9,0
Regleringspost Pajala kommun		101,1	104,8	111,1
<i>Kortfristiga skulder</i>				
Leverantörsskulder		1,0	0,6	1,3
Personalens källskatt + sociala avgifter		0,1	0,1	0,2
Moms		0,6	0,6	0,6
Upplupna kostnader		0,0	0,0	0,0
Pensioner		0,1	0,1	0,1
Semesterlöneskuld		0,3	0,3	0,3
<i>Summa kortfristiga skulder</i>		<i>2,1</i>	<i>1,8</i>	<i>2,5</i>
Summa skulder		113,1	116,0	122,6
SUMMA EGET KAPITAL OCH SKULDER		51,7	51,2	53,7

Särskild redovisning VA-verksamhet

Enligt gällande VA-lagstiftning ska kommunen bokföra och redovisa i enlighet med god redovisningssed där resultat- och balansräkning redovisas särskilt för verksamheten och där det av tilläggsupplysningar framgår hur huvudmannen fördelat kostnader som varit gemensamma med annan verksamhet. När redovisningen är fastställd ska den finnas tillgänglig för fastighetsägarna.

Årets resultat är 4,1 mkr och Pajala kommuns VA-verksamhet skattefinansieras till 22%. VA-verksamheten visar ett underskott mot budget med -0,1 mkr.

VA-verksamheten är integrerad i den övriga kommunala verksamheten och därav är balansräkningen upprättad på ett förenklat sätt.

Tilläggsupplysningar till VA-verksamhetens särredovisning

Intäkter i resultaträkningen är de som är direkt hänförliga till verksamheten. Detta gäller även interna intäkter.

Kostnader är främst de som är direkt hänförliga till verksamheten. Overheadkostnad för kommunstyrelsens förvaltning i form av administration, styrning, och ledning finns ej med i kostnader.

Avskrivning och internränta är kostnader för de avskrivningar som direkt kan hänföras till VA-verksamheten. Internränta är kostnader för ränta för investeringar som bygger på anskaffningsvärde minus avskrivningar. Se även not 1 om anläggningar.

Anläggningar redovisas i en egen anläggningsgrupp med tillägg för inventarier.

Inventarier har i den mån det är möjligt redovisats på VA-verksamheten. Fordon som är införskaffade till tekniska enheten är däremot redovisade under övriga kommunen såsom även t ex kontorsmöbler, ekonomi- och lönesystem mm där det varit omöjligt att dela upp anläggningar. Årets investeringar 2,5 mkr avser anläggningar.

Omsättningstillgångar

Förråd är delad med 50% på VA-verksamheten.

Kundfordringar är de fordringar som går via VA-avgiftens system. Eventuell ströfakturerings utanför det

systemet som gjorts i december eller tidigare och som inte är betald redovisas på den övriga kommunen.

Moms är beräknad på utgående moms för VA-verksamhetens fakturerings i december månad med avdrag för ingående moms för de kostnader hänförlig till december månad.

Förutbetalda kostnader är de kostnader VA-verksamheten redovisat som förutbetalda i årsbokslutet.

Eget kapital och årets resultat är noll vid 2006 början. Från och med 2006 kommer resultatet för året läggas på eget kapital.

Långfristiga skulder är uppskattade i relation till anläggningstillgångarnas värde i förhållande till kommunens totala skulder. De lån kommunen har uppgår till 128,2 mkr och VA-verksamhetens del är 9,0 mkr.

Reglering kommunen avser övriga regleringar VA-verksamheten har på kommunen såsom kommunbidrag, del av bankkonton mm.

Kortfristiga skulder

Leverantörsskulder är en uppskattning av de kostnader som är bokade i december månad. Kostnaderna inklusive moms ligger till grund som en skuld till leverantörerna per den sista december.

Moms är beräknad på utgående moms för VA-verksamhetens fakturerings i november månad med avdrag för ingående moms för de kostnader hänförlig november månad.

Personalens källskatt avser VA-verksamhetens del av skulden för källskatten den sista december.

Sociala avgifter enligt lag är precis som källskatten VA-personalens del av kommunens skuld för sociala avgifter.

Pensioner är kostnaden för årets pensioner som vi uppskattat att VA-personalen har. Pensionerna betalas ut i mars för hela kommunen.

Semesterlöneskulden är den skuld kommunen har till VA-personalen för uttagen semester.

Bilagor

Not 1	2019	2020	2021
Anläggningar			
Ingående bokfört värde	51,7	49,7	49,6
Nyanskaffningar	0,1	2,5	3,3
Årets avskrivning	-2,1	-2,6	-2,7
Utgående bokfört värde	49,7	49,6	50,2
Inventarier			
Ingående bokfört värde	0,5	0,5	0,4
Nyanskaffningar	0,1	0,0	0,1
Årets avskrivningar	-0,1	-0,1	-0,1
Utgående bokfört värde	0,5	0,4	0,4
Summa materiella anläggningstillgångar	50,1	49,4	50,6