

PAJALA KOMMUN

Aareavaara Anttis Autio Brobacken Ekorrbacken
Erkheikki Fällan Granheden Granvik Grönbo
Hangasjärvi Hannumäki Hiirenkangas Hoppet
Hukanmaa Huuki Hörntorpet Jarhois Jierijärvi
Juhonpieti Junosuando Kaalama Kaalamakoski
Kaarnevaara Kainulasjärvi Kangos Kardis Kassa
Kaunisvaara Kengis N:a Kengis S:a Keräntöjärvi
Kieksiäisvaara Kihlanki Kirnujärvi Kitkiöjoki Kit-
kiöjärvi Kivijärvi Kolari Kompeluslehto Kompe-
lusvaara Korpilombolo Kurkkio Kuusilaki Kuusi-
niemi Kätkesuando Käymäjärvi Lahnajärvi Lah-
nasuando Laitamaa Lahdenpää Lautakoski Li-
mingojoki Limingojärvi Liviöjärvi Lovikka Lång-
heden Markusvinsa Merasjärvi Mukkakangas
Muodoslompolo Muonionalusta Männikkö Nar-
ken Nuoksujärvi Nuuksujärvi Nytorp Ohtanajärvi
Oksajärvi Paharova Pajala Parkajoki Parkalom-
polo Paturi Pempeljärvi Pentäsjärvi Peräjävaara
Pimpiö Pirttiniemi Pissiniemi Puolamajärvi Pää-
järvi Rissa Ristimella Ruosteranta Sahavaara Sait-
tajärvi Saittarova Salmijärvi Sattajärvi Selkäjärvi
Suaningi Särkimukka Taipalensuu Teurajärvi Tjä-
derbo Torinen Tornefors Tärendö Törmäsniva
Vaenvaara Virkamaa



Innehållsförteckning

INLEDNING	1
Ordet Kommunstyrelsens ordförande	1
Ordet Kommunchefen	2
Politisk organisation Mandatfördelning	3
Översikt av verksamhetens utveckling	4
Sammandrag Fem år	4
Den kommunala koncernen	5
Viktiga förhållanden för resultat och ekonomisk ställning	6
Händelser av väsentlig betydelse	9
Styrning och uppföljning av den kommunala verksamheten	9
God ekonomisk hushållning och ekonomisk ställning	11
Balanskravsresultat	14
Väsentliga personalförhållanden	15
Förväntad utveckling	17
Sammanställd redovisning Koncern	19
Måluppfyllelse	20
Framtidsbedömning	24
Resultaträkning	25
Balansräkning	26
Kassaflödesanalys	27
Noter	28
Driftredovisning	36
Investeringsredovisning	37
Redovisningsprinciper	39
Ord och begrepp	40
Kommunfullmäktige	42
Kommunstyrelsen	44
Stöd och omsorg	46
Barn och utbildning	49
Vad gör sektor barn och utbildning?	49
Teknik och service	52
Bygg- och miljönämnd	57
Pajalabostäder AB	59
Projektredovisning	60
BILAGOR	
Särskild redovisning VA-verksamhet	

Ordet | Kommunstyrelsens ordförande

När vi nu summerar 2022 så finns det både möjligheter och utmaningar som vi har hanterat under året.

En stor utmaning som vi ser framför oss inom alla verksamheter är kompetensförsörjningen. Vi ser att vi får allt svårare att hitta rätt kompetens vid nyanställningar, vikarier och inte minst vid sommarvikarier. Ser vi ut över det övriga näringslivet så ser vi att dom har samma svårigheter, vilket har inneburit att vi påbörjat gemensamma ansträngningar för att synas på olika mässor och event för att hitta människor som vill flytta och arbeta i Pajala kommun. Den öppna arbetslösheten låg i november på 2,6 procent, vilket är en av den lägsta arbetslösheten som vi har haft, den var drygt 40 procent lägre än vid motsvarande tid föregående år.

En av faktorerna för att kunna klara av kompetensförsörjningen är inflyttning och tillgång till bostad. Under 2022 har vi fortsatt med projektet Hej Hemby, där man erbjuder stöd och hjälp med försäljning av hus, uthyrning av hus, stötta i inflyttningen och hjälper även till med att guida dom som väljer att flytta hit, vid etablering av företag. I den andra fasen av projektet så har man även valt att engagera företagare och föreningar på orten för att få en bättre lokal anknytning och skapa förutsättningar för den som flyttar hit att komma fortare in i gemenskapen. Här har arbetet med detaljplaner intensifierats, både kopplat till bostäder och industri.

Ett verkligt glädjande beslut är att Kaunis Iron har fått ett godkänt beslut för en fortsatt och utökad verksamhet vid Tapuli, Palotieva och Sahavaara gruvor. Det innebär en fortsatt positiv utveckling för näringslivet i Pajala Kommun inom alla branscher. Trots ett par tuffa år bakom oss, har näringslivet i Pajala fortsatt utvecklas och vi har även satsat på stöd till generationsskifte och kvinnligt företagande.

Glädjande var också under året att Pajala Marknad var tillbaka med full styrka, lite nya inslag och satsningar på barn och ungdomar, där bla Hooja gjorde en gratiskonsert vilket var oerhört lyckat. Torne-dalsteatern gjorde även teater nere vid älven under sommaren, vid Laxplatsen, en upplevelse med utomhusteater där även vädergudarna stod på vår sida och levererade sol och varma kvällar.

Under året har vi även satsat på gemensamma tjänster för att kunna klara våra åtaganden, där vi även tagit beslut om att ingå i en gemensam överförmyndarnämnd tillsammans med Gällivare och Jokkmokks kommun.

Något som också blivit mer aktuellt under året, inte minst kopplat till kriget i Ukraina, är säkerhetsarbetet. Det handlar både om att Pajala Kommun ska klara av att hålla en normal verksamhet under en kris och vilka förutsättningar vi har att tillhandahålla våra invånare mat, drivmedel och annat som behövs för att klara av vardagen. Ett spännande och utmanande område att arbeta med, där Länsstyrelsen har en samordnande roll mot kommunerna.

Vi har även under året tagit emot ett antal människor som flytt från kriget i Ukraina, där vi gjort vårt bästa att ta emot dom på bästa sätt. Vi har även försökt skapa så bra förutsättningar som möjligt för att dom ska välja att stanna kvar i Pajala Kommun.

Under 2022 genomfördes dom allmänna valen, vilket innebär att vi har två nya partier i kommunfullmäktige och en ny ledning i kommunen. Numera sitter S, Kd, M, C och Sjp i en gemensam majoritetskoalition.

Vi har fortsatt satsa på investeringar för att klara av framtidens behov, bla genom renoveringar av fastigheter, satsningar på vatten och avlopp. Vi ser också att vi framöver behöver utöka investeringarna för att behoven är så stora och eftersatta under många år.

Resultatet för 2022 är fortsatt positivt, vilket är glädjande. Vi behöver ha en stark ekonomi då vi ser att Pajala Kommun står inför en expansiv fas kopplat till ett ökat näringsliv. Framför oss kommer förmodligen några oroliga ekonomiska år, vilket gör att ett starkt resultat gör att vi står stärkta inför framtiden.

Ett stort TACK till alla våra medarbetare för det arbete som lagts ned under 2022 med stöd och service till våra invånare.

Ulrica Hammarström (S)

Kommunalråd

Ordet | Kommunchefen

2022 har varit det första "normala" året efter Covid-pandemins påfrestningar. Tyvärr har omvärldsutvecklingen med ett alltmer eskalerande storkrig i Europa inneburit nya utmaningar även för Pajala kommun. Den globala ekonomin har förändrats från hög- till lågkonjunktur på några månader. Inflationen har stigit rekordsnabbt, ränteläget har följt efter och kraftigt höjda mat- och energipriser har medfört svårare tider för både privatpersoner och offentliga aktörer som kommuner.

Ekonomiskt sett gick även 2022 relativt bra. Resultatet avspeglar också svårigheten att rekrytera fullt ut på våra lediga tjänster och utmaningarna att hitta den arbetskraft som krävs är fortsatt stora. Det är också tydligt att 2023 kommer att bli ekonomiskt tuffare än de föregående åren; både beroende på ökat kostnadsläge och på nytt pensionsavtal.

Likväl är framtiden ljus, inte minst i vår landsända. Vi börjar se ökade fastighetsvärden i Pajala; investeringsviljan är fortsatt hög och hjulen snurrar som aldrig förr i näringslivet. Det innebär i sig stora utmaningar för kommunen, då vi utan att ännu ha ökande skatteunderlag måste satsa inför framtiden för att kunna utveckla kommunen, underlätta inflyttning, planlägga byggklara tomter, öka kvaliteten i skola och omsorg, anpassa oss till ny lagstiftning mm.

Näringslivet blomstrar, andel företagare är långt över rikssnitt och även nystart av företag ligger en bra bit över rikssnittet med stigande trender dessutom. Kauris Iron har fått sitt nya miljö tillstånd vilket öppnar för gruvdrift i generationer framåt. Pajala är förutom allt annat nu också en gruvkommun. Efterfrågan på arbetskraft, på boende och på service är mycket hög.

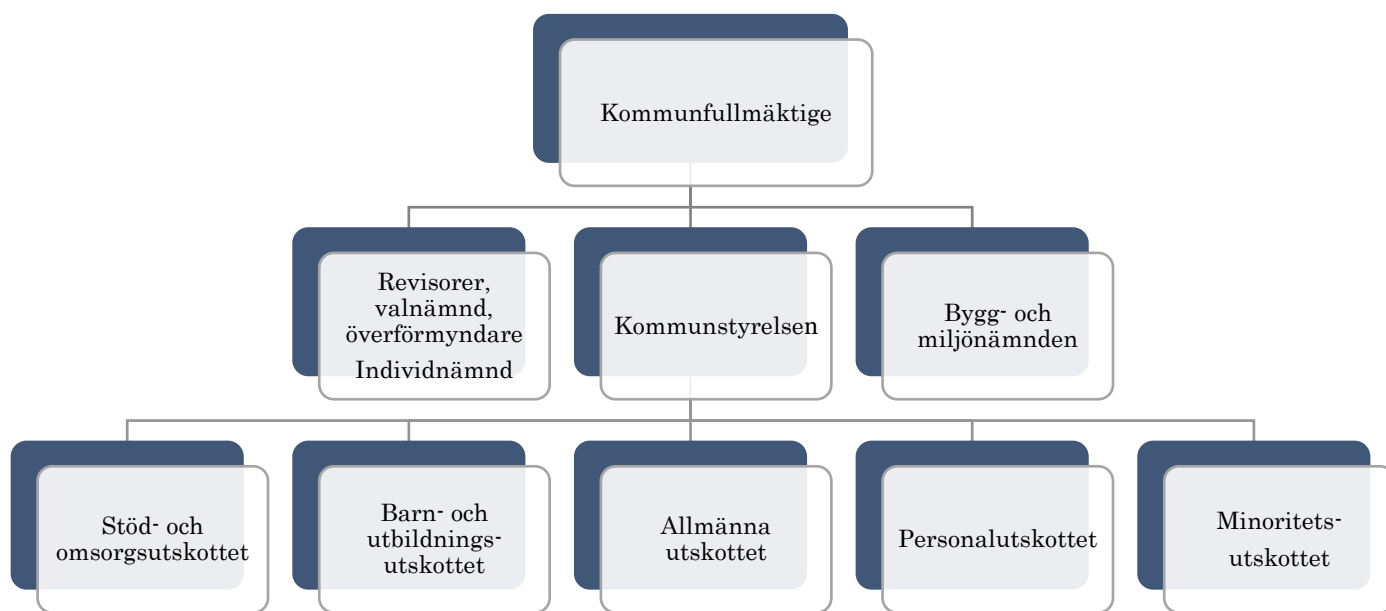
Besöksnäringen fyller alla tillgängliga sängplatser. Flygplatsen investerar med stöd av regionen i en ny utrikeshall för att möta efterfrågan på en kraftigt ökad chartertrafik och linjetrafiken med Jonair har slagit nya rekord vad gäller resande mellan Luleå och Pajala. Omställningen mot en fossilfri kommunal verksamhet är igång.

Utan att bortse från de utmaningar som finns och de som tornar upp sig vid horisonten så vill jag säga att det går bra för Pajala kommun, och vi gör alla vårt bästa för att det skall gå ännu bättre.

Stefan Millgård, kommunchef

Politisk organisation | Mandatfördelning

Kommunfullmäktige tog beslut 2017-05-29 om att inrätta utskott. Förändringen gäller fr 1: a september 2017 och gäller till och med 2019-01-01 då ett nytt beslut om politisk organisation togs. Nedan följer en organisationskiss som var gällande från år 2019.



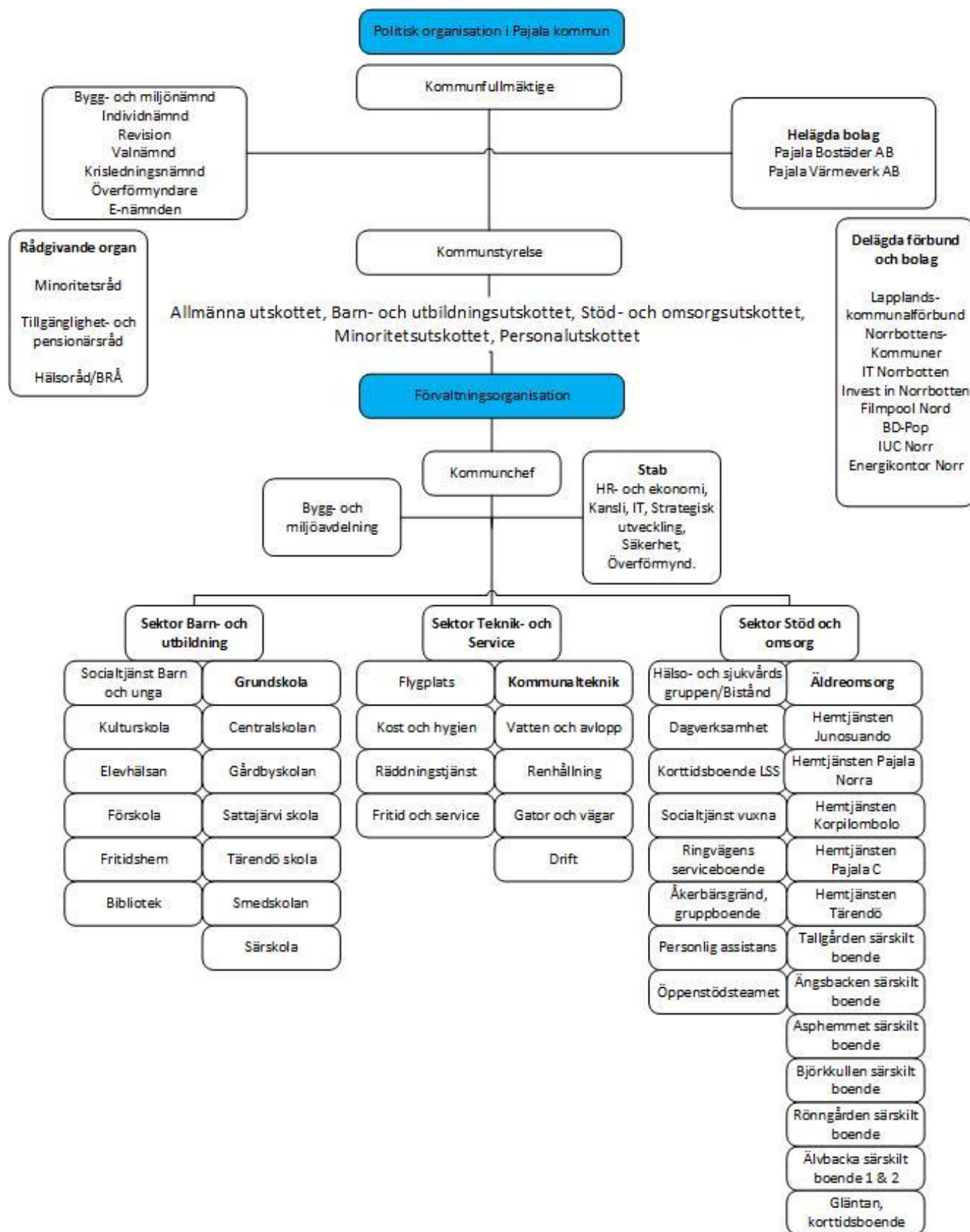
Mandatfördelning	År 2019 – 2022			År 2023–2026		
	Mandat	Kvinnor	Män	Mandat	Kvinnor	Män
Parti						
Socialdemokraterna	7	4	3	6	4	2
Vänsterpartiet	4	3	1	4	2	2
Kristdemokraterna	3	2	1	3	1	2
Moderata samlingspartiet	2	1	1	1	1	0
Centerpartiet	0	0	0	1	0	1
Norrbottnens sjukvårdsparti	1	1	0	1	0	1
Liberalerna	0	0	0	0	0	0
Sverigedemokraterna	0	0	0	1	0	1
Framtid S	4	2	2	4	2	2
Totalt	21	13	8	21	10	11

Översikt av verksamhetens utveckling

Sammandrag | Fem år

År	2017	2018	2019	2020	2021	2022
Antal kommuninvånare	6 101	6 039	6 052	5 966	5 973	5 883
Kommunen						
Skatteintäkter och utjämningsbidrag, mkr	456	455	464	497	502	521
Nettokostnader inklusive avskrivningar i % av skatter, generella statsbidrag och utjämning	96,6%	100,2%	98,8%	92,7%	94,1%	96,8
Årets resultat, mkr	7,3	6,4	5,5	36,5	32,3	13,5
Tillgångar, mkr	466	452	456	492	530	534
Tillgångar, kr/kommuninvånare	76 381	74 863	75 264	82 467	88 733	90 753
Eget kapital, mkr	175	182	188	224	257	270
Eget kapital, kr/kommuninvånare	28 684	30 104	31 064	37 546	43 027	45 912
Skulder (exklusive avsättningar), mkr	272	260	257	258	263	253
Skulder, kr/kommuninvånare	44 583	42 971	42 465	43 161	43 027	43 022
Soliditet, %	38%	40%	41%	46%	48%	41%
Nettoinvesteringar, mkr	20	19	25	13	22	40
Nettoinvesteringar, kr/kommuninvånare	3 278	3 146	4 131	2 190	3 683	6 782
Nettoinvesteringar i % av skatter och utjämning	4%	4%	5%	3%	4%	8%
Antalet tillsvidareanställda	607	585	579	588	596	569
Personalkostnad exklusive pension, mkr	331	325	329	334	329	331,8
Förändring personalkostnad exklusive pensionskostnad	-3%	-2%	1%	2%	-1%	-2,5%
Kommunkoncern						
Årets resultat, mkr	8,5	7,7	5,8	37,4	35,1	13,7
Eget kapital, mkr ^{96,7}	195,0	202,8	209,1	250,5	246,5	281,6
Soliditet, %	28%	30%	31%	35%	34%	41%
Skattesats år						
Pajala kommun	23,50	23,50	23,50	23,50	23,40	23,40
Region Norrbotten	11,34	11,34	11,34	11,34	11,34	11,34
Begravningsavgift	0,54	0,24	0,25	0,25	0,25	0,26
Medlemsavgift Svenska Kyrkan	1,26	1,26	1,26	1,26	1,26	1,26
Totalt	36,64	36,34	36,35	36,35	36,25	36,25

Den kommunala koncernen



Viktiga förhållanden för resultat och ekonomisk ställning

Avsnittet har till uppgift att spegla hur yttre omständigheter påverkar Pajala kommuns ekonomi. Analysen behandlar kommunsektorns ekonomi, kommunens struktur avseende befolkning och arbetsmarknad samt infrastruktur. Avslutningsvis görs en känslighetsanalys av några viktiga faktorer som påverkar kommunens ekonomi.

Omvärldsanalys

Svensk och global konjunktur har varit inne i en period av återhämtning efter pandemin men nu försvagas konjunkturen i snabb takt. Nästa år kommer, enligt Sveriges kommuner och regioner (SKR), varken USA eller Europa att agera draglok för världsekonomin. Den europeiska ekonomin drabbas hårt av kriget i Ukraina. Effekterna av den höga inflationen, med efterföljande räntehöjningar från världens centralbanker kyler av ekonomin. Sverige går enligt SKRs bedömning in i en lågkonjunktur 2023, med negativ tillväxt, minskad efterfrågan av arbetskraft och stigande arbetslöshet som följd.

SKR antar att centralbankerna kommer att vinna kampen mot den höga inflationen genom ytterligare räntehöjningar i början av 2023. Det dröjer dock betydligt längre innan konjunkturen åter kommer att stärkas och först 2026 bedöms konjunkturen i Sverige nå balans. Hög nivå på räntor och inflation kommer att bestå under många år, något som får betydande konsekvenser för samhällsekonomin.

Osäkerheten är ovanligt stor, men SKR räknar ändå med att det kommunala skatteunderlaget hålls uppe relativt väl de kommande åren men urholkas av pris- och löneökningar. Det innebär en svag real skatteunderlagstillväxt, som till och med minskar 2023 med dämpad kommunal konsumtion som följd.

Även om ekonomin är ytterst begränsad kommande år är kompetensförsörjningen den allra största utmaningen framöver enligt SKRs bedömning. Bristen på arbetskraft kommer att öka och bli än mer omfattande såväl inom offentlig sektor som i näringslivet, arbetskraften. Enligt SKRs bedömning är det tydligt att det kommer att krävas stora förändringar i både utbud av arbetskraft och arbetssätt framöver om vi ska klara kompetensförsörjningen.

Befolkning

Befolkningen ökade mellan 2020–2021 med 7 personer. Tyvärr höll denna utveckling inte i sig utan 2022 minskade befolkningen med 90 personer och året slutade med 5 883 personer.

Folkmängd i Pajala	2020	2021	2022
Män	3 188	3 199	3 159
Kvinnor	2 778	2 774	2 724
Totalt	5 966	5 973	5 883

Folkmängden avser statistik från 31 december 2022.

Källa: www.scb.se

Näringsliv och arbetsmarknad

Antalet arbetslösa har minskat med 15 personer. Den öppna arbetslösheten uppgår till 1,6 % vilket innebär en minskning på 0,6 % från 2021. Motsvarande siffra för 2022 är för Norrbottens län 2,2 % och för riket 3,1 %. Det finns 35 personer i Pajala kommun med någon form av aktivitetsstöd vilket är en minskning med 22 personer sedan 2021. Arbetslösheten för unga människor i åldern 18–24 ligger kvar på 5 individer. Därutöver finns 8 ungdomar i någon programform vilket är en minskning med 2 sedan 2021.

Arbetslöshet december	2020	2021	2022
Antal arbetslösa	80	54	39
varav kvinnor	17	18	18
varav män	63	36	21
varav 18–24-åringar	8	5	5

Källa: Arbetsförmedlingen (www.arbetsformedlingen.se)

Förändringar från tidigare statistik i arbetsmarknadssektorerna är mycket små. Största delen av sysselsättningen är inom offentlig verksamhet (34 %) där även andelen är betydligt högre än rikssnittet (28 %). Även inom jord- och skogsbruk är sysselsättningen mycket högre (13 %) än genomsnittet i riket (2%). En annan stor sektor är industri och tillverkning (21 %), dock är det i linje med övriga riket (19 %).

Sysselsatta per näringsgren, totalt	Pajala	Riket
Jord- och skogsbruk	13%	2%

Industri o tillverkning	21%	19%
Fastighetsverksamhet	1%	2%
Transport	4%	5%
Företags- och finansiella tjänster	6%	14%
Information och kommunikation	1%	4%
Handel, hotell och restaurang	12%	15%
Civila myndigheter och försvaret	4%	6%
Offentlig verksamhet	34%	28%
Personliga och kulturella tjänster	3%	4%
Övriga	1%	1%
Summa	100%	100%

Källa: SCB Kommunfakta 2021

Bostadsmarknad

Totalt finns det ca 700 lägenheter i kommunen och det kommunala bostadsföretaget Pajalabostäder AB står för ca 75 % av dessa. Efterfrågan på lägenheter har börjat öka igen. I början på 2021 fanns ett betydande hyresbortfall, främst i Korpilombolo, men under andra halvåret minskade hyresbortfallet mycket. För helåret slutade hyresbortfallet på 2% vilket är i linje med budget och då var bortfallet under kvartal fyra endast 0,5%. Vid årsskiftet fanns endast en tom lägenhet (Korpilombolo) i hela Pajalabostäders bestånd. Även antalet intresseanmälningar på lägenheter som blir lediga ökar. Efterfrågan sökning finns endast i Pajala, men den är ändå inte på sådana nivåer att det skulle föranleda nyproduktion i det här läget.

Infrastruktur

Infrastrukturen är viktig för kommunen och den kommunalt drivna flygplatsen är en del av detta. Trafikverket har en regional linje mellan Pajala och Luleå fram till 2022 för att förhoppningsvis gå in i en ny upphandlingsperiod efter 2023. Den regionala linjen har haft låg trafik senaste åren av olika anledningar då de största tros vara nedläggningen av Northland samt effekter av Covid-19 pandemin. Under hösten 2021 gjordes insatser i form av en kampanj tillsammans med Jonair som gick ut på att subventionera någon biljett per flight med syfte att synliggöra linjen mellan Pajala och Luleå. Högsta resestatistiken för inrikes finner vi i november.

Under december månad har det polska flygbolaget Enter Air transporterat turister mellan England och Alf Anderssons tomteland för det engelska bolaget New Market Holidays. Totalt landade 13 flygplan under december månad. Under året har även helikoptrar

och privatflygplan landat kopplat till inrikes verksamheten.

Känslighetsanalys

För kommunen är det viktigt att vara medveten om de risker som finns med olika förändringar som kan komma att inträffa, samt belysa hur dessa förändringar kan påverka kommunens ekonomi. En känslighetsanalys är upprättad för att visa på hur detta kan påverka kommunen.

Händelseförändring	Kostnad/intäkt mkr
Ränteförändring 1%	1,2
Löneförändring 1%	3,3
Bruttokostnadsförändring 1%	6,0
Generell avgiftsförändring 1%	1,0
Förändrad utdebitering 1 kr	14

Finansiella risker och riskhantering

Nyckeltal i procent (%)	2020	2021	2022
Genomsnittlig ränta (%)	0,7%	0,4%	1,14%
Räntebindning			
- andel inom ett år	47,7%	49,9%	43,2%
- andel inom två år	18,9%	12,4%	14,9%
- andel inom tre år	10,6%	5,8%	10,7%
- andel inom 4 år	4,3%	10,2%	22%
- andel över 4 år	18,5%	22,2%	9,3%

Pajala kommuns finanspolicy föreskriver en låg riskprofil vilket innebär att kommunen ska minimera sina finansiella risker. För att sprida den totala lånesumman tas olika lån med olika löptider. Detta för att undvika kostsamma fluktuationer på finansmarknaden exempelvis om hela låneskulden skulle behövas bindas om vid ett och samma tillfälle, vid ett eventuellt dåligt ränteläge, skulle det kunna bli mycket dyrt för kommunen.

Skuldsättningsgrad

Nyckeltal i procent (%)	2020	2021	2022
Total skuldsättningsgrad	52,3	49,5	47,3
- avsättningsgrad (pensioner)	2,1	2,1	2,0
- kortfristig skuldsättning	24,9	25,2	24,3
- långfristig skuldsättning	27,4	24,3	23,0

Skuldsättningsgraden visar den del av tillgångarna som har finansierats med främmande kapital. Pajala kommuns skuldsättningsgrad uppgår till 47,3 % vilket är en minskning med 2,2 procentenheter jämfört med

föregående år. Avsättningsgraden till pensionerna har minskat med 0,1 procentenheter jämfört föregående år. Den långfristiga skuldsättningen har minskat vilket beror på att det egna kapitalet har ökat under året samtidigt som amorteringarna ökat något jämfört med föregående år.

I december 2018 tog kommunfullmäktige ett beslut om en stor investering i ett nytt reningsverk vilket troligen kommer innebära en upplåning av delar av investeringen om ca 50 mkr (preliminär beräkning av tekniska avdelningen) under kommande år. Detta kommer innebära att skuldsättningsgraden kommer öka närmaste åren då låneskulden kommer ökas. Fram till 2022 har dock ingen nyupplåning behövts tack vare fina resultat men det kan bli aktuellt framöver.

Likviditeten ur ett riskperspektiv

Nyckeltal i procent (%) och mkr	2020	2021	2022
Balanslikviditet (%)	130	133	109
Rörelsekapitalet (mkr)	36,3	43,7	11,4

De mått som kommunen använder för att mäta likviditeten, det vill säga betalningsberedskap på kort sikt, är balanslikviditet. Balanslikviditeten definieras som kvoten mellan omsättningstillgångar och kortfristiga skulder. Kommunens målsättning är att den ska vara minst 100 %. Balanslikviditeten uppgick år 2022 till 109%. Vid jämförelse med år 2021 har de likvida medlen minskat och det kortfristiga fodringarna ökat med 13,4 mkr mellan åren vilket gör att omsättningstillgångarnas värde har gått ner.

Rörelsekapital är samtliga omsättningstillgångar minus kortfristiga skulder. Kommunens rörelsekapital har minskat med 32,3 mkr vilket beror på att omsättningstillgångarna minskat.

Under år 2018 såg Pajala kommun över sin skuldlåneportfölj och utvidgade analysmöjligheterna hos kreditgivaren Kommuninvest AB vilket gett en bättre planering och kontroll av lånen samt dess finansiella risker. Både under år 2021 och 2022 har två lån bundits om.

Borgensåtaganden och koncernens resultat

Nyckeltal i mkr	2020	2021	2022
Kommunägda företag	167,6	160,1	153,3
- varav Pajalabostäder AB	130,5	126,0	121
- varav Pajala Värmeverk AB	37,1	34,1	32,3
Egna hem och småhus	0,7	0,6	0,4

Övrig borgen	1,0	0,9	0,8
Summa borgensåtaganden	169,3	161,6	154,5

Pajala kommuns borgensåtaganden uppgick år 2022 till 154,5 mkr. Av kommunens totala borgensåtaganden är 121 mkr beviljade till det helägda kommunala bostadsbolaget samt 32,3 mkr beviljade till det helägda kommunala värmeverket. Lånen som kommunen borgar för har minskat genom planerlig amortering. Idag bedöms bolagens situation vara stabil. Inom gruppen egna hem och småhus finns ett antal åtaganden. Risken bedöms för närvarande som låg då många stora infriande skedde inom denna grupp under 90-talet. Denna grupp minskar genom amortering.

Pensionsåtaganden

Nyckeltal i mkr och procent (%)	2020	2021	2022
Pensioner som kortfristig skuld (mkr)	11,9	12,0	12,1
Avsättning till pensioner (mkr)	8,4	9,0	8,6
Pensioner enligt äldre modell (mkr)	152,6	144,0	134,0
Pensionsskuld	172,9	165,0	155,0
Särskild löneskatt (mkr)	41,9	40,0	38,0
Total pensionsskuld	214,8	205,0	192
Eget kapital inkl. ansvarsförbindelse (mkr)	34,7	78,1	104,0
Soliditet inkl. ansvarsförbindelse (%)	7,0%	14,7%	19,4%
Särskilt avsatta medel pensionsåtaganden, bokfört värde (mkr)			
Marknadsvärde pensionsmedel (mkr)	39,0	41,5	38,9
Aktualiseringsgrad pensioner (%)	99%	99%	99%
Räntor, mål 75 % (%)	76,2%		
Svenska aktier, mål 15 % (%)	13,8%		
Utländska aktier, mål 10 % (%)	10,0%		

Kommunens totala pensionsskuld uppgick år 2021 till 192,0 mkr. Av dessa redovisas 134,0 mkr inte som en skuld i balansräkningen utan som en ansvarsförbindelse. Förändringen av denna mellan åren 2021 och 2022 beror främst på utbetalningar av pensioner.

Om den del av pensionsskulden som avser ansvarsförbindelsen skulle läggas in i balansräkningen

tillsammans med den särskilda löneskatten sjunker soliditeten från 48 % till 14,7 %.

År 2008 tog fullmäktige beslut om att avsätta 30 mkr i en fond för att möta framtida utbetalningar. 2012 upphandlades ny förvaltare, fonden hade då ett marknadsvärde på 38 mkr som på bokslutsdagen låg bland de likvida medlen. Vid avsättning till den nya förvaltaren placerades 30 mkr. 8 mkr beslutades av kommunfullmäktige 2013-04-22 skulle bibehållas på bankkontot. När den likvida situationen i kommunen förbättras ska dessa pengar återställas fonden inklusive samma ränta som de gett om de varit placerade. Under 2019 har en ny förvaltare upphandlats och marknadsvärdet per 2022-12-31 ligger på 39,0 mkr.

Aktualiseringsgraden visar hur stor andel av pensionskulden som byggs på faktiska uppgifter av anställdas arbetstider och löner. Kommunen ligger idag på 99 % vilket gör att pensionsåtagandet idag är mycket korrekt även om den naturligtvis bygger på prognoser på hur länge personer lever och hur räntor utvecklas framöver. Vad gäller pensionsåtaganden från 1998 och framåt är samtliga inlösta genom så kallad försäkringslösningar förutom den del på 9,0 mkr som ligger i balansräkningen som en avsättning. Kommunen har en överskottsfond i pensionsbolaget Skandia som uppgår till ett värde om 464 907 per sista december 2021.

Händelser av väsentlig betydelse

De tillfälliga tillskott som staten bidragit med föregående år och som har bidragit till Pajala kommuns starka resultat 2020 och 2021 har nu upphört.

Kriget i Ukraina har medfört ökade kostnader för många verksamheter. Det är främst livsmedel och transportrelaterade kostnader som ökat men prisökningar har även skett för förbrukningsmaterial, andra inköp samt reparationer och underhåll.

Vi kan också konstatera att året har fört med sig fler-talet räntehöjningar vilket medför ökade räntekostnader för kommunen.

Styrning och uppföljning av den kommunala verksamheten

Visionen i den strategiska planen fastställer en långsiktig målbild för vad kommunen vill på lång sikt och fungerar som ett stöd i den mer kortsiktiga planeringen. En vägledande vision stakar ut vägen mot framtiden och skapar en trygghet för medborgare, näringsidkare och andra om vad och var vi vill med vår kommun. Visionen är inget som vi uppnår ensamma

genom den kommunala organisationen, utan är något alla måste hjälpas åt med för att den ska ge resultat. Visionen i denna plan tar sikte på var kommunen befinner sig år 2030.

Kommunfullmäktiges prioriterade områden för verksamheterna är:

- Skapa goda förutsättningarna för barn och ungas lärande och fritid
- Vård och omsorg ska hålla god kvalitet utifrån den enskildes behov
- Verka för att människor och företag väljer att etablera sig i Pajala kommun
- Vårda och förvalta våra tillgångar på ett hållbart och miljömässigt rätt sätt
- Kultur och fritid är en del av vår livskraft i kommunen
- Kommunen är en attraktiv arbetsgivare med hög service och professionalitet

Områdena är de som politikerna vill sätta ett särskilt fokus på under de kommande åren. De innebär inte att vi inte jobbar med andra frågor, men att vi anser dessa vara särskilt prioriterade för att nå visionen. För varje område har vi valt ut ett antal strategiska mål som vi ska sträva efter och ett antal indikatorer. Indikatorerna är statistik som kommunen årligen inrapporterar till staten och som just indikerar hur väl verksamheterna arbetar med sitt uppdrag. För varje indikator har vi satt upp önskade värden som årligen går att mäta. Indikatorerna går även att användas för att jämföra oss med andra kommuner i landet. På så vis får kommunfullmäktige en tydlig uppföljning för varje prioriterat område och kan således styra och resursfördela efter de signaler vi får från verksamheterna. Det finns även andra former av indikatorer, vars mätvärden kanske inte är jämförbara eller lika lätta att få fram. Dessa värden kan finnas med för att det inte finns andra indikatorer som på ett relevant sätt mäter det uppsatta målet.

Intern kontroll

Kommunstyrelsen har det övergripande ansvaret för att upprätthålla en god intern kontroll. Nämnderna och bolagsstyrelserna ansvarar, enligt kommunallagen, för den interna kontrollen inom sina respektive verksamhetsområden. De ska med rimlig grad av säkerhet säkerställa att följande mål uppnås:

- Ändamålsenlig och kostnadseffektiv verksamhet

- Tillförlitlig ekonomisk rapportering och information om verksamheten
- Efterlevnad av tillämpliga lagar, föreskrifter, riktlinjer med mera.

Årligen tas förslag till kommundemensamma kontrollområden för intern kontroll fram utifrån riskanalys, där politik och tjänstepersoner samverkar, och beslutas av kommunstyrelsen. Kommunstyrelsens riskbedömning omfattar helheten. Mottagande nämnd/bolagsstyrelse gör särskild riskbedömning med avseende på risken i den egna verksamheten och

kan vid behov lägga till ytterligare kontrollområden. Nämnder och bolagsstyrelser tar fram och beslutar om en intern kontrollplan som innehåller kontrollmoment, -ansvar, -metod och -frekvens. Planerna för det kommande året delges kommunstyrelsen. Nämnd/styrelse ska årligen, vid överenskommen tidpunkt, rapportera resultatet från den interna kontrollen till kommunstyrelsen. Kommunstyrelsen ska med utgångspunkt från nämndens uppföljningsrapporter utvärdera kommunens samlade system för intern kontroll.

God ekonomisk hushållning och ekonomisk ställning

Finansiell analys

Den finansiella analysen beskriver och analyserar kommunens finansiella resultat, ställning och utveckling. Målsättningen är att identifiera eventuella finansiella problem och att bedöma om kommunen har en god ekonomisk hushållning eller ej.

Resultat

Årets resultat

Nyckeltal i mkr och procent (%)	2020	2021	2022
Årets resultat (mkr)	36,5	32,3	13,5
Årets resultat/skatter (%)	7,2	6,4	2,6
Årets resultat/eget kapital (%)	16,2	12,7	5,0

Kommunen hade för år 2022 en målsättning om att resultatet ska vara 4,9 mkr vid årets slut och resultatet blev 13,5 mkr vilket är avvikelse om 8,6 mkr. Nämnder visar ett samlat underskott på 10,8 mkr vilket till stor del beror på underskott inom sektor Teknik och service samt inom Stöd och omsorg. Därutöver visar budget för pensionskostnader och sociala avgifter ett överskott på sammanlagt 5,5 mkr samtidigt som skatteintäkter och statsbidrag bidrar med ett överskott på 16,0 mkr.

Nettokostnadsandel

Nyckeltal i procent (%)	2020	2021	2022
Verksamhetens nettokostnad exkl. avskrivningar	89,1	90,5	93,3
Avskrivningar	3,6	3,5	3,5
Finansnettot	0	-0,4	0,6
Nettokostnadens andel inkl. finansnettot	92,7	93,6	97,5

Ett annat vanligt nyckeltal är nettokostnadsandel. Detta nyckeltal visar hur stor andel av kommunens skatteintäkter och generella statsbidrag som verksamhetens nettokostnader inklusive finansnetto tar i anspråk. Om nyckeltalet överstiger 100% betyder det att kostnaderna överstiger intäkterna och en försämrad nettokostnadsandel över tid är en varningssignal om att utvecklingen går mot obalans eller ökad obalans mellan löpande intäkter och kostnader. En nettokostnadsandel omkring 98 % är den vanligaste nivån som kommuner i Sverige lägger sig på enligt en rapport

SKR gjort. En nettokostnadsandel om 98 % betraktas som god ekonomisk hushållning då det flesta kommuner antas då kunna klarar av att finansiera sina ny- och återinvesteringar.

Verksamheten exklusive avskrivningar och finansnetto tog 93,3 % av skatter och bidrag under år 2022, avskrivningarnas andel var 3,5 % och finansnettot 0,6 %. Totalt tog kommunens löpande kostnader 97,5 % i anspråk av totala skatteintäkter och generella statsbidrag.

Investeringar

Nyckeltal i mkr och andel i procent (%)	2020	2021	2022
Medel från verksamheten	55,3	50,3	27,8
Finansiering via rörelsekapital	0,0	0,0	
Finansiering via nya lån	0,0	0,0	
Finansiering via ökad skuldgrad	0,0	0,0	
Årets nettoinvesteringar	16,1	21,7	40
Självfinansieringsgrad	100,0	100,0	
Nettoinvesteringar/avskrivningar	86	122,7	

Det finns olika nyckeltal för att bedöma investeringarnas finanseringsbild. Självfinansieringsgraden av årets nettoinvesteringar mäter hur stor andel av årets nettoinvesteringar som kan finansieras med interna medel. Är det en hög självfinansieringsgrad innebär det liten eller ingen ökning av låneskulden, vilket gör att det finansiella handlingsutrymmet inte påverkas negativt. Pajala kommuns självfinansieringsgrad är 100 % av årets investeringar, därmed har inga lån behövts upptas för att finansiera investeringarna.

Nyckeltalet, årets nettoinvesteringar genom avskrivningarna, visar förhållandet mellan investeringstakten och avskrivningarna. Är detta förhållande 100 % innebär det att återinvesteringarna sker i samma takt som avskrivningarna, är talet högre innebär det att investeringarna är högre än avskrivningarna. Pajala kommuns nyckeltal visar att investeringarna för året uppgår till 122,7 % av avskrivningarna, vilket är en ökning mot föregående år. För Pajala kommuns del har de likvida medlen hållits konstant under året.

Kommunens olika investeringar redovisas på sidorna 37–38.

Soliditet

Nyckeltal i mkr och procent (%)	2020	2021	2022
Soliditet (%)	45,6	48,4	50,6
Tillgångsförändring (mkr)	+36,7	+38,2	3,5
Förändring av eget kapital (mkr)	36,5	32,3	13,5

Soliditeten är ett mått på kommunens långsiktiga finansiella utrymme. Det visar hur stor del av kommunens tillgångar som finansierats med egna medel. Soliditeten stärks genom att minska skulder och öka resultatet. Pajala kommuns soliditet har ökat 2,2 procentenheter jämfört med föregående år vilket beror på det positiva resultatet.

Tillgångsförändringen är positiv med + 3,5 mkr mot föregående år vilket beror på en ökning av anläggningstillgångarna.

Kommunalskatt

Nyckeltal i procent (%)	2020	2021	2022
Kommunalskatt	23,5	23,4	23,4
Total skatt exkl. kyrkoskatt	34,84	34,74	34,74
Genomsnittlig skatt Norrbotten	33,91	33,91	33,91
Genomsnittlig skatt Sverige	32,28	32,27	32,24

Den totala kommunalskatten exklusive kyrkoavgift uppgick till 34,74 % vilket är högre än länet och riket. Inklusive kyrkoavgift uppgick skattesatsen till 36,24 %. Begravningsavgift och kyrkoavgiften uppgår till 1,51 %. Pajalas kommunalskatt var år 2022 på nionde plats som en av Sveriges högsta skatter.

Likviditeten

Nyckeltal i procent (%) och mkr	2020	2021	2022
Balanslikviditet (%)	130	133	109
Rörelsekapitalet (mkr)	36,3	43,7	11,4

De mått som kommunen använder för att mäta likviditeten, det vill säga betalningsberedskap på kort sikt, är balanslikviditet. Balanslikviditeten definieras som kvoten mellan omsättningstillgångar och kortfristiga

skulder. Kommunens målsättning är att den ska vara minst 100 %. Balanslikviditeten uppgick år 2022 till 109,0 %.

Rörelsekapital är samtliga omsättningstillgångar minus kortfristiga skulder. Kommunens rörelsekapital har minskat med 32,3 mkr vilket beror på att omsättningstillgångarna minskat.

Under 2018 såg Pajala kommun över sin skuldlåneportfölj och utvidgade analysmöjligheterna hos kreditgivaren Kommuninvest AB vilket gett en bättre planering och kontroll av lånen samt dess finansiella risker. Både under år 2021 och 2022 har två lån bundits om. I gruppen övrig borgen finns borgensåtaganden till föreningar. För närvarande minskar åtagandet genom amortering av föreningarna och risken är idag låg.

Kontroll

Finansiell målsättning, budgetföljsamhet och prognossäkerhet

Nyckeltal i mkr	2020	2021	2022
Budgetavvikelse årets resultat	24,9	20,5	8,6
Prognosavvikelse aug	2,3	-2,6	-1,1
Varav prognosavvikelse aug nämnder	-9,8	-7,5	-8,9
Årets resultat	36,5	32,3	13,5

Kommunen hade för år 2022 en målsättning om att resultatet ska vara 4,9 mkr vid årets slut och resultatet blev 13,5 mkr vilket är avvikelse om 8,6 mkr. Resultatet för nämnderna/utskotten blev -10,8 mkr mot budget. Därutöver visar budget för pensionskostnader och sociala avgifter ett överskott på sammanlagt 5,2 mkr samtidigt som skatteintäkter och statsbidrag bidrar med ett överskott på 16 mkr.

Prognosen för helåret per augusti månad var ett totalt kommunresultat om + 3,8 mkr vilket var - 1,1 mkr i förhållande till budget.

Finansiella mål för god ekonomisk hushållning

Kommunallagen kap 11 § 1 stadgar att det i kommun och regioner skall ha en god ekonomisk hushållning i sin verksamhet och i sådan verksamhet som bedrivs genom andra juridiska personer. Det är kommunfullmäktige som beslutar om riktlinjer för god ekonomisk hushållning genom att sätta upp finansiella mål och verksamhetsmässiga mål för organisationen. De finansiella målen definierar hur kommunens finansiella ställning och utveckling skall se ut.

Pajala kommuns ekonomi ska vara uthållig och i balans och de finansiella målen för år 2022 var:

- Resultatet ska vara minst 1 % av skatteintäkter och bidrag ✓
- Nettokostnaden ska vara max 98 % ✓
- Amorteringen ska öka och vara minst 7 mkr per år vid planperiodens slut 2025 ✓
- Investeringar skall vara självfinansierade med undantag för stora och långsiktiga investeringar (överstiger 30 mkr, livslängd på minst 20 år) ✓
- Kassalikviditeten ska förbättras varje år ✗
- Budgetföljsamheten ska vara 100 % på drift och investeringar ✗

Resultatet uppgick till 1,8 % av skatteintäkter och generella statsbidrag, målet är därmed uppfyllt. Nettokostnadsandelen uppgår till 97,5 % vilket gör att det målet om att nettokostnadsandelen skall motsvara max 98 % är uppfyllt. Amorteringarna har ökat jämfört med 2021 och bedöms uppgå till minst 7 mkr innan planperiodens slut. Ingen upplåning har skett för att finansiera investeringarna vilket gör att investeringsmålet är uppfyllt. Kassalikviditeten uppgår till 109 % vilket innebär att målet inte uppnås då nyckeltalet minskat jämfört tidigare år.

Verksamhetsmässiga mål för god ekonomisk hushållning

Pajala kommuns verksamhetsmässiga mål för 2022 var följande:

- Skapa goda förutsättningarna för barn och ungas lärande och fritid – *delvis uppnått*
- Vård och omsorg ska hålla god kvalitet utifrån den enskildes behov – *delvis uppnått*
- Verka för att människor och företag väljer att etablera sig i Pajala kommun - *delvis uppnått*
- Vårda och förvalta våra tillgångar på ett hållbart och miljömässigt rätt sätt – *delvis uppnått*
- Kultur och fritid är en del av vår livskraft i kommunen – *delvis uppnått*
- Kommunen är en attraktiv arbetsgivare med hög service och professionalitet – *delvis uppnått*

Bedömningen av de strategiska mål som ligger till grund för denna bedömning presenteras utförligare under avsnittet målredovisning.

Pajala kommun har påbörjat ett utvecklingsarbete tillsammans med Skolverket och Stockholms universitet som syftar till att förbättra likvärdigheten och

skolresultaten. Positivt är att de digitala samverkansformerna har utvecklats positivt. Detta bidrar till bedömningen att målet att *Undervisningen ska ske utifrån varje individs behov och förutsättningar* bedöms som delvis uppnått.

Arbetet med Individens behov i centrum (IBIC) fortsätter. och vi fasar in processledarna i såväl bedömning som verkställighet. Trygghetsskapande teknik, projekt mm har under verksamhetsåret skapat olika aktiviteter genom inrättande av aktivitetsombud på särskilda boenden. Arbetet med civilsamhället har utökant antalet aktiviteter. Demensteam är startat och skall stötta och handleda enheter med brukare med demensdiagnoser. Bedömningen är att endast ett strategiskt mål inom sociala utskottet är uppnått, tre mål är delvis uppnådda medan två mål bedöms som ej uppnådda.

Målet *Verka för att människor och företag väljer att etablera sig i Pajala kommun* bedöms också som delvis uppfyllt. Möjligheter och flytta till och verka i Pajala kommun synliggörs bland annat genom projekten Hej hemby samt Leva och bo i Tornedalen. Under 2022 har Hej Hemby bidragit till ca 25 annonser bidragit till att delmålet "Ett varierat och tillgängligt bostadsbestånd ska synliggöras" är uppnått.

Gällande målet *Vårda och förvalta våra tillgångar på ett hållbart och miljömässigt rätt sätt* pågår det inom fastighetssidan ett arbete för att minska fossilberoendet medan det däremot är svårare för kommunens transporter. Planering pågår dock för att möjliggöra elbilar vid kommande upphandling av fordon. Sammantaget blir bedömningen att målet delvis är uppnått.

Arbetet med att utveckla och synliggöra minoritetsspråken redan i förskolan har skett under året. Arbete pågår också för att utöka kulturskolans utbud. Bedömningen att målet *Kultur och fritid är en del av vår livskraft i kommunen* är delvis uppnått.

Antalet digitala tjänster har ökat under året vilket ökat service och tillgänglighet för medborgarna. Målet att Kommunen är en attraktiv arbetsgivare med hög service och professionalitet är bedöms som delvis uppnått.

Fyra av kommunens sex finansiella mål bedöms vara uppfyllda medan samtliga verksamhetsmässiga mål bedöms som delvis uppfyllda. Den sammanfattande bedömningen blir således att kommunen delvis har uppnått målet för god ekonomisk hushållning för 2022.

Balanskravsresultat

Kommunallagen kapitel 11 § 5 anger att budgeten skall vara upprättad på ett sådant sätt att intäkterna överskrider kostnaderna, det så kallade balanskravet som gäller från år 2000. Om ett visst räkenskapsår uppvisar ett negativt utfall i resultaträkningen skall det negativa resultatet och det egna kapitalet återställas under de närmaste tre åren. Balanskravet är dock endast en nedre gräns för vad som lagmässigt är tillåtet. För att uppnå en god ekonomisk hushållning som inte

successivt försämrar den finansiella ställningen krävs en högre ambitionsnivå än ett nollresultat.

Pajala kommuns budget för år 2022 baserar sig på ett positivt resultat om 4,9 mkr där resultatet blev 13,5 mkr vilket är en positiv avvikelse om 8,6 mkr. Tabellen nedan visar att kommunen klarar balanskravet då årets resultat efter balanskravsjusteringar uppgår till +3,2 mkr. Årets balanskravsresultat uppgår därefter till 16,7 mkr.

Mkr	2018	2019	2020	2021	2022
Resultat från resultaträkning	6,4	5,5	36,5	32,3	13,5
- avgår – samtliga reavinster					
+ justering för reavinster enligt undantagsmöjlighet					
+/- justering av orealiserade vinster/förluster i värdepapper					
+/- Återföring av orealiserade vinster/förluster i värdepapper		-3,1	-1,6	-1,5	3,2
+/- Återföring av orealiserade vinster/förluster i värdepapper					
Årets resultat efter balanskravsjusteringar	6,4	2,4	34,9	30,8	16,7
- reservering av medel till resultatutjämningsreserv			-24,9	-0,2	
+ användning av medel från resultatutjämningsreserv					
Tidigare årsresultat					
Balanskravsresultat	6,4	2,4	10,0	30,6	16,7
Ingående RUR					25,1
Utgående RUR					

Väsentliga personalförhållanden

Här ges en redovisning av personalen sett ur ett ekonomiskt perspektiv. Av kommunens totala kostnader består 58 % av personalkostnader. Personalen är en viktig tillgång och bör därför lyftas fram.

Organisationen är från och med halvårsskiftet 2019 uppdelad enligt följande:

KS - Kommunstyrelsen (inkl. plan- och miljö samt Pajalaflygplats), BU - Barn och utbildning, SO - Stöd och omsorg, TS - Teknik och service

Från att ha ingått i KS redovisas Teknik och service som egen sektor från och med 2020. Från 2022 har Pajala flygplats flyttats från TS till KS. Detta innebär att jämförelsetal från tidigare år saknas för TS och inte blir korrekta för KS.

Könsfördelning tillsvidareanställda

Samtliga	2020	2021	2022
Kvinnor	77%	77%	77 %
Män	23%	23%	23 %

Chefer/ledare	2020	2021	2022
Kvinnor	70%	70%	69 %
Män	30%	30%	31 %

Av 682 månadsavlönade år 2021 var 77 % kvinnor och 23 % män. Fördelningen är densamma som tidigare. Bland den tillsvidareanställda personalen var andelen kvinnor 77 % och 23 % män. Ledningsgruppen bestod av sju kvinnor och tre män.

Genomsnittlig sysselsättningsgrad (ssg) % Månadsavlönade

Område	Kvinnor	Män	Totalt
Kommunstyrelsen	99,1	96,5	98,0
Barn och utbildning	97,2	93,0	96,4
Stöd och omsorg	91,7	92,8	91,9
Teknik och service	93,1	100,0	96,3
Samtliga	94,2	94,8	94,3

Kvinnor inom stöd- och omsorgsutskottet hade liksom tidigare måttillfällen lägst och män inom kommunstyrelsen hade högst sysselsättningsgrad.

Vad kvinnor tjänar i förhållande till männen

Lön	2019	2020	2021	2022
Procent	98,9	98,7	99,5	99,5
Kronor	-323	-401	-155	-170

Kvinnors genomsnittslön år 2022 var 99,5% (99,5 % 2021) av mäns genomsnittslön. Skillnaden mellan kvinnors om mäns genomsnittslön var -170 kr mindre för kvinnor än män.

Hälsa, friskvård och rehabilitering

Frisktal i procent (%)	Kvinnor	Män	Totalt
Kommunstyrelsen	74	41	55
Barn och utbildning	13	23	15
Stöd och omsorg	26	31	27
Teknik och service	32	44	38
Totalt	29	45	33

Andelen anställda utan sjukfrånvaro har minskat med jämfört med 2021. Hur sjukfrånvaron fördelas mellan män och kvinnor samt olika åldrar se tabell sjukfrånvaroredovisning nedan.

Sjukfrånvaroredovisning

Sjukfrånvaro	2020	2021	2022
Totalt	7,8%	6,9%	7,8%
Kvinnor	8,5%	7,8%	8,9%
Män	5,5%	3,8%	4,2%
<29 år	5,1%	5,7%	6,6%
30-49 år	6,3%	4,9%	6,3%
>50 år	9,4%	8,4%	8,9%
>60 dagar	36,4%	42,3%	39,5%

Statistiken ovan avser andelen sjukfrånvarotimmar i förhållande till ordinarie arbetstid i timmar. Uppgiften mer än 60 dagar avser andelen av total sjukfrånvaro.

Sjukfrånvaron har ökat i samtliga ovan nämnda kategorier förutom långtidssjukskrivningen.

Personalomsättning

Orsak	2020	2021	2022
Nyanställningar	77	51	57
Avgångar totalt	66	77	117
-varav egen begäran	34	43	68
-varav pension	21	22	34
-varav annan orsak	11	12	15

Personalomsättningen beskriver hur många som avgått och rekryterats. I statistiken ovan ingår bara tillsvidareanställningar. Medarbetare som bytt tillsvidare-tjänst inom kommunen är inte inräknade, medan tidsbegränsat anställda som fått tillsvidareanställning är medräknade. 2022 anställdes 57 nya medarbetare tillsvidare. 2021 var det 51. Under året avslutades 117 anställningar.

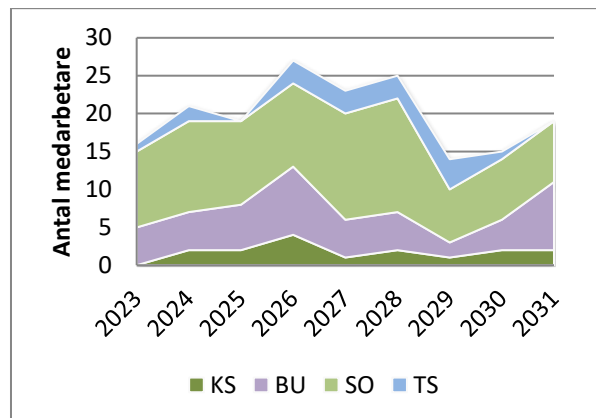
Åldersstruktur

Åldersspann	2019	2020	2021	2022
<29 år	28	38	46	51
30–39 år	70	77	83	83
40–49 år	133	122	121	112
50–59 år	162	157	174	179
60–99 år	137	146	124	143
Totalt	530	540	548	568

Störst ökning har skett inom åldersgruppen över 60 år.

Prognos för pensionsavgångar

Följande figur visar när medarbetare inom respektive sektor uppnår 65 års ålder. Utifrån detta får var och en bilda sig en uppskattning av förväntat antal pensionsavgångar.



Det är svårt att göra pensionsprognoser då många medarbetare förväntas arbeta till 69, men har möjlighet att sluta tidigare. Det är dock troligt att Pajala kommun kommer att behöva ersätta en hel del kompetens under de närmaste tio åren.

Förväntad utveckling

Samlad bedömning av årets räkenskaper

Balansen mellan intäkter och kostnader under året är bättre än de två tidigare åren, vilket beror på en högre resultatnivå detta år. Kommunen har ett resultat om 2,6 % som andel av skatter och generella statsbidrag vilket är 0,6 procentenheter högre än SKR:s rekommendation om 2 % för att uppnå god ekonomisk hushållning. Med detta resultat kommer kommunens finansiella mål om 1 % av skatteintäkter och bidrag och målet för nettokostnadsandelen att uppfyllas.

Pajala kommun har totalt aktiverat 12,9 mkr investerat ytterligare 44,6 mkr i pågående investeringar. Sammantaget är resultatnivåerna av drift och investering mer på normala nivåer detta år. Tidigare års resultat har påverkats av pandemin både i form av minskade kostnader då vissa aktiviteter inte kunnat genomföras men också i form av extra intäkter kopplat till pandemin. Resultatnivåerna bör fortsatt hållas på hög nivå för att inte äventyra en långsiktig god ekonomisk hushållning.

Kommunens kapacitet har blivit något bättre senaste åren om än kapaciteten är begränsad. Förbättringen beror främst på att skuldsättningen minskat då kommunen betalat av på sina lån. Soliditeten och långsiktig betalningsförmågan har ökat och amorteringarna ökar planerligt de närmaste åren. Med bakgrund av att upplåning kan komma att ske till reningsverkets investering om ca 50 mkr samt ett nyligen fattat beslut att investera i ett badhus kommer det totala låneutrymmet att minska, vilket påverkar kommunens framtida kapacitet. Om någon ytterligare större investering som kräver lånefinansiering skulle vara aktuell kan det vara svårare att beviljas lån eller svårare att klara av att hantera kostnaden av lånen i den löpande driften. Att binda fast sig i lånekostnader minskar också flexibiliteten i ekonomiska prioriteringar. På grund av att kommunalskatten är bland det högsta i Sverige så är utrymmet att öka kommunalskatten och därmed kommunens intäkter begränsad.

Helhetsbedömningen är att det finns flertalet risker som kan påverka kommunens resultat och kapacitet i framtiden. 2020 och 2021 års goda resultat har stärkt den kortsiktiga betalningsförmågan. Räntorna har under året börjat stiga. Ökade räntor kommer att kräva mycket god planering vid omläggning av lån samt höjd i budgetarna för räntehöjningar. Ökningen av lån, i och med reningsverket och badhus, kommer belasta kommunens räkenskaper hårdare med amortering

och räntor under år 2022 och framåt om allt går enligt tidsplanen. Detta kräver större hänsyn i den ekonomiska planeringen framåt. Borgensåtagandena står stabilt och bedöms inte vara någon risk, i synnerhet då koncernens bolag klarar verksamheterna bra. Pensionskulden har minskat mellan åren och prognoser framöver visar samma trend. Pensionskostnaderna bedöms dock öka kraftigt under 2023 vilket främst beror på inflationsuppgången, men även på löneökningar under pandemin och premiehöjningar i det nya pensionsavtalet. En dryg fjärdedel förklaras sammantaget av det nya pensionsavtalet som tecknades mellan skr, Sobona och de fackliga organisationerna och som gäller från 2023.

Kontrollen över den ekonomiska utvecklingen för året bedöms som osäker eftersom budgetföljsamheten i nämnderna/utskotten inte varit god. Sammantaget krävs bättre budgetföljsamhet och kontroll över tid för att säkerställa långsiktig god ekonomisk hushållning.

Förväntad utveckling

Omvärlden påverkar vår kommun kraftigt. Vi ser en fortsatt globaliseringstrend, urbaniseringen är fortsatt stark och digitalisering är ett ord på modet. Polariseringen i samhället är fortsatt tydlig, grupper ställs mot grupper, stad mot landsbygd, vi mot dom. Individualism och sekularisering är fortsatta trender. Det finns också en osäkerhet kring hur det världspolitiska läget kommer att utvecklas och hur stormakterna kommer att agera i de konflikthärdar som finns. SKR bedömer att skatteintäkterna med största sannolikhet kommer att bli lägre än tidigare budgeterat. Den negativa utvecklingen på kapitalmarknaden påverkar också kommande års resultat via de finansiella placeringarna. De sammantagna effekterna av Covid-19 är dock mycket osäkra och svåra att prognosticera. Den krigssituation vi upplever nu medför stor osäkerhet och med kostnadsökningar som följd vilket försvårar situationen ytterligare.

Under 2023 och 2024 väntas ekonomiskt tuffa tider till följd av inflationen och den annalkande lågkonjunkturen.

Även på den regionala nivån finns ett antal osäkerhetsfaktorer. Det samverkansformer som Pajala kommun är en del av ifrågasätts och utvärderas, samtidigt växer nya samverkansformer fram runt om i våra kommuner och var detta tar vägen är inte helt lätt att se ännu. Givetvis är det exempelvis för vår gymnasieskola och dess utveckling viktigt att vi hittar kloka sätt att samverka på, men också inom andra områden, till exempel överförmyndaren där vi och våra

grannkommuner egentligen är för små för att kunna upprätthålla tillräckliga specialiseringar, kompetens och en godtagbar sårbarhet.

Tittar vi på vår egen kommun och vad som händer där, så har positiva besked gällande gruvans framtid kommit. Det har även aviserats stora satsningar av externa entreprenörer som avser att bygga bostäder. Detta är glädjande då det i Pajala kommun avlider betydligt fler än vad som föds, vilket innebär att för att kunna bibehålla vår service, krävs årligen ett kraftigt inflyttningsnetto. För att få ett sådant krävs en god arbetsmarknad, möjligheter till boende, en god livsmiljö och att vi syns i det mediala bruset. Konkurrensen om arbetskraft och invånare är stor. Vi är också en till ytan stor kommun med spridd befolkning, detta ställer särskilda krav på att hitta nya lösningar för att kunna erbjuda en tillräcklig service till alla våra medborgare. I pandemins spår så har antalet digitala lösningar inom flertalet områden utvecklats i snabb takt samtidigt som arbetssätt påverkats. I viss utsträckning har detta skett i positiv bemärkelse med kostnadsminskningar som följd vilket kan bidra till effektivare arbetssätt inom vissa verksamheter framöver.

Med sådana stora osäkerheter som redovisats och som vi som kommun bara till viss mån kan påverka, krävs förutom att hela samhället; näringsliv, föreningar och medborgare, hjälps åt och skapar och visar upp attraktivitet också att vi har en positiv tilltro till att utvecklingen kommer att gå i rätt riktning för oss. Samtidigt måste vi ha en beredskap för att kunna hantera och parera exempelvis förändringar i behovet av arbetskraft.

För den kommunala organisationen är den stora utmaningen att se till att vi kan hantera både en växande och en krympande ekonomi. Vi har liksom övriga aktörer en utmaning med kompetensförsörjning inom vissa områden och vi har stora investeringar som måste hanteras framöver, framför allt vad gäller vår tekniska infrastruktur, men också vad gäller fastigheter. Vi har också en åldrande befolkning vilket ställer högre krav på den kommunala servicen. Sammantaget innebär dessa faktorer att vi är i stort behov av en om inte växande befolkning, åtminstone inte en befolkningsminskning.

Sammanställd redovisning | Koncern

En väsentlig del av Pajala kommuns verksamhet bedrivs i andra former än via nämnder och utskott. För att få en helhetsbild av kommunens verksamhet och engagemang är det angeläget att tillämpa en sammanställd redovisning och redovisa konsolideringsenhetens resultat och finansiella ställning. Pajala kommun, Pajalabostäder AB och Pajala Värmeverk AB utgör tillsammans en konsolideringsenhet.

Pajalabostäder AB

Bolaget ägs till 100 % av Pajala kommun. Bolaget är ett allmännyttigt bostadsföretag med verksamhet inom Pajala kommun. Bolagets verksamhetsinriktning är att äga, förvalta och förvärva fastigheter och tomträtter samt bygga bostäder, affärslokaler och kollektiva anordningar. Bolaget förvaltar även kommunens verksamhetsfastigheter.

Pajala Värmeverk AB

Bolaget ägs till 100 % av Pajala kommun. Bolaget bildades för att skapa förutsättningar för en stabil biobränslemarknad i regionen och vara en aktiv part i koncernens energihantering. Bolagets affärsidé är att erbjuda fjärrvärme som är miljövänligt producerad till ett konkurrenskraftigt pris.

Årets resultat för bolagen i koncernen

mkr	2020	2021	2022
Pajala kommun	36,5	32,3	13,5
Pajalabostäder AB	0,9	2,8	1,5
Pajala Värmeverk AB	-0,0	0,0	-1,4
Totalt	37,4	35,1	13,7

Sammanställd redovisning finansiella nyckeltal

Resultat och kapacitet	2020	2021	2022
Nettokostnadsandel (%) *	92	93	97
Självfinansieringsgrad investering (%)	100	100	39
Soliditet (%)	36	34	41
Balanslikviditet (%)	127	129	109
Investeringsvolym (mkr)	23	45	63
Bruttoomslutning (mkr)	584	591	627
Balansomslutning (mkr)	705	728	724

*Nettokostnadernas andel av skatteintäkter och generella statsbidrag

Ekonomi

Resultat för Pajalabostäder blev en vinst på 1,7 mkr före skatt. Budgeterat resultat var 1,5 mkr. Hyresbortfall har varit ett problem de senaste åren men i slutet på 2021 har trenden vänt och hållit i sig under 2022. Prisökningar för timpriser och material samt några enskilt kostsamma reparationer gör att utfallet avviker med -1,6 mkr från budget på 3,2 mkr. Även snöröjning, personalkostnader och räntor visar på ett underskott. Lägre underhållskostnader väger delvis upp detta. Förhandling av hyreshöjningen blev i genomsnitt 1,95%.

Resultatet för Pajala Värmeverk blev en förlust på -1,7 mkr, en avvikelse med -2,0 mkr. Sald värme minskade med 1 503 MWh eller närmare 1,0 mkr i 2022 års priser. Bränslekostnader avviker från budget med 1,1 mkr eller 13%. Under kvartal 3 har pelletspriset ökat med 60%, vilket är det huvudsakliga bränslet under sommaren. Övriga kostnader påverkas också av inflationen och prishöjning från 1 januari 2022 räcker inte för att täcka de ökade kostnader. Ett område bolaget minskat sina kostnader är inom entreprenad där tidigare traktortjänst nu delvis kan utföras i egen regi

Framtid

I och med att gruvverksamheten i Kaunisvaara fått sitt tillstånd om utökad brytning godkänd finns nu bättre förutsättningar för inflyttning till kommunen. För att detta ska vara möjligt behöver fler bostäder finnas tillgängliga. Pajalabostäder ska vara en aktiv part men eventuellt nya projekt ska noggrant övervägas och endast projekt med goda förutsättningar ur alla aspekter ska bli verklighet. Oroande är de många kostnadsökningar på entreprenad, material och räntor som under år 2023 kommer ge helårseffekt.

För Pajala Värmeverk fortsätter arbetet med kritiska och kostnadseffektiva lösningar på fjärrvärmeanläggningen. Det nya systemet för riskbaserat förebyggande underhåll är en viktig del för att undvika eventuella haverier. Nu när fjärrvärmemätare kan läsas av på distans har verksamheten tidigare lyckats upptäcka läckor eller ineffektiva anläggningar ute hos kunderna. Under år 2023 kommer bolaget nära följa träbränslemarknaden för att göra strategiska inköp och minimera risken för plötsliga prishöjningar.

Måluppfyllelse

Målredovisning

Gällande målredovisning utöver finansiella mål har kommunfullmäktige fattat beslut om prioriterade områden med nya strategiska verksamhetsmässiga mål med tillhörande indikatorer. För en uppföljning av indikatorerna se bilaga 1.

Skapa goda förutsättningarna för barn och ungas lärande och fritid.

Strategiska mål:

- *Undervisningen ska ske utifrån varje individs behov och förutsättningar.*

Kommentar: Pajala kommuns skolor deltar i en partsgemensam kompetensutvecklings-satsning tillsammans med Skolverket och Stockholms universitet. Insatsen har pågått i tre och ett halvt år och kommer att avslutas under halvårsskiftet 2023. Den syftar till att förbättra likvärdigheten och skolresultaten. Under pandemin har utvecklingsarbetet kunnat bedrivas digitalt. Efter att pandemin klingat av har kompetensutvecklingen återigen kunnat bedrivas i form av fysiska fortbildningar på plats, vilket visat sig fungera bättre. Utbildningsinsatserna riktar sig mot sektorns politiska ledning, ledningsgruppen, elevhälsans personal, förstelärarna och mot pedagoger och medarbetare på verksamhetsnivå. Under sommaren 2022 fattade Skolverket beslut om att förlänga insatsperioden för Pajala kommun eftersom pandemin medförde att insatserna försenades med flera månader. Insatsen har bidragit till förbättrade resultat, och ökad likvärdighet. Alla enheter har dock inte nått lika långt när det gäller att möta varje individ utifrån dess behov och förutsättningar. Målet är delvis uppnått. *Målet bedöms delvis vara uppnått.*

- *Samverkan mellan olika verksamheter ska stärka individens utveckling.*

Kommentar: Pandemin har medfört att möjligheterna till samverkan mellan olika verksamheter begränsats. Under 2022 har dessa viktiga samverkansformer fått göra en nystart. Både sektor stöd och omsorg och sektor barn och utbildning har rekryterat många nya medarbetare vilket ytterligare bekräftar behoven av att knyta ihop samverkansbanden. Under verksamhetsår 2022 har de nya

medarbetarna återigen börjat ta tag i samverkansarbetet på ett positivt sätt och samverkan på skol- och kommunnivå fungerar i dagsläget tillfredsställande. Samverkan mellan skolorna i kommunen och externt mot andra skolor behöver utvecklas. Målet är delvis uppnått.

- *Barn och unga vill delta i fritidsaktiviteter som främjar hälsa och välmående.*

Kommentar: I centralorten och i kommunens byar har föreningslivet bidragit till fler möjligheter för barn och unga att delta i både organiserade och spontana fritidsaktiviteter. Traditionella sommar- och inneidrotter har kommit igång på ett bra sätt efter nedstängningen. Exempel på dessa är fotboll och innebandy. Ridhuset har återigen startat upp en året runt verksamhet. Vinteridrotter bedrivs både i byarna och i centralorten. Exempel på dessa är föreningsdrift av isladan i Pajala och isbanor i fler byar än föregående år. I Sattajärvi bidrar den ideellt drivna slalombacken till goda möjligheter att bedriva vinteridrott för kommunens barnfamiljer. Elbelysta skidspår finns tillgängliga i centralorten och i flera byar. Skidåkningen i Pajala centralort har fått ett rejält uppsving. Min bedömning är dock att vinteridrotterna fört en relativt blygsam tillvaro ute i byarna, under de senaste åren. Det har varit svårt att hitta ledare och komma igång med aktiviteterna. Badhusen i Pajala och Junosuando erbjuder kommunens barnfamiljer goda möjligheter till både simning och vattenlek. I Korpilombolo, Kainulasjärvi och Kangos har byarna med hjälp av ideella krafter hållit utomhusbaderna öppna. Pandemin har dock medfört att många barn och unga även efter pandemin fortsatt att vara mer stillasittande. Skärmtiden har ökat markant. Under inledningen av 2022 har Pajala kommuns skolor och föreningsliv bedrivit ett samarbete med SISU som syftar till att få fart på idrotts- och friluftaktiviteter för kommunens barn och unga. Skolornas ledning har beslutat att denna rörelsesatsning ska ha en fortsättning under innevarande och nästa läsår. Denna satsning har naturliga kopplingar till föreningslivet som också stimuleras till att starta upp verksamheter. Kulturskolan har ett utökat utbud av aktiviteter som redovisas separat

i denna sammanställning. Målet är delvis uppnått.

Vård och omsorg ska hålla god kvalitet utifrån den enskildes behov.

Strategiska mål:

- *Individens behov i centrum ska genomsyra verksamheterna.*

Kommentar: Samtliga SOL-beslut samt samtliga LSS-beslut som tagits under 2022 är IBIC-beslut. Vidare utveckling av LSS beslut rörande barn beslut enligt BBIC. Målet uppnått.

- *Arbetet kring individen ska genomsyras av kontinuitet och kompetens.*

Kommentar: Hemtjänsten gör genomförandeplaner i högre omfattning än särbo. Stickprov 2023-02-23 Pajala C 102/146 (69,86%) Junis 23/45 (51,11%) Kitkiöjärvi 6/12 (50%) Korpilombolo 14/53 (26,41%) Tärendö 17/39 (43,59%) av brukare har genomförandeplaner. Skattningen är gjort utifrån stickprov och resultat av alla beslut om insatser. Brukare med enbart trygghetslarm är också inräknade. Målet delvis uppnått.

- *Äldreomsorgen ska jobba för att de äldre får ett meningsfullt liv med god omsorg och omvårdnad från första insats till livets slutskede.*

Kommentar: Trygghetsskapande teknik, projekt mm har under verksamhetsåret skapat olika aktiviteter genom inrättande av aktivitetsombud på särskilda boenden. Arbetet med civilsamhället har utökat antalet aktiviteter. Demensteam är startat och skall stötta och handleda enheter med brukare med demensdiagnoser. Personalen har blivit mera van att använda välfärdsteknik. Målet delvis uppnått.

- *Samverkan mellan olika verksamheter ska stärka individens utveckling.*

Kommentar: Arbetet pågår och har under året haft utmaningar p.g.a. Pandemin. Målet ej uppnått.

- *Att möjligheten för att bo och verka i kommunen ska öka.*

Kommentar: Främjar arbetet med arbetsmarknadspolitiska åtgärder och anpassade anställningar. Arbetet pågår. Målet ej uppnått.

- *Vi ska genom stöd till föreningar och evenemang stötta en fortsatt bred verksamhet med ett tydligt jämställdhetsperspektiv.*

Kommentar: Genom stöd till föreningar och evenemang stötta en bred verksamhet med ett tydligt jämställdhetsperspektiv. Begränsade åtgärder under verksamhetsåret pga Pandemin. Målet delvis uppnått.

Verka för att människor och företag väljer att etablera sig i Pajala kommun.

Strategiska mål:

- *Möjligheten att bo och verka i hela kommunen ska öka.*

Kommentar: Effekterna av pandemin har inneburit att delar av den privata och offentliga sektorn möjliggjorts att arbeta i den digitala världen. Samverkan med regionala aktörer ger möjligheter för företag att bedriva verksamhet i stora delar av kommunen. Projektinsatser görs inom gods- och personbefordran för att bibehålla service i delar av kommunen. Gruvverksamheten i Kaunisvaara bidrar till ca 550 årsanställda, ökad omsättning för det lokala näringslivet samt bidrar till framtidstro för hela kommunen. Målet delvis uppnått.

- *Tjänstesektorn och främst turism- och besöksnäringen ska utvecklas.*

Kommentar: Satsningar inom infrastrukturen främst på Pajala flygplats stärker besöksnäringens återhämtning när pandemi-restriktionerna upphävs. Målet delvis uppnått. Arbetet med flygplatsen har pågått under 2022 och ska färdigställas 2023

- *Ett varierat och tillgängligt bostadsbestånd ska synliggöras.*

Kommentar: Projektet Hej Hemby som drivs mellan juni 2020-maj 2022, samt förlängning från september 2022-aug 2023 arbetar för att fler privata fastighetsägare ska annonsera ut-hyrning och försäljning på en öppen marknad. Under 2022 har projektet bidragit till ca 25 annonser hos antingen mäklare, digitala annons sajter eller i sociala medier. Målet uppnått

Vårda och förvalta våra tillgångar på ett hållbart och miljömässigt sätt.

Strategiska mål:

- *År 2035 ska Pajala kommuns verksamheter vara fossiloberoende.*

Kommentar: Inom fastighetsområdet pågår ett aktivt arbete med att minska elförbrukningen och det finns även ett internt mål om att uppvärmning inte ska ske med fossila bränslen. Inom fastighetssidan finns förutsättningar för att målet kan uppnås till 2035. De andra stora områden som är fossilberoende är för de transporter som sker inom kommunen. Det finns ett stort antal fordon där det idag inte finns lämpliga alternativ till fossila bränslen. Planering pågår för att möjliggöra för elbilar vid kommande upphandling av fordon. Målet bedöms vara delvis uppnått.

- *För att stärka självförsörjningsgraden ska kommunen verka för att stötta de agrikulturella näringarna på olika sätt.*

Kommentar: Målet ej uppnått.

- *Bidrag som betalas ut från kommunen ska grunda sig på ett hållbarhetstänk utifrån miljömässigt, ekonomiskt och/eller socialt perspektiv.*

Kommentar: Målet kan ej bedömas.

Kultur och fritid är en del av vår livskraft i kommunen.

Strategiska mål:

- *Vårt åtagande som minoritetskommun ska värnas och arbetet ska utvecklas.*

Kommentar: Skolorna och förskolorna erbjuder barn och elever möjligheter att studera och utveckla något av minoritetsspråken. Språken erbjuds även som språkval moderna språk i årskurserna 6–9. Vår bedömning är att målet delvis är uppnått.

- *Kulturskolan ska fortsatt vara en prioriterad verksamhet med variation i sitt utbud.*

Kommentar: Under 2021 har Pajala kommun fattat beslut om avgiftsfri Kulturskola. Elevantalet har senaste tiden regelbundet ökat. Undervisningen bedrivs genom 15 olika kurser med totalt 192 individuella elever. Kulturskolan växer idag med hjälp av statliga medel vilka är tillfälliga. Elevantalet har senaste tiden regelbundet ökat. Vår bedömning är att målet är uppnått.

- *Vi ska genom stöd till föreningar och evenemang stötta en fortsatt bred verksamhet, med ett tydligt jämställdhetsperspektiv.*

Kommentar: Vi har under året stöttat aktiviteter med fortsatt bred verksamhet. Kulturskolan har skapat nya aktiviteter för att erbjuda ett utökat utbud. Kulturskolan samverkar med flera föreningar genom att bjuda på underhållning mm vid arrangemang. Vår bedömning är att målet delvis är uppnått.

Kommunen är en attraktiv arbetsgivare med hög service och professionalitet.

Strategiska mål:

- *Service och tillgänglighet för medborgarna ska öka.*

Kommentar: Pajala kommun har inlett ett samarbete med förstudieprojektet Nationell ombudsplattform, Region Norrbotten och Länsstyrelsen i Norrbottens län för att skapa förutsättningar för ett effektivt informationsutbyte inom paket- och logistik tjänster. Syftet är att genom aktörs- och datasamverkan förbättra tillgängligheten till pakettjänster, sänka transportkostnader, skapa nya leveransalternativ och ett mer mottagaranpassat ombuds nät utanför större tätorter. Antalet digitala tjänster har ökat under året. Målet bedöms delvis uppnått.

- *Kommunen ska vara ett föredöme då det kommer till attraktionskraft, jämställdhet och arbetsmiljö.*

Kommentar: Heltid som norm är en viktig jämställdhets- och kompetensförsörjningsfråga. Arbetet med att införa heltid pågår och en plan för att öka andelen som arbetar heltid har antagits av Kommunstyrelsen (sep -21). Statistiken visar att andelen medarbetare med en heltidsanställning successivt ökar. Ett nytt lokalt samverkansavtal tecknades mellan Pajala kommun och de fackliga organisationerna juni 2021 vilken har implementerats fullt ut våren 2022. Syftet med det nya avtalet är bland annat att öka medarbetarnas inflytande och delaktighet, vilket i sin tur främjar ett långsiktigt hållbart arbetsliv och god hälsa samt underlättar samverkan mellan parterna. Nya övergripande rutiner för det systematiska arbetsmiljöarbetet har tagits fram och implementering av dessa har skett i samband med den arbetsmiljöutbildning som hölls under våren 2022. Målet bedöms delvis uppnått.

- *Systematik, kvalitet och bevarande av kunskap i organisationen ska öka.*

Kommentar: Övergripande introduktionsplan för nyanställda och digitala introduktionsfilmer är framtagna, ett utvecklingsarbete som kommer fortgå även under kommande år. Kompetensutvecklande åtgärder inom ramen för det centrala kompetens- och omställningsavtalet är påbörjade och en ny kompetensförsörjningsplan är antagen hösten 2021. Planen syftar till att kartlägga nuläget i organisationen, tydliggöra kommande

kompetensbehov samt visa på planerade aktiviteter och arbetssätt för att fylla kompetensbehovet på kort och lång sikt. Målet bedöms delvis uppnått.

Framtidsbedömning

Omvärlden påverkar vår kommun kraftigt. Vi ser en fortsatt globaliseringstrend, urbaniseringen är fortsatt stark och digitalisering är ett ord på modet. Polariseringen i samhället är fortsatt tydlig, grupper ställs mot grupper, stad mot landsbygd, vi mot dom. Individualism och sekularisering är fortsatta trender. Det finns också en osäkerhet kring hur det världspolitiska läget kommer att utvecklas och hur stormakterna kommer att agera i de konflikthärdar som finns på mycket nära håll. Förutom det politiska läget så råder mycket stor osäkerhet gällande fortsatta effekter av Covid-19 för Pajala kommun och samhällsekonomin i stort. Smittspridningen är fortfarande stor även om det är i mildare form. SKR bedömer att skatteintäkterna med största sannolikhet kommer att bli lägre än tidigare budgeterat. Den negativa utvecklingen på kapitalmarknaden påverkar också kommande års resultat via de finansiella placeringarna. De sammantagna effekterna av Covid-19 är dock mycket osäkra och svåra att prognosticera.

Effekterna av pandemin samt krigssituationen med stigande inflation som följd gör att budgetförutsättningarna för kommande år svåra att bedöma. Den förändring i skatteutjämningsystemet vilket för Pajalas del var mycket fördelaktigt och med extra pengar som följd kvarstår dock men skatteunderlaget enligt nuvarande prognoser ökar i mycket måttlig takt kommande år.

Även på den regionala nivån finns ett antal osäkerhetsfaktorer. Det samverkansformer som Pajala kommun är en del av ifrågasätts och utvärderas, samtidigt växer nya samverkansformer fram runt om i våra kommuner och var detta tar vägen är inte helt lätt att se ännu. Givetvis är det exempelvis för vår gymnasieskola och dess utveckling viktigt att vi hittar kloka sätt att samverka på, men också inom andra områden där vi och våra grannkommuner egentligen är för små för att kunna upprätthålla tillräckliga specialiseringar, kompetens och en godtagbar sårbarhet.

Tittar vi på vår egen kommun och vad som händer där, så pågår hos domstolar och tillståndsmyndigheter processer som i allra högsta grad kommer att påverka

Pajalas utveckling de kommande åren. Besluten gällande fortsatt gruvdrift var dock mycket glädjande. I Pajala kommun avlider i dag betydligt fler än vad som föds, vilket innebär att för att kunna bibehålla vår service, krävs årligen ett kraftigt inflyttningsnetto. För att få ett sådant krävs en god arbetsmarknad, möjligheter till boende, en god livsmiljö och att vi syns i det mediala bruset. Konkurrensen om arbetskraft och invånare är stor och glädjande nog ökade befolkningen i kommunen under 2021. Vi är också en till ytan stor kommun med spridd befolkning, detta ställer särskilda krav på att hitta nya lösningar för att kunna erbjuda en tillräcklig service till alla våra medborgare. I pandemins spår så har antalet digitala lösningar inom flertalet områden utvecklats i snabb takt samtidigt som arbetssätt påverkats. I viss utsträckning har detta skett i positiv bemärkelse med kostnadsminskningar som följd vilket kan bidra till effektivare arbetssätt inom vissa verksamheter framöver.

Med sådana stora osäkerheter som redovisats och som vi som kommun bara till viss mån kan påverka, krävs förutom att hela samhället; näringsliv, föreningar och medborgare, hjälps åt och skapar och visar upp attraktivitet också att vi har en positiv tilltro till att utvecklingen kommer att gå i rätt riktning för oss. Samtidigt måste vi ha en beredskap för att kunna hantera och parera exempelvis förändringar i behovet av arbetskraft.

För den kommunala organisationen är den stora utmaningen att se till att vi kan hantera både en växande och en krympande ekonomi. Vi har liksom övriga aktörer en utmaning med kompetensförsörjning inom vissa områden och vi har stora investeringar som måste hanteras framöver, framför allt vad gäller vår tekniska infrastruktur, men också vad gäller fastigheter. Vi har också en åldrande befolkning vilket ställer högre krav på den kommunala servicen. Sammantaget innebär dessa faktorer att vi är i stort behov av en om inte växande befolkning, åtminstone inte en befolkningsminskning.

Resultaträkning

Mkr	Not	Kommunen 2021	Kommunen 2022	Budget 2022	Koncernen 2021	Koncernen 2022
Verksamhetens intäkter	1	110,9	113,1	101,4	148,0	150,8
Verksamhetens kostnader	2, 3	-565,4	-599,2	-581,2	-590,7	-626,6
Avskrivningar	4	-17,7	-18,4	-19,2	-26,6	-27,4
Verksamhetens nettokostnad		-472,2	-504,2	-499,0	-469,3	-503,1
Skatteintäkter	5	284,2	306,8	294,7	284,2	306,8
Generella statsbidrag och utjämning	6	218,2	214,2	210,4	218,2	214,2
Verksamhetens resultat		30,2	16,8	6,1	33,1	17,9
Finansiella intäkter	7	5,0	3,4	1,3	4,8	3,2
Finansiella kostnader	8	-2,9	-6,7	-2,5	-3,6	-7,9
Resultat efter finansiella poster		32,3	13,5	4,9	34,2	13,3
Extraordinära poster (netto)						
Jämförelsestörande poster	9					
Bokslutsdispositioner					1,4	0,3
Skatt					-0,6	0,1
Årets resultat	10	32,3	13,5	4,9	35,1	13,7

Balansräkning

Mkr	Not	Kommunen 2021	Kommunen 2022	Koncernen 2021	Koncernen 2022
Tillgångar					
Immateriella anläggningstillgångar	11	1,2	0,8	1,7	1,2
Materiella anläggningstillgångar	11	340,4	379,4	520,6	556,1
Finansiella anläggningstillgångar	12	11,4	12,0	8,5	9,4
Summa anläggningstillgångar		353,0	392,2	530,8	566,7
Förråd		2,2	1,8	3,8	4,0
Exploateringsfastigheter	13	6,0	6,0	6,0	6,0
Kortfristiga fordringar	14	57,3	70,7	60,8	74,7
Kortfristiga placeringar	15	41,5	39,0	41,5	39,0
Kassa och bank		70,4	24,2	84,8	33,3
Summa omsättningstillgångar		177,4	141,7	197,0	157,0
SUMMA TILLGÅNGAR		530,4	533,9	727,9	723,6
Eget kapital och skulder					
Eget kapital	16				
Årets resultat		32,3	13,5	35,1	13,7
Justering av Eget kapital ingående värde					
Övrigt eget kapital		224,3	256,6	246,5	281,6
Summa eget kapital		256,6	270,1	281,6	295,2
Avsättningar	17				
Avsättning till pensioner		9,0	8,6	9,0	8,6
Avsättning löneskatt		2,2	2,1	2,2	2,1
Ersättningsfond				0,0	0,0
Summa avsättningar		11,2	10,7	11,2	10,7
Skulder					
Långfristiga skulder	18	128,9	122,8	282,5	274,1
Kortfristiga skulder	19	133,7	130,3	152,5	143,6
Summa skulder		262,6	253,1	435,0	417,7
SUMMA EGET KAPITAL OCH SKULDER		530,5	533,9	727,9	723,6
Panter och ansvarsförbindelser					
Pensionsförpliktelser inkl. särskild löneskatt		179,0	166,8	179,0	166,8
Ansvar- och borgensförbindelser	20	161,6	154,5	161,6	154,5
Summa ansvarsförbindelser		340,6	312,3	340,6	312,3

Kassaflödesanalys

	Kommunen 2021	Kommunen 2022	Koncernen 2021	Koncernen 2022
Mkr				
Löpande verksamhet				
Årets resultat	32,3	13,5	35,1	13,7
Justering för ej likviditetspåverkande poster*	18,0	14,3	24,7	33,4
<i>Medel från verksamhet före förändring av rörelsekapital</i>	<i>50,3</i>	<i>27,8</i>	<i>59,8</i>	<i>47,1</i>
Ökning(-)/minskning(+) kortfristiga fordringar	Not 14	-16,0	-13,4	-17,0
Ökning(-)/minskning(+) kortfristiga varulager		0,0	0,4	0,2
Ökning(+)/minskning(-) kortfristiga skulder	Not 19	11,2	3,4	15,3
Kassaflöde från den löpande verksamheten	45,5	18,2	58,3	24,2
Investeringsverksamhet				
Investering i immateriella anläggningstillgångar	Not 11	-1,0	0,0	-1,0
Försäljning av immateriella anläggningstillgångar				
Investering i materiella anläggningstillgångar	Not 11	-38,6	-57,4	-43,5
Försäljning av materiella anläggningstillgångar			-0,3	0,3
Investering i finansiella anläggningstillgångar			-0,6	-0,6
Försäljning av finansiella anläggningstillgångar				
Kassaflöde från investeringsverksamheten	-39,6	-58,3	-44,5	-62,7
Finansieringsverksamhet				
Nyupptagna lån				
Amortering av långfristiga skulder	Not 18	-5,8	-6,1	-11,6
Förändring av långfristiga fordringar				
Kassaflöde från finansieringsverksamheten	-5,8	-6,1	-11,6	-13,0
ÅRETS KASSAFLÖDE	0,1	24,2	2,2	-51,5
Likvida medel vid årets början	70,3	-46,2	82,6	84,8
Likvida medel vid årets slut	70,4	70,4	84,8	33,3
Förändring likvida medel	0,1	24,2	2,2	-51,5
*Specifikation av ej likviditetspåverkande poster				
Justering för av- och nedskrivningar		17,7	18,4	26,6
Justering för gjorda avsättningar		0,8	0,5	0,8
Justering för övriga ej likviditetspåverkande poster		-0,5	-3,6	-0,5

Noter

	Kommunen 2021	Kommunen 2022	Koncernen 2021	Koncernen 2022
Not 1 Verksamhetens intäkter				
Intäkter	120,6	121,3	184,5	186,6
<i>Varav bidrag och kostnadsersättning Staten mot- part 810</i>	8,1	9,1	8,1	9,1
Avgår interna poster	-9,7	-8,2	-9,7	-8,2
Avgår elimineringar			-26,8	-27,5
Summa	110,9	113,1	148,0	150,9

	Kommunen 2021	Kommunen 2022	Koncernen 2021	Koncernen 2022
Not 2 Verksamhetens kostnader				
Kostnader	575,1	607,4	627,2	662,3
Avgår interna poster	-9,7	-8,2	-9,7	-8,2
Avgår elimineringar			-26,8	-27,5
Summa	565,4	599,2	590,7	626,6

	2021	2022	2023	2024	2025
Not 3 Leasingkostnader kommunen					
Bilar	2,8	3,0	3,0	3,0	3,0
Datorer	0,4	0,5	0,5	0,5	0,5
Kopieringsmaskiner	0,3	0,3	0,3	0,3	0,3
Summa	3,6	3,8	3,8	3,8	3,8

Skälet till att Pajala kommun avviker från rekommendation R5 Leasing beror på att kommunen klassificerat leasingen som operationell.

	Kommunen 2021	Kommunen 2022	Koncernen 2021	Koncernen 2022
Not 4 Avskrivningar				
Maskiner och inventarier	5,1	5,3	6,3	6,5
Fastigheter och tekniska anläggningar	12,6	13,1	20,3	20,9
Summa	17,7	18,4	26,6	27,4

	Kommunen 2021	Kommunen 2022	Koncernen 2021	Koncernen 2022
Not 5 Skatteintäkter				
Preliminära skatteintäkter	279,0	297,9	279,0	297,9
Preliminär slutavräkning innevarande år	6,8	7,0	6,8	7,0
Definitivslutavräkning föregående år	1,0	1,9	1,0	1,9
Rättelse av fel slutavräkning 2019 RKR 12	-2,6	0,0	-2,6	0,0
Summa skatteintäkter	284,2	306,8	284,2	306,8

Ekonomisk redovisning

	Kommunen 2021	Kommunen 2022	Koncernen 2021	Koncernen 2022
Not 6 Generella statsbidrag och utjämning				
Inkomstutjämningsbidrag	84,4	86,0	84,4	86,0
Strukturbidrag	26,6	26,6	26,6	26,6
Regleringsbidrag	17,8	16,5	17,8	16,5
Kostnadsutjämningsbidrag	67,2	68,2	67,2	68,2
Utjämningsbidrag LSS	4,6	0,1	4,6	0,1
Regleringsavgift	0,0	0,0	0,0	0,0
Kommunal fastighetsavgift	13,0	13,1	13,0	13,1
Generella bidrag fr staten	4,6	3,7	4,6	3,7
Summa generella statsbidrag och utjämning	218,2	214,2	218,2	214,2

	Kommunen 2021	Kommunen 2022	Koncernen 2021	Koncernen 2022
Not 7 Finansiella intäkter				
Ränteintäkter	0,0	0,3	0,0	0,3
Aktieutdelning	0,0	0,0	0,0	0,0
Reavinster fonder	1,4	1,0	1,4	1,0
Intäkt värdering fonder verkligt värde	0,0	0,0	0,0	0,0
Orealiserade vinster (verkligt värde)	3,3	1,8	3,3	1,8
Ersättning borgensavgift	0,2	0,2	0,2	0,2
Övriga finansiella intäkter	0,1	0,1	0,1	0,1
Avgår elimineringar			-0,2	-0,2
Summa	5,0	3,4	4,8	3,2

	Kommunen 2021	Kommunen 2022	Koncernen 2021	Koncernen 2022
Not 8 Finansiella kostnader				
Räntekostnader lån	0,7	1,2	1,4	2,3
Reaförlust fonder	0,3	0,4	0,3	0,4
Orealiserade förluster (verkligt värde)	1,8	4,9	1,8	4,9
Övriga finansiella kostnader	0,1	0,2	0,3	0,4
Avgår elimineringar			-0,2	-0,2
Summa	2,9	6,7	3,6	7,9

	Kommunen 2021	Kommunen 2022	Koncernen 2021	Koncernen 2022
Not 9 Jämförelsestörande poster				
Intäkter				
Fastighetsavgift tidigare år	0,0	0,0	0,0	0,0
Anläggningstillgångar försäljningspris	0,0	0,0	0,0	0,0
Kostnader				
Anläggningstillgångar bokfört värde	0,0	0,0	0,0	0,0
Rättning fel IB avsättning pension tidigare år	0,0	0,0	0,0	0,0
Summa jämförelsestörande poster	0,0	0,0	0,0	0,0

Ekonomisk redovisning

Not 10 Årets resultat	Kommunen 2021	Kommunen 2022	Koncernen 2021	Koncernen 2022
Årets resultat enligt resultaträkningen	32,3	13,5	35,1	
Not 11 Materiella anläggningstillgångar	Kommunen 2021	Kommunen 2022	Koncernen 2021	Koncernen 2022
<i>Immateriella anläggningstillgångar</i>				
Ingående bokfört värde	0,7	1,3	1,2	1,7
Nyanskaffningar	1,0	0,0	1,0	0,0
Försäljningar				
Omklassificering			0,1	
Årets avskrivning	-0,4	-0,4	-0,5	-0,5
Utgående bokfört värde	1,3	0,9	1,7	1,2
Avskrivningstid 5 år				
<i>Mark</i>				
Ingående bokfört värde	11,2	11,2	16,8	16,8
Nyanskaffningar				
Försäljningar		-0,3		-0,3
Omklassificering				
Utgående bokfört värde	11,2	10,9	16,8	16,5
Byggnader och tekniska anläggningar				
<i>Verksamhetsfastigheter</i>				
Ingående bokfört värde	144,9	143,2	323,0	314,3
Nyanskaffningar	4,0	2,4	8,3	5,7
Försäljningar				
Omklassificering			2,6	0,0
Utrangering				
Årets avskrivning	-5,7	-5,8	-19,7	-13,6
Utgående bokfört värde	143,2	139,8	314,3	306,7
<i>Anläggningar affärsdrivande</i>				
Ingående bokfört värde	49,1	49,4	49,1	49,5
Nyanskaffningar	3,0	3,8	3,0	3,8
Försäljningar				
Omklassificering				
Årets avskrivning	-2,7	-2,1	-2,7	-2,8
Utgående bokfört värde	49,4	44,0	49,5	50,5
<i>Publika anläggningar</i>				
Ingående bokfört värde	42,7	43,7	42,7	43,7
Nyanskaffningar	3,0	2,4	3,0	2,4
Försäljningar				
Omklassificering				
Årets avskrivning	-2,0	-2,1	-2,0	-2,1
Utgående bokfört värde	43,7	44,0	43,7	44,0

Ekonomisk redovisning

	Kommunen 2021	Kommunen 2022	Koncernen 2021	Koncernen 2022
Not 11 fortsättning				
<i>Övriga fastigheter</i>				
Ingående bokfört värde	41,2	44,4	41,1	44,4
Nyanskaffningar	5,5	1,9	5,5	1,8
Försäljningar				
Omklassificering				
Årets avskrivning	-2,3	-2,5	-2,3	-2,4
Utgående bokfört värde	44,4	43,8	44,4	43,9
<i>Maskiner, inventarier och konst</i>				
Ingående bokfört värde	30,9	33,1	35,2	36,7
Nyanskaffningar	6,8	2,4	7,3	4,0
Omklassificering				
Utrangering				
Årets avskrivning	-4,6	-4,9	-5,8	-6,0
Utgående bokfört värde	33,1	30,6	36,7	34,7
Avskrivningstid 3 – 20 år				
Linjär avskrivning tillämpas för samtliga tillgångar				
Pågående investeringar				
Ingående bokfört värde	1,5	15,3	4,2	15,3
Nyanskaffningar	16,3	44,5	16,3	44,5
Omklassificering	-2,5		-5,2	0,0
Utgående bokfört värde	15,3	59,8	15,3	59,8
Summa anläggningstillgångar	341,6	380,2	522,4	557,3
Pågående investeringar avskrivs ej				

Ekonomisk redovisning

Not 12 Finansiella anläggningstillgångar	Röstandel	Kommunen 2021	Kommunen 2022	Koncernen 2021	Koncernen 2021
Aktier dotterbolag					
Pajalabostäder AB	100 %	2,0	2,0	2,0	2,0
Pajala Värmeverk AB	100 %	7,3	7,3	7,3	7,3
Avgår elimineringar				-4,0	-4,0
Aktier och andelar övriga					
Kommuninvest Ekonomisk förening		0,8	0,8	0,8	0,8
Filmpool Nord AB		0,1	0,1	0,1	0,1
Övriga		0,3	0,3	0,3	0,3
Långfristiga fordringar					
Kommuninvest Ekonomisk förening		0,9	1,5	0,9	1,5
Övriga långfristiga fordringar		0,1	0,0	0,1	0,0
Uppskjutna skattefordringar		0,0	0,0	1,0	1,3
Summa		11,4	12,0	8,5	9,4

Not 13 Exploateringsfastigheter	Kommunen 2021	Kommunen 2022	Koncernen 2021	Koncernen 2022
<i>Exploateringsmark</i>				
Ingående bokfört värde	6,1	6,1	6,1	6,1
Nyanskaffningar	0,0	0,0	0,0	0,0
Försäljningar/omklassificering	0,0	0,0	0,0	0,0
Utgående bokfört värde	6,1	6,1	6,1	6,1

Not 14 Kortfristiga fordringar	Kommunen 2021	Kommunen 2022	Koncernen 2021	Koncernen 2022
Kundfordringar	8,0	7,8	13,9	14,2
Förutbetalda kostnader	15,2	20,0	16,4	21,1
Upplupna intäkter	5,0	6,3	5,4	6,4
Pågående projekt	1,0	0,8	1,0	0,8
Upplupna skatteintäkter	7,3	7,8	7,3	7,8
Skattekonto och moms	11,7	11,0	11,7	11,0
Fordran särskild löneskatt	1,2	1,3	1,2	1,3
Slutavräkning skatter	7,8	15,7	7,9	16,5
Diverse kortfristiga fordringar	0,1	0,0	0,1	0,0
Avgår eliminering			-4,0	-4,4
Summa	57,3	70,7	60,9	74,7

Ekonomisk redovisning

	Kommunen 2021	Kommunen 2022	Koncernen 2021	Koncernen 2022
Not 15 kortfristiga placeringar				
Diskretionär portföljförvaltning				
Aktier placering Sverige och Europa	9,6	9,6	9,6	9,6
Värdereglering aktier	3,0	-1,9	3,0	-1,9
Obligationer	29,1	29,8	29,1	29,8
Värdereglering obligationer	-0,2	1,5	-0,2	1,5
Summa	41,5	39,0	41,5	39,0
	Kommunen 2021	Kommunen 2022	Koncernen 2021	Koncernen 2022
Not 16 Eget kapital				
Eget kapital vid årets början	224,3	256,6	246,5	281,6
Årets resultat	32,3	13,5	35,1	13,7
Summa	256,6	270,1	281,6	295,2
	Kommunen 2021	Kommunen 2022	Koncernen 2021	Koncernen 2022
Not 17 Avsättning till pensioner				
<i>Ingående avsättning till pensioner inkl. löneskatt</i>	10,4	11,2	10,4	11,2
Nyintjänad pension, varav	0,0	0,0	0,0	0,0
- förmånsbestämd avtalspension	0,0	0,0	0,0	0,0
- särskild avtalspension	0,0	0,0	0,0	0,0
- efterlevande pension	0,0	0,0	0,0	0,0
- övrigt	0,0	0,0	0,0	0,0
Årets utbetalning	-0,8	-0,8	-0,8	-0,8
Ränte- och basbeloppsuträkning	0,1	0,2	0,1	0,2
Ändring av försäkringstekniska grunder	0,4	0,0	0,4	0,0
Övrig post	0,9	0,2	0,6	0,2
Byte tryggnad	0,0	0,0	0,0	0,0
Förändring av löneskatt	0,2	-0,1	0,2	-0,1
Korrigeringspost avrundning	0,0	0,0	0,0	0,0
<i>Utgående avsättning till pensioner inkl. löneskatt</i>	<i>11,2</i>	<i>10,7</i>	<i>11,2</i>	<i>10,7</i>
Ersättningsfond – Pajalabostäder AB			0,0	0,0
Summa avsättning till pension inkl. löneskatt	11,2	10,7	11,2	11,2
Aktualiseringsgrad/utredningsgrad, %	99	99	99	99
Ansvarsförbindelse				
<i>Ingående ansvarsförbindelse inklusive löneskatt</i>	189,7	179,0	189,7	179,0
Ränte- och basbeloppsuppräknings	2,5	4,0	2,5	4,0
Ändring av försäkringstekniska grunder	3,6	0,0	3,6	0,0
Nyintjänad pension	-0,2	-0,3	-0,2	-0,3
Årets utbetalningar	-11,0	-11,0	-11,0	-11,0
Övrig post	-3,5	-2,5	-3,5	-2,5
Byte av tryggnad	0,0	0,0	0,0	0,0
Förändring löneskatt	-2,1	-2,4	-2,1	-2,4
<i>Utgående ansvarsförbindelse inklusive löneskatt</i>	<i>179,0</i>	<i>166,8</i>	<i>179,0</i>	<i>166,8</i>

Ekonomisk redovisning

	Kommunen 2021	Kommunen 2022	Koncernen 2021	Koncernen 2022
Not 18 Långfristiga skulder				
Ingående låneskuld	134,2	128,2	294,2	282,5
Nyupplåning				
Årets amortering	-5,8	-6,1	-11,6	-8,0
Ökning/minskning av kortfristig del	-0,2	0,7	-0,9	-0,4
Summa	128,2	122,8	282,5	274,1
<i>Kreditgivare</i>				
Kommuninvest	128,2	122,8	281,8	282,5
Delsumma	128,2	122,8	281,8	282,5
Långfristig skuld till Lapplands Kommunalförbund	0,7	0,0	0,7	0,0
Summa	128,9	122,8	282,5	274,1
Övriga uppgifter kring låneskulden				
Genomsnittsränta, %	0,4	1,14	0,4	1,01

Genomsnittlig räntebindningstid

Intervall	Genomsnitt räntebindning	Räntebindning aktuell skuld SEK
0-1 år	0,24 år	55 430 000
1-2 år	1,45 år	19 080 000
2-3 år	2,38 år	13 702 500
3-4 år	3,83 år	28 237 500
4-5 år	4,26 år	12 000000
Total		128 450 000

Låne nr	Aktuellt lånebelopp	Amortering helår	Aktuell ränta	Slutdatum
89834	15 000 000	-	0,439%	2023-02-22
128617	12 650 000	600 000	0,190%	2023-06-01
129202	5 700 000	1 000 000	0,190%	2024-10-02
108532	12 212 500	530 000	0,940%	2025-05-12
115603	12 687 500	250 000	0,380%	2026-11-12
139105	10 700 000	1 000 000	0,470%	2026-11-12
134108	10 500 000	800 000	0,540%	2026-11-12
130677	3 600 000	500 000	0,390%	2027-11-19
143658	10 400 000		1,443%	2027-03-08
146258	12 100 000		1,950%	2024-05-08
51868	10 000 000	200 000	2,256%	Tillsvärdare
56648	12 900 000	800 000	2,634%	Tillsvärdare
	128 450 000	5 680 000		

Pajala kommun har en spridning på de långfristiga lånen. Förfalldatumen infaller mellan år 2023–2027. Under 2023 kommer kommunen behöva omsätta 2 nya lån. Man lånar upp nettoskulden dvs den aktuella skulden vid förfalldatumet och om det finns ett behov så kommer kommunen att öka den aktuella skulden.

Uppgifterna kommer från Kommuninvest.

Ekonomisk redovisning

	Kommunen 2021	Kommunen 2022	Koncernen 2021	Koncernen 2022
Not 19 Kortfristiga skulder				
Leverantörsskulder	28,8	40,8	37,1	47,5
Arbetsgivaravgifter och skatter	11,9	11,8	12,3	12,2
Moms	0,0	0,3	0,9	1,5
Upplupen pensionskostnad, individuell del	12,0	12,3	12,1	12,4
Upplupna timlöner inkl. sociala avgifter	5,2	5,6	5,3	5,6
Pågående projekt	5,6	6,6	5,6	6,6
Semesterlöneskuld inkl. sociala avgifter	22,0	21,3	22,9	22,4
Förutbetalda skatteintäkter	4,4	0,0	4,4	0,0
Förutbetalda intäkter	6,5	8,1	10,6	12,3
Upplupen räntekostnad	0,1	0,2	0,1	0,2
Övriga upplupna kostnader	16,0	8,0	17,5	10,0
Kortfristig del av långfristiga skulder	6,3	5,7	12,9	7,6
Pajala Värmeverk AB	4,6	2,8	4,6	2,8
Pajalabostäder AB	9,8	6,3	9,8	6,3
Övrigt	0,5	0,5	0,5	0,5
Avgår eliminering			-4,0	-4,4
Summa	133,7	130,3	152,5	143,5

	Kommunen 2021	Kommunen 2022	Koncernen 2021	Koncernen 2022
Not 20 Övriga ansvarsförbindelser				
Borgen för egna hem	0,6	0,4	0,6	0,4
Pajalabostäder AB	126,0	121,0	126,0	121,0
Pajala Värmeverk AB	34,1	32,3	34,1	32,3
Pajala Hockeyförening	0,9	0,8	0,9	0,8
Summa	161,6	154,5	161,6	154,5

Pajala kommun har i januari 1995 ingått en solidarisk borgen såsom för egen skuld för Kommuninvest i Sverige AB:s samtliga nuvarande och framtida förpliktelser. Samtliga 280 kommuner som per 2015-12-31 var medlemmar i Kommuninvest ekonomisk förening har ingått likalydande borgensförbindelser. Mellan samtliga medlemmar i Kommuninvest ekonomisk förening har ingåtts ett regressavtal som reglerar fördelningen av ansvaret mellan medlemskommunerna vid ett eventuellt ianspråkande av ovan nämnd borgensförbindelse. Enligt regressavtalet ska ansvaret fördelas dels i förhållande till storleken på de medel som respektive medlemskommun lånar av Kommuninvest i Sverige AB, dels i förhållande till storleken på medlemskommunernas respektive insatskapital i Kommuninvest ekonomisk förening. Vid en uppskattning av den finansiella effekten av Pajala kommuns

ansvar enligt ovan nämnd borgensförbindelse, kan noteras att per 2022-12-31 uppgick Kommuninvest i Sverige AB:s totala förpliktelser till 540 357 097 316 kronor och totala tillgångar till 537 006 752 858 kronor. Kommunens andel av den totala förpliktelserna uppgick till 323 704 143 kronor och andelen av de totala tillgångarna uppgick till 319 800 168 kronor.

Upplysning om särredovisning

Pajala kommun har upprättat en särskild redovisning enligt lagen om allmänna vattentjänster (2006:42) Redovisningen finns som en separat bilaga till årsredovisningen.

Upplysning om kostnad för räkenskapsinformation

Pajala kommuns kostnad för räkenskapsrevision 2022 uppgår till 120 000 kronor.

Driftredovisning

Mkr	Utfall 2022	Budget 2022	Avvikelse mot budget	Utfall 2021
Kommunfullmäktige, revision, valnämnd, överförmyndare	-2,4	-2,3	-0,2	-2,1
Kommunstyrelsen	-3,2	-3,1	0,0	-2,9
Stöd och omsorg	-207,4	-203,0	-4,4	-184,0
Barn och utbildning	-111,5	-111,5	0,0	-108,8
Teknik och service	-77,8	-71,7	-6,4	-78,9
Stab	-49,5	-49,1	-0,4	-44,5
Individnämnd	0,0	0,0	0,0	0,0
Bygg- och miljönämnden	-4,2	-4,3	0,1	-2,5
Lapplands kommunalförbund	-37,7	-37,9	0,2	-38,4
Summa drift	-493,7	-482,9	-10,8	-470,9
Pensioner	-9,2	-14,4	5,2	-6,6
Fastighetsförsäljning	-0,2	0,0	-0,2	-0,2
Övrig finansiering	0,0	0,0	0,0	0,0
Kapitaltjänst finansiering	-4,0	-4,7	0,7	-4,7
Summa finansiering	-13,5	-19,1	5,6	-11,5
Avgår kapitaltjänst	21,4	22,3	-0,9	28,0
Kostnader exklusive kapitaltjänst	-485,8	-479,7	-6,0	-454,4
Avskrivningar	-18,4	-19,3	0,8	-17,7
Verksamhetens nettokostnad	-504,2	-499,0	-5,2	-472,1
Skatteintäkter	306,8	294,7	12,1	284,2
Statsbidrag	214,2	210,4	3,9	218,2
Finansiella intäkter	3,4	1,3	2,1	4,9
Finansiella kostnader	-6,7	-2,5	-4,2	-2,9
Netto	13,5	4,9	8,6	32,3

Kommunens driftsresultat

Kommunen hade för år 2022 en målsättning om att resultatet ska vara 4,9 mkr vid årets slut och resultatet blev 13,5 mkr, vilket är en positiv avvikelse om 8,6 mkr. Nämnder och sektorer redovisar dock ett samlat underskott om -10,8 mkr. Läs mer om sektorernas avvikelser i förvaltningsberättelsen sidan 4 samt i verksamhetsberättelserna som börjar på sidan 41. Pensioner, skatteintäkter, statsbidrag samt finansiella intäkter visar tillsammans ett överskott med 23,2 mkr.

Investeringsredovisning

Tkr	Utgifter från projektens start			Varav: årets investering		
	Beslutad total utgift	Ack. utfall	Avvikelse	Budget	Utfall	Avvikelse
SEKTOR STAB						
Stab IT	900	69	831	900	69	831
Bredbandsutbyggnad	3 100	162	2 938	3 100	162	2 938
Flyget	1 700	916	784	1 700	916	784
Delsumma	5 700	1 146	4 554	5 700	1 146	4 554
SEKTOR TEKNIK OCH SERVICE						
Gator och vägar	2 120	2 473	-353	2 120	2 473	-353
Vatten- och avloppsreningsverk och pumpstationer	7 580	4 422	3 158	7 580	4 422	3 158
Kost och hygien	300	135	165	300	135	165
Räddningstjänsten	200	476	-276	200	476	-276
Fastigheter	4 150	3 307	843	4 150	3 307	843
Delsumma	14 350	10 813	3 537	14 350	10 813	3 537
SEKTOR BARN OCH UTBILDNING						
Inventarier	500	618	-118	500	618	-118
SEKTOR STÖD OCH OMSORG						
Inventarier	400	377	23	400	377	23
Summa färdigställda investeringar	20 950	12 954	7 996	20 950	12 954	7 996

Pågående investeringar tkr	Utgifter från projektens start			Varav: årets investering		
	Beslutad total utgift	Ack. Utfall	Avvikelse	Budget	Utfall	Avvikelse
Bredband Lovikka	0	304	-304	0	304	-304
Avloppsreningsverk Pajala	50 000	56 752	-6 752	34 200	33 703	497
Pajala flygplats utrikeshall	3 400	8 324	-4 924	3 400	8 324	-4 924
Pågående vatten- och avloppsreningsverk	365	60	305	201	132	69
Kunskapssmedjan	1 500	1 996	-496	1 500	1 996	-496
Summa pågående investeringar	55 265	67 436	-12 171	39 301	44 459	-5 158
SUMMA INVESTERINGSREDOVISNING	76 215	80 391	-4 176	60 251	57 413	2 838

Färdigställda projekt

Pajala kommun har totalt aktiverat 12,9 mkr år 2022. Budget för året var 21,0 mkr.

Inom kommunalteknik har kommunen investerat i gator och vägar 2,5 mkr samt vatten- och avloppsreningsverk och pumpstationer 4,4 mkr.

Verksamheterna har under året investerat i inventarier; kost och hygien 0,1 mkr, räddningstjänsten 0,5 mkr, barn och utbildning 0,6 mkr och stöd och omsorg 0,4 mkr.

Inom fastigheter är Hotell Smedjan färdigställt. Vidare har verksamheten genomfört lokalanpassningar på Junosuando brandstation 0,3 mkr, fönsterbyte samt ventilation och värme på Tärendö skola 1,2 mkr, samt utemiljö på Jägarens förskola 0,6 mkr.

Pågående investeringar

Nya avloppsreningsverket i Pajala är en pågående investering där kommunen investerat 33,7 mkr under år 2022. Ackumulerat utfall sedan projektstart är 56,8 mkr.

Pajala flygplats bygger ut utrikeshallen för att möjliggöra ett större flöde av passagerare. Årets investeringar uppgår till 8,3 mkr. Region Norrbotten medfinansierar investeringen med totalt 7,0 mkr.

Fastigheter investerar i carport och lokalanpassning av Kunskapssmedjan. Årets investeringar uppgår till 2,0 mkr.

Kommunalteknik investerar i inrättande av vattenskyddsområden och årets investeringar uppgår till 0,1 mkr.

IT-verksamheten investerar i bredband i Lovikka och årets investeringar uppgår till 0,3 mkr.

Sammanfattningsvis har kommunen investerat i färdigställda investeringar med 12,9 mkr samt ytterligare 44,6 mkr i pågående investeringar, totalt 57,4 mkr.

Redovisningsprinciper

Kommunen

Pajala kommun följer den kommunala redovisningslagen förutom på en punkt. I 2 kap § 7 föreskrivs en dokumentation av redovisningssystemet, arbetet med denna dokumentation påbörjades under år 2004. Dokumentationen är ej färdigställd. Kommunen följer de rekommendationer som lämnats av Rådet för kommunal redovisning eller dess företrädare förutom nedanstående rekommendationer som ej är tillämpliga på Pajala kommun;

- Nr 6 Redovisning av bidrag till infrastrukturella investeringar

Tidigare år har Pajala kommun inte tillämpat Rekommendation nr 3.1 redovisning av extraordinära poster och upplysningar för jämförelseändamål men fr.o.m. år 2011 tillämpas rekommendationen.

Pajala kommun ställer upp not 9 anläggningstillgångar enligt idéskriften Tilläggsupplysningar till de finansiella rapporterna som ges ut av Rådet för kommunal redovisning. Pajala kommun har fr.o.m. år 2011 bokat upp fastighetsavgiften enligt SKL:s cirkulär 11:62.

Pensionsskuld

Den individuella delen av PFA redovisas som en kortfristig skuld. Pajala kommun har beslutat att fr.o.m. år 2002 årligen utbetala hela den individuella delen. Pensionsskulden är beräknad enl. RIPS17.

Avsättning pension förtroendevalda

Pajala kommun har fr.o.m. år 2015 avsatt pension för förtroendevalda.

Ansvarsförbindelse

Pensionsåtagande för kommunalråd har tagits upp i ansvarsförbindelsen fr år 2015.

Semesterlöneskuld

Semesterlöneskulden avser ej uttagna semesterdagar. Tillsammans med icke kompenserad övertid och upplupen arbetsgivaravgift redovisas semesterlöneskulden som kortfristig skuld. År 2004 påförde kommunen de olika nämnderna och kommunstyrelsen kostnaden för semestern istället för att kommunen centralt tagit kostnaden för semestern.

Anläggningstillgångar

Anläggningstillgångarna har i balansräkningen upptagits till anskaffningsvärdet efter avdrag för planenliga avskrivningar. Avskrivning av anläggningar påbörjas när anläggningen färdigställs. De planenliga avskrivningstiderna följer i huvudsak Kommunförbundets

rekommendationer. Avskrivning av fastigheter följer det beslut kommunfullmäktige fastställt år 1996. För inventarier gäller en investeringspolicy som kommunfullmäktige antog 2017-04-03 vilket innebär att en inventarie ska ha en varaktighet på minst 3 år och ett anskaffningsvärde på minst ett prisbasbelopp.

Immateriella anläggningstillgångar

Pajala kommun följer rekommendation 12.1 redovisning av immateriella tillgångar. En omklassificering gjordes i bokslut 2010.

Komponentavskrivning

Pajala kommun har infört komponentavskrivningar.

Finansiella tillgångar

Pajala kommun följer fr.o.m. år 2010 RKR:s rekommendation nr 9 avseende klassificering av finansiella tillgångar. Tillgången är klassificerad som en omsättningstillgång eftersom utgångspunkten är att tillgången är föremål för köp och sälj. Innehavet betraktas inte som ett stadigvarande innehav. Omsättningstillgången är värderad till det lägsta av anskaffningsvärdet och det verkliga värdet på balansdagen.

Upplupna timlöner

Pajala kommun har ändrat redovisningen av upplupna timlöner år 2009 vilket innebär att kommunen följer KRL 2:3. Upplupna timlöner plus PO-påslag är bokade mot eget kapital. Vid bokslut framöver kommer förändringen av timlöner december att bokas upp.

Sammanställd redovisning (koncern)

Den sammanställda redovisningen upprättas enligt den kommunala redovisningslagens 8 kap och utformas enligt god redovisningssed. Pajala kommunkoncern omfattar kommunen samt företag som kommunen har ett bestämmande eller väsentligt inflytande över.

Koncernredovisning har för de dotterbolag där kommunen har en röstandelsmajoritet på 50 % eller mer, upprättas enligt förvärvsmetoden med proportionell konsolidering.

Bokslutet baseras på Pajala kommuns värderings- och avskrivnings principer. Om principerna väsentligt skiljer sig i kommun och kommunala bolag justeras bolagens räkenskaper före sammanställningen.

Inom koncernen förekommer omfattande transaktioner mellan bolagen. För att ge en rättvisande bild av koncernens ekonomi har alla transaktioner inom koncernen eliminerats. Obeskattade reserver har efter avdrag för latent skatteskuld hänförs till eget kapital.

Ord och begrepp

Aktieägartillskott kan vara villkorade eller ovillkorade och är ett sätt för aktieägare att öka det egna kapitalet i ett aktiebolag genom kapitaltillskott eller genom tillskott av egendom.

Aktualiseringsgrad visar hur stor andel av de anställdas pensionsgrundande anställnings uppgifter är uppdaterade.

Anläggningstillgångar är tillgångar som ska användas för en längre tidsperiod, till exempel fastigheter, byggnader och tekniska anläggningar, maskiner, värdepapper etc.

Ansvarsförbindelse är en upplysning till balansräkningen över ekonomiska åtaganden som inte redovisas som skuld eller avsättning i balansräkningen.

Avskrivningar är planmässig värdeminskning av anläggningstillgångar för att fördela anskaffningskostnaden över tillgången beräknade nyttjandeperiod.

Avsättning är de betalningsförpliktelser som är säkra eller sannolika till sin existens, men där det finns en osäkerhet om beloppets storlek eller tidpunkten för betalning, till exempel avsättning för pensioner.

Balanslikviditet är likviderbara omsättningstillgångar satt i relation till de kortfristiga skulderna. Den visar betalningsberedskapen på kort sikt, dvs förmåga att betala de kortfristiga skulderna.

Balansräkning visar den ekonomiska ställningen vid årets slut uppdelad på tillgångar (anläggnings- och omsättningstillgångar) och eget kapital. Avsättningar och skulder (lång- och kortfristiga skulder).

Bokfört värde är det värde som en tillgång är upptagen till i bokslutet.

Driftredovisningen redovisar kostnader och intäkter för den löpande verksamheten, fördelat per nämnd/styrelse.

Eget kapital är totala tillgångar minus avsättningar och skulder (nettoförmögenhet).

Extraordinära intäkter/kostnader saknar tydligt samband med ordinarie verksamhet, är av sådan art att det inte förväntas inträffa ofta eller regelbundet samt uppgår till väsentligt belopp.

Finansiella intäkter/kostnader avser kostnader och intäkter för räntor på in- och utlåning, utdelningar mm.

Finansnettot är finansiella intäkter minus finansiella kostnader.

Förvärvsmetod innebär att anskaffningsvärdet för aktierna minskar bolagets egna kapital varefter intjänat kapital räknas in i den sammanställda redovisningen.

Investeringsredovisning redovisar intäkter- och kostnader för årets nettoinvesteringar i till exempel fastigheter, anläggningar, maskiner och inventarier. Tillgångarna är avsedda att användas under en längre period.

Jämförelsestörande poster avser händelser eller transaktioner som inte är extraordinära men som är viktiga att uppmärksamma vid jämförelser med andra perioder samt vid jämförelser mellan olika kommuner.

Kassaflödesanalysen beskriver betalningsflödet uppdelat på löpnade. Investerings- och finansieringsverksamhet. Den mynnar ut i förändring av likvida medel.

Kortfristiga fordringar och skulder har en förfallotid på mindre än ett år från balansdagen.

Likvida medel består av kontanter, banktillgodohavande mm.

Långfristiga fordringar och skulder har en förfallotid på mer än ett år efter balansdagen.

Löneskatt är skatt på pensionsförmåner till anställda.

Obeskattade reserver har till syfte att jämna ut skattebelastningen mellan goda och dåliga år. De utgörs av fondavsättningar och skattemässiga avskrivningar över plan.

Omsättningstillgångar är tillgångar som förväntas innehåsa under en kort tid, exempelvis kundfordringar, skattekonto och momsfordran. Tillgångarna kan snabbt omsättas till likvida medel.

Periodisering (företbetald och upplupen) innebär en fördelning av kostnader och intäkter på den redovisningsperiod till vilken den hör.

Resultaträkning sammanfattar årets intäkter och kostnader och därmed förändringen av kommunens eget kapital, dvs årets resultat,

Rörelsekapital är skillnaden mellan omsättningstillgångar och kortfristiga skulder.

Redovisningsprinciper

Sammanställd redovisning ger en ekonomisk helhetsbild av kommunen och de olika juridiska personerna (bolag) i vilka kommunen har ett betydande inflytande.

Kommunfullmäktige

Kommunfullmäktige

Kommunfullmäktige genomförde sju beslutande sammanträden totalt under året och 120 protokollförda beslutsparagrafer behandlades.

Besluten som fattats omfattar bland annat val till de olika styrelserna och nämnderna, nomineringar av nämndemän samt revisioner.

Ett enigt kommunfullmäktige tog beslut om att vidareutveckla Pajala flygplats och möjliggöra för chartertrafik från utlandet. Skattesatsen för 2021 sänktes med 10 öre till 23,40 kr och är oförändrad 2022.

Under året har två motioner samt tre medborgarinitiativ inkommit.

Överförmyndare

Under 2022 har det skett personalförändringar inom Överförmyndarverksamheten. Utöver detta togs beslut om att Överförmyndarverksamheten framgent kommer att slås ihop med Gällivare och Jokkmokks kommun, då med Gällivare kommun som framtida värdkommun för arbetet. Relevanta ärenden kommer att överflyttas när organisationen finns på plats och personal är rekryterad. Utifrån detta har också arbetet att introducera e-Wärna Go skjutits fram, då det är viktigt att kommunerna använder samma verksamhetssystem då handläggningen ska utgå från Gällivare.

För närvarande har Överförmyndarverksamheten en handläggare som hanterar den löpande handläggningen och årsredovisningar för 2022 och ser till att handläggningen inte åsidosätts under tiden som flytten sker. Ansvarig handläggare bedömer att inlämnade årsredovisningar per den 7:e mars 2022 kommer att vara granskade och färdigställda mellan April/Maj 2023.

Till dags dato (2023-03-19) har 79 årsredovisningar inlämnats, men samtliga har ännu inte inkommit. Till dato finns 120 aktiva ärenden inom Överförmyndarenheten, varav 88 är Gode Män, 15 är Förvaltarskap och resten är olika typer av förmyndarskap. Utöver detta finns 220 ärenden som ej är aktiva, vilket såväl inkluderar avslutade akter men även ej påbörjade/förordnade förvaltarskap och godmanskap. Det totala antalet faktiskt "aktiva" ärenden eller som bör räknas som aktiva uppgår till 140-150 ärenden, beroende på utfallet av rättsprocesser i förordnandefrågan.

Ansvarig handläggare på enheten rapporterar ett kraftigt stigande inflöde med 13 ansökningar/nya ärenden bara under årets sista månader, då både gode män och ansökningar om förvaltarskap. Den

trend som noterats under tidigare år där antalet ärenden ökar har fortsatt kunnat uppmärksammas, och indikationer från anmälare både inom och utanför kommunens egna verksamheter (anhöriga/släkt, biståndshandläggare, etcetera) är att dessa behov fortsatt kommer att öka i relation till Pajalas demografiska utveckling. Nuvarande prognos från handläggare uppskattar en ökning om 10-25 ärenden per år från perioden 2023-2025 baserat på den demografiska fördelningen i Pajala kommun sett till historiska siffror.

Detta kombineras med det faktum att den genomsnittliga åldern på ställföreträdare som ej har ansvar för egna barn eller släktingar ökar, där många av kommunens ansvariga ställföreträdare med ansvar för mer än 4-6 ärenden själva är äldre än 65-70 år. Det noteras en avsaknad av intresse för uppdrag som god man/ställföreträdare i yngre generationer, vilket kommer att leda till, och redan har resulterat i vissa utmaningar i handläggningsarbetet.

Nämnden har stora svårigheter att rekrytera ställföreträdare. Detta orsakar långa väntetider, under vilka som människor i behovssituation riskerar att försättas i allvarigare ekonomisk situation än vid ansökningstillfället. Nya handläggare har lyckats tillsätta ställföreträdare i flertalet akuta ärenden, men svårigheterna uppskattas öka framgent. Planering finns för att gå ut med ökad marknadsföring och rekrytering av tilltänkta ställföreträdare, och Överförmyndarenheten planerar att presentera åtgärder som avser att öka attraktionen för arbetet. Uppdraget som God man/Förvaltare är dels ideellt och ska inte jämföras med förvärvsarbete, men Överförmyndarenheten ser behov av förändringar i rekryterings- och arvodeeringsprocessen för att säkerställa kommunens tillgång till kompetenta ställföreträdare. Detta bedöms som särskilt viktigt i samband med överflyttningen där Gällivare agerar värdkommun, för att inte kommunens ställföreträdare ska uppleva sig åsidosatta.

En grundutbildning för gode män/ställföreträdare planeras att hållas under året beroende på arbetsfördelning och överflyttningen av ärenden till värdkommunen Gällivare.

Valnämnd

Valnämnden har genomfört sju sammanträden under 2022 samt genomfört allmänna val till riksdag, region och kommun. Kansliets valadministration har utbildat ca 70 röstmottagare i kommunen.

Verksamhetsberättelse

Mkr	Intäkt 2022	Kostnad 2022	Netto 2022	Budget 2022	Budget- avvikelse	Netto 2021
Kommunfullmäktige	0,0	-0,2	-0,2	-0,4	0,2	-0,2
Revision	0,0	-0,8	-0,8	-0,9	0,0	-0,8
Valnämnd	0,2	-0,6	-0,4	-0,2	-0,2	-0,0
Överförmyndare	0,1	-1,1	-1,0	-0,8	-0,2	-1,0
Summa kommunfullmäktige	0,3	-2,7	-2,4	-2,3	-0,2	-2,0

Kommunstyrelsen

Vad gör kommunstyrelsen?

Kommunstyrelsen har, förutom egen verksamhet, ett helhetsansvar för kommunens utveckling med övergripande uppgifter i fråga om samordning, ledning och uppföljning. Inom kommunstyrelsen finns kommunledningen och kommunkansliet, HR, ekonomi, IT, teknisk verksamhet, strategisk utveckling samt säkerhet och kris.

Under strategisk utveckling finns platsmarknadsföring/projektledare, kommunikation, utvecklingschef, näringslivsutvecklare, kvalificerad utredare, Samhällsplanering, GIS handläggare, Planhandläggare, Markhandläggare, Minoritetspråkssamordnare samt Arbetsmarknad och integration

Hänt i verksamheten år 2022

Under året har stort fokus fortsatt legat på områdena arbetsmiljö och kompetensförsörjning.

Under första kvartalet har chefer och skyddsombud deltagit i Suntarbetslivs arbetsmiljöutbildning. HR-avdelningen och en representant från fackförbundet Kommunal höll i utbildningen tillsammans. Arbetsmiljöutbildningen är en grundläggande utbildning i systematiskt arbetsmiljöarbete speciellt framtagen för kommuner, regioner och kommunala företag.

Från och med den 17 juli 2022 är alla arbetsgivare, i enlighet med den nya så kallade visselblåsarlagen, skyldiga att inrätta interna rapporteringskanaler för att kunna ta emot anmälningar om missförhållanden. HR fick i uppdrag att samordna arbetet med att inrätta en intern rapporteringskanal vilken var på plats den 22 juni.

Ett nytt pensionsavtal började gälla från den 1 januari 2023, AKAP-KR. Detta innebär att kommunsektorn har lämnat ett system med förmånsbestämda pensionslösningar. Det helt avgiftsbestämda pensionsavtalet AKAP-KR innebär ett modernt och långsiktigt hållbart pensionsavtal som utgår ifrån den anställdes livsinkomst. Under hösten har avdelningen ordnat informationsträffar gällande det nya avtalet.

Avdelningen har även genomfört en utbildningsinsats i temat hållbar hälsa under oktober/november. Detta var en specialgjord hälsosatsning som arrangerades i samarbete med ett antal kommuner i östra Norrbotten. Vidare arrangerade avdelningen och fackförbundet Kommunal en gemensam utbildningsinsats för chefer och skyddsombud i temat psykosocial arbetsmiljö.

För ekonomiavdelningen har stort fokus under året fortsatt legat på att stötta verksamheterna i redovisningsfrågor. Under året har ett arbete med att införa e-faktura in genomförts vilket i princip är klart.

Året har inneburit att ett antal projekt inom IT-enheten har skjutits fram i tid. Ökat distansarbete har krävt förstärkning av kommunens VPN-nät samt hårdvarubeställningar såsom webbkameror och headset. Fler e-tjänster har tillkommit för medborgarna.

I början av året byggde IT ett nytt intranät vilket medfört en möjlighet att bland annat börja samla ihop all gällande dokumentation på intranätet. En annan intern förbättring är automatsynkning av personalens behörigheter.

Via Norrbottens e-nämnd har en gemensam datahall i Norrbotten upphandlats. Med den gemensamma datahallen klarar vi av att möta dagens och morgondagens krav.

Avdelningen för strategisk utveckling har under året rekryterat en kommunikatör samt en samhällsplanerare. Därutöver har rekrytering av en ny näringslivsstrateg startats.

Under året har dialoger med företag genomförts samt företagsfrukost och företagsbesök. Avdelningen har även haft flertalet möten gällande potentiella nyetableringar. Representanter för avdelningen har även besökt politikerveckan i Almedalen, arbetat med kompetensförsörjning och deltagit på diverse olika seminarium. Dessutom har Hej Hemby 2.0 initierats och en digital hubb har färdigställts i Muodoslompolo.

Funktionen säkerhet och beredskap ska vägleda, stötta och följa upp kommunens arbete med krisberedskap, civilt försvar och säkerhetsskydd. Funktionen finansieras i dagsläget i sin helhet av medel från Myndigheten för samhällsskydd och beredskap (MSB) och styrs därför av de överenskommelser som träffats mellan Sveriges kommuner och regioner (SKR) och MSB. Fokus under de närmsta åren kommer att vara utbildning och övning i egen organisation, säkra kommunikationer, risk- och sårbarhetsanalys, planering och rapportering samt samverkan med andra aktörer.

Under december månad hade flygplatsen besök av tomtecharter efter ett bortfall av verksamhet tidigare år.

Pajala Airport är en del av klimatprojektet Grön Flygplats med visionen klimatsmarta flygplatser och fossilfritt flyg. Syftet med projektet är att skapa möjligheter för att tanka fossilfritt flygbränsle och att ladda elflygplan allteftersom tekniken utvecklas.

Pajala Airport har i tillägg som mål att stötta forskning och innovation genom att agera testplats för elflyg i arktiskt klimat, nyttja eldrivna fordon på flygplatsen samt ha en fullt utvecklad ladd infrastruktur. Vi vill gå i bräschen för fossilfri kommunikation och vara en aktiv part i de nationella målen för klimat-, miljö- och energipolitiken om noll nettoutsläpp år 2050. Visionen är att vara en hållbar, klimatsmart och därmed en attraktiv destination för både besökare och företagsetableringar.

Framtid

Arbetsmiljö, samverkan och kompetensförsörjning är viktiga områden som fortsatt kommer att prioriteras. Avdelningen kommer även följa upp arbetet med implementeringen av det nya samverkansavtalet och stötta verksamheterna i det fortsatta arbetet med att införa heltid som norm.

Avdelningen visar ett positivt resultat för 2022 och överskottet grundar sig till stor del på flera tjänstledigheter som inte har blivit tillsatta med vikarier.

Överskottet förklaras också av att det finns intäkter som inte var budgeterade.

Mkr	Intäkt 2022	Kostnad 2022	Netto 2022	Budget 2022	Budget- avvikelse	Netto 2021
Integration	3,8	-1,4	2,4	-0,7	3,1	1,0
Arbetsmarknad	1,2	-3,4	-2,3	-0,8	-1,5	-0,8
Flyktingmottagande	1,2	-0,3	0,8	-0,0	0,8	-0,0
Ledning	0,0	-7,4	-7,4	-7,6	0,2	-8,3
Administrativt stöd	0,0	-3,8	-3,7	-3,8	0,1	-3,9
HR	0,0	-4,8	-4,8	-5,2	0,5	-4,8
IT	3,6	-8,8	-5,2	-5,2	0,0	-5,6
Strategisk utveckling	0,3	-12,7	-12,4	-11,7	-0,7	-8,3
Säkerhet	0,8	-0,8	-0,0	-0,0	0,0	-0,0
Kommunövergripande	0,4	-4,7	-4,3	-3,3	-1,0	-3,3
Ekonomi	0,3	-5,7	-5,3	-5,6	0,3	-5,4
Pajala Airport	12,0	-19,3	-7,3	-5,2	-2,1	-4,8
Summa kommunstyrelsen	23,6	-73,1	-49,5	-49,1	-0,4	-44,2

Stöd och omsorg

Vad gör sektor stöd och omsorg?

Sektor stöd och omsorg utgör det yttersta skyddsnätet för kommuninvånarna och skall därför hålla sig väl underrättad om befolkningens levnadsförhållanden, delta i samhällsplaneringen för en god samhällsmiljö samt främja den enskildes rätt till arbete, bostad och utbildning. Sektorn ska säkerställa en skälig respektive god levnadsnivå för de personer som är i behov av insatser. Verksamheten regleras i Socialtjänstlagen, Hälso- och Sjukvårdslagen samt Lagen om särskilt stöd och service för vissa funktionshindrade, LSS.

Hänt i verksamheten år 2022

Sektor stöd och omsorg har under verksamhetsåret 2022 i huvudsak fokuserat på bemanning, utveckling och effektivisering.

Bemanningsituationen har varit svår under hela verksamhetsåret 2022. För första gången i Pajalas historia har sektorn behövt söka lösning hos bemanningsföretag för undersköterskor och sjuksköterskor. Enhetschefer jobbar tillsammans med sin personal med schemaläggning med fokus på att effektivisera och hitta nya lösningar. Kontinuitetsplaner har tagits i bruk då bemanningen inte räckt till för att verkställa alla beviljade insatser. Situationen är svår då det inte finns vikarier att tillgå. Arbetslösheten i Pajala har under året varit på rekordlåga nivåer vilket begränsar möjligheten att rekrytera nya medarbetare med rätt kompetens. Personalsituationen har även påverkat tillgången av platser inom särskilda boenden för äldre. Platser har hållits vakanta för att kunna planera om tillgänglig personal.

Individ- och familjeomsorgsenheten bemannas sedan sommaren 2022 till övervägande del av konsulter, vilket i dagsläget är den enda möjliga lösningen för att garantera rättssäker handläggning på enheten. Åtgärdsplaner har tagits fram av konsulter där rättssäker handläggning, riktlinjer och rutiner har granskats samt åtgärdats. Detta som en grund för rekrytering av personal till enheten. Under slutet av år 2022 har sektorn påbörjat rekryteringen av 6 socionomer. En process som bygger på en

omfördelning av resurser, ett teamarbete samt ett mentorskapsprogram.

Verksamheten har under året arbetat med översyn och utveckling av arbetssätt och metoder inom olika områden. Ett team inom myndighetsutövning och hälso- och sjukvård har placerats i hälsocentralens lokaler för att bland annat förbättra arbetet kring nära vård tillsammans med Region Norrbotten. En omorganisation inom ledningen har genomförts där antalet enhetschefer på Älvbacka minskats från två till en, och en verksamhetsledare tillsatts i syfte att minska sårbarheten och underlätta rekrytering av vikarier. En likadan omorganisation har genomförts inom LSS-verksamheten.

Effektiviseringar inom verksamheter har handlat om välfärdsteknik. Under år 2022 har olika digitala lösningar på ordinärt boende samt på särskilda boendeenheter införts. Upphandlingen av ett länsgemensamt verksamhetssystem är klar och har implementerats i den första pilotkommunen. Detta är ett led i det arbete där kommuner i länet utökar samverkan i syfte att effektivisera och att stärka kompetensförsörjningen.

Under den årliga kvalitetsdagen delades tre priser ut för att lyfta och uppmärksamma goda exempel på verksameters utvecklings- och kvalitetsarbete. Vidare har en utbildningsvecka arrangerats under hösten 2022, som också ska vara ett årligen återkommande arrangemang framöver. Under veckan samlas utbildningsinslag utifrån verksamheternas behov samt utifrån de förbättringsområden som kommer fram i utvecklingssamtal och patientsäkerhetsberättelsen.

Under år 2022 har Björkkullens äldreboende stängts och brukarna har flyttat till befintliga platser på andra enheter. Personalen har omplacerats på andra enheter inom sektorns ansvarsområde. Förändringen är en del i den beslutade strukturella planen för äldres boende och har inneburit en minskning av 8 boendeplatser.

Korttidsverksamheten med rehabiliterande inriktning har inte kommit i gång, dels på grund av brist

på legitimerad rehabiliteringspersonal. Vidare måste regelverket kring brandtillsyn på enheten klargöras vilket innebär att bemanning måste ses över och analyseras utifrån säkerhetsaspekter.

Framtid

Sektor stöd och omsorg är till stor del styrd av gällande lagstiftning inom ansvarsområdet. Socialtjänstlagen är under bearbetning och kommande förändringar innebär att kommunens ansvar för bland annat förebyggande arbete och tidiga insatser förtydligas. LSS förändras och den största insatsen personlig assistans kommer att omfatta nya diagnoser med förändrad behovsbild för den som tillhör personkretsen för LSS. En speciell lag för äldre kommer att träda i kraft år 2024. Lagförslaget är dock inte helt klart och därför kan inte en bedömning av dess effekt göras än.

Till detta skall tilläggas att socialtjänsten i länet, riket och även i Pajala kommun har stora utmaningar inom kompetensförsörjningen. Antalet äldre som behöver vård och omsorg blir fler, äldre och till viss del sjukare. Antalet multisjuka och psykisk ohälsa ökar. Neuropsykiatriska funktionsvariationer (NPF-diagnoser) ökar och kräver andra former av insatser. Boendeformer inom LSS behöver ändras. Samtidigt minskar antalet personer som vill och kan jobba inom sektorns verksamhetsområden. För att klara av att bemanna alla delar i kommunen med kvalificerad arbetskraft behöver kommunen krafttag inom olika områden där kompetensen inom vård och omsorg är en viktig del.

Jämförelser från Kolada visar att situationen i Pajala för sektor stöd och omsorg är alarmerande när det gäller andelen utbildade vårdbiträden och undersköterskor. Pensionsavgångar under de senaste åren har inneburit att andelen undersköterskor har minskat från 83% till 53%. Sektorn tappar kompetens samtidigt som det är svårt att rekrytera, vilket leder till att det blir allt svårare att bemanna alla enheter i kommunen. Detta resulterar i att enhetschefer inom verksamheten behöver prioritera bemanning före frågor som verksamhetsutveckling. Denna utveckling leder till att det även är svårt att behålla och rekrytera kvalificerade ledare. En viktig del i arbetet med kompetensförsörjning är att skapa delaktighet inom verksamheten och sektorn.

Teknikutvecklingen inom verksamhetsområdet går i rasande fart och verksamheten behöver stöd i implementering av olika system för att kunna nyttja fördelarna med dessa fullt ut. Samtidigt införs nya stora systemändringar, såsom nytt verksamhetssystem och avgiftssystem kopplat till verkställighet. Allt detta skapar förutsättningar för effektiva och kvalitetssäkra arbetssätt.

Ekonomi

Sektor stöd och omsorg visar ett underskott med 4,4 mkr. Myndighetsgruppen genererar det största underskottet med 7,2 mkr, vilket härrör från ökade konsultkostnader samt placeringar inom såväl LVU som LVM. Enhetens arbetssituation är märkt av bemanningsproblematik och bemannas till övervägande del av konsulter. Enheten arbetar målinriktat med att minska placeringskostnader samt med översyn av fördelningen av resurser mellan handläggning och förebyggande arbete.

Staben visar ett underskott med 1,3 mkr, vilket dels beror på ökade konsultkostnader. Även kostnader för blockhyror överstiger budget.

Äldreboende visar en budget i balans. Kostnader till Region Norrbotten för medicinskt färdigbehandlade patienter uppgår till 3,2 mkr då verksamheten inte kunnat ta emot färdigbehandlade i tid. Enheten för korttidsboende har varit fullbelagd och brukare som väntar på plats på särskilda boenden har inte kunnat verkställas på grund av personal- och platsbrist, men även för att sökande har nekat erbjuden plats. Bristen på platser inom särskilda boende är tydligt då antalet platser minskades i samband med stängning av Björkkullen. Tillgång till trygghetsboende har ännu under år 2022 inte visat sig ha effekt på platsbristen på särskilda boenden. Noteras bör att alla insatser inom ramen för boendestrukturen är långsiktiga lösningar och bedöms ha ekonomiska effekter på längre sikt.

Övriga verksamheter visar överskott mot budget, vilket främst beror på bemanningsproblematik och minskade personalkostnader. Verksamheten kan inte bemannas med den personal som behövs för att bibehålla kvaliteten på insatser, vilket medfört kostnader för tillfälligt inhyrd personal med 1,6 mkr under år 2022.

Verksamhetsberättelse

Mkr	Intäkt 2022	Kostnad 2022	Netto 2022	Budget 2022	Budget- avvikelse	Netto 2021
Stab stöd och omsorg	6,3	-17,5	-11,3	-9,9	-1,3	-9,5
Äldreboende	9,3	-88,8	-79,6	-79,6	0,0	-77,1
Hemtjänst	6,2	-46,4	-40,2	-43,0	2,7	-41,0
Myndighetsgruppen	0,9	-25,5	-24,6	-17,4	-7,2	-7,2
LSS	16,1	-46,5	-30,4	-31,3	1,0	-28,7
Hälsa- och sjukvård	0,8	-22,2	-21,4	-21,8	0,4	-20,7
Summa stöd och omsorg	39,5	-246,9	-207,4	-203,0	-4,4	-184,2

Barn och utbildning

Vad gör sektor barn och utbildning?

Sektor barn och utbildning ansvarar över förskolor, fritidshem, förskoleklasser, grundskolor, grundskolskolan, kulturskolan, biblioteken och allmänskulturen. Sektorn har en gemensam ledningsgrupp bestående av rektorer och verksamhetschefer, som leds av en skolchef tillika sektorchef.

Hänt i verksamheten år 2022

Biblioteken, Allmänskulturen och Kulturskolan har genomfört flera välbesökta arrangemang under verksamhetsår 2022. Exempel på detta är en vinterteaterföreställning i Korpilombolo som genomfördes i april 2022 tillsammans med Tornevalsteatern i en stor amfiteater, byggd av snö. Föreställningen besöktes av över 100 personer. Kulturskolan genomförde återigen sina traditionella konserter på Soltorget i juni 2022.

Under läsåret 2022–2023 firar Kulturskolan sitt 50-årsjubileum. En välbesökt jubileumsfest genomfördes på Folkets hus i december 2022 och en föreställning där alla Kulturskolans elever medverkar kommer att genomföras i juni 2023.

Kulturskolan har utvidgat utbudet. Det har skett en kraftig ökning av deltagare i Kulturskolans verksamheter efter att beslutet om avgiftsfri Kulturskola började gälla 2022-01-01.

Biblioteken har genomfört flera välbesökta arrangemang i form av utställningar, författarbesök och föreläsningar. Pajala centralbibliotek har inrett ett nytt sagorum och gjort en satsning på ny lånedisk och kontorsinredning.

Pajala kommuns skolor har haft fortsatt stöd av Skolverket under 2022 och insatserna kvarstår även under inledningen av vårterminen 2023. Utbildningsinsatserna leds av utbildare från Stockholms universitet. Insatsen går under namnet ”Samverkan för bästa skola” och deltagande enheter är Centralskolan, Gårdby skolan och Smedskolan men övriga skolor har en insynsplats. Satsningen har varit en viktig del i arbetet att nå likvärdighet, trygghet och resultatförbättring i alla kommunala skolor. Idag är skolresultaten i Pajalas

kommunala skolor i paritet med de allra bästa kommunerna i riket.

Inom grundskolan har en satsning på utveckling av fjärrundervisning i moderna språk pågått i tre år. Projektet har drivits av Pajala kommun i samverkan med Ifous, Stockholms universitet, Åbo akademi och åtta andra aktörer. En för samtliga aktörer gemensam digital resurssida för fjärr- och distansundervisning är framtagen och lanseras 2023-02-02.

Samverkan med socialtjänst och polis genomförs i form av kontinuerliga träffar två gånger per termin. Skolorna genomför föräldracaféer där elevhälsan och andra aktörer medverkar.

Skolorna i Pajala kommun har fortsatt samarbetet med RF- Sisu som syftar till att främja rörelse och idrottsliga aktiviteter bland kommunens barn och unga. Tillsammans med skolornas fritidshem har skolorna även satsat på att få in rörelse och utvecklade rastaktiviteter under rasterna.

För att säkerställa en framtida kompetensförsörjning har barn- och utbildningsutskottet erbjudit 15 personer skrivna i Pajala kommun stipendier motsvarande 27 tkr per år för att studera till lärare, fritidspedagog eller förskollärare.

Eftersom Pajala kommun inte har någon fritidsgård så har Centralskolans ledning och medarbetare startat upp en ”After school”-verksamhet som är öppen en dag i veckan. Verksamheten är populär och välbesökt.

Pajala kommuns förskolor och fritidshem har fortsatt att utvecklas positivt. De lokalt finansierade förstelärarna har fått en tydligare roll. Tillsammans med rektorerna och representanter från de olika förskolorna driver de utvecklingsfrågorna i hela Pajala kommun i den s.k. PUG-gruppen (pedagogisk utvecklingsgrupp).

Under året har Pajalabostäder genomfört en renovering av en förskola vilket uppskattats av både föräldrar, personal och barn. Tilltalande och

ändamålsenliga miljöer bidrar till en positiv utveckling i Pajala kommuns förskolor.

Framtid

Utvecklingen av Pajala kommuns skolor och förskolor är positiv. Sektorns medarbetare, föräldrar och elever arbetar gemensamt för att ytterligare förbättra skolresultaten och utvecklingen av verksamheterna.

Utvecklingsarbetet ”Samverkan för bästa skola” tillsammans med utbildare från Stockholms universitet är en viktig del i framgången. Insatser från Stockholms universitet kvarstår under första halvan av verksamhetsår 2023.

Arbetet med trygghet och studiero som politiken prioriterat under flera år går också åt rätt håll. Antalet kränkingsärenden har minskat avsevärt, men sektorn har inte uppnått nolltolerans. Huvudmannen har under tidigare år riktat statsbidragsmedel till Centralskolan för arbetet med trygghet och studiero och avser så göra även under 2023.

Nya rutiner och samarbetsvägar har utarbetats av Elevhälsan och arbetet med att implementera dessa i verksamheterna pågår. Rektorerna och elevhälschefen beskriver att det förebyggande och främjande elevhälsoarbetet måste utvecklas ytterligare. Stockholms universitet kommer att stötta kommunen i detta arbete.

De största utmaningarna för hela sektorn är den framtida kompetensförsörjningen och att klara av de ekonomiska utmaningarna i vår vidsträckta kommun. Skolchefens bedömning är att dessa utmaningar kommer att kvarstå åtminstone under de närmaste 5 - 10 åren.

Sektorn ser ett behov av att Pajala kommun arbetar på bred front med attraktivitet. Ett exempel på detta skulle kunna vara att tillskapa resurser för att kunna starta upp en fritidsgård för kommunens ungdomar.

Kommunen kommer tillsammans med Boden och Älvsbyn att medverka i ett kommunövergripande utvecklingsprojekt som syftar till att förbättra studie- och yrkesvägledningen. Projektet kommer att bedrivas under namnet ”Skolans breda vägledning”.

Sektorns digitaliseringsplan för förskolor och skolor ska revideras under våren 2023. En arbetsgrupp bestående av intendent, en skolledare och representanter från verksamheterna har påbörjat arbetet.

Pajala kommun deltar också, tillsammans med övriga Norrbottens kommuner, i ett arbete som syftar till att upphandla ett gemensamt elevhälsosystem för alla Norrbottens kommuner.

Händelser som kan komma att påverka budget i framtiden

- Grundsärskolans utveckling
- Ökade skolskjutskostnader
- Ny skolskjutsupphandling
- ”After school” fritidsgård
- Elever med särskilda behov
- Rekrytering av fler behöriga lärare
- Placeringar, interkommunala avgifter
- Behov av nya förskolor
- Kvälls- och helgöppet i någon förskola

Ekonomi

Sektor barn och utbildning har en budget i balans.

Pajala kommun har åtgärdat samtliga brister som Skolinspektionen pekat ut där några även varit förelagda med hot om viten. En del av åtgärderna har belastat ekonomin.

Rektorerna har lyckats genomföra effektiviseringar men verksamheterna har även tvingats att sätta in åtgärder som ökat kostnaderna. Anställning av fler behöriga lärare är ett exempel. En legitimerad lärare med erfarenhet kan på årsbasis kosta 150 tkr mer än en obehörig lärare. Eftersom man rekryterat flera behöriga lärare under de senaste två åren så har lönekostnaderna ökat.

Ett annat tydligt exempel som bidragit till kostnadsökningar är att skolorna har fler elever i behov av särskilt stöd, både på Kangos kultur- och ekologiska samt i de kommunala skolorna.

Gårdbysskolan i Korpilombolo, som är kommunens andra F-9 skola, har över tid haft mycket svårt att uppnå en budget i balans, vilket bland annat beror på skolans låga elevantal. Det är svårt att driva en

Verksamhetsberättelse

F-9-skola kostnadseffektivt med endast drygt 80 elever.

Inför budgetår 2021 genomfördes en ny skolskjuts-upphandling som år 2022 medförde ett underskott med 2,1 mkr. Kostnaderna har på några år ökat från 8,5 mkr till att inför 2023 uppgå till 14,5 mkr

beräknat på helår. Kostnadsökningen kan dels förklaras med den höga inflationen, dels på inflyttning till flera avlägset belägna byar dit kommunen inte har haft skolskjuts på några år.

Schablonerna för undervisning av nyanlända elever har successivt minskat.

Mkr	Intäkt 2022	Kostnad 2022	Netto 2022	Budget 2022	Budget- avvikelse	Netto 2021
Stab barn och utbildning	1,8	-8,7	-6,9	-7,9	1,0	-7,8
Elevhälsa	0,6	-2,3	-1,7	-2,2	0,5	-2,2
Skolbarnomsorg	1,2	-5,9	-4,7	-4,7	0,0	-4,6
Förskola	4,3	-24,6	-20,4	-22,3	1,9	-21,4
Grundskola	6,1	-67,8	-61,7	-59,1	-2,6	-57,2
Friskola	0,5	-8,1	-7,6	-6,8	-0,8	-7,2
Särskola	0,1	-3,6	-3,6	-3,4	-0,2	-3,9
Kulturskola	0,0	-1,9	-1,9	-2,0	0,0	-1,8
Kultur	0,0	-3,1	-3,1	-3,1	0,1	-2,6
Summa barn och utbildning	14,6	-126,1	-111,5	-111,5	0,0	-108,8

Teknik och service

Vad gör sektor teknik och service?

Sektor teknik och service består av fyra verksamhetsområden som tillhandahåller service inom de tekniska områdena. Bredden inom organisationen är stor och varierar allt från finhantverk såsom matproduktion till infrastruktur och asfalt. Uppdraget verksamheten har är att medborgare och övriga verksamheter inom Pajala kommun skall kunna leva och verka i kommunen. Det skall vara möjligt att ta sig från sitt hem via de kommunala gatorna och vägarna. Vattnet i kranen skall vara livsmedelsgodkänt och driftstörningar skall vara ett minimum.

När vi äter på kommunens skolrestauranger, äldreboenden eller mat via hemtjänsten skall den vara näringsriktig och tillagad med omsorg för våra medborgare. Är olyckan framme oavsett om det är en trafikolycka, brand eller övrig kris i samhället finns både deltidsbrandkåren och värn dygnet runt som är beredda att rycka ut.

Det skall finnas möjlighet för skolelever och medborgare att utöva friluftsverksamhet.

Sektorn har en gemensam ledningsgrupp bestående av enhetschefer och som leds av en sektorchef.

Hänt under år 2022

Räddningstjänsten

Räddningstjänsten har under året haft 85 händelser, varav de flesta är så kallade "vardagshändelser" så som mindre trafikolyckor, brand i skog och mark, mindre brand i byggnad, begränsat läckage av drivmedel, olja eller motsvarande och sjukvårdslarm.

En del av larmen har dock varit komplexa och svåra. En större skogsbrand och två villabränder med totalskada och två trafikolyckor med väldigt tragisk utgång har skett under året och vilket naturligt också kräver mer efterarbete än "vanliga" larm.

Oförutsedda utgifter har skenat det första halvåret. Många av räddningstjänstens fordon och maskiner har behövt repareras. Med tanke på det som sker i vår omvärld har verksamheten också vidtagit

åtgärder gällande höjd beredskap i snabbare takt än planerat. Den andra halvan av året blev dock lugnare och ekonomin återhämtade sig något.

Verksamheten har under året haft pensionsavgångar och nya medarbetare har rekryterats. De nya medarbetarna gick rök- och kemdykarutbildning i enlighet med AFS2007:7 i våras och blev klara lagom till sommaren för att kunna verka i den operativa styrkan.

Räddningstjänsten har under året genomfört grundläggande brandutbildning inom kommunens verksamheter. Verksamheten har även utbildat externa aktörer och informerat om aktuella risker. Tillsyn enligt LSO 5 kap 1§ har genomförts och uppföljts på 9 objekt i kommunen. Antalet tillsyner kommer att öka under år 2023 enligt nya tillsynsplanen.

Handlingsprogram som kommunerna ska anta enligt 3 kap. 3 och 8 §§ lagen (2003:778) om skydd mot olyckor (LSO) är antagen och inskickad till MSB. Handlingsprogrammet gäller över mandatperioden fram till år 2026.

Under året har fordonet för skogsbrand och miljöräddning förnyats i verksamheten. Under året har också skyddsutrustning förnyats så som selar till andningsskydd och fallskydd.

I räddningssvårerna har behovsinventering gjorts under 2022. Verksamheten ser att mycket av materialet och personlig skyddsutrustning måste förnyas de kommande åren. Under 2022 har alla i samtliga räddningssvår fått nya brandkängor.

Kommunalteknik

Renhållningen har under året haft personalbrist inom transportgruppen och verksamheten har hanterats genom att ta in extra resurser på timmar. En sliten och gammal fordons- och maskinpark orsakade flertalet renoveringar vilket bland annat föranledde en utdragen slamtömningsperiod. Nya direktiv gällande insamling av matavfall samt förpackningar klubbades av regeringen under sommaren 2022 och kommer att införas successivt åren

2024–2026. Avrop på ramavtal utfördes i slutet av året för ett konsultuppdrag och utredning kring de nya direktiven.

Inom verksamheten för gator och vägar har ny vägbelysning på Hembygdsvägen i Tarendö installerats och markförläggning av belysningskablar genomförts i Kaunisvaara och Västra Merasjärvi. En ny gång- och cykelväg mellan Rian och Movägen i Pajala har byggts, vilket innebär att ett önskemål som funnits i nästan 20 år därmed infriats. Delar av gång- och cykelvägarna i Pajala har fått ny beläggning. Under året har Vattenfall gett nya direktiv gällande krav på mätning av elen till belysning, vilket innebär att kostnaderna ökar för bland annat anläggande av infartsbelysningar då det tillkommer en abonnemangskostnad avseende mätningen. Behovet av mätarskåp fördyrar också genomförandet. Vidare innebär Trafikverkets krav på eftergivliga belysningsstolpar utefter det statliga vägnätet en tre gånger så hög kostnad per stolpe.

Inom VA-verksamheten har vattenmätare med läckagedetektering införts, vilket används till att hitta läckor i stamledningsnät samt servisledningar. En ombyggnation av Tarendö reningsverk med ett nytt tak och ny fasad har genomförts. Ny ledningsdragnings har gjorts på Södra byavägen i Kangos och arbetet med nyanslutningar fortsätter till sommaren 2023. Nya brunnar, fodring av ledningssträckor samt nya ventiler har installerats i Tarendö, Pajala, Parkalompolo, Junosuando och Kainulasjärvi. Arbetet med vattenmätarbyten har fortskridit i Kainulasjärvi, Kaunisvaara och Erkheikki. Nya pumpstationer har installerats i Sattajärvi, Junosuando och Kitkiöjärvi. I Junosuando och Pajala har två pumpstationer på respektive ort fått övervakning via uppkopplad styrning. Pumpstationer i Pajala, Tarendö och Saittarova har utrustats med brutet vatten. På Pajala flygplats har nytt borrhål och vattenverk anlagts. Vidare har föreskrifter tagits fram gällande vattenskyddsområden i Tarendö, Junosuando, Kangos och Muodoslompolo. Dessa bereds av Länsstyrelsen.

Idrifttagandet av Pajalas nya reningsverk är förse- nat av olika anledningar och beräknas ske under våren 2023. Under året har bland annat inväxling av ledningsnät genomförts.

Fritid och service

Fritid- och serviceenheten är en ny från 2022 enhet där fritidsenheten, vaktmästeriet, snickare samt parker och rastplatser ingår. Under året har en ny chef tillträtt på fritids- och serviceenheten.

Två erfarna badmästare med mycket kunskap slutade under våren vilket inneburit att två nya badmästare rekryterats. Badmästarna har under hösten fått utbildning i teknisk- och kemisk bassängdrift samt en simlärarutbildning. Det finns utmaningar i den dagliga driften med behov av underhåll av både reningsanläggning och badhuset.

På vaktmästeriet har en tjänst varit vakant under delar av året, vilket bidragit till ökad arbetsbelastning. Under sommaren och hösten har en extra vaktmästare tagits in.

Även hos snickarna har en snickare gått i pension under våren och en rekryteringsprocess har lett till att ny snickare finns på plats i januari 2023. Under perioden har medhjälpare tagits in vid arbeten där det krävs två personer som exempelvis montering av ramper. Verksamheten märker av behovet av bostadsanpassningar som ett resultat av en åldrande befolkning. Det finns även utmaningar med att många anpassningar kräver hantverkare med kompetens inom VVS eller el i anslutning till de arbeten snickarna utför.

På parker och rastplatser finns i dagsläget ingen personal utan driften måste ske genom grönyteavtal, timvikarier och entreprenörer vilket kan innebära höga kostnader för vissa arbeten.

Kost och hygien

Kostverksamheten har haft ökade kostnader för livsmedel. Jämfört med föregående år har kostverk- samhetens kostnader för livsmedelsinköp stigit med ca 15% för år 2022. Detta har medfört att vissa justeringar gjorts i menyer för att minska kostna- derna för maten.

Ett nytt kostdatasystem har införskaffats under året, och det gamla systemet som införskaffades till Pajala kommun 2009 kommer att avvecklas. Kost- datasystemet används till beställning av mat från produktionsköken till mottagningsköken såsom äldreboenden, hemtjänsten, grundskolor, förskolor

och andra verksamheter som är i behov av mat och livsmedel. Systemet används även till att ta fram fakturaunderlag för hemtjänstkunder, statistik för antal portioner som produceras, näringsberäkning av maten samt recept och produktionsplanering för köken.

Framtid

Räddningstjänsten

Generationsväxlingarna kommer att fortsätta under år 2023. Under åren 2024–2025 kommer verksamheten ha ett flertal pensionsavgångar, vilket innebär att verksamheten aktivt måste fortsätta rekrytera samt utbilda befintlig och ny personal.

Dagens samhällsutveckling och skiftgångar medför att det finns en risk att det blir än svårare att rekrytera personal som har möjlighet att verka som räddningspersonal. Beredskapen för personalen ska fungera med det övriga livet, så som familj och ordinarie arbete.

Förväntningarna på räddningstjänsten är att vara tillgängliga varje minut året om över allt i kommunen. Det förväntas också att räddningstjänsten utför uppdrag som inte är räddningstjänst enligt Lag (2003:778) om skydd mot olyckor. Det kan till exempel vara sjukvårdsuppdrag, eftersök av försvunna människor eller annat stöd till andra myndigheter.

De stora frågorna under år 2023 kommer att vara RUHB (Räddningstjänst under höjd beredskap) och personalförsörjning. Implementeringen gällande Myndigheten för samhällsskydd och beredskaps föreskrifter MSBFS 2021:8 och allmänna råd om hur kommunen ska planera och utföra sin tillsyn enligt lagen (2003:778) om skydd mot olyckor kommer också att vara i fokus under året.

Kommunalteknik

Kommunalteknik är en komplex verksamhet med en stor bredd. Mycket av det som hanteras är i det korta perspektivet, den dagliga driften. Ambitionen är att i större omfattning arbeta mer med det långsiktiga, övergripande och i detalj.

Den nya organisationen från kvartal ett 2022 är ett pågående arbete, där struktur och rollfördelning tydliggörs med tiden. Under år 2023 kommer uppföljningar kring organisationen att genomföras

samt även justeringar. Uppföljning planeras tillsammans med arbetstagarorganisationer, medarbetare och berörda chefer.

Utredning kring de nya direktiven gällande insamling av matavfall och förpackningar utförs av konsult och ska resultera i ett förslag till hur införandet ska ske. Besked från Naturvårdsverket gällande dispens från insamling av matavfall från 1 januari 2024 inväntas under första halvåret och har en stor betydelse för det kommande arbetet kring införandet och tidplaner.

Fordons- och maskinparken är i ett stort behov av förnyande. Inventering av brister och behov är påbörjad och ska resultera i en lista med investeringsbehov i prioriteringsordning. Kommande investeringar behöver ta hänsyn till eventuella förändringar i utförandet för insamling av hushållsavfall och förpackningar, i det stora perspektivet huruvida det fortsatt kommer att ske i egen regi eller ej.

Rekryteringar är planerade, inom transport/fordonsförare samt inom övrig verksamhet/kontor. Ett samarbete med Samhall är påbörjat för att möjliggöra praktik inom kommunalteknik för lämpliga resurser, vilket sedermera kan resultera i nya medarbetare till verksamheten.

Arbetet med Pajalas nya reningsverk fortskrider och planeras vara i drift under första delen av år 2023. Underlag tas fram för hur anläggningen påverkar verksamhetens kostnader för drift och underhåll, inkluderat behovet av bemanning på plats på anläggningen. En liknande anläggning finns i en annan kommun och där kan verksamheten få uppgifter som kan vara till hjälp i att ta fram ett underlag för behov och beräknade kostnader.

Fritid och service

Planer för ett nytt badhus fortskrider och verksamheten har varit med och kommit med synpunkter på utformning utifrån verksamhetens behov. För år 2023 är målet att fritidsenheten ska arbeta mer aktivt för att främja ett aktivt fritidsliv genom exempelvis att hålla aktiviteter runt om i byarna under sommarmånaderna. Att öka deltagartillfällena i idrottsföreningar och minska stillasittande för kommunens invånare är två mål för fritidsenheten.

På vaktmästeriet ser verksamheten en ökad efterfrågan av service. Målet är att arbeta mer strukturerat med hjälp av verksamhetssystemet för ärendehantering.

Verksamheten bedömer att behovet av bostadsanpassningar är stort och kommer att öka framöver. Målet är att utöka samverkan med bygg och miljö samt socialtjänst som alla har delar i processen med bostadsanpassningar. Genom planerade samverkansmöten ser verksamheten möjligheten till att få en effektivare process.

Parker och rastplatser är ett område där det för tillfället inte finns någon personal utan arbetsuppgifter sköts via personal som lånas in från tekniska, slussen, entreprenörer och föreningar. En aktuell fråga inför framtiden är om en personalresurs skulle återinföras och på något sätt delas mellan parker och rastplatser vår/sommar/höst och flygplats eller kommunal teknik på vinterhalvåret.

Kost och hygien

Kostverksamheten kommer att genomföra en livsmedelsupphandling under år 202, då nuvarande livsmedelsavtal löper ut 2024-03-31. Upphandling av livsmedel är ett tidskrävande arbete där personal från produktionsköken går igenom behoven och kravställer livsmedel som ska upphandlas. Till hjälp finns ett system som heter ”Matilda Foodtech Hantera Livs” som Pajala kommun använder. Upphandling har senaste åren genomförts tillsammans med Jokkmokk kommun via LKF. Samarbetet görs för att upphandla större volymer vilket medför bättre priser.

Ekonomi

Sektor teknik och service visar ett underskott med 6,1 mkr.

Kommunalteknik visar ett underskott med 3,7 mkr. De främsta orsakerna till detta underskott är ökade kostnader för externa tjänster, såsom entreprenader, där indexuppräknningen varit extremt hög på grund av inflation. Andra verksamhetskostnader, såsom material och drivmedel, har också ökat. En sliten fordons- och maskinpark föranleder renoveringskostnader som påverkar ekonomin samt utförandet av planerade arbeten med fordon och maskiner.

Kost och hygien visar ett underskott med 1 mkr. Underskottet härrör främst från ökade kostnader för livsmedel. År 2021 var kostnaderna för livsmedelsinköp ca 6,4 mkr, år 2022 steg livsmedelskostnaderna till ca 7,4 mkr. Ökade kostnader för utbetalning till Kangos friskola belastar resultatet negativt. Ett visst överskott inom lokalvården samt förskoleköken balanserar upp resultatet något.

Räddningstjänsten visar ett underskott med 0,1 mkr. Under året har många oförutsedda utgifter skett, såsom reparationskostnader av fordon och batteribyten av reservkraft. Räddningstjänsten har också haft fler larm under året än budgeterat. Fler larm innebär också ökade drivmedelskostnader.

Fritid och service visar ett överskott med 0,1 mkr. Detta beror främst på pensionsavgångar vilket inneburit minskade personalkostnader. Vaktmästeriet visar ett mindre underskott som härrör till behov av extra personal under perioder där det varit mycket ärenden på vaktmästeriet. Parker och rastplatser avviker främst på grund av behov av att ta in personal för att hantera ärenden som inte går att lösa via entreprenad. Snickarna visar ett mindre överskott främst för att lönekostnader varit lägre till följd av pensionsavgång och att tjänsten därav varit vakant.

Verksamhetsberättelse

Mkr	Intäkt 2022	Kostnad 2022	Netto 2022	Budget 2022	Budget- avvikelse	Netto 2021
Stab teknik och service	2,1	-3,8	-1,7	-1,5	-0,2	-2,2
Kost och hygien	2,9	-25,5	-22,6	-21,6	-1,0	-21,4
Räddningstjänst	0,4	-7,2	-6,8	-6,7	-0,1	-6,6
Gator och vägar	0,7	-13,6	-12,9	-11,6	-1,3	-13,4
Vatten och avlopp	14,0	-18,3	-4,2	-3,3	-0,9	-4,1
Renhållning	11,8	-14,5	-2,7	-1,3	-1,4	-1,4
Fastigheter	8,6	-33,1	-24,5	-23,1	-1,4	-27,6
Fritids- och ungdomsverksamhet	0,2	-2,6	-2,4	-2,5	0,1	-2,1
Summa teknik och service	40,7	-118,5	-77,8	-71,7	-6,1	-78,9

Bygg- och miljönämnd

Vad gör bygg- och miljönämnden?

Bygg- och miljönämnden har uppdraget att pröva tillstånds- och lovansökningar samt utöva tillsyn enligt plan- och bygglagen, lagen om bostadsanpassningsbidrag, miljöbalken, livsmedelslagen samt lagstiftningen inom strålskydd, vissa receptfria läkemedel, tobak och alkohol med flera lagar och förordningar.

Nämnden handlägger parkeringstillstånd enligt Trafikförordningen samt beslutar om flytt av fordon enligt Lagen om flytt av fordon i vissa fall. Nämnden ansvarar även för handläggning av tillstånds- och tillsynsärenden rörande alkoholservice.

Därutöver har kommunen frivilligt övertagit vissa uppgifter från länsstyrelsen, så som miljötillsyn på A- och B-anläggningar, exempelvis flygplatsen och tåkter.

Hänt i verksamheten år 2022

Det som påverkat avdelningen främst har varit personalomsättningen på miljösidan då två av tre miljöinspektörer har avslutat sin tjänst under året. Svårigheter att rekrytera har medfört att resurser har tagits från övrig verksamhet då tjänsterna inte har kunnat besättas direkt. Trots detta har större delen av tillsynen kunnat utföras under året. Bristande resurser under en längre tid kan medföra en långsam handläggning som är negativ för företagsklimatet och för enskilda men även risk för rättssäkerhet, felaktiga beslut och felaktig hantering av handlingarna på grund av tidsbrist som i sin tur leder till att kompetensförsörjning prioriteras bort.

Plan- och bygglagen ställer krav på att beslut i bygglovsärenden ska lämnas inom tio veckor men under året har bygg- och miljönämnden haft betydligt kortare handläggningstid. Den genomsnittliga handläggningstiden har varit 2,7 veckor för bygglovsprövningar och en vecka för anmälningsärenden. Ärenden som beslutades av nämnden har en genomsnittlig handläggningstid på fyra veckor.

Bostadsanpassningen har påverkats av svårigheter att få in offerter på större åtgärder och även fler ärenden som behövt gå till externa entreprenörer

då sektor teknik och service haft bristande personella resurser under större delen av åren. Detta har lett till att flertalet åtgärder har inte blivit utförda under året och även en förlängd väntetid för sökande.

Antalet bygglov ligger på en jämn och hög nivå trots kraftigt stigande energi- och råvarupriser, komponent- och råvarubrist, höjda räntor och en osäker omvärld. Byggmaterialpriserna steg kraftigt under åren 2021–2022 och exempelvis trävaror hade en prisökning på över 70 procent.

Trots att covid-19 inte direkt har påverkat avdelningen under året har de tillsyner som inte kunnat genomföras tidigare år med anledning av restriktioner medfört en högre arbetsmängd och fler tillsyner under år 2022.

Framtid

Ärendemängden på bygglovssidan kommer troligtvis att öka till följd av gruvetableringen i Kaunisvaara och dess erhållan av erforderliga tillstånd att starta och driva även Sahavaara-gruvan. Vid tidigare gruvetablering ökade byggloven med cirka 40 procent. Det är dock svårt att prognostisera om i vilken omfattning gruvan kan komma att stimulera byggandet och viljan att investera på orten, då en hel del nyetableringar redan är genomförda under gruvans etableringsfas. En gruvstart i Sahavaara kommer att medföra en ökad mängd av rivningslov samt bygglov för eventuella ersättningsbostäder. Gruvnäringen kommer även påverka arbetsmängden på miljösidan med yttranden, remisser och även tillsyn.

Även bostadsanpassningsbidragen förutspås att öka i mängd utifrån den befolkningsprognos som visar att antalet äldre kommer att öka i kommunen. Allt fler personer väljer också att bo kvar hemma högre upp i åldrarna och flyttfrekvensen är generellt sett låg. Detta beror oftast på ett dåligt utbud av bostäder anpassade för äldre och att fastighetspriserna är låga och de äldres nuvarande boende-kostnader är låga.

Djupborrning i samband med mineralprospektering ska framledes räknas som en miljöfarlig

verksamhet som ska anmälas till kommunen (C-verksamhet). Detta kommer att innebära en markant ökning av antalet C-anmälningar som Bygg- och miljönämnden ska handlägga och sedan utföra tillsyn på.

Ekonomi

Bygg- och miljönämnden har haft en lägre bemaning under året främst beroende på svårigheter att rekrytera till vakanta tjänster. Tjänsterna har dock kunnat tillsättas under senare delen av året. Detta har lett till att verksamheten visar på ett överskott. Avdelningen har med anledning av nyrekryteringar fått prioritera utbildningar.

Bygglovssidan visar på ett större överskott med anledning av mängden inkomna ärenden samt att tillsynsprojektet kunnat fortskrida då avdelningen haft extra resurser. Intäkterna speglar arbetsmängden och resurser ska användas för att täcka kostnader som är relaterade till myndighetsutövning. Bygglovstaxan är därmed kommunens verktyg för att få täckning för de kostnader som är relaterade till sin myndighetsutövning. De övergripande konsekvenserna vid bristande personella resurser är att det kan bli svårt att uppfylla kraven på likabehandling och rättssäkerhet vid handläggning och övrig ärendehantering, tillsynsarbete kan behöva prioriteras bort, även sådant som är författningsstadgat. Tillsyn av äldre oavgjorda ärenden är därför en viktig uppgift som med bristande personella resurser inte kan prioriteras. Om kontroll och uppföljning inte kan utföras kommer antalet långdragna tillsynsärenden att öka i antal.

Bostadsanpassningen har 2022 visat på ett större underskott trots tilläggsbudget för året samt eftersläpningar i utförandet av åtgärderna. En del av kostnader kommer med anledning av eftersläpningar i utförandet att tillfalla 2023 trots att ansökningarna inkommit 2022.

Bostadsanpassningen har under många år haft en ansträngd budget. Verksamheten påverkas av en åldrande befolkning, att detta är en lagstadgad verksamhet och det finns ytterst begränsade möjligheter att påverka kostnaderna. Med stigande materialkostnader och en oförändrad budget är det svårt att hålla givna ramar. Sedan år 2013 då bygg- och miljönämnden tog över ansvaret för bostadsanpassningen har underskottet på detta objekt legat mellan 0,1 och 1,3 mkr mot budget, med ett snitt på -0,5 mkr per år.

Antalet ansökningar och insatsers omfattning varierar över åren men trenden är uppåtgående. Ökade materialkostnader är en bidragande orsak till underskottet år 2022 samt svårigheter att hitta entreprenörer.

Totalt steg byggmaterialpriserna med 28,5 procent under år 2021 och det har fortsatt att öka under år 2022. Exempelvis trävaror hade en prisökning på över 70 procent. Enligt en konjunkturrapport som utges av Byggföretagen är prognosen att priserna kommer vara kraftigt förhöjda även under 2023, vilket kommer att medföra kraftigt ökade kostnader för bostadsanpassningsåtgärderna.

Mkr	Intäkt 2022	Kostnad 2022	Netto 2022	Budget 2022	Budget- avvikelse	Netto 2021
Bygg- och miljönämnd	0,0	-0,1	-0,1	-0,2	0,1	-0,1
Stab bygg och miljö	0,1	-1,7	-1,6	-1,6	0,0	-1,3
Miljö och tillsyn	1,3	-1,7	-0,4	-0,6	0,2	-0,4
Plan- och bygglagen	1,3	-0,9	0,4	0,2	0,6	0,8
Bostadsanpassning	0,0	2,5	2,5	-1,8	-0,7	-1,6
Summa bygg- och miljönämnd	2,6	-6,8	-4,2	-4,3	0,1	-2,5

Pajalabostäder AB

Vad gör Pajalabostäder AB?

Pajalabostäder ska tillhandahålla ändamålsenliga och energieffektiva bostäder och lokaler till privatpersoner, företag och Pajala kommuns verksamheter.

Hänt i verksamheten år 2022

År 2022 började med kris och krig efter en 2-årig pandemi. Detta har lett till kraftigt ökade kostnader inom samtliga områden förutom elkostnader där koncernen tecknat avtal innan priserna skenade. På Täreändö skola har en ny elpanna installerats tillsammans med ny ventilationsanläggning med värmeåtergivning som tidigare saknats. Rönngårdens äldreboende har fått sin bergvärmeanläggning installerad och driftsatt med goda resultat.

Under våren genomlystes organisationen och utifrån detta uppkom ett behov av bättre styrning av vår fastighetsskötsel med ronderingar. Detta föranledde att bolaget anställde en driftledare för att tydliggöra hur organisationen ska kunna fungera mer optimerat med ronderingar. Rondering av fastighetsbestånden ger verksamheten kännedom om underhållsbehovet, samt kan åtgärda fel innan de blir till felanmälningar.

Under sommarhalvåret genomfördes en hyresgästenkät med omdömen om vår verksamhet samt hur vi tagit hand om våra hyresgäster.

Antal lägenheter/ Outhyrda per 31 dec	2020	2021	2022
Pajala	486/5	486/0	486/0
Junosuando	20/0	20/0	20/0
Korpilombolo	43/7	43/1	43/7
Täreändö	18/0	18/0	18/0
Totalt	567/12	567/1	567/12
Yta (m² BOA/LOA)			
Lägenheter	33 787	33 787	33 787
Lokaler	7 068	6 997	7 068
Totalt	40 855	40 784	40 855

Pajala Värmeverk AB

Vad gör Pajala Värmeverk AB?

Pajala värmeverk AB bildades 1984 och ägs sedan 2001 i sin helhet av Pajala kommun. Pajala värmeverks affärsidé är att erbjuda fjärrvärme som är miljövänligt producerad till ett konkurrenskraftigt pris samt skapa förutsättningar för en stabil och hållbar biobränslemarknad i verksamhetsområdet.

Hänt i verksamheten under perioden

Tekniskt sett har verksamheten drivits med bättre framgång än föregående år beroende på bättre bränslekaraktär och utökad grad förbyggande underhåll. Omvärldshändelser har dock kullkastat alla prognoser och påverkat verksamheten på ett sätt som inte kunnat pareras för. Bland annat har räntehöjningar, reservdelspriser och kraftiga bränsleprisökningar från kvartal två menligt påverkat ekonomin. Särskilt då bolaget ej haft möjlighet att justera taxor före år 2023. Under hösten har dock beslut tagits och information gått ut om taxehöjning från och med januari 2023.

Under sommaren har två företagslokaler anslutits medan en privatkund avvecklats. Allt eftersom elpriserna stigit har antalet förfrågningar om fjärrvärmeanslutning ökat.

På grund av omvärldsläget och framtida befarad virkes-/biobränslebrist har en större andel lokal stamved köpts in till lager. Detta bränsleslag har under året endast marginellt påverkats av prishöjningar.

Under hösten påbörjades implementering av ett nytt riskbaserat underhållssystem. Detta lanserades i verksamheten strax innan nyår.

Mkr	Intäkt 2022	Kostnad 2022	Netto 2022	Budget 2022	Budget- avvikelse	Netto 2021
Pajala Bostäder AB	47,9	46,4	1,5	1,5	0,0	2,8
Pajala Värmeverk AB	17,4	-18,8	-1,4	0,3	-1,7	0,0

Projektredovisning

Tkr	Ingående balans	Intäkter under året	Kostnader under året	Utgående balans
Detaljplaner	0	-439	449	10
Utbildning livsmedelshantering	72	0	92	164
Generell näringslivsutveckling	-1 077	-2 085	1 359	-1 803
Pajala Airport in the Arctic	-4	0	4	0
Grön flygplats	49	0	0	49
Leva och bo i Tornedalen	-40	-47	367	280
LONA	-3	0	3	0
LIST	567	-539	0	28
Hej hemby	92	-750	540	-117
STIL	-94	-766	686	-175
Charlotte Kallas Stiftelse	2	0	15	17
BYALAGET 2021	185	-223	38	0
Struves meridianbåge	-42	-31	0	-73
Minoritetsrådet	-454	-856	1 276	-34
Meänkieliböcker	0	-214	4	-210
MUCF Nationella minoriteter	0	-100	0	-100
Pistmaskin	-164	-75	95	-144
Maevaara bygdemedel	6	-68	62	0
God och nära vård	-197	-790	690	-297
Stärkt familjehemsvård	-499	-659	1 051	-106
Psykisk hälsa 2 år 2021	-210	0	0	-210
DUA-statsbidrag	0	0	0	0
Psykiatriprojekt	-77	-47	9	-114
Våld i nära relationer	-32	-224	0	-256
Stärkt barn- och ungdomsvård	-291	0	0	-291
Habiliteringsersättning	-50	-93	105	-38
Förstärkning äldreomsorg	0	0	114	114
Stimulansmedel psykisk hälsa	0	-170	0	-170
Motverka ensamhet bland äldre	-5	-601	559	-46
Äldreomsorgslyftet	-2	-1 680	1 647	-36
Välfärdsteknik 2020	-7	-249	250	-6
Äldreomsorgssatsningen 2021	0	-3 948	3 918	-30
Internet of Things	0	-800	361	-439
Främja ett hållbart arbetsliv	0	-279	207	-72
Arbetsstugestiftelse	-64	-60	159	34
Samverkan för bästa skola	-322	-1 218	966	-574
Språkutveckling i förskolan	-5	-188	194	1
Kulturrådet	-1 978	-825	1 639	-1 165
Filmskapande kurser	2	-100	69	-29
Totalt	-6 688	-19 009	18 727	-6 970

Projekt livslust

Projekt livslust har pågått under 2022 och de särskilda boendena i kommunen har i olika utsträckning arbetat med vardagsaktivering med stöd och handledning av olika professioner som exempelvis arbetsterapeut vid planering, genomförande och uppföljning. Syftet med projektet är att generera kunskap och erfarenheter om hälsofrämjande arbetssätt genom ett ökat fokus på vardagsaktivering med individernas behov i centrum.

I centralorten har Ängsbacken varit ett föredöme med sitt arbete med vardagsaktivering vilket inneburit effekter som piggare och nöjdare brukare, attraktivare arbetsplats för personalen och en bra ambassadör utåt för stöd- och omsorgssektorn genom att sprida sitt engagemang via sociala medier till medborgare och anhöriga. Vissa enheter har på grund av personalbrist haft svårt att genomföra aktiviteter i större utsträckning. Enheterna har även köpt in material och teknik för att öka möjligheterna till en aktiv vardag för boende på särskilda boenden.

IoT-projekt

Syftet med förberedelseprojektet "Hur kan vi hantera glesbygdsproblematik i arktiskt klimat med hjälp av IoT?" är att skapa förutsättningar för att införa IoT-teknik på ett effektivt sätt för att möta behoven och förbättra kvaliteten inom vård och omsorg. Kunskapen och kompetensen kring möjligheterna med IoT behöver höjas för att IoT ska vara en betydelsefull del i kommunens strategi för att hantera ökade behov inom stöd- och omsorgssektorn. Projektet syftar till att åstadkomma attityd- och beteendeförändring genom ökad kunskaps- och kompetensnivå inom IoT-lösningar. Projektet pågår till 2023-08-31.

IoT-projektet har under året arbetat aktivt med att informera om möjligheterna med välfärdsteknik genom deltagande på arbetsplatsträffar, workshop för personal och intresseorganisationer, fokusgrupp på det kommunala pensionärs- och tillgänglighetsrådet. Projektet har även kartlagt möjligheterna med välfärdsteknik genom besök på mässor och möten med leverantörer av olika typer av välfärdsteknik för att öka kvalitet och effektivitet inom vård och

omsorg. Nyckelfri hemtjänst är en sådan möjlighet där införandet kommer påbörjas i början av 2023. Arbetet med IoT-strategin har fortskridit med övergripande mål och aktiviteter för 2023. Projektet har även fått en förlängning genom en utökad ansökan via Vinnova som innebär att projektet fortsätter till 2023-08-31.

Uppsökande verksamhet

Arbetet med den uppsökande verksamheten för 80+ inleddes under december 2021 och fortsatte under 2022 i projektform. Målgruppen är kommuninvånare som är 80+ som saknar insatser eller endast har insats i form av trygghetslarm. Syftet med de uppsökande besöken är att samtala om hälsa och vardagsliv, erbjuda information, råd eller stöd utifrån individens behov, samt öka kunskapen om hur äldre individer hanterar vardagslivet.

Uppsökande verksamhet har pågått under hela 2022 och 112 besök har utförts av uppsökaren. Genom den uppsökande verksamheten så har kommunen fått ut viktig information till medborgare och även samlat in viktiga synpunkter och data som kan användas för att planera stöd- och omsorgssektorns verksamhet.

Främja ett hållbart arbetsliv inom vård och omsorg

Syftet med projektet är att utreda och identifiera utmaningar som finns inom äldreomsorgens verksamheter gällande schema och schemaplanering. Kan äldreomsorgen bli en mer attraktiv arbetsplats med hjälp av innovativ schemaläggning? Enhetschefer inom hemtjänsten, planerare inom hemtjänsten samt vikarier inom äldreomsorgen har tillfrågats och delat med sig av sina åsikter och önskemål gällande scheman.

Särskild redovisning
VA-verksamhet
2022



Särskild redovisning | VA-verksamhet

Resultaträkning

Mkr	2020	2021	2022	Budget 2022	Budgetavvikelse
Intäkter	13,2	13,6	13,2	13,6	-0,4
Interna intäkter	0,7	0,9	0,8	1,0	-0,2
Summa intäkter	13,9	14,4	14,0	14,6	-0,6
Kostnader	-12,5	-13,2	-14,0	-13,4	-0,6
Interna kostnader	-1,3	-1,6	-1,2	-1,4	0,2
Summa kostnader	-13,8	-14,8	-15,2	-14,7	-0,5
Avskrivningar	-2,2	-2,3	-2,7	-2,7	0,1
Internränta	-1,4	-1,4	-0,4	-0,5	0,0
Årets resultat	-3,4	-4,1	-4,2	-3,3	-0,9

Bilagor

Balansräkning

Mkr	Not	2020	2021	2022
Tillgångar				
Anläggningar	1	49,1	49,9	51,0
Immateriella		0,0	0,3	0,3
Inventarier		0,4	0,4	2,1
Summa materiella anläggningar		49,5	50,6	53,4
Omsättningstillgångar				
Förråd		0,6	0,5	0,5
Kundfordringar		1,0	2,0	3,5
Övriga kortfristiga		0,0	0,0	0,0
Moms		0,2	0,6	0,3
Förutbetalda kostnader		0,0	0,0	0,0
Summa omsättningstillgångar		1,8	3,1	4,3
SUMMA TILLGÅNGAR		51,2	53,7	57,7
Eget kapital och skulder				
Eget kapital		-64,8	-68,9	-73,1
varav årets resultat		-3,4	-4,1	-4,2
Summa eget kapital		-64,8	-68,9	-73,1
Skulder				
Långfristiga skulder		9,4	9,0	8,6
Regleringspost Pajala kommun		104,8	111,1	120,4
<i>Kortfristiga skulder</i>				
Leverantörsskulder		0,6	1,3	0,5
Personalens källskatt + sociala avgifter		0,1	0,2	0,2
Moms		0,6	0,6	0,6
Upplupna kostnader		0,0	0,0	0,0
Pensioner		0,1	0,1	0,2
Semesterlöneskuld		0,3	0,3	0,3
<i>Summa kortfristiga skulder</i>		<i>1,8</i>	<i>2,5</i>	<i>1,8</i>
Summa skulder		116,0	122,6	130,8
SUMMA EGET KAPITAL OCH SKULDER		51,2	53,7	57,7

Särskild redovisning VA-verksamhet

Enligt gällande VA-lagstiftning ska kommunen bokföra och redovisa i enlighet med god redovisningssed där resultat- och balansräkning redovisas särskilt för verksamheten och där det av tilläggsupplysningar framgår hur huvudmannen fördelat kostnader som varit gemensamma med annan verksamhet. När redovisningen är fastställd ska den finnas tillgänglig för fastighetsägarna.

Årets resultat är 4,2 mkr och Pajala kommuns VA-verksamhet skattefinansieras till 23%. VA-verksamheten visar ett underskott mot budget med 0,9 mkr.

VA-verksamheten är integrerad i den övriga kommunala verksamheten och därav är balansräkningen upprättad på ett förenklat sätt.

Tilläggsupplysningar till VA-verksamhetens särredovisning

Intäkter i resultaträkningen är de som är direkt hänförliga till verksamheten. Detta gäller även in-ternerna intäkter.

Kostnader är främst de som är direkt hänförliga till verksamheten. Overheadkostnad för kommunstyrelsens förvaltning i form av administration, styrning, och ledning finns ej med i kostnader.

Avskrivning och internränta är kostnader för de avskrivningar som direkt kan hänföras till VA-verksamheten. Internränta är kostnader för ränta för investeringar som bygger på anskaffningsvärde minus avskrivningar. Se även not 1 om anläggningar.

Anläggningar redovisas i en egen anläggningsgrupp med tillägg för inventarier.

Inventarier har i den mån det är möjligt redovisats på VA-verksamheten. Fordon som är införskaffade till tekniska enheten är däremot redovisade under övriga kommunen såsom även t ex kontorsmöbler, ekonomi- och lönesystem mm där det varit omöjligt att dela upp anläggningar. Årets investeringar 2,7 mkr avser anläggningar.

Omsättningstillgångar

Förråd är delad med 50% på VA-verksamheten.

Kundfordringar är de fordringar som går via VA-avgiftens system. Eventuell ströfakturering utanför det systemet som gjorts i december eller tidigare och som inte är betald redovisas på den övriga kommunen.

Moms är beräknad på utgående moms för VA-verksamhetens fakturering i december månad med avdrag för ingående moms för de kostnader hänförlig till december månad.

Förutbetalda kostnader är de kostnader VA-verksamheten redovisat som förutbetalda i årsbokslutet.

Eget kapital och årets resultat är noll vid 2006 början. Från och med 2006 kommer resultatet för året läggas på eget kapital.

Långfristiga skulder är uppskattade i relation till anläggningstillgångarnas värde i förhållande till kommunens totala skulder. De lån kommunen har uppgår till 123,6 mkr och VA-verksamhetens del är 8,6 mkr.

Reglering kommunen avser övriga regleringar VA-verksamheten har på kommunen såsom kommunbidrag, del av bankkonton mm.

Kortfristiga skulder

Leverantörsskulder är en uppskattning av de kostnader som är bokade i december månad. Kostnaderna inklusive moms ligger till grund som en skuld till leverantörerna per den sista december.

Moms är beräknad på utgående moms för VA-verksamhetens fakturering i november månad med avdrag för ingående moms för de kostnader hänförlig november månad.

Personalens källskatt avser VA-verksamhetens del av skulden för källskatten den sista december.

Sociala avgifter enligt lag är precis som källskatten VA-personalens del av kommunens skuld för sociala avgifter.

Bilagor

Pensioner är kostnaden för årets pensioner som vi uppskattat att VA-personalen har. Pensionerna betalas ut i mars för hela kommunen.

Semesterlöneskulden är den skuld kommunen har till VA-personalen för outtagen semester.

Not 1	2020	2021	2022
Anläggningar			
Ingående bokfört värde	49,7	49,6	50,2
Nyanskaffningar	2,5	3,3	3,8
Årets avskrivning	-2,6	-2,7	-2,7
Utgående bokfört värde	49,6	50,2	51,3
Inventarier			
Ingående bokfört värde	0,5	0,4	0,4
Nyanskaffningar	0,0	0,1	1,7
Årets avskrivningar	-0,1	-0,1	-0,0
Utgående bokfört värde	0,4	0,4	2,1
Summa materiella anläggningstillgångar	49,4	50,6	53,4