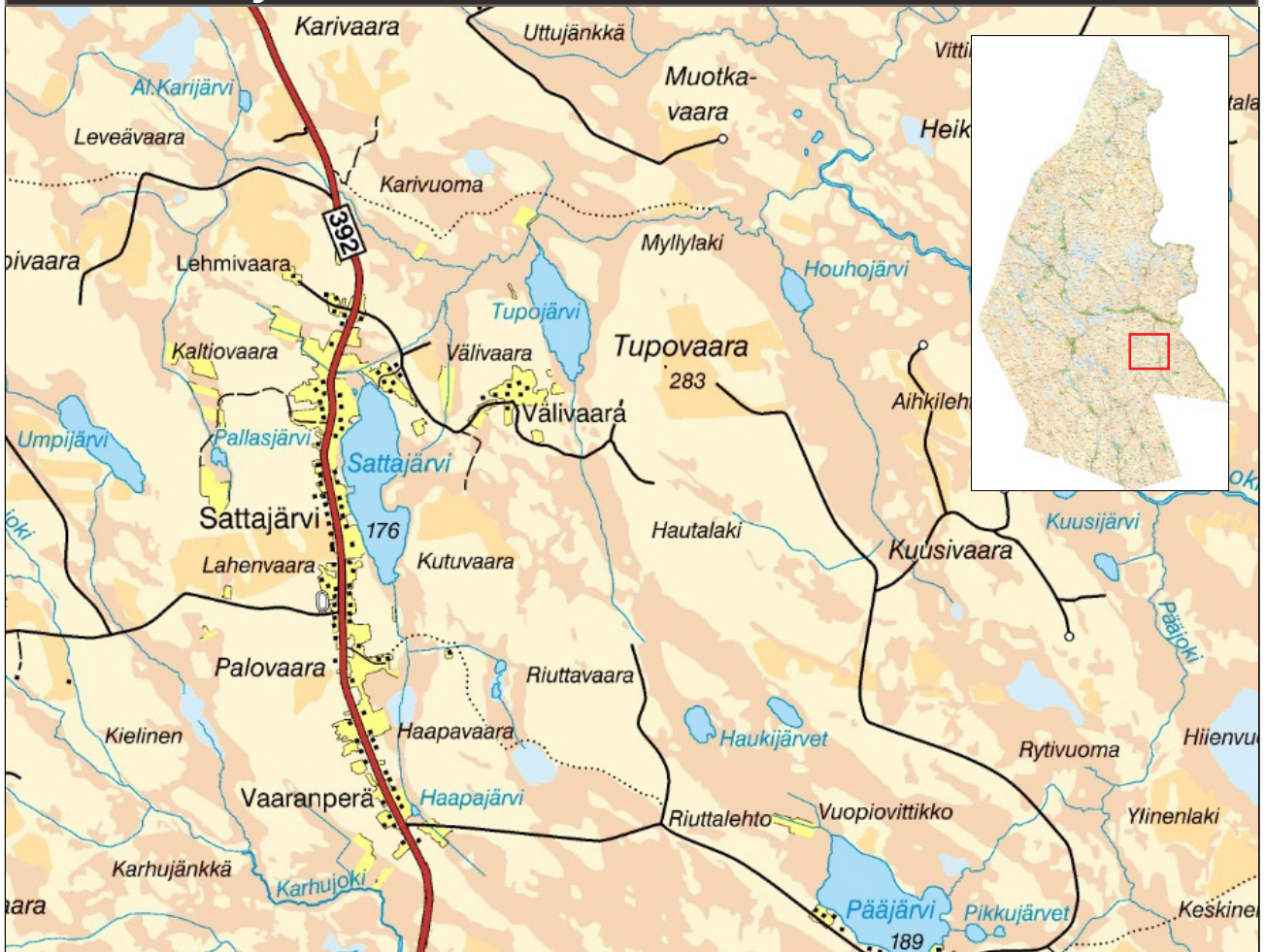


18. Sattajärvi - kort fakta



Särskild hänsyn

- Hänsyn skall tas till skyddsområde runt reningsverket och vid kompletterade bebyggelse skall hänsyn tas till de kulturvärden som finns i den äldre bebyggelse och den hävdade kulturmarken.
- Byggnad på ängsmark bör undvikas men om så är fallet ska en inventering avseende biologisk mångfald utföras.

Uppfyllda kriterier för LIS

- Området ligger inom pendlingsavstånd till gruvetableringen.
- En ökad befolkning kan förtäta och förstärka byarna och skapa ett underlag för offentlig och kommersiell service i främst Pajala.
- Turistnäringen i området gynnas av ökad befolkning och attraktiva boendelägen.
- Att möta den efterfrågan som finns i området är en viktig utvecklingsfråga för kommunen.

Övrigt

Sattajärvi har tekniskt infrastruktur i form av ett utbyggt fiber-nät, kommunalt vatten etc. I byn finns också servicefunktioner som skola och dagligvarubutik. I byn finns även slalombacke, skridskobana och belysta längdskidspår. Bebyggelsen i Sattajärvi visar en hög andel traditionella byggnader med tornedalsgårdar, lador och aittor. Det finns strandängar med högt bevarandevärde i hela området.

Dokumenterade värden

- Muonio- och Torne älv och tillrinnande bäckar ingår i Torne och Kalix älvsystem som är ett Natura 2000-område.
- Sattajärvi är en större jordbruksby där odlingslandskapet är hävdad och nyttjas framför allt för bete och slätter på sedimentmarkerna utefter sjön

18. Sattajärvi -flygbildskarta



18. Sattajärvi

FÖRUTSÄTTNINGAR

Bakgrund

Sattajärvi med 362 invånare (2010) är beläget längs väg 392 ungefär 15 kilometer söder om Pajala tätort. Byn grundades 1688 och sedan dess har byn växt längs med sjön till en långsträckt by på ungefär sex kilometer. Bebyggelsen ligger högt uppe i en sluttning och har odlingsmarkerna ner mot sjön. Platsen valdes troligtvis för det goda fisket i sjön, för den solvända liden som gav mindre risk för frost på grödorna och för de intilliggande myrmarkerna som gav goda slätter- och betesmarker. Som så många andra byar i kommunen var tillväxten som störst under 1800-talet då skogsbruket ökade i omfattning.

Många av byns nuvarande invånare tillhör laestadianismen. Byns befolkning är bland de yngsta i Sverige och byn är mycket barnrik, 2008 hade byn en snittålder mellan 30-40 år. En by med många unga nyinflyttade, en by som växer.

Skolan och dagligvarubutiken är belägna mitt i byn. Skolan i Sattajärvi har cirka 75 elever från förskola till årskurs 6. Högstadiel elever åker skolskjuts till Pajala. I byn finns bland annat ett garverimuseum.

Sedan 2010 finns en slalombacke med två nedfarter på Palovaara i byn. Det är den första slalombacken i Pajala kommun.

Sattajärvi Hembygdsgräfsförening bildades 1983. Gården har anor från 1800-talet. Byn har ett aktivt föreningsliv och ordnar byafester, valborgsbrasor, sommarcafé.

För att öka trafiksäkerheten för gång- och cykeltrafikanterna i Sattajärvi har gång- och cykelbanan genom samhället förlängts med tre kilometer. Gång- och cykelbanan sträcker sig nu längs med hela byn.

Landskapsbild

Området består till stor del av ett gammalt odlingslandskap med vallodling och åkermarker samt skogsmark utgörande av tallskog. Skogsbruk förekommer i området.

Byn Sattajärvi är en långsträckt by. Landskapet är mångformigt och småbrutet. Mindre skogspartier bryter av det öppna landskapsrummet. Berget Palovaara är beläget väster om vägen. Bebyggelsen är blandad med inslag av kulturhistoriskt värde-

full bebyggelse med tornedalsgårdar, aittor och fähus med pyramidtak. Större delen av den äldre bebyggelsen ligger i byns norra del. Odlingsmarkerna är väl hävdade och på slättermarkerna i byns norra del finns lador. Detta ger byn ett väldigt välbevarat intryck vad gäller bebyggelse, dess läge i terrängen och odlingslandskapet. Byn är ett bra exempel på tornedalsk skogsby vilket ger den ett högt kulturhistoriskt och pedagogiskt värde.

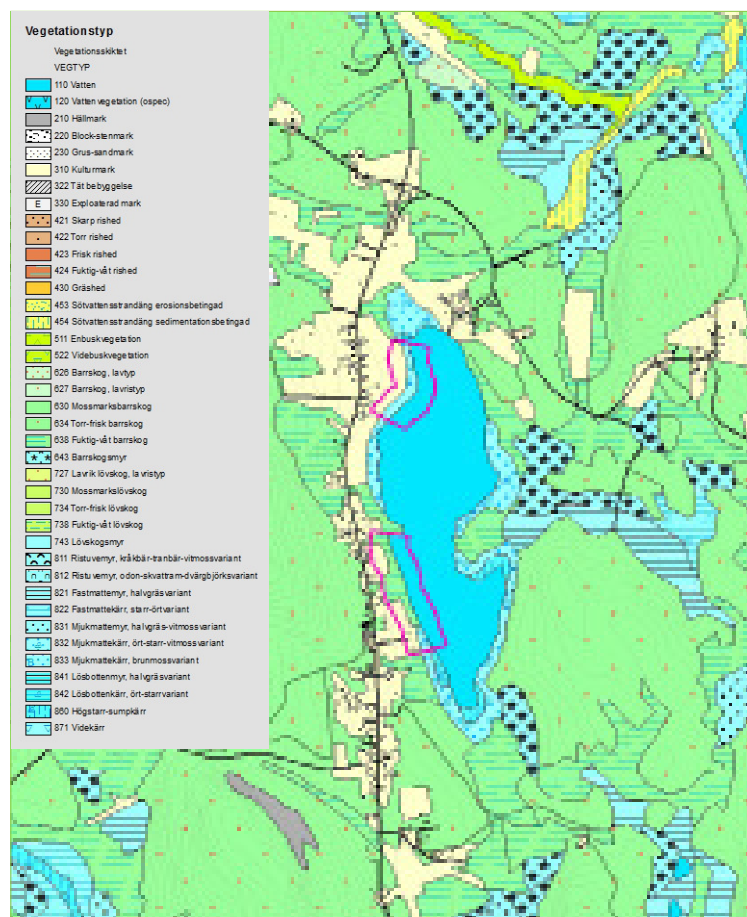
Infrastruktur

Kommunalt vatten- och avloppsnät

I Sattajärvi finns ett kommunalt vattenverk och ett lokalt reningsverket. Reningsverket kan ansluta ytterligare 50 personer medan vattenverket har en överkapacitet på 100 personer. För att ansluta till vattenverket krävs några kapacitetshöjande åtgärder. I området finns ett privat avloppsreningsverk som har kapacitet för fler anslutningar.

Enskilda avlopp

Om det kommunala avloppsnätet finns inom rimligt avstånd bör man alltid i första hand ansluta sig till detta. I de områden som saknar kommunalt avlopp måste fastighetsägaren ordna en enskild avloppsanläggning eller vara del i en gemensam



18. Sattajärvi

avloppsanläggning tillsammans med sina grannfastigheter. Kravet enligt gällande lagstiftning är längre gående rening än slamavskiljning. Enligt Naturvårdsverkets allmänna råd skall en rening av avloppsvattnet uppnås med avseende på miljöskydd på minst 90 % av BOD7 och 70 % av fosfor. Vid känsliga vattendrag som exempelvis sjöar med övergödningssproblem kan högre krav ställas. Avstånd till ytvatten eller dike skall normalt vara 10-30 meter från en avloppsanläggning.

Beroende på vilken typ av jordmaterial det är på platsen kan fastighetsägaren välja mellan olika typer av avloppsanläggningar. De vanligaste är infiltration, markbädd, minireningsverk och sluten tank. Utöver dessa finns även anläggningar där man samlar upp urin och fekalier för att kunna använda detta som en resurs i form av gödsel. Infiltrationsanläggningar går inte att anlägga på alla platser då de kräver en viss typ av mark. Fastighetsägaren måste genom jordprov skaffa sig kännedom om markens genomsläpplighet så att den varken är för tät för att möjliggöra infiltration eller för grovkorning så att tillräcklig rening inte uppnås. Moränmarker är ofta lämpliga för infiltration men jordprov behövs för att se hur bra infiltrationskapaciteten är och därmed kunna dimensionera anläggningen rätt. Moränmarker innehåller olika mängder av silt, sand och grus vilket avgör deras lämplighet för infiltration.

Övriga avloppsanläggningar är inte beroende av

typen av mark annat än om det finns mycket berg som kommer fram i dagen eller ligger ytligt. Närhet till och placering av vattentäkter på den egna fastigheten och hos grannar bestämmer lämplig plats för anläggningen. Vilken avloppsanläggning som valts och jordmaterialet på plats bestämmer vilka skyddsavstånd som behövs till vattentäkter. Täta jordar innebär att korta skyddsavstånd är tillräckligt och grova jordar att längre skyddsavstånd krävs. Siltig morän är exempel på täta jordar och grusig morän exempel på grova jordar. Typen av vattentäkt är också relevant, en grävd brunn är exempelvis känsligare än en borrhållning.

Grundvattennivån i marken och hur hög den är vid de högsta vattenflödena påverkar också möjligheterna till att anlägga en avloppsanläggning. För att en infiltration skall kunna anläggas krävs ett minsta vertikalt skyddsavstånd på 1 meter mellan infiltrationsyta och grundvattenyta. Även övriga anläggningar är beroende av att ligga ovanför grundvattenytan för att fungera som avsett.

Vattenkvalitet

Statusen för Sattajärvi bedömdes 2009 till att ha måttlig ekologisk status och god kemisk ytvattenstatus undantaget kvicksilver och kvicksilverföreningar. Det finns en risk för att en vattenförekomst inte uppnår eller uppfyller miljökvalitetskraven år 2015 gällande den ekologiska statusen.



Sattajärvi

Foto: Pajala kommun

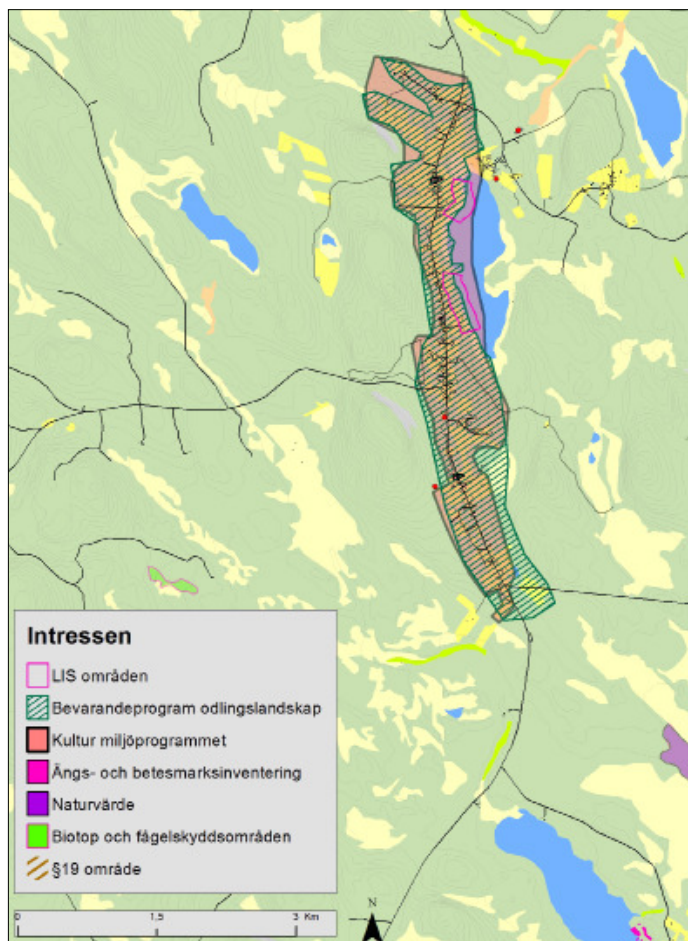
18. Sattajärvi

Sjön antas ha problem med övergödning. Klassningen baseras på modellering av näringsbelastning i avrinningsområdet (punktkällor, markanvändning, bakgrundsbelastning mm), men för att veta om detta är ett verkligt problem behövs verifierande provtagning. Övergödningssproblematik kan medföra att högre krav på avloppslösningar kan komma att ställas.

Vattenförekomsterna ska uppnå minst god status eller potential. Risken för att en vattenförekomst inte ska nå upp till målet, miljökvalitetsnormen, eller risken för att en vattenförekomst ska försämrats ska bedömmas. Miljökvalitetsnormen är som lägst god status eller potential men kan även vara bestämd till hög status eller maximal potential.

Riskanalysen kan sägas bestå dels av dagens påverkan och tillstånd, och dels av en prognos av hur påverkan och tillstånd kommer att utvecklas i framtiden. Även den ekonomiska analysen, med uppskattningar av hur vattenutnyttjandet kommer att utvecklas, är viktig i riskanalysen.

Huvudavrinningsområde är Torneälven och delavrinningsområde är ovan Roukojoki.



DOKUMENTERADE VÄRDEN

Kulturmiljöprogrammet

Sattajärvi ingår i Norrbottens kulturmiljöprogram och programmet ska användas för att prioritera olika insatser för att bevara länets kulturarv och kulturmiljö. Kulturmiljöprogrammet fastställdes 2010 och ersätter det tidigare, "Norrbottens synliga historia" från 1997.

Totalt har 220 olika miljöer pekats ut i kulturmiljöprogrammet. Där presenteras även Norrbottens kulturmiljöprofil samt mål för den regionala kulturmiljövården som gemensamt har tagits fram av Länsstyrelsen, museerna i Norrbotten, Norrbottens läns landsting, kommunerna i Norrbotten, Norrbottens hembygdförbund med flera.

Bevarandeprogrammet för odlingslandskap

Sattajärvi ingår även i bevarandeprogram odlingslandskap, klass 1 (högsta klass). Det finns även två områden som ingår i Länsstyrelsens inventering av Ängs- och betesmarker. Odlingslandskapet ligger främst vid älvarna och intill större sjöar, där förutsättningarna för odling varit goda. Goda foderfångster samt den relativt låga höjden över havet möjliggjorde jordbruket i denna del av länet. Länsstyrelsens bevarandeprogram för odlingslandskapets natur- och kulturmiljövården har identifierat områden som är bevarandevärda. Områden som ingår i bevarandeklass 1 är Anttis, Juhonpieti-Erkheikki, Junosuando, Kätkesuando, Kitkiöjärvi, Lovikka, Saittarova, Sattajärvi, Tarendö.

Länsstyrelsens bevarandeprogram för odlingslandskapets natur- och kulturmiljövården har identifierat områden som är bevarandevärda. Områden som ingår i bevarandeklass I samt som även ingår i LIS-planen är Anttis, Juhonpieti-Erkheikki, Junosuando, Kitkiöjärvi, Lovikka, Saittarova, Sattajärvi, Tarendö. Sattajärvi representerar en välbevarad helhet i natur- och kulturmiljön med en representativ bebyggelsestruktur.

De odlade ytorna är av förhållandevis ungt datum och härstammar dels från 1600-talets tidiga industrialisering genom Torneverkens järnbruk, dels från kolonisationen på 1700-talet. Pajala har en relativt stor andel jordbruk i förhållande till dess nordliga läge i länet.

18. Sattajärvi

Jordbruksmark

Fram till andra världskriget hade jordbruket utvecklats till kommunens huvudnäring. Odlingsmarkerna koncentrerades vid vatten; älvar, sjöar och bördiga sedimentmarker. I och med att den fasta bosättningen ökade i området så ökade så småningom också lantbruket och framför allt boskapshållning. Den bördiga jorden på älvarnas stränder nyttjades till sädesodling och från de vida myrmarkerna och slättermyren skördades hö till kreaturen. Efter 1950-talet förändrades dock näringslivsstrukturen kraftigt och en stor del av ungdomarna

på landsbygden flyttade in till städerna. Från att jordbruket tidigare har varit en viktig näring i kommunen, har det i dag stora problem med exempelvis höga investeringskostnader, dålig lönsamhet och en ändrad lagstiftning. Idag finns endast ett fåtal gårdar kvar i kommunen. Den kommunala målsättningen är att verka för att odlingsmarker i kommunen brukas för livsmedel-, foder- eller energiproduktion. Vid fysisk planering ska strävan vara att bevara odlingsmarken vid förändringar av bebyggelse, infrastruktur och anläggningar.

Våtmarker, klass 3

Våtmarker, klass 3 (Länsstyrelsens inventering) finns i anslutning till sjön Sattajärvi. Våtmarker är viktiga biotoper för både våtmarksarter och för arter knutna till intillande ekosystem och för rastande flyttfåglar. De fångar även upp närsalter och kväve. Naturvårdsverket har genom länsstyrelsen genomfört regionala våtmarksinventeringar.

Sumpskogar

Sumpskogar finns i områdets närhet.

Natura 2000

Muonio- och Torne älv och tillrinnande bäckar ingår i Torne och Kalix älvsystem som är ett Natura 2000-område. Området är av riksintresse för naturvård och för det rörliga friluftslivet.

Rennäring

Koncessionsrenskötsel är en unik form av renskötsel som endast utövas i denna del av landet. För att få tillstånd att bedriva renskötsel krävs tillstånd från Länsstyrelsen. Det primära villkoret är att den sökande är renskötselberättigad enligt rennäringslagen det vill säga är av samisk börd.

Koncessionen lämnas för en viss tid och innebär att koncessionshavaren har rätt att inneha egna renar samt ta hand om skötselrenar från markägare till jordbruksfastigheterna i byarna. Samernas rätt till nyttjande av land och vatten grundar sig till urminneshävd och är skyddad genom grundlagen. Riksintresse för rennäringen innebär att mark- och vattenområden som har betydelse för rennäringen ska så långt som möjligt skyddas mot åtgärder som påtagligt kan försvåra rennäringens bedrivande. Dessa områden är flyttleder mellan olika betesområden, rastbeten och svåra passager. Pajala kommun anser att det är av stor vikt att koncessionsrenskötsel lever vidare i kommunen. Kommunen anser att rennäringen har ett högt kulturvärde samtidigt som en genuin och levande rennäring har en stor turistisk potential.

Området ingår i Sattajärvi samebys (koncessions-sameby) renskötselmarker. I nära anslutning till området finns en flyttled av riksintresse. Flyttleden kommer inte att påverkas av ny bebyggelse i LIS-området.

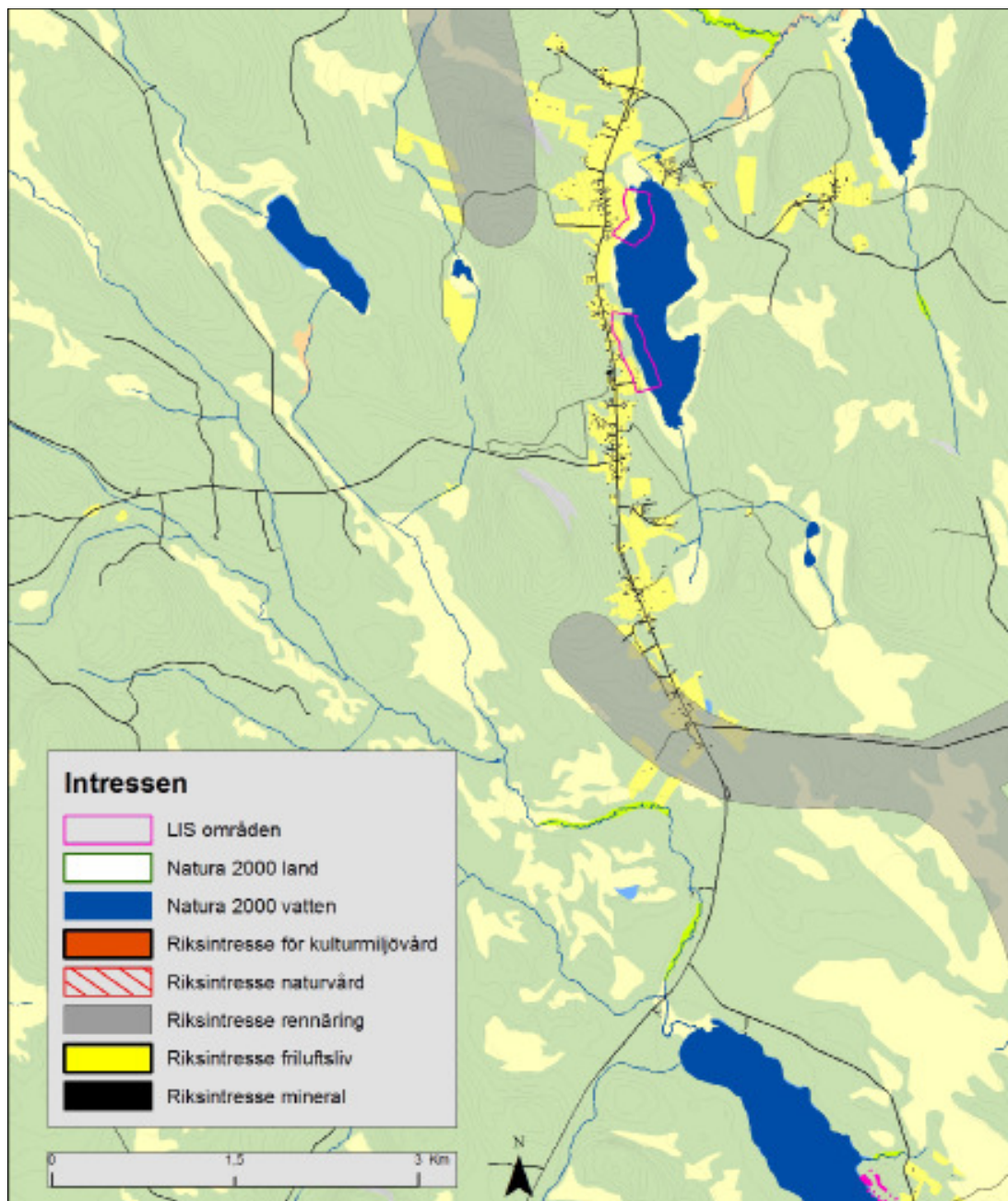
Fornlämningar

Fasta fornlämningar är skyddade enligt lag om kulturminnen. Fasta fornlämningar är lämningar efter människors verksamhet under forna tider, som har tillkommit genom äldre tiders bruk och som är varaktigt övergivna i oftast minst 100 år.

Det är förbudet att utan tillstånd från länsstyrelsen rubba, ta bort, gräva ut eller genom bebyggelse, plantering eller på annat sätt ändra eller skada en fast fornlämning. Lämningar yngre än 100 år från verksamheter som inte längre förekommer i dagens samhälle räknas som kulturlämningar exempelvis byggnader, tjärdalar, kolbottnar och även kyrkliga kulturmiljöer. Kulturlämningar skyddas av skogsvårdslagen.

I Sattajärvi finns lämningar i form av en husgrund av natursten, 7x5 meter med spismursrest i natursten. Enligt uppgift är det den första skattefria gården från 1530-40 talen. Platsen är så påverkad av bebyggelseaktiviteter under senaste 100-200 åren att det är svårt att avgöra om uppgifterna är korrekta. Husgrunden finns invid läderindustrin och kommer inte att påverkas av LIS-området.

18. Sattajärvi



18. Sattajärvi

RISKER

Översvämningsrisker

Det finns inga översvämningsrisker i området.

Farligt gods, tankbilar

Om ett utsläpp sker kan kemikalier eller farligt-gods spridas i luften, på marken eller i vattnet. Utsläpp i luften sprids med vindens hastighet. Detta innebär att räddningstjänsten och andra resurser sällan hinner fram för att begränsa utsläppet. Personer utomhus kan skadas av exempelvis giftiga och frätande gaser. Vid läckage av vätska på markberor spridningen på jordartens genomsläpplighet. Vid utsläpp av kemikalier eller farligt gods i vatten beror spridningen på en rad faktorer till exempel fysikalisk form eller löslighet.

Trafikolyckor

Vägnätet är stundtals hårt trafikerat av bland annat virkes/timmertransporter, pendlare och skoltransporter. Inga viltstängsel finns och förekomsten av högvilt kring vägarna är stor.

Förorenad mark

Länsstyrelsen har under 2007 inventerat förorenade områden i kommunen. Arbetet har skett inom ramen för det nationella miljömålet "Giftfri miljö" vars målsättning är att problemet med förorenade områden i sin helhet i huvudsak ska vara löst inom en generation. I kommunen har totalt fem objekt tilldelats riskklass två. I Sattajärvi finns en av dessa objekt, ett garveri som har använt krom mellan 1987 och 2001. Den största påverkan på

omgivningen sker troligtvis genom utsläpp till recipient/ytvatten, vilket medför att sedimenten i sjöarna mest troligt är påverkade. Enligt uppgift i inventeringen är föroreningsnivån grovt uppskattad och bör verifieras. Eftersom flertalet kemikalier använts, mängden av dem totalt sett varit stor och verksamhetstiden är lång finns risk för att även byggnader och mark är förorenade. De stora spridningsförutsättningarna ger en risk för att föroreningarna sätter sig i sedimenten.

LANDSBYGDSUTVECKLING

Att möta den efterfrågan som finns i området är en viktig utvecklingsfråga för kommunen. Sattajärvi är en by som kan förväntas öka i storlek och ökade möjligheter till boende i attraktiv miljö bedöms kunna locka fler invånare till orten.

Kommunen vill eftersträva en förtätning i befintliga byar och tätorter och det ska ske genom att bygga vidare på den befintliga strukturen dock utan att förstöra karaktär och bybild. Att ha kvar och lyfta fram den genuina, särpräglade byggnadskulturen är viktigt. Även fritidsbebyggelse och turismanläggningar kan placeras med anslutning till befintliga byar. Detta skulle gynna både landskapsbilden och kommunekonomin och öka underlaget för för offentlig och kommersiell service.

Området är inom pendlingsavstånd till gruvområdet i Kaunisvaara och har Pajala centralort med all samhällsservice inom kort avstånd. I Pajala centralort finns dagligvarubutik, skola, barnomsorg, samt butiker med specialvaror. Pajala har även restauranger och äldreomsorg.



Sattajärvi

Foto: Pajala kommun

18. Sattajärvi



Sattajärvi

Foto: Pajala kommun

18. Sattajärvi

SLUTSATSER

LIS-området ligger helt inom ett bevarandevärdt odlingslandskap av klass 1 i bevarandeprogram för odlingslandskapet. Pajala kommun har valt att ta med byar som tidigare haft ett större befolkningsunderlag eftersom kommunen tror att hemvändare i större grad kommer att välja att flytta tillbaka till byar där de har en anknytning. Många av dessa byar har fram till 1950-talet varit beroende av skogs- och jordbruksnäringar och trots att det endast finns två aktiva jordbruk i kommunen är det en viktig del att värna om. Den utveckling som sker och det minskade behovet av jordbruksmark påverkar landskapsbilden negativt. En viss nybyggnation kan bidra till att hålla landskapet öppet och förhindra att stränderna förslyas och området hävdas. Kommunen kommer att tillämpa en försiktig exploatering med stor hänsyn till landskapsbilden. Stor försiktighet skall gällas i områden med skyddsvärdt odlingslandskap.

Området finns även redovisat i Kulturmiljöprogrammet.

I Sattajärvis närhet finns två flyttleder som är utpekade som riksintresse för rennäringen. Dessa kommer inte att påverkas av en eventuellt ny bebyggelse i byn.

Området närmast sjön är inte lämplig att bebygga och innan bygglov kan ges måste området undersökas. Bebyggelsen bör även placeras så allmänhetens tillgänglighet till och längs stränder inte påverkas. Hänsyn ska även tas till växt- och djurlivet.

För etableringar krävs godkända avloppslösningar. Sträckan runt sjön är en attraktiv och naturskön miljö. Komplettering av bebyggelse för verksamhet och boende skall ske med hänsyn till de kulturvärden som finns på platsen.

Sattajärvi ligger ungefär två mil söder om Pajala som är kommunens centralort och har det största utbudet av handel och service i kommunen. Ny bebyggelse bör förläggas till den nyare bebyggelsen i byns södra utkanter. Ny bebyggelse bör ta hänsyn till den lokala byggnadstraditionen vad gäller materialval, färgsättning och proportioner. Odlingsmarkerna ska fortsätta hävdas med traditionella metoder och undvikas att bebyggas.

Kollektivtrafik finns som sammanbinder byn med centralorten.

För att säkerställa allmänhetens rätt till stranden ska en fri passage lämnas mellan strand och tomt. Passagen ska utformas på ett sätt som tydligt visar



Sattajärvi

Foto: Pajala kommun

18. Sattajärvi

att allmänheten har rätt att vistas i strandområdet. Bredden på den fria passagen bestäms av förhållandena på platsen såsom landskapets karaktär och dess naturliga förutsättningar.

I områden ska åtgärder som gör att strandområdet ser privatiserat ut förbjudas. Sattajärvi har en väldigt öppen och flack landskapsbild och där kan smala passager upplevas som trånga och inte möjliga att passera. Det finns partier i området som upplevs som ett mer slutet landskap, till exempel i ett skogsområde, där kan i regel kan passagen vara smalare.

Den fria passagen är minst 50 meter vid detta område för att säkerställa allmänhetens tillgång till stranden. Den fria passagen bör anpassas utifrån markkvalitet och markförhållanden. Det ska finnas en fripassage som är tillgänglig och samtidig anpassas efter förhållanden på platsen. För att bevara goda livsvillkoret för djur- och växtlivet kan det i vissa områden vara lämpligt att bevara skogsområdena närmas stranden. Ridån bör utformas så att den inte minskar attraktiviteten i området. Exempelvis kan grupper av träd eller glest placerade träd bevaras utan att utsikten mot vattnet försämrats. Är området väldigt känsligt kan den fria passagen utformas med spångar eller förläggas högre upp på land för att skydda växt- och djurliv. LIS-området placeras i anslutning till befintlig bebyggelse och området är begränsat i storlek för att minska påverkan på naturen. Stråk som ökar tillgängligheten bör bevaras och bryggor bör inte placeras vid varje fastighet utan planeras till en plats.

Under 1800-talet försvann många kringbyggda gårdar eftersom de gamla byarnas många små utspridda åkrar lades ihop till större och mer lättbrukade enheter. Detta innebar att många gårdar flyttades ut till sina nya marker där de sedan byggdes upp i glesare och modernare gårdsformer. Tornedalen är idag ett av de få områden i Norden som fortfarande har ett flertal komplett bevarade fyrlängande gårdar och ett stort antal med tre gårdssidor bevarade. Det är dessa anläggningar och enskilda byggnader som utgör Pajala kommuns karaktärsbyggnader. Det är av stor vikt att de bevarade kringbyggda gårdarna får behålla sin placering och behålla sina byggnader. I planeringen skall dessa försöka skyddas. På kommunens hemsida och på Plan- och miljökontoret finns "Att bygga vidare på byggnadstraditionen i Tornedalen", en skrift om vad som är karaktäristiskt i den traditionella bebyggelsen.

Karaktärsfulla, harmoniska och begripliga miljöer uppfattas av många som attraktivt både för boende och besök. Pajala har många vackra byar och det är ett värde att vara rädd om. Det som kan hota mil-

jöerna är antingen låg efterfrågan på boende, stor risk för förfall, eller hög efterfrågan på boende, stor risk att de unika värdena i bebyggelsen byggs bort. Miljöer som tillkommit under 1920-50 talet till följd av statliga satsningar på jord- och skogsbruket för att öka befolkning i inlandet har även de stora kulturhistoriska, pedagogiska och upplevelsemässiga värden och bör skyddas på likvärdigt sätt.

Hus och bebyggelsemiljöer kan ha många värden; bruksvärden, ekonomiska värden, känslomässiga värden, kunskapsvärden, värden för identitet och sammanhang, historiska värden mm. Det är vardagsmiljöerna som ger det övergripande intrycket av en bygd, och det är viktigt att analysera värdena i vardagsbebyggelsen så de kan bevaras.

Blir det ett starkt byggtryck i området bör området utredas i en fördjupad översiktplan eller i en detaljplan.

I Sattajärvi är det viktigt att eventuella nya byggnader passar in i kulturlandskapet och att man i byggandet utgår från landskapets givna förutsättningar. För att bevara de för landskapsbildningen värdefulla dragen i landskapet bör byggandet ske med eftertanke.

19. Pentäsjärvi



Särskild hänsyn

- Pentäsjärvi har hög ekologisk status och är därför skyddsvärd.
- De omges till betydande del av sankar, ej byggbara marker.
- Byn kan utökas norrut.
- Förtätning och utvidgning av byarna är möjliga.

Uppfyllda kriterier för LIS

- Området ligger inom pendlingsavstånd till gruvetableringen.
- En ökad befolkning kan förtäta och förstärka byarna och skapa ett underlag för offentlig och kommersiell service i både Pajala och Sattajärvi.
- Turistnäringen i området gynnas av ökad befolkning och attraktiva boendelägen.
- Att möta den efterfrågan som finns i området är en viktig utvecklingsfråga för kommunen.

Övrigt

Vid sjön finns en mycket populär badplats.

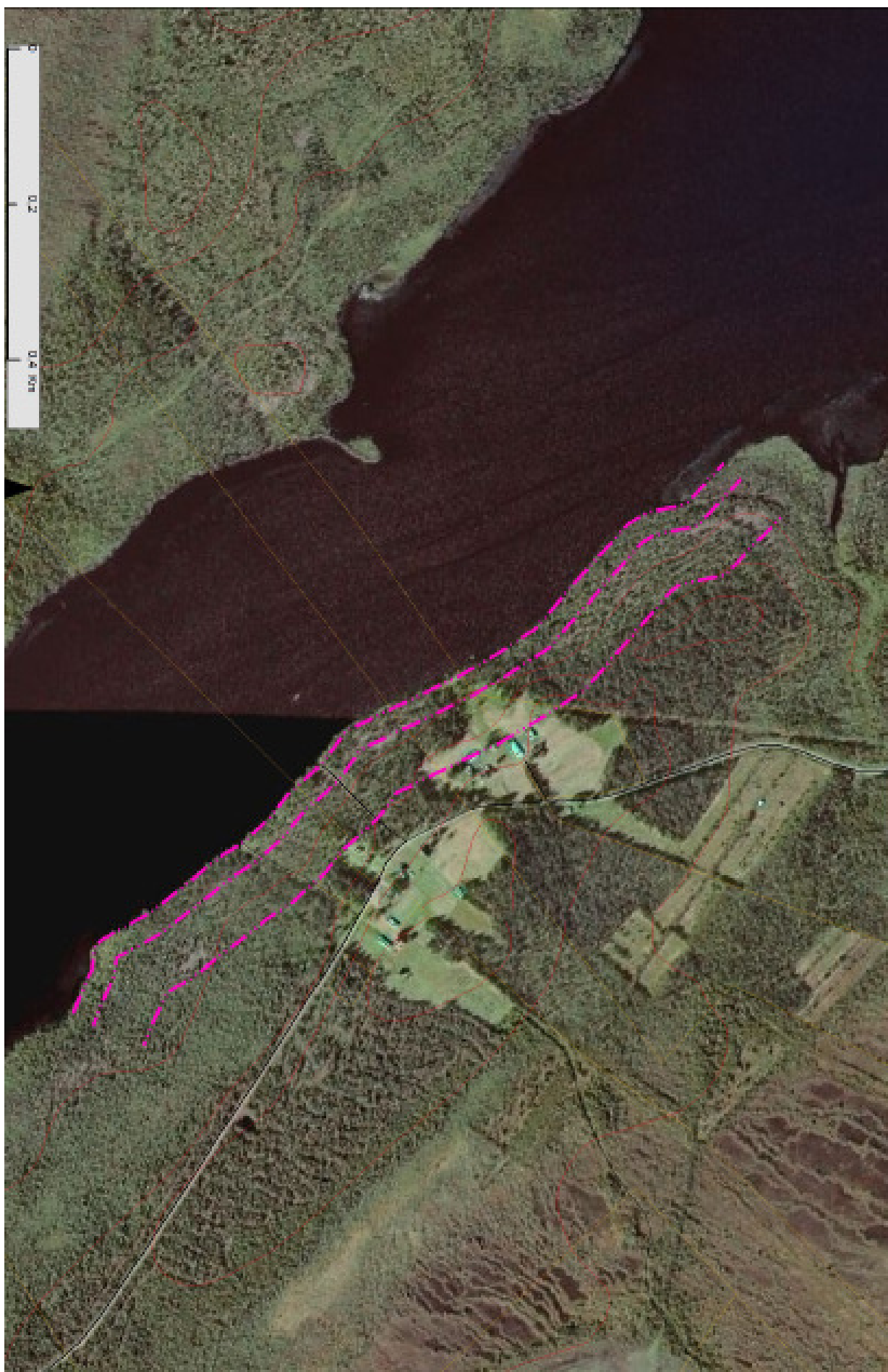
I anslutning till stranden är det begränsat med bebyggelse dock är sjön långsträckt och smal och strandnära bebyggelse skulle inte påverka badstranden visuellt.

Pentäsjärvi ligger ungefär två mil söderut från byn Sattajärvi.

Dokumenterade värden

- Muonio- och Torne älv och tillrinnande bäckar ingår i Torne och Kalix älvsystem som är ett Natura 2000-område.
- Området längs älven är av riksintresse för naturvård och för friluftsliv.

19. Pentäsjärvi - Flygbildskarta



19. Pentäsjärvi

FÖRUTSÄTTNINGAR

Bakgrund

Pentäsjärvi med fyra invånare (2010) ligger ungefär åtta kilometer söder om byn Sattajärvi. Vid sjön Pentäsjärvi är det populärt att bada. I anslutning till stranden är det begränsat med bebyggelse dock är sjön långsträckt och smal och strandnära bebyggelse skulle inte påverka badstranden visuellt.

Landskapsbild

Byn ligger i svagt sydväst sluttande morän mot sjön. Området består till största del av skogsmark, tallskog med något inslag av björk och gran. Den motsatta sidan av sjön består av nordöst-blockig moränsluttning och skogsmark i form av ett hygge.

Kring sjön finns det stora arealer av sumpskog, vilka inte ska bebyggas. Området begränsas därför till förtätning av byn och ett mindre område mellan badplatsen och byn.

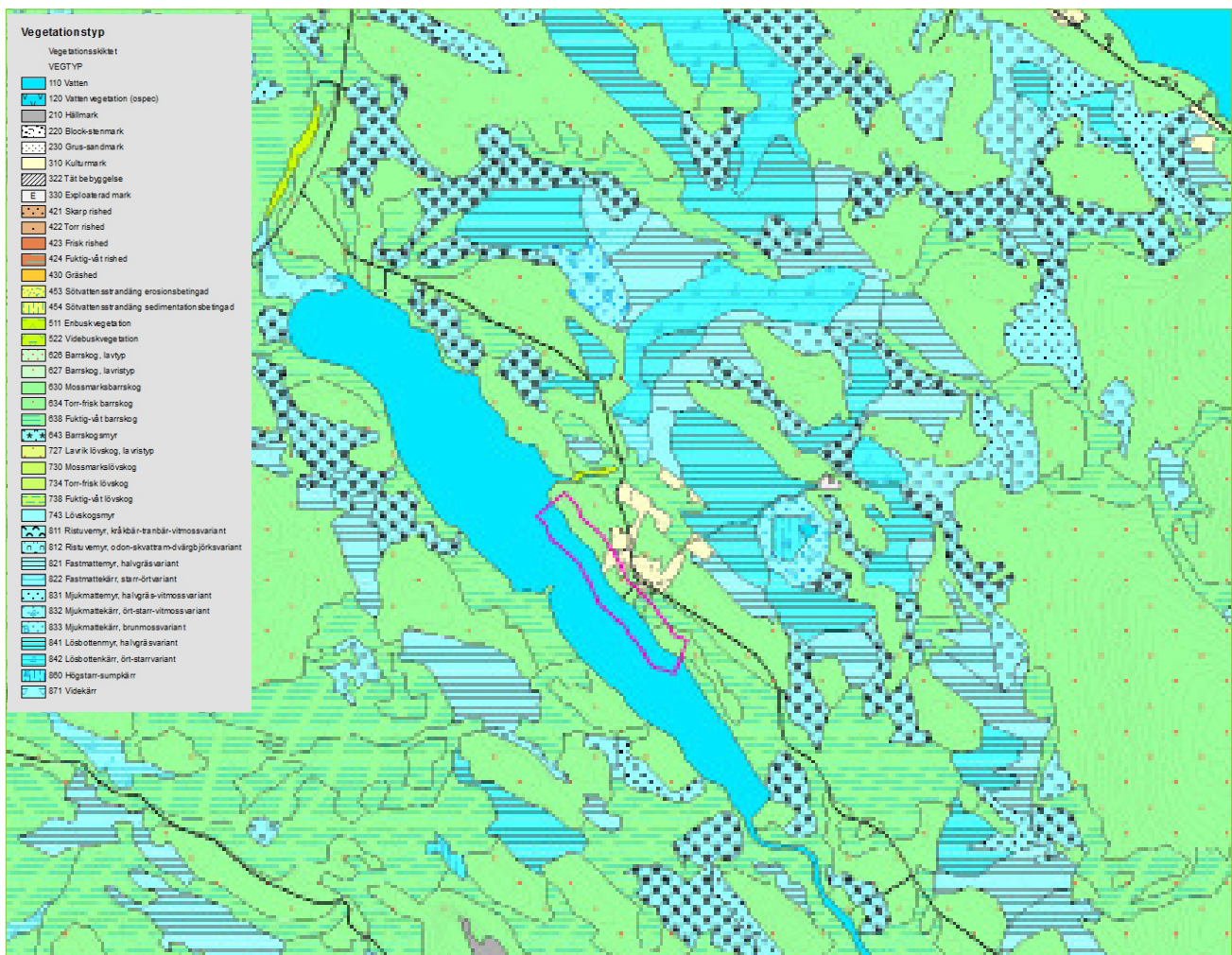
Infrastruktur

Området saknar kommunalt vatten- och reningsverk.

Vattenkvalitet

Statusen för Pentäsjärvi bedömdes 2009 till att ha hög ekologisk status och god kemisk ytvattenstatus undantaget kvicksilver och kvicksilverföreningar. Huvudavrinningsområde är Torneälven och delavrinningsområden är utloppet av Pentäsjärvi.

Bedömningen är att strandnära bebyggelse inte kommer att sänka den ekologiska eller kemiska statusen förutsatt att avloppslösningarna uppfyller Naturvårdsverkets allmänna råd NFS 2006:7 krav på rening. Beträffande näringsämnen föreligger ingen övergödningsproblematik.



19. Pentäsjärvi

DOKUMENTERADE VÄRDEN

Natura 2000

Muonio- och Torne älv och tillrinnande bäckar ingår i Torne och Kalix älvsystem som är ett Natura 2000-område. Området längs älven är av riksintresse för naturvård och för friluftsliv.

Rennäring

Koncessionsrenskötsel är en unik form av renskötsel som endast utövas i denna del av landet. För att få tillstånd att bedriva renskötsel krävs tillstånd från Länsstyrelsen. Det primära villkoret är att den sökande är renskötselberättigad enligt rennäringslagen det vill säga är av samisk börd. Koncessionen lämnas för en viss tid och innebär att koncessionshavaren har rätt att inneha egna rennar samt ta hand om skötselrennar från markägare till jordbruksfastigheterna i byarna. Samernas rätt till nyttjande av land och vatten grundar sig till urminneshävd och är skyddad genom grundlagen.

Riksintresse för rennäringen innebär att mark- och vattenområden som har betydelse för rennäringen ska så långt som möjligt skyddas mot åtgärder som påtagligt kan försvåra rennäringens bedrivande. Dessa områden är flyttleder mellan olika betesområden, rastbeten och svåra passager. Pajala kommun anser att det är av stor vikt att koncessionsrenskötsel lever vidare i kommunen. Kommunen anser att rennäringen har ett högt kulturvärde samtidigt som en genuin och levande rennäring har en stor turistisk potential.

Området ligger i närheten av Sattajärvi samebys kärnområde Jalomaa som är ett kärnområde under sommarhalvåret. Området ligger mellan Rova i söder och Tupojoki i norr samt mellan Pääjärvi i väst och Lylyvaara i öst. Används som sommarbetesland över hela området och som vårland norr om Päävaara. Norra delen är dessutom intensivt kalvningsområde under våren och kalvmärkningsplats under sommaren, vid anläggningen i Jalomaa och Lylyvaara. Sommarbetesmöjligheterna är goda till mycket goda. Norr om sjön ligger en flyttled av riksintresse. Ny bebyggelse kommer inte att försvåra för rennäringen eftersom ny bebyggelse planeras intill sjön och nära befintlig bebyggelse.

Fornlämningar

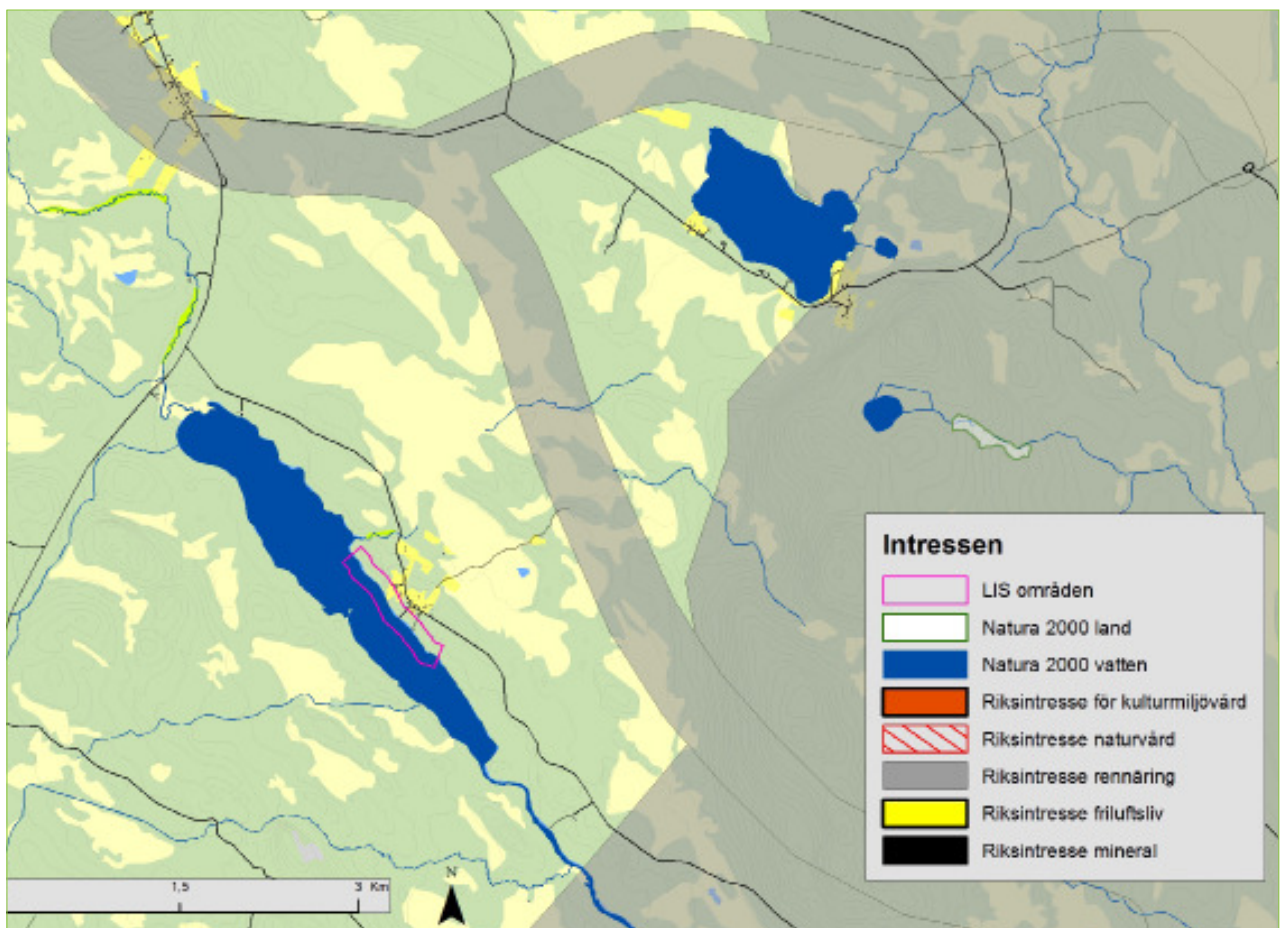
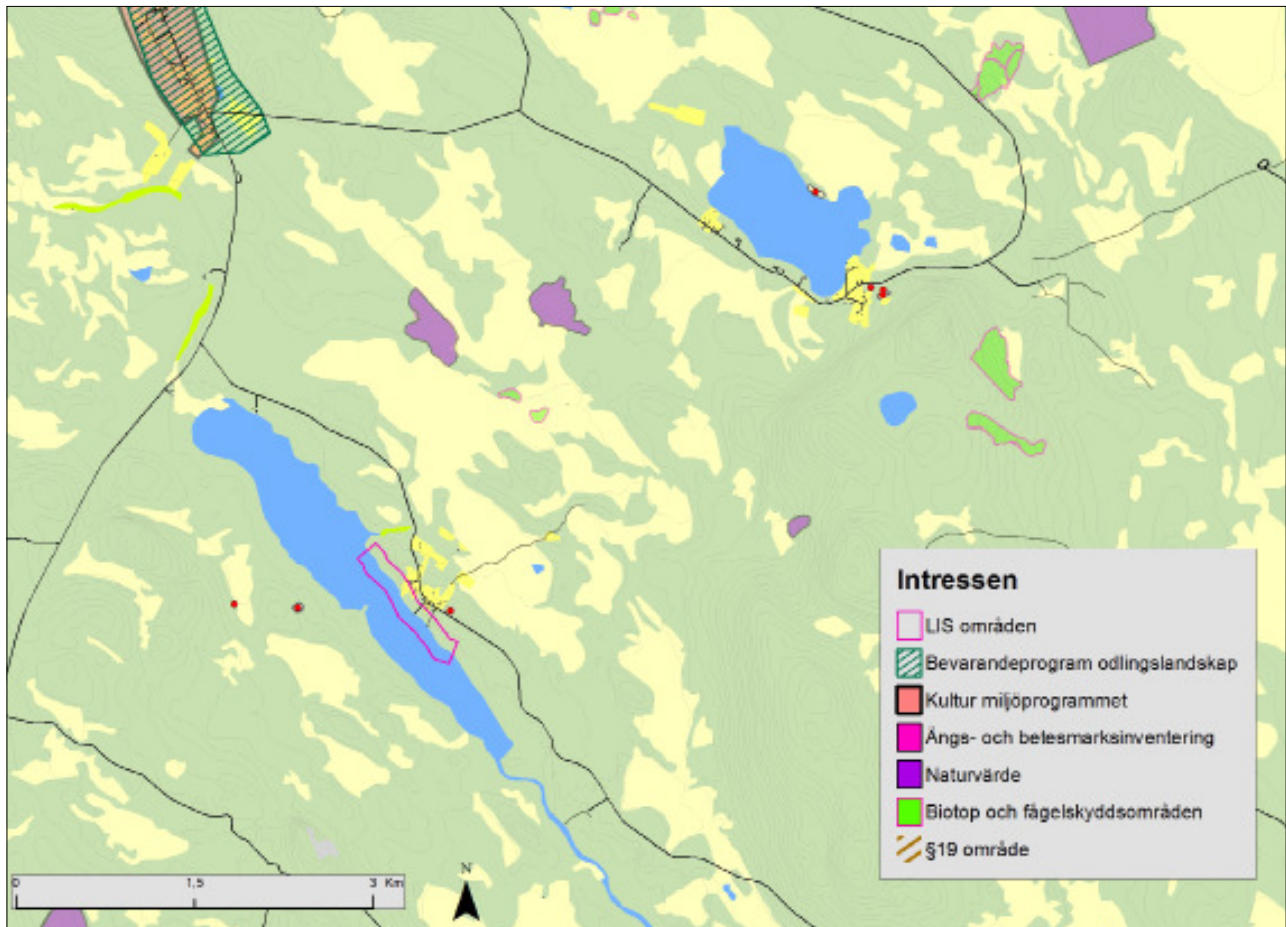
Fasta fornlämningar är skyddade enligt lag om kulturminnen. Fasta fornlämningar är lämningar efter människors verksamhet under forna tider, som har tillkommit genom äldre tiders bruk och som är varaktigt övergivna i oftast minst 100 år.

Det är förbudet att utan tillstånd från länsstyrelsen rubba, ta bort, gräva ut eller genom bebyggelse, plantering eller på annat sätt ändra eller skada en fast fornlämning. Lämningar yngre än 100 år från verksamheter som inte längre förekommer i dagens samhälle räknas som kulturlämningar exempelvis byggnader, tjärdalar, kolbottnar och även kyrkliga kulturmiljöer. Kulturlämningar skyddas av skogsvårdslagen.

I närheten av den befintliga bebyggelsen finns en övrig kulturhistorisk lämning i form av en tjärdal.

På motstående sida av sjön finns en fast fornlämning i form av ett område med röjningsrösen och två tjärdalar. Området har övergetts senast vid 1800-talets slut. Tjärdalarna är av en typ som tyder på husbehovsbränning. De är också en väsentlig del av miljön och måste därför betraktas som fornlämningsminnen. Området är välbevarat.

19. Pentäsjärvi



19. Pentäsjärvi

LANDSBYGDSUTVECKLING

Att möta den efterfrågan som finns i området är en viktig utvecklingsfråga för kommunen och en ökad befolkning kan förtäta och förstärka byarna och skapa ett underlag för offentlig och kommersiell service i både Pajala och Sattajärvi.

Området ligger inom pendlingsavstånd till gruv-etableringen.

Turistnäringen i området gynnas av ökad befolkning och attraktiva boendelägen. Sjön har ett stort värde för friluftslivet för boende i området. Vilket kan påverka en inflyttning till byn samtidigt som det finns möjlighet till ett attraktivt strandnära boende.

Pentäsjärvi ligger i närheten av Sattajärvi där det finns förskola och skolan. Skolan i Sattajärvi har cirka 75 elever från förskola till årskurs 6. Högstadielärover åker skolskjuts till Pajala. Mitt i byn finns en dagligvarubutik. I övrigt finns en läderindustri med ett garverimuseum, Pajala kommuns första slalombacke och en hembygdsgrd.

SLUTSATS

Inga motstående intressen finns inom LIS-området.

Området ligger i närheten av Sattajärvi samebys kärnområde Jalomaa och vid en flyttled som är utpekade som riksintresse för rennäringen. Rennäringen kommer inte att påverkas av en eventuell ny bebyggelse.

Pentäsjärvi har hög ekologisk status och är därför skyddsvärd. Sjön har ett stort värde för friluftslivet och är en mycket populär badstrand. Badstranden bör bevaras eftersom den kan påverka inflyttningen till området på ett positivt sätt.

Sjön omges av en del sankar, ej byggbara marker och därför är en förtätning och utvidning av den befintliga bebyggelsen att rekommendera.

Pentäsjärvi är en vacker miljö och uppfattas av många som attraktivt både för boende och besök. Byn är en av Pajalas många vackra byar och det är ett värde att vara rädd om. Det som kan hota miljöerna är antingen låg efterfrågan på boende, stor risk för förfall, eller hög efterfrågan på boende, stor risk att de unika värdena i bebyggelsen byggs bort.

För att säkerställa allmänhetens rätt till stranden ska en fri passage lämnas mellan strand och tomt. Passagen ska utformas på ett sätt som tydligt visar att allmänheten har rätt att vistas i strandområdet. Bredden på den fria passagen bestäms av förhållandena på platsen såsom landskapets karaktär och dess naturliga förutsättningar.

I Pentäsjärvi ska åtgärder som gör att området ser privatiserat ut förbjudas och med fördel ska gränsen mellan privat och allmänt tydliggöras exempelvis med staket eller häckar eller genom att passagen utformas som ett natur- eller parkstråk. Pentäsjärvi har en fri passage på minst 30 meter men bör anpassas utifrån markkvalitet och markförhållanden.

För att bevara goda livsvillkoret för djur- och växtlivet kan det i vissa områden vara lämpligt att bevara skogsområdena närmas stranden. Ridån bör utformas så att den inte minskar attraktiviteten i området. Exempelvis kan grupper av träd eller glest placerade träd bevaras utan att utsikten mot vattnet försämras. Är området väldigt känsligt kan den fria passagen utformas med spångar eller förläggas högre upp på land för att skydda växt- och djurliv. Stråk som ökar tillgängligheten bör bevaras och bryggor bör inte placeras vid varje fastighet utan planeras till en plats.