

Årsredovisning 2019

PAJALA KOMMUN

Aareavaara Anttis Autio Brobacken Ekorrbacken Erkheikki Fällan Granheden Granvik Grönbo Hangasjärvi Hannumäki Hiirenkangas Hoppet Hukanmaa Huuki Hörntorpet Jarhois Jierijärvi Juhonpieti Junosuando Kaalama Kaalamakoski Kaarnevaara Kainulasjärvi Kangos Kardis Kassa Kaunisvaara Kengis N:a Kengis S:a Keräntöjärvi Kieksiäisvaara Kihlanki Kirnujärvi Kitkiöjoki Kitkiöjärvi Kivijärvi Kolari Kompeluslehto Kompelusvaara Korpilombolo Kurkkio Kuusilaki Kuusiniemi Kätkesuando Käymäjärvi Lahnajärvi Lahnasuando Laitamaa Lahdenpää Lautakoski Limingojoki Limingojärvi Liviöjärvi Lovikka Långheden Markusvinsa Merasjärvi Mukkakangas Muodoslompolo Muonionalusta Männikkö Narcken Nuoksujärvi Nuuksujärvi Nytorp Ohtanajärvi Oksajärvi Paharova Pajala Parkajoki Parkalompolo Paturi Pempeljärvi Pentäsjärvi Peräjävaara Pimpiö Pirttiniemi Pissiniemi Puolamajärvi Pääjärvi Rissa Ristimella Ruosteranta Sahavaara Saittajärvi Saittarova Salmijärvi Sattajärvi Selkäjärvi Suaningi Särkimukka Taipalensuu Teurajärvi Tjäderbo Torinen Tornefors Tärendö Törmäsniva Vaenvaara Virkamaa

Innehållsförteckning

INLEDNING	1
Ordet Kommunstyrelsens ordförande	1
Ordet Kommunchefen	2
Politisk organisation Mandatfördelning.....	3
Sammandrag Fem år.....	4
FÖRVALTNINGSBERÄTTESLE	5
Omvärldsanalys	5
Finansiell analys	8
Sammanställd redovisning Koncern	15
Väsentliga personalförhållanden	16
Måluppfyllelse.....	18
Framtidsbedömning	20
EKONOMISK REDOVISNING.....	21
Resultaträkning	21
Balansräkning	22
Kassaflödesanalys	23
Noter.....	24
Övriga upplysningar	31
DRIFT- OCH INVESTERINGREDOVISNING	32
Driftredovisning.....	32
Investeringsredovisning	33
REDOVISNINGSPRINCIPER.....	35
Redovisningsprinciper	35
Ord och begrepp	36
VERKSAMHETSBERÄTTELSE	37
Kommunfullmäktige.....	37
Stöd- och omsorgsutskottet	39
Allmänna utskottet	41
Bygg- och miljönämnd	44
Barn- och utbildningsutskottet	46
Pajalabostäder AB.....	48
Pajala Värmeverk AB.....	49
Projektrevisning	50
BILAGOR	
Personalekonomisk redovisning 2019	
Särskild redovisning VA-verksamhet	

Ordet | Kommunstyrelsens ordförande

Då var det dags att sammanfatta 2019, ett händelserikt år inom politiken. Både lokalt men även på riksdagsplan. Oavsett vad man tycker, så påverkar det oss hur politiken hanteras på alla nivåer.

Lokalt inom kommunen, så har den politiska organisationen satt sig. Det tar alltid lite tid att skapa förtroende och arbetsformer tillsammans. Utskotten har också hittat sina roller i den politiska organisationen. För mig som kommunstyrelsens ordförande har det varit många nya arbetsuppgifter och kontakter under året. Ett oerhört givande arbete där man verkligen har möjlighet att se till hela kommunens utveckling.

Under år 2019 har vi haft en positiv befolkningsutveckling inom kommunen. Vi har brutit den nedåtgående trenden med en befolkningsökning på 13 personer. I statistiken kan vi se att det är fler som väljer att stanna kvar i kommunen än tidigare år, vilket är glädjande. Under året har det arbetats hårt med kompetensförsörjningen och det är ett arbete som fortsätter in på det nya året. Vi ser att vi måste möta pensionsavgångarna inom kommunen, men även att näringslivet har stora behov av kompetensförstärkning. Där måste vi se över arbetssätt och metoder för att möta morgondagens behov.

Vi gick in i år 2019 med vetskapen om det var en ekonomiskt ansträngd situation och under året har vi haft prognoser som pekat på underskott i verksamheterna. Vi vet om att vissa av sektorerna har haft det extra svårt och där måste man se över fördelningarna i framtida budgetar. Prognosen för sista kvartalet pekade mot ett underskott men där har sektorerna gjort ett oerhört bra arbete för att räta upp ekonomin inom deras verksamheter. Det var även andra faktorer som påverkade att vi hamnar på ett positivt resultat för år 2019 med ca 5 miljoner, vilket är positivt inför framtiden.

Från kommunledningens sida har vi även under år 2019 arbetat hårt med att skapa bättre kontakter och förståelse för varandras roller med näringslivet. Inom ramen för branschkalendern har vi besökt relativt många företagare i kommunen, vilket har gett oss en positiv känsla för företagarnas vardag. Vi kommer även att fortsätta med den under år 2020 för att ta ytterligare steg framåt på vägen tillsammans med näringslivet. Vi kommer även att ha näringslivsfrukostar varje månad för att få en tätare kontakt med fler

företagare och stärka samarbetet mellan kommun och näringsliv.

Vi vill rikta ett stort och varmt TACK till våra medarbetare som har arbetat hårt under året med att ge stöd och service till våra medborgare.

Nu blickar vi framåt, vi går en ljus framtid till mötes. Vår kommun har en bra möjlighet att utvecklas åt rätt håll. En kommun som har ett blomstrande kulturliv, näringsliv och inte minst en härlig befolkning med framtidstro.

Pajala feb 2020

Ulrica Hammarström (S)

Kommunstyrelsens ordförande

Ordet | Kommunchefen

Året som gått har haft lite olika karaktär och ställt organisationen inför utmaningar. Vi är i en situation där vi inte riktigt vet vad framtiden för med sig. Vi ser att samhällsutvecklingen visar på positiva förändringar så som ökad inflyttning, ökad befolkning och en relativt låg arbetslöshet. Samtidigt gäller det att ständigt värdera och göra vägval framåt. Vi är på väg in i en lågkonjunktur med allt vad det innebär och även om molnen på himlen har minskat så finns det fortfarande frågor kvar kring viktiga tillstånd för vår största näringsidkare. Även i näringslivet i övrigt finns både möjligheter och utmaningar. Detta gör att vi inte kan trycka gasen i botten, utan måste försöka hålla huvudet kallt och gasa och bromsa samtidigt. Detta är en ganska svår balansgång.

Parallellt med att omvärldsfaktorerna är osäkra, så har vi också fått en ny politisk majoritet som tog över styret i januari 2019. Detta är något som vi som förvaltning ska anpassa oss till och gör så också. Men det tar tid att anpassa sig till en ny styrning samt bygga upp de kontakter och det förtroende som krävs för att leda en komplex organisation tillsammans. Vi förändrade också förvaltningsorganisationen under 2019, något som märktes och tog kraft från vissa, samtidigt som andra inte märkte av förändringen nämnvärt.

Det ekonomiska resultatet för 2019 visar ett överskott på cirka 5,5 miljoner kronor. Detta är glädjande, men resan dit har varit lång och svår. Prognosen vid kvartal tre visade på ett ännu större underskott mot budget. Tack vare ett bättre resultat än beräknat på den finansiella sidan, tillsammans med ett mycket bra arbete av verksamheterna under det sista kvartalet så hamnade vi på ett relativt sett gott resultat till slut. Vi nådde inte

riktigt upp till budgeterat resultat, men tittar man procentuellt mot att vi förvaltar över en halv miljard så är jag relativt nöjd med resultatet som helhet. Det finns delar att arbeta vidare med, både för att nå det resultat som vi budgeterar med, men också för att stärka prognosrutinerna.

Vi har nu under ett antal år visat på ett positivt resultat, även om vi inte alla år nått upp till den budget som satts för att uppnå de ekonomiska målen och en långsiktig god ekonomi. Även om vi inte ska vara helt nöjda, måste vi konstatera att vi i jämförelse med andra kommuner har gjort ett bra arbete med att anpassa oss till vår verklighet. Detta arbete ska vi fortsätta med och förhoppningsvis kommer nu några år där de positiva omvärldsfaktorerna bidrar till att vi får en möjlighet att fortsätta arbeta med kvalitetshöjningar för våra medborgare och inte fokusera på neddragningar i ekonomin.

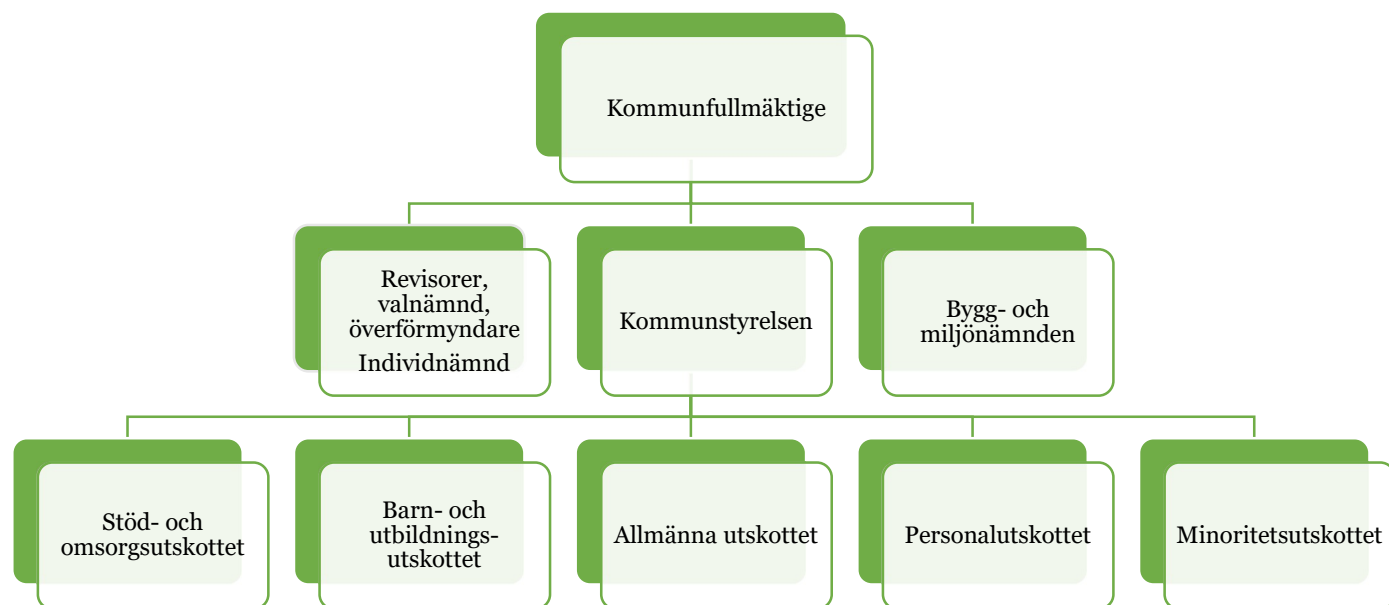
Det kommande året kommer till stor del att ägnas åt att stärka styrning, ledning och uppföljning. Inte för sakens skull, men för att öka möjligheterna för politiken att peka ut riktningen och för att veta om vi är på väg åt rätt håll. Vi ser framemot ett bra 2020 där politik och tjänstepersoner tillsammans med medborgare, organisationer, besökare och näringsliv tillsammans arbetar för att öka attraktiviteten, underlätta kompetensförsörjningen som är en grund för fortsatt utveckling och för att göra en bra kommun ännu lite bättre.

Per Naarttijärvi

Kommunchef

Politisk organisation | Mandatfördelning

Kommunfullmäktige tog beslut 2017-05-29 om att inrätta utskott. Förändringen gäller fr 1: a september 2017 och gäller till och med 2019-01-01 då ett nytt beslut om politisk organisation togs. Nedan följer en organisationskiss som var gällande under år 2019.



Mandatfördelning	År 2015 – 2018			År 2019–2023		
	Mandat	Kvinnor	Män	Mandat	Kvinnor	Män
Parti						
Socialdemokraterna	15	7	8	7	4	3
Vänsterpartiet	7	5	2	4	3	1
Kristdemokraterna	3	1	2	3	2	1
Moderata samlingspartiet	3	1	2	2	1	1
Centerpartiet	1	0	1	0	0	0
Norrbottnens sjukvårdsparti	2	1	1	1	1	0
Liberalerna	1	1	0	0	0	0
Oberoende (SD-mandat)	1	0	1	0	0	0
Framtid S	0	0	0	4	2	2
Totalt	33	16	17	21	13	8

Sammandrag | Fem år

År	2015	2016	2017	2018	2019
Antal kommuninvånare	6 193	6 116	6 101	6 039	6 052
Kommunen					
Skatteintäkter och utjämningsbidrag, mkr	431	455	456	455	464
Nettokostnader inklusive avskrivningar i % av skatter, generella statsbidrag och utjämning	101,3%	93,9%	96,6%	100,2%	98,8%
Årets resultat, mkr	-1,5	27,7	7,3	6,4	5,5
Tillgångar, mkr	437	466	466	452	456
Tillgångar, kr/kommuninvånare	70 564	76 194	76 381	74 863	75 264
Eget kapital, mkr	140	168	175	182	188
Eget kapital, kr/kommuninvånare	22 606	27 469	28 684	30 104	31 064
Skulder (exklusive avsättningar), mkr	280	279	272	260	257
Skulder, kr/kommuninvånare	45 212	45 618	44 583	42 971	42 465
Soliditet, %	32%	36%	38%	40%	41%
Nettoinvesteringar, mkr	20	21	20	19	25
Nettoinvesteringar, kr/kommuninvånare	3 229	3 434	3 278	3 146	4 131
Nettoinvesteringar i % av skatter och utjämning	5%	5%	4%	4%	5%
Antalet tillsvidare anställda	644	644	607	585	579
Personalkostnad exklusive pension, mkr	326	342	331	325	329
Förändring personalkostnad exklusive pensionskostnad	3%	5%	-3%	-2%	1%
Kommunkoncern					
Årets resultat, mkr	1,0	12,7	8,5	7,7	5,8
Eget kapital, mkr	155,7	168,4	195,0	202,8	209,1
Soliditet, %	23%	24%	28%	30%	31%
Skattesats år					
Pajala kommun	23,50	23,50	23,50	23,50	23,50
Norrbottnens Läns Landsting	10,18	11,34	11,34	11,34	11,34
Begravningsavgift	0,53	0,54	0,54	0,24	0,25
Medlemsavgift Svenska Kyrkan	1,27	1,26	1,26	1,26	1,26
Totalt	35,48	36,64	36,64	36,34	36,35

Omvärldsanalys

Omvärldsanalysen har till uppgift att spegla hur yttre omständigheter påverkar Pajala kommuns ekonomi. Analysen behandlar kommunsektorns ekonomi, kommunens struktur avseende befolkning och arbetsmarknad samt infrastruktur. Avslutningsvis görs en känslighetsanalys av några viktiga faktorer som påverkar kommunens ekonomi.

SKR:s bedömning av svensk ekonomi **Svensk ekonomi i riktning mot lågkonjunktur**

Den prognos om låg svensk BNP-tillväxt 2019 och 2020 – ”två svaga år” i termer av tillväxt – som SKR lanserade i december förra året står sig. Under årets första tre kvartal har BNP-tillväxten landat på 1,3 procent jämfört med motsvarande period 2018 vilket är ungefär i linje med SKR:s prognoser. Aktuell prognos för helåret 2019 landar på 1,2 procent. Detta ses som en ”normal” nedväxling i tillväxt vid en högkonjunktur, 2018 ökade BNP med 2,3 procent.

Att den svenska konjunkturen snart ska börja stärkas ses som en högoddsare. En vändpunkt till det bättre går inte att uteslutas men frågan som bör ställas är vilka drivkrafter skulle vara för en sådan utveckling. Den försvagning på arbetsmarknaden som börjat skönjas under år 2019 antas fortgå också under 2020 – inte minst mot bakgrund av att den beräknade BNP-tillväxten 2020 blir fortsatt låg.

Trots en tydlig försvagning i den globala industrikonjunkturen, samt en svag utveckling för världshandeln, har den svenska utrikeshandeln 2019 gått starkt. Den oväntat starka exporten följer sannolikt i hög grad på den oväntade försvagningen av den svenska kronan. Men att importen har ökat betydligt långsammare än exporten har varit avgörande. Bidraget till BNP från nettoexporten står för i princip hela BNP ökningen.

Trots vad som möjligen kan vara små ljusglimtar ibland annat Brexit-frågan respektive handelskonflikten mellan USA och Kina kvarstår osäkerhet kring dessa och andra geopolitiska frågor. Någon skarp ljusning för den globala investeringskonjunkturen är också svårt att tänka sig i närtid. Utan hjälpen från en ytterligare försvagning av den svenska kronan och i en miljö av fortsatt låg global BNP- och handelstillväxt 2020 väntas en betydligt svagare svensk utrikeshandel under året. En fortsatt svag trend för näringslivets investeringar lär också bli fallet under år 2020, i likhet med 2019. Visserligen tycks merparten av nedgången för bostadsbyggandet vara avklarad, men en viss

minskning ligger i prognosen för 2020. Sammanfattningsvis bedöms varken exporten eller investeringar ge skjuts åt svensk BNP-tillväxt under 2020.

Stämmingsläget bland hushållen under 2019 har varit mer pessimistiskt än normalt, det svagaste sedan 2012 enligt KI-barometern. Tillväxten i hushållens konsumtionsutgifter förväntas bli svaga 1,0 procent för helåret 2019, detta följs delvis av perioden av svag bilförsäljning vilken inleddes redan sommaren 2018.

Under år 2020 väntar en svagare arbetsmarknad samt långsammare inkomstökningar. Låga räntor förutses 2020 liksom en relativt stark arbetsmarknad; något brantare fall i sysselsättning bedöms ej ske. Dessa faktorer understödjer hushållens reala inkomster. En något högre konsumtionsbenägenhet än år 2019 och lägre sparande antas även 2020. Detta möjliggör en större ökning av hushållens konsumtion under 2020, 1,8 procent, dvs. närmare den trend som syntes åren 2016–2018. En ytterligare försvagning av stämmingsläget hos hushållen skulle dock kunna försvaga utsikterna.

SKR:s konjunkturprognos visar på ihållande svag BNP-tillväxt, under 2 procent i årstakt. Vikande sysselsättning framstår därmed som det mest troliga framöver, inte minst utifrån de senaste årens svaga produktivitetstillväxt. Försvagade vinstutsikter i näringslivet antas alltså mer och mer komma att innebära nedjusteringar av bemanningen varför den totala sysselsättningen minskar något 2020. Redan under loppet av 2019 har antalet arbetade timmar i princip stått still. Sysselsättningsgraden antas sjunka något framöver, och andelen arbetslösa beräknas fortsätta stiga under 2020. Konjunkturen fortsätter därmed att försvagas och mot slutet av 2020 nås ett läge som kan beskrivas som ”mild lågkonjunktur”. BNP samt volymer arbetade timmar skjuter då något under de jämviktsnivåer bedömningen är därmed ett balanserat läge där varken hög- eller lågkonjunktur råder. Arbetslösheten beräknas då överstiga jämviktsarbetslösheten vilken uppskattas till knappa 7 procent.

Den svenska högkonjunkturen prognostiseras inte åtföljas av någon snabb uppgång i löne- eller prisökningstakten. KPI med fast ränta, KPIF-inflationen, beräknas 2020 landa nära men i underkant av Riksbankens mål om 2 procent. Ränteläget prognostiseras

börja öka år 2022. Utan några större uppgångar för bostadsräntorna, varken 2020 eller 2021, ligger den beräknade KPI-inflationen därför mycket nära KPIF-inflationen några år. Vad gäller löneökningarna antas den måttliga stegring som kunnat skönjas under de senaste två åren fortgå avtalsåret 2020 dock bedöms löneökningarna förbli historiskt sett låga om de senaste årens starka arbetsmarknadskonjunktur beaktas.

Pajala kommun

Befolkning

Pajala kommuns befolkningsutveckling är negativ med viss variation mellan åren. SCB har tagit fram specialstatistik för Pajala kommun som visar befolkningen från år 2008 men också en framskrivning av befolkningsutvecklingen. Denna statistik grundar sig på olika parametrar som SCB gör bedömningen är relevanta för Pajala kommun, exempelvis antaganden om immigration och dödlighet. Denna statistik visar ett tapp om -120 personer år 2009 för att sedan stagnera något mellan 2010–2011 och under åren 2012–2014 en svagt positiv ökning av befolkningen. År 2015 sker ett stort tapp om -110 personer för att sedan minska i något mindre takt. Befolkningstappet mellan år 2017 och år 2018 är -62 personer. Mellan 2018 och 2019 har det dock skett en befolkningsökning på 13 personer. Det kan finnas anledning att se över prognosen på en befolkningsminskning närmaste åren då det finns flera osäkra faktorer som bland annat är kopplade till en växande arbetsmarknad med anledning av gruvindustrin.

Folkmängd i Pajala	2017	2018	2019
Män	3 244	3 222	3 222
Kvinnor	2 857	2 817	2 830
Totalt	6 101	6 039	6 052

Folkmängden avser statistik från 31 december 2019.

Källa: www.scb.se

Näringsliv och arbetsmarknad

Antalet arbetslösa har minskat med 20 % sedan december 2018. Den öppna arbetslösheten uppgår till 3,0 % vilket innebär en minskning på 0,7 % från 2018. Motsvarande siffra för 2019 är för Norrbottens län 3,2 % och för riket 4,0 %. Det finns 100 personer i Pajala kommun med någon form av aktivitetsstöd vilket är en ökning med 26 personer sedan 2018. Arbetslösheten för unga människor i åldern 18–24 har minskat med 2 till 10 stycken.

Arbetslöshet december	2017	2018	2019
Antal arbetslösa	156	93	74
varav kvinnor	57	25	27
varav män	99	68	47
varav 18–24-åringar	23	12	10

Källa: Arbetsförmedlingen (www.arbetsformedlingen.se)

Förändringar från tidigare statistik i arbetsmarknadssektorerna är mycket små. Största delen av sysselsättningen är inom offentlig verksamhet (34 %) där även andelen är betydligt högre än rikssnittet (28 %). Även inom jord- och skogsbruk är sysselsättningen mycket högre (13 %) än genomsnittet i riket (2%). En annan stor sektor är industri och tillverkning (21 %), dock är det i linje med övriga riket (19 %).

Sysselsatta per näringsgren, totalt	Pajala	Riket
Jord- och skogsbruk	13 %	2 %
Industri o tillverkning	21 %	19 %
Fastighetsverksamhet	1 %	2 %
Transport	4 %	5 %
Företags- och finansiella tjänster	6 %	14 %
Information och kommunikation	1 %	4 %
Handel, hotell och restaurang	12 %	15 %
Civila myndigheter och försvaret	4 %	6 %
Offentlig verksamhet	34 %	28 %
Personliga och kulturella tjänster	3 %	4 %
Övriga	1 %	1 %
Summa	100 %	100 %

Källa: SCB Kommunfakta

Bostadsmarknad

Totalt finns det ca 700 lägenheter i kommunen och det kommunala bostadsföretaget Pajalabostäder AB står för ca 75 % av dessa. Efterfrågan på lägenheter har en ökande trend och Pajalabostäder har ett lågt hyresbortfall och antalet intresseanmälningar på lägenheter som blir lediga har ökat. Antalet intresseanmälningar är dock än så länge ungefär en tredjedel av antalet som var 2013–2014 då trycket på bostadsmarknaden var som störst. Det tillkom många nya lägenheter fram till och med 2014. Vissa av dessa har ej funnits tillgängliga på bostadsmarknaden förrän nu vilket gör att Pajala har en buffert av bostäder att ta av när efterfrågan ökar. Bedömningen är att ingen nyproduktion behövs i dagsläget.

Antalet småhusenheter uppgick år 2018 till ca 2 400 stycken och det finns 72 tomter avsedda för friliggande hus samt en industritomt till salu som kommunen äger.

Infrastruktur

Infrastrukturen är viktig för kommunen och den kommunalt drivna flygplatsen är en del av detta. Trafikverket har en linje mellan Pajala och Luleå och under december månad har den så kallade "Tomtechartern" som startade år 2013 haft totalt elva landningar år 2019.

Känslighetsanalys

Händelseförändring	Kostnad/intäkt mkr
Ränteförändring 1%	+/- 1,5
Löneförändring 1%	+/- 3,5
Bruttokostnadsförändring 1%	+/- 5,6
Generell avgiftsförändring 1%	+/- 0,5
Förändring försörjningsstöd 10%	+/- 0,4
Generella statsbidrag 1%	+/- 1,7
Förändrad utdebitering 1 kr	+/- 12,0

Finansiell analys

Den finansiella analysen beskriver och analyserar kommunens finansiella resultat, ställning och utveckling. Målsättningen är att identifiera eventuella finansiella problem och bedöma om kommunen har en god ekonomisk hushållning eller ej.

RK-modellen

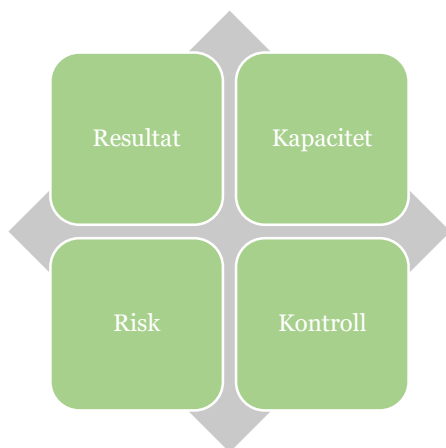
Denna bedömning baserar sig på en finansiell analysmodell som benämns som RK-modellen vilken är en etablerad analysmodell inom kommunsektorn. Den bygger på fyra perspektiv: det finansiella resultatet, kapacitetsutvecklingen, riskförhållanden samt kontrollen över den finansiella utvecklingen. De olika perspektiven svarar på följande frågor:

Resultat Vilken balans kommunen har haft över sina intäkter och kostnader under året och över tiden?

Kapacitet Vilken kapacitet (betalningsberedskap) kommunen har att möta finansiella svårigheter på lång sikt?

Risk Finns det risker som kan påverka kommunens resultat och kapacitet?

Kontroll Vilken kontroll har kommunen över den ekonomiska utvecklingen?



Resultat

Årets resultat

Nyckeltal i mkr och procent (%)	2018	2019
Årets resultat (mkr)	6,4	5,5
Årets resultat/skatter (%)	1,4	1,2
Årets resultat/eget kapital (%)	3,5	2,9

Nettokostnadsandel

Nyckeltal i procent (%)	2018	2019
Verksamhetens nettokostnad exkl. avskrivningar	96,5	95,6
Avskrivningar	3,8	3,8
Finansnettot	0,1	0,6
Nettokostnadens andel inkl. finansnettot	100,2	98,8

Ett annat vanligt nyckeltal är nettokostnadsandel. Detta nyckeltal visar hur stor andel av kommunens skatteintäkter och generella statsbidrag som verksamhetens nettokostnader inklusive finansnetto tar i anspråk. Om nyckeltalet överstiger 100% betyder det att kostnaderna överstiger intäkterna och en försämrad nettokostnadsandel över tid är en varningssignal om att utvecklingen går mot obalans eller ökad obalans mellan löpande intäkter och kostnader. En nettokostnadsandel omkring 98 % är den vanligaste nivån som kommuner i Sverige lägger sig på enligt en rapport SKR gjort. En nettokostnadsandel om 98 % betraktas som god ekonomisk hushållning då det flesta kommuner antas då kunna klarar av att finansiera sina ny- och återinvesteringar.

Verksamheten exklusive avskrivningar och finansnetto tog 95,6 % av skatter och bidrag under år 2019, avskrivningarnas andel var 3,8 % och finansnettot 0,6 %. Totalt tog kommunens löpande kostnader 98,8 % i anspråk av totala skatteintäkter och generella statsbidrag.

Investeringar

Nyckeltal i mkr och andel i procent (%)	2018	2019
Medel från verksamheten	15,3	22,2
Finansiering via rörelsekapital	4,0	2,3
Finansiering via nya lån	0,0	0,0
Finansiering via ökad skuldgrad	0,0	0,0
Årets nettoinvesteringar	19,3	24,7
Självfinansieringsgrad	100,0	100,0
Nettoinvesteringar/avskrivningar	111,0	141,0

Det finns olika nyckeltal för att bedöma investeringarnas finanseringsbild. Självfinansieringsgraden av årets nettoinvesteringar mäter hur stor andel av årets nettoinvesteringar som kan finansieras med interna medel. Är det en hög självfinansieringsgrad innebär det liten eller ingen ökning av låneskulden, vilket gör att det finansiella handlingsutrymmet inte påverkas

negativt. Pajala kommuns självfinansieringsgrad är 100 % av årets investeringar, därmed har inga lån behövts upptas för att finansiera investeringarna. Dock har investeringarna försvagat rörelsekapitalet, vilket redovisas på kassaflödesanalysen.

Nyckeltalet, årets nettoinvesteringar genom avskrivningarna, visar förhållandet mellan investeringstakten och avskrivningarna. Är detta förhållande 100 % innebär det att återinvesteringarna sker i samma takt som avskrivningarna, är talet högre innebär det att investeringarna är högre än avskrivningarna. Pajala kommuns nyckeltal visar att investeringarna för året uppgår till 141,0 % av avskrivningarna, vilket är en ökning mot föregående år. Dock är nivån för årets nettoinvesteringar genom avskrivningarna fortfarande på 100 % vilket kan, om resultaten är låga, snabbt tära på de likvida medlen alternativt öka skuldsättningen med externt tillförda medel. För Pajala kommuns del har de likvida medlen påverkats negativt.

Investeringsstakten har minskat marginellt 24,7 mkr år 2019 jämfört med 19,3 mkr året innan. Kommunens olika investeringar redovisas på sidorna 35–36.

Kapacitet

Soliditet

Nyckeltal i mkr och procent (%)	2018	2019
Soliditet (%)	40,2	41,2
Tillgångsförändring (mkr)	- 13,6	+ 2,9
Förändring av eget kapital (mkr)	6,4	5,5

Soliditeten är ett mått på kommunens långsiktiga finansiella utrymme. Det visar hur stor del av kommunens tillgångar som finansierats med egna medel. Soliditeten stärks genom att minska skulder och öka resultaten. Pajala kommuns soliditet har ökat med 1 % jämfört med föregående år vilket beror på både minskningar av skulder samt ett positivt resultat.

Tillgångsförändringen är positiv med + 2,9 mkr mot föregående år vilket i huvudsak beror på en ökning av de materiella anläggningstillgångarna.

Skuldsättningsgrad

Nyckeltal i procent (%)	2018	2019
Total skuldsättningsgrad	60,1	56,3
- avsättningsgrad (pensioner)	2,4	4,3
- kortfristig skuldsättning	25,2	25,2
- långfristig skuldsättning	32,4	31,1

Skuldsättningsgraden visar den del av tillgångarna som har finansierats med främmande kapital. Pajala kommuns skuldsättningsgrad uppgår till 56,3 % vilket är en minskning med 3,8 % jämfört med föregående år. Avsättningsgraden till pensionerna är något högre än föregående år. Den långfristiga skuldsättningen har minskat vilket beror på att det egna kapitalet har ökat under året. Amorteringarna har dock minskat med 0,2 tkr jämfört med föregående år.

I december 2018 tog kommunfullmäktige ett beslut om en stor investering i ett nytt reningsverk vilket troligen kommer innebära en upplåning om ca 50 mkr (preliminär beräkning av tekniska avdelningen) under 2019–2022. Detta kommer innebära att skuldsättningsgraden kommer öka markant närmaste åren då låneskulden kommer ökas med över 30 % från årets nivåer. Under 2019 skedde dock ingen nyupplåning men det kan bli aktuellt under 2020.

Kommunalskatt

Nyckeltal i procent (%)	2018	2019
Kommunalskatt	23,50	23,50
Total skatt exkl. kyrkoskatt	34,84	34,84
Genomsnittlig skatt Norrbotten	34,04	34,04
Genomsnittlig skatt Sverige	32,13	32,19

Den totala kommunalskatten exklusive kyrkoavgift uppgick till 34,84 % vilket är högre än länet och riket. Inklusivt kyrkoavgift uppgick skattesatsen till 36,34 %. Begravningsavgift och kyrkoavgiften uppgår till 1,51 %. Pajalas kommunalskatt var år 2019 på åttonde plats som en av Sveriges högsta skatter.

Risk

Likviditeten ur ett riskperspektiv

Nyckeltal i procent (%) och mkr	2018	2019
Balanslikviditet (%)	106,0	102,0
Rörelsekapitalet (mkr)	6,7	2,3

De mått som kommunen använder för att mäta likviditeten, det vill säga betalningsberedskap på kort sikt, är balanslikviditet. Balanslikviditeten definieras som kvoten mellan omsättningstillgångar och kortfristiga skulder. Kommunens målsättning är att den ska vara minst 100 %. Balanslikviditeten uppgick år 2019 till 102,0 %. Vid jämförelse med år 2018 har de likvida medlen försvagats med 3,4 mkr och det kortfristiga fodringarna minskat med 2,1 mkr mellan åren vilket gör att omsättningstillgångarnas värde gått ned.

Rörelsekapital är samtliga omsättningstillgångar minus kortfristiga skulder. Kommunens rörelsekapital har minskat med 2,3 mkr vilket beror både på att omsättningstillgångarna minskat men också på att de kortfristiga skulderna har ökat.

Finansiella risker

Nyckeltal i procent (%)	2018	2019
Genomsnittlig ränta (%)	0,68%	0,7%
Räntebindning		
- andel inom ett år	47,0%	48,0%
- andel inom två år	20,0%	18,0%
- andel inom tre år	17,0%	17,0%
- andel inom 4 år	16,0%	0,5%
- andel över 4 år		16,5%

Pajala kommuns finanspolicy föreskriver en låg riskprofil vilket innebär att kommunen ska minimera sina finansiella risker. För att sprida den totala lånesumman tas olika lån med olika löptider. Detta för att undvika kostsamma fluktuationer på finansmarknaden exempelvis om hela låneskulden skulle behövas bindas om vid ett och samma tillfälle, vid ett eventuellt dåligt ränteläge, skulle det kunna bli mycket dyrt för kommunen.

Under 2018 såg Pajala kommun över sin skuldlåneportfölj och utvidgade analysmöjligheterna hos kreditgivaren Kommuninvest AB vilket gett en bättre planering och kontroll av lånen samt dess finansiella risker. Under år 2019 har två lån bundits om.

Borgensåtaganden och koncernens resultat

Nyckeltal i mkr	2018	2019
Kommunägda företag	175,9	171,1
- varav Pajalabostäder AB	137,3	134,8
- varav Pajala Värmeverk AB	38,6	36,6
Egna hem och småhus	1,2	0,9
Övrig borgen	1,1	1,1
Summa borgensåtaganden	178,2	173,4

Pajala kommuns borgensåtaganden uppgick år 2019 till 173,4 mkr. Av kommunens totala borgensåtaganden är 134,8 mkr beviljade till det helägda kommunala bostadsbolaget samt 36,6 mkr beviljade till det helägda kommunala värmeverket. Lånen som kommunen borgar för har minskat genom planerlig amortering. Idag bedöms bolagets situation vara stabil. Inom gruppen egna hem och småhus finns ett antal åtaganden. Risken bedöms för närvarande som låg då många stora infriande skedde inom denna grupp

under 90-talet. Denna grupp minskar dels genom amortering och dels genom att när lån skrivs om sker ingen förnyad kommunal borgen. I gruppen övrig borgen finns borgensåtaganden till föreningar. För närvarande minskar åtagandet genom amortering av föreningarna och risken är idag låg.

Pensionsåtaganden

Nyckeltal i mkr och procent (%)	2018	2019
Pensioner som kortfristig skuld (mkr)	12,6	11,7
Avsättning till pensioner (mkr)	8,7	8,9
Pensioner enligt äldre modell (mkr)	164,7	155,5
Pensionsskuld	186,0	175,3
Särskild löneskatt (mkr)	45,0	42,5
Total pensionsskuld	231,0	217,8
Eget kapital inkl. hela pensionsskulden (mkr)	-51,0	-30,0
Soliditet inkl. hela pensionsskulden (%)	-5,0%	-1,3%
Särskilt avsatta medel pensionsåtaganden, bokfört värde (mkr)	34,8	35,2
Marknadsvärde pensionsmedel (mkr)	35,3	38,3
Aktualiseringsgrad pensioner (%)	99,0%	99,0%
Räntor, mål 75 % (%)	76,0%	71,0%
Svenska aktier, mål 15 % (%)	14,0%	17,0%
Utländska aktier, mål 10 % (%)	9,0%	12,0%

Kommunens totala pensionsskuld uppgick år 2019 till 217,8 mkr. Av dessa redovisas 155,5 mkr inte som en skuld i balansräkningen utan som en ansvarsförbindelse. Förändringen av denna mellan åren 2018 och 2019 beror främst på utbetalningar av pensioner.

Om den del av pensionsskulden som avser ansvarsförbindelsen skulle läggas in i balansräkningen tillsammans med den särskilda löneskatten sjunker soliditeten från 41,2 % till -1,3 % vilket innebär att det egna kapitalet är negativt.

År 2008 tog fullmäktige beslut om att avsätta 30 mkr i en fond för att möta framtida utbetalningar. 2012 upphandlades ny förvaltare, fonden hade då ett marknadsvärde på 38 mkr som på bokslutsdagen låg bland de likvida medlen. Vid avsättning till den nya förvaltaren placerades 30 mkr. 8 mkr beslutades av kommunfullmäktige 2013-04-22 skulle bibehållas på bankkontot. När den likvida situationen i kommunen förbättras ska dessa pengar återställas fonden inklusive samma ränta som de gett om de varit placerade. Under 2019 har en ny förvaltare upphandlats och marknadsvärdet per 2019-12-31 ligger på 38,3 mkr.

Aktualiseringsgraden visar hur stor andel av pensionskulden som bygger på faktiska uppgifter av anställdas arbetstider och löner. Kommunen ligger idag på 99 % vilket gör att pensionsåtagandet idag är mycket korrekt även om den naturligtvis bygger på prognoser på hur länge personer lever och hur räntor utvecklas framöver. Vad gäller pensionsåtaganden från 1998 och framåt är samtliga inlösta genom så kallad försäkringslösningar förutom den del på 8,9 mkr som ligger i balansräkningen som en avsättning. Kommunen har en överskottsfond i pensionsbolaget Skandia som uppgår till ett värde om 349 885 kr per sista december 2019.

Kontroll

Finansiell målsättning, budgetföljsamhet och prognossäkerhet

Nyckeltal i mkr	2018	2019
Budgetavvikelse årets resultat	+0,9	-3,8
Prognosavvikelse juni	+9,4	-8,0
Varav prognosavvikelse juni nämnder/utskott	-2,5	-6,8
Årets resultat	6,4	5,5

Kommunen hade för år 2019 en målsättning om att resultatet ska vara 9,3 mkr vid årets slut och resultatet blev 5,5 vilket är avvikelse om -3,8 mkr. Resultatet för nämnderna/utskotten blev -10,5 mkr mot budget, samtliga nämnder/utskott avviker negativt mot budget, förutom mindre positiva avvikelser för kommunfullmäktige, stöd- och omsorgsutskottet samt allmänna utskottet. Den största negativa beloppsavvikelsen inom kommunstyrelsen står barn- och utbildningsutskottet för med ett underskott om -6,1 mkr mot budget. Detta beror i huvudsak på höga placeringskostnader. Lapplands kommunalförbund (LKF) har ett budgetöverskridande om -4,9 mkr vilket beror på att den ökade avgiften inte varit budgeterad samt att skolskjutsarna saknar budget.

Finansförvaltningens överskott består i ett positivt utfall mot budget gällande finansnetto vilket beror på låga räntekostnader och bättre avkastning än beräknat.

Prognosen för helåret per juni månad var ett totalt kommunresultat om 1,3 mkr vilket var -8,0 mkr i förhållande till budget.

Prognossäkerheten per nämnd/styrelse och utskott är varierande, där de största avvikelserna från juniprognosen är barn- och utbildningsutskottet som lade en

prognos om -2,5 mkr mot budget, resultatet slutade på -6,1 mkr. Även LKF hade en stor negativ avvikelse mellan prognosen i juni och utfallet för året vilket helt och hållet beror på att den upplupna avgiften på 3,9 mkr inte var medtagen vid juniprognosen då det fortfarande fanns en möjlighet att kommunen inte skulle behöva betala avgiften. Avgiften fanns dock omnämnd i texten.

Nämnd Mkr	Resultatpro- gnos juni 2019 Avvikelse mot budget	Resultat 2019 Avvikelse mot budget	Differens prognos juni mot resultat december 2019
Kommunfullmäktige, revision, valnämnd, överförmyndare	0,0	0,3	0,3
Individnämnd	0,0	0,0	0,0
Kommunstyrelsen	-0,3	-0,5	-0,2
Stöd- och omsorgsutskottet	-0,5	0,5	1,0
Barn- och utbildningsutskottet	-2,5	-6,1	-3,6
Allmänna utskottet	-2,1	0,2	2,3
Personalutskottet	0,0	0,1	0,1
Bygg- och miljönämnden	-0,4	-0,1	0,3
Lapplands kommunalförbund (LKF)	-1,0	-4,9	-3,9
Summa	-6,8	-10,5	-3,7

Finansiella mål

Kommunallagen kap 11 § 1 stadgar att det i kommun och regioner skall ha en god ekonomisk hushållning i sin verksamhet och i sådan verksamhet som bedrivs genom andra juridiska personer. Det är kommunfullmäktige som beslutar om riktlinjer för god ekonomisk hushållning genom att sätta upp finansiella mål och verksamhetsmässiga mål för organisationen. De finansiella målen definierar hur kommunens finansiella ställning och utveckling skall se ut.

Pajala kommuns ekonomi ska vara uthållig och i balans och de finansiella målen för år 2019 var:

- Resultatet ska vara minst 1 % av skatteintäkter och bidrag ✓
- Nettokostnaden ska vara max 98 % ✗
- Amorteringen ska öka och vara minst 7 mkr per år vid planperiodens slut 2025 ✓
- Investeringar skall vara självfinansierade med undantag för stora och långsiktiga investeringar (överstiger 30 mkr, livslängd på minst 20 år) ✓
- Kassalikviditeten ska förbättras varje år ✗
- Budgetföljsamheten ska vara 100 % på drift och investeringar ✗

Resultatet uppgick till 1,2 % av skatteintäkter och generella statsbidrag, målet är därmed är uppfyllt. Nettokostnadsandelen uppgår till 98,8 % vilket gör att det målet om att nettokostnadsandelen skall motsvara max 98 % ej är uppfyllt. Amorteringarna har inte ökat för året men bedöms uppgå till minst 7 mkr innan planperiodens slut. Ingen upplåning har skett för att finansiera investeringarna vilket gör att investeringsmålet är uppfyllt. Kassalikviditeten uppgår till 101,2

%, målet uppnås därmed ej trots att det var en minskning med 4,1 % jämfört med föregående år.

Verksamhetsmässiga mål

Pajala kommuns verksamhetsmässiga mål för 2019 var följande:

- Skapa goda förutsättningarna för barn och ungas lärande och fritid – *delvis uppnått*
- Vård och omsorg ska hålla god kvalitet utifrån den enskildes behov – *delvis uppnått*
- Verka för att människor och företag väljer att etablera sig i Pajala kommun - *delvis uppnått*
- Vårda och förvalta våra tillgångar på ett hållbart och miljömässigt rätt sätt – *ej uppnått*
- Kultur och fritid är en del av vår livskraft i kommunen – *delvis uppnått*

Bedömningen av de strategiska mål som ligger till grund för denna bedömning presenteras utförligare under avsnittet målredovisning.

Det har skett en omorganisering så barn- och unga nu ligger under skolchefen vilket gör att skola och socialtjänst påbörjat ett arbete med att utveckla sina samverkansformer på ett positivt sätt. Det har även skett en kompetensutveckling för lärarna för att kunna möta varje individ så bra som möjligt. Detta bidrar till bedömningen att målet att *Skapa goda förutsättningar för barn och ungas lärande och fritid* bedöms som delvis uppnått.

Inom det sociala området lyfts också exempel på kompetensutveckling, stöd till anhöriga har kommit igång samtidigt som samverkan med frivilligorganisationer etablerats. Bedömningen är att målet *Vård och*

omsorg ska hålla god kvalitet utifrån den enskildes behov är delvis uppnått.

Målet *Verka för att människor och företag väljer att etablera sig i Pajala kommun* bedöms också som delvis uppfyllt. Företagens omdöme av företagsklimatet i kommunen har förbättrats, indikatorvärdet gällande medarbetarna i kommunens bedömning av arbetsmiljön når upp till målvärdet, sjukfrånvaron minskar samtidigt som det råder en mycket låg arbetslöshet i kommunen, detta är faktorer som ligger som grund för bedömningen.

Gällande målet *Vårda och förvalta våra tillgångar på ett hållbart och miljömässigt rätt sätt* pågår det inom fastighetssidan ett arbete för att minska fossilberoendet medan det däremot är svårare för kommunens transporter. Kommunkoncernens elförbrukning fortsätter att minska vilket är positivt. Sammantaget blir dock bedömningen att målet inte är uppnått.

De faktum att det kommunala bidraget till föreningar för ungdomsaktiviteter har ökat kraftigt tillsammans med kulturskolans fina arbete ligger till grund för bedömningen att målet *Kultur och fritid är en del av vår livskraft i kommunen* delvis är uppnått.

Tre av kommunens finansiella mål bedöms vara uppfyllda medan samtliga verksamhetsmässiga mål, förutom ett, bedöms som delvis uppfyllda medan ett bedöms som inte uppfyllt. Den sammanfattande bedömningen blir således att kommunen delvis har uppnått målet för god ekonomisk hushållning för 2019.

Balanskrav

Kommunallagen kapitel 11 § 5 anger att budgeten skall vara upprättad på ett sådant sätt att intäkterna överskrider kostnaderna, det så kallade balanskravet som gäller från år 2000. Om ett visst räkenskapsår uppvisar ett negativt utfall i resultaträkningen skall det negativa resultatet och det egna kapitalet återställas under de närmaste tre åren. Balanskravet är dock endast en nedre gräns för vad som lagmässigt är tillåtet. För att uppnå en god ekonomisk hushållning som inte successivt försämrar den finansiella ställningen krävs en högre ambitionsnivå än ett nollresultat.

Pajala kommuns budget för år 2019 baserar sig på ett positivt resultat om 9,3 mkr där resultatet blev 5,5 mkr vilket är en negativ avvikelse om 3,8 mkr. Tabellen nedan visar att kommunen klarar balanskravet då balanskravsresultatet uppgår till 2,4 mkr. Resultatet är dock för lågt för att kunna avsätta något till resultatutjämningsreserven.

Mkr	2015	2016	2017	2018	2019
Resultat från resultaträkning	-1,5	27,7	7,3	6,4	5,5
- avgår – samtliga reavinster					
+ justering för reavinster enligt undantagsmöjlighet					
+ justering för reaförluster enligt undantagsmöjlighet					
+/- justering av orealiserade vinster/förluster i värdepapper					-3,1
+/- Återföring av orealiserade vinster/förluster i värdepapper					
Årets resultat efter balanskravsjusteringar	-1,5	27,7	7,3	6,4	2,4
- reservering av medel till resultatutjämningsreserv					
+ användning av medel från resultatutjämningsreserv					
Tidigare årsresultat	-3,2	-4,7			
Balanskravsresultat	-4,7	23,0	7,3	6,4	2,4

Samlad bedömning årets räkenskaper och framtid

Balansen mellan intäkter och kostnader under året är sämre än de två tidigare åren, vilket beror på en lägre resultatnivå detta år. Kommunen har ett resultat om 1,2 % som andel av skatter och generella statsbidrag vilket är 0,8 % ifrån SKR:s rekommendation om 2 % för att uppnå god ekonomisk hushållning. Dock uppnår detta resultat kommunens finansiella mål om 1 % av skatteintäkter och bidrag. Nettokostnadsandelen ligger på 98,8 % för kommunen vilket ej uppfyller kommunens finansiella mål om 98 %.

Pajala kommun har totalt aktiverat 24 772 tkr varav 19 151 tkr är från 2019 års budget. Sammantaget är inte resultatnivåerna av drift och investering tillfredsställande för året. I framtiden bör resultatnivåerna förbättras för att inte äventyra en långsiktig god ekonomisk hushållning.

Kommunens kapacitet har blivit något bättre senaste åren om än kapaciteten är begränsad. Förbättringen beror främst på att skuldsättningen minskat då kommunen betalat av på sina lån. Soliditeten och långsiktig betalningsförmågan har ökat och amorteringarna ökar planerligt de närmaste åren. Med bakgrund av att upplåning kommer ske till reningsverkets investering om ca 50 mkr kommer det totala låneutrymmet att minska, vilket påverkar kommunens framtida kapacitet. Om någon ytterligare större investering som kräver lånefinansiering skulle vara aktuell kan det vara svårare att beviljas lån eller svårare att klara av att hantera kostnaden av lånen i den löpande driften. Att binda fast sig i lånekostnader minskar också flexibiliteten i ekonomiska prioriteringar. På grund av att kommunalskatten är bland det högsta i Sverige så är utrymmet att öka kommunalskatten och därmed kommunens intäkter begränsad.

Helhetsbedömningen är att det finns flertalet risker som kan påverka kommunens resultat och kapacitet i framtiden. De sista två årens ekonomiska utfall tillsammans med en relativt hög investeringstakt har försvagat den kortsiktiga betalningsförmågan. Det måste, vilket poängterats tidigare, uppnås bättre resultat framledes. Räntorna är för närvarande mycket låga, samtidigt är det känt att räntorna kommer att öka längre fram i tiden, vilket kommer kräva mycket god planering vid omläggning av lån samt höjd i budgeterna för räntehöjningar. Ökningen av lån, i och med reningsverket, kommer belasta kommunens räkenskaper hårdare med amortering och räntor under år 2020 och framåt om allt går enligt tidsplanen. Detta kräver större hänsyn i den ekonomiska planeringen framåt. Borgensåtagandena står stabilt och bedöms inte vara någon risk, i synnerhet då koncernens bolag klarar verksamheterna bra. Pensionsskulden har minskat mellan åren och prognoser framöver visar samma trend. Dock visar prognoserna att själva utbetalningarna av pensionerna kommer att öka närmaste åren vilket innebär att det kommer krävas omprioriteringar i budgeten för att klara finansieringen.

Kontrollen över den ekonomiska utvecklingen för året bedöms som svag eftersom budget i nämnderna/utskotten ej uppnås. Sammantaget krävs bättre budgetföljsamhet och kontroll över tid för att säkerställa långsiktig god ekonomisk hushållning.

Sammanställd redovisning | Koncern

En väsentlig del av Pajala kommuns verksamhet bedrivs i andra former än via nämnder och utskott. För att få en helhetsbild av kommunens verksamhet och engagemang är det angeläget att tillämpa en sammanställd redovisning och redovisa konsolideringsenhetens resultat och finansiella ställning. Pajala kommun, Pajalabostäder AB och Pajala Värmeverk AB utgör tillsammans en konsolideringsenhet.

Pajalabostäder AB

Bolaget ägs till 100 % av Pajala kommun. Bolaget är ett allmännyttigt bostadsföretag med verksamhet inom Pajala kommun. Bolagets verksamhetsinriktning är att äga, förvalta och förvärva fastigheter och tomträtter samt bygga bostäder, affärslokaler och kollektiva anordningar. Bolaget förvaltar även kommunens verksamhetsfastigheter.

Pajala Värmeverk AB

Bolaget ägs till 100 % av Pajala kommun. Bolaget bildades för att skapa förutsättningar för en stabil biobränslemarknad i regionen och vara en aktiv part i koncernens energihantering. Bolagets affärsidé är att erbjuda fjärrvärme som är miljövänligt producerad till ett konkurrenskraftigt pris.

Årets resultat för bolagen i koncernen

mkr	2018	2019
Pajala kommun	5,2	5,5
Pajalabostäder AB	1,0	0,9
Pajala Värmeverk AB	0,3	-0,6
Totalt	6,5	5,8

Sammanställd redovisning finansiella nyckeltal

Resultat och kapacitet	2018	2019
Nettokostnadsandel (%) *	97	99
Självfinansieringsgrad investering (%)	100	100
Soliditet (%)	30	31
Balanslikviditet (%)	110	105
Investeringsvolym (mkr)	24	29
Bruttoomslutning (mkr)	584	585
Balansomslutning (mkr)	672	668

*Nettokostnadernas andel av skatteintäkter och generella statsbidrag

Ekonomi

Pajalabostäder visar en vinst på 1,0 mkr före skatt, budgeterat resultat var 1,1 mkr. Hyresbortfallet uppgick till 1,2 mkr vilket var betydligt sämre än budgeterat. Av bortfallet härrör 0,7 mkr till Kirunavägen 54, en fastighet som köptes 2013 där ett antal brister upptäckts och som behövde åtgärdas för att huset ska hålla den standard som bolaget står för.

Pajala Värmeverk visar ett underskott med -0,8 mkr före skatt. Försäljning av värme uppgick till 17,2 mkr, en ökning med 0,6 mkr mot föregående år. Förklaringen är en prisjustering med 1 öre/KWh från 1 januari 2019 och ett något svalare Q3-Q4 där medeltemperaturen i genomsnitt var 1,7 grader kallare än motsvarande period år 2018. Det har även tillkommit en större industrifastighet under hösten.

Ett omfattande underhåll av biopannan under hösten gjorde att pellets och olja används i större utsträckning än normalt vilket medfört högre kostnader. Underhållet av biopannan är den enskilt största orsaken till 2019 års underskott.

Framtid

För Kirunavägen och villorna på Doktor rondens görs bedömningen att hyresbortfallet kommer att elimineras under 2020. Däremot är trenden negativ i Korpilombolo och det finns för tillfället inget som tyder på att hyresbortfallet kommer att minska. Ersättningsfonden som uppkom efter branden på Datapörtet är ännu outnyttjad. 12 mkr skulle enligt regelverket ha nyttjats under 2018 och resterande 2 mkr under 2019. Skatteverket har efter förfrågan beviljat anstånd till med att upplösa fonden till och med 2021-12-31. Från och med 2019 har Pajalabostäder inlett nyttjandet av fonden genom att de investeringar som sker successivt tas från den.

Pajala Värmeverk arbetar med att optimera processer och göra tekniska investeringar som ger effektivare förbränning, miljövinster och stabilare drift. Nya lagkrav kräver att all personal på verket ska vara certifierade pannskötare innan sista december år 2020. Detta kommer kräva en del resurser och planering för att säkerställa tillgången av behörig personal, särskilt inom jour- och beredskap.

Väsentliga personalförhållanden

Här ges en redovisning av personalen sett ur ett ekonomiskt perspektiv. Av kommunens totala kostnader består 59 % av personalkostnader. Personalen är en viktig tillgång och bör därför lyftas fram.

Statistiken är uppdelad enligt följande: kommunstyrelsen inklusive bygg och miljö (KS), barn och utbildning (BU), stöd och omsorg (SO) samt teknik och service (TS). Från att ha ingått i KS ska nu teknik och service redovisas som egen sektor.

Könsfördelning tillsvidareanställda

Samtliga	2017	2018	2019
Kvinnor	78%	79%	77%
Män	22%	21%	23%
Chefer/ledare	2017	2018	2019
Kvinnor	69%	69%	70%
Män	31%	31%	30%

Den 31 december 2019 bestod kommunens tillsvidareanställda av 579 personer eller 533 årsarbetare (exklusive timanställda) vilket är minskning med -6 tillsvidareanställda och -6 årsarbetare.

Bland den tillsvidareanställda personalen var andelen kvinnor 77 % och 23 % män. Ledningsgruppen bestod av sex kvinnor och två män.

Genomsnittlig sysselsättningsgrad (ssg) % Månadsavlönade

Område	Kvinnor	Män	Totalt
Kommunstyrelsen	98,9%	100%	99,3%
Barn och utbildning	95,6%	91,4%	94,8%
Stöd och omsorg	88,8%	90,5%	89,1%
Teknik och service	87,6%	96,4%	92,7%
Samtliga	91,4%	93,8%	91,9%

Kvinnor inom stöd- och omsorgsutskottet hade liksom tidigare måttillfällen lägst och män inom kommunstyrelsen och övriga hade högst sysselsättningsgrad. Inom kultur och utbildningsutskottet har den ökat något för män men minskat för kvinnor. Genomsnittlig sysselsättningsgrad är oförändrad på totalen jämfört med 2018.

Vad kvinnor tjänar i förhållande till männen

Lön	2016	2017	2018	2019
Procent	99,6	98,5	100,5	98,9
Kronor	-121	-443	+148	-323

Kvinnors genomsnittslön år 2019 var 98,9 % (100,5 % 2018) av männens genomsnittslön. Skillnaden mellan kvinnors om mäns genomsnittslön var -323 kr mindre för kvinnor än män.

Hälsa, friskvård och rehabilitering

Frisktal i procent (%)	Kvinnor	Män	Totalt
Kommunstyrelsen	43%	74%	57%
Barn och utbildning	31%	51%	35%
Stöd och omsorg	31%	47%	34%
Teknik och service	42%	47%	34%
Totalt	31%	78%	37%

Andelen anställda utan sjukfrånvaro har minskat något jämfört med 2018. Hur sjukfrånvaron fördelas mellan män och kvinnor samt olika åldrar se tabell sjukfrånvaroredovisning nedan.

Sjukfrånvaroredovisning

Sjukfrånvaro	2017	2018	2019
Totalt	5,2%	5,5%	5,4%
Kvinnor	5,4%	6,0%	5,8%
Män	4,4%	3,9%	4,1%
<29 år	3,3%	3,4%	3,5%
30-49 år	5,4%	5,2%	4,3%
>50 år	5,5%	6,1%	6,5%
>60 dagar	41,2%	38,5%	37,8%

Statistiken ovan avser andelen sjukfrånvarotimmar i förhållande till ordinarie arbetstid i timmar. Uppgiften mer än 60 dagar avser andelen av total sjukfrånvaro.

Den totala sjukfrånvaron i timmar i förhållande till antalet timmar ordinarie arbetstid har minskat med 0,1 procentenheter jämfört med föregående år.

Personalomsättning

Orsak	2017	2018	2019
Nyanställningar	38	68	68
Avgångar totalt	80	91	91
-varav egen begäran	36	39	57
-varav pension	29	41	26
-varav annan orsak	15	11	13

Personalomsättningen beskriver hur många som avgått och rekryterats. I statistiken ovan ingår bara tillsvidareanställningar. Medarbetare som bytt tillsvidare-tjänst inom kommunen är inte inräknade, medan tidsbegränsat anställda som fått tillsvidareanställning är medräknade. 2019 anställdes 68 nya medarbetare tillsvidare. 2018 var det 68 och 2017 var det 38 personer. Under året avslutades 91 tillsvidareanställningar.

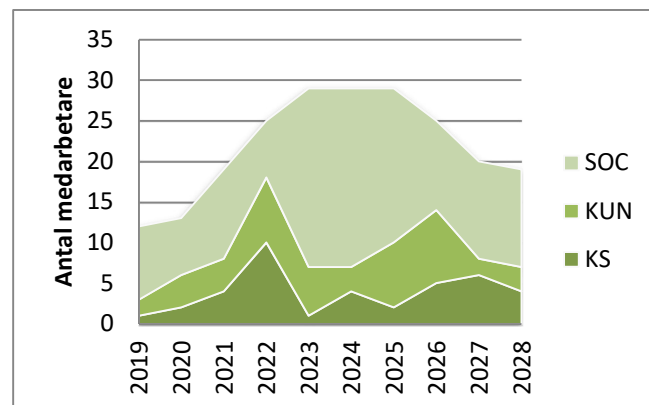
Åldersstruktur

Åldersspann	2017	2018	2019
<29 år	44	36	28
30–39 år	75	83	70
40–49 år	139	135	133
50–59 år	197	191	162
60–99 år	152	141	137
Totalt	607	586	530

Åldersspann	2017	2018	2019
<29 år	7,2%	6,1%	5,3%
30–39 år	12,4%	14,2%	13,2%
40–49 år	22,9%	23,0%	25,1%
50–59 år	32,5%	32,6%	30,6%
60–99 år	25,0%	24,1%	25,8%
Totalt	100%	100%	100%

Vi kan konstatera att arbetskraften blir allt äldre. Andelen under 29 år minskar medan andelen över 60 år ökar.

Prognos för pensionsavgångar



Ovanstående tabell visar en uppskattning av antalet pensionsavgångar per verksamhet och år baserat på en tänkt pensionsavgång vid 65 års ålder.

Prognosen är mycket grov och utfallet väntas bli annorlunda då många arbetar längre än till 65 och några väljer att sluta tidigare. För 2018 förutsade prognosen att 9 personer skulle välja att avgå med pension men utfallet blev att 41 personer valde pension. Flera av dem arbetade längre än till 65.

Måluppfyllelse

Målredovisning

Gällande målredovisning utöver finansiella mål har kommunfullmäktige fattat beslut om prioriterade områden med nya strategiska verksamhetsmässiga mål med tillhörande indikatorer. För en uppföljning av indikatorerna se bilaga 1.

Skapa goda förutsättningarna för barn och ungas lärande och fritid.

Strategiska mål:

- *Undervisningen ska ske utifrån varje individs behov och förutsättningar.*
Kommentar: Under 2019 har lärarna fått kompetensutveckling i att möta individuella behov hos eleverna. Utbildningssatsningen går under namnet specialpedagogik för lärande och syftar till att utveckla den specialpedagogiska kunskapen hos all personal. Lärarna har även fortbildats i arbetet med extra anpassningar och särskilt stöd. *Målet bedöms vara delvis uppnått.*
- *Samverkan mellan olika verksamheter ska stärka individens utveckling.*
Kommentar: Det finns nu en organisation där barn- och unga ligger under skolchefen vilket möjliggör samarbete. Skolan och socialtjänsten har påbörjat arbetet med att utveckla samverkansformerna. En tredje socionom är anställd under senare delen av 2019 och tidigare konsult har kunnat avvecklas. Stabilare personalgrupper inom både barn och unga socialtjänst samt skolan har bidragit till att samverkan kommit igång på ett positivt sätt. Det sker fler möten mellan personal på olika nivåer och avdelningar kopplat till individens utveckling. *Målet bedöms vara delvis uppnått.*
- *Barn och unga vill delta i fritidsaktiviteter som främjar hälsa och välmående.*
Kommentar: Det finns en hel del barn och unga som vill och deltar i fritidsaktiviteter men det finns fortfarande elever som inte deltar. I centralorten och i kommunens byar har föreningslivet bidragit till fler möjligheter för barn och unga att delta i spontana fritidsaktiviteter. Exempel på detta är föreningsdrift av isladan i Pajala och isbanor i fler byar än föregående år. I Sattajärvi bidrar den ideellt

drivna slalombacken till goda möjligheter att bedriva vinteridrott för kommunens barnfamiljer. Junosuando badhus erbjuder också kommunens barnfamiljer goda möjligheter till både simning och vattenlek. *Målet bedöms vara delvis uppnått.*

Vård och omsorg ska hålla god kvalitet utifrån den enskildes behov.

Strategiska mål:

- *Individens behov i centrum ska genomsyra verksamheterna.*
Kommentar: Införandet av IBIC har tagit längre tid än planerat därav har målet endast delvis uppnåtts per sista juni. *Bedömningen är att målet är delvis uppnått.*
- *Arbetet kring individen ska genomsyras av kontinuitet och kompetens.*
Kommentar: Vi har en god kontinuitet, dock finns brister inom kompetensområden då i form av brist på personal, fler med icke svensk bakgrund, vilket lett till en del språkförbistringar. Under 2020 kommer språkcoach att anställas i samverkan med Lärcenter för att försöka hitta vägar att snabbt öka kunskaperna i språket. *Bedömningen är att målet är delvis uppnått.*
- *Äldreomsorgen ska jobba för att de äldre får ett meningsfullt liv med god omsorg och omvårdnad från första insats till livets slutskede.*
Kommentar: Arbeta med att avvikelser ska göras har kommit bra igång, ett flöde i det arbetet har hittat sina former. Stöd till anhöriga har kommit igång på ett mycket positivt sätt där flera träffar genomförts samtidigt som samverkan med frivilligorganisationer etablerats. *Bedömningen är att målet delvis är uppnått.*

Verka för att människor och företag väljer att etablera sig i Pajala kommun.

Strategiska mål:

- Landsbygden ska utvecklas lokalt i samverkan med externa aktörer.

Kommentar: Pajala kommun har inlett ett samarbete med förstudieprojektet Nationell Ombudsplattform, Region Norrbotten och Länsstyrelsen i Norrbottens län för att skapa förutsättningar för ett effektivt informationsutbyte inom paket- och logistik tjänster. Syftet är att genom aktörs- och datasamverkan förbättra tillgängligheten till pakettjänster, sänka transportkostnader, skapa nya leveransalternativ och ett mer mottagaranpassat ombuds nät utanför större tätorter. Målet bedöms uppnått.

- Plats- och näringslivsutvecklingen ska underlätta för det privata näringslivet.

Kommentar: Strategisk utvecklingsenhet i kommunen är bemannad. Den politiska ledningen arbetar aktivt tillsammans med näringslivet och övriga samhällsaktörer kring inställningar och attityder för att förbättra företagsklimatet i hela kommunen. Åtgärder kring ett förbättrat och öppet företagsklimat genom kontinuerliga möten/dialoger med näringslivet med syfte att öka förståelsen för varandra som samhällsaktörer. Rådgivning kring finansierings- och samverkanspartners kring stöd till företag och föreningar. Målet bedöms vara uppnått.

- Total sjukfrånvaro för kommunens anställda ska minska till 4,2 % år 2023.

Kommentar: Sjukfrånvaron fortsätter att minska – År 2018 5,5 % och 2019 5,1 % Bedömningen är att delmålet för 2019 är uppnått.

Vårda och förvalta våra tillgångar på ett hållbart och miljömässigt sätt.

Strategiska mål:

- År 2035 ska Pajala kommuns verksamheter vara fossiloberoende.

Kommentar: Inom fastighetsområdet pågår ett arbete medan det inom transportområdet inte finns lämpliga alternativ idag för ett flertal av de transporter som behövs. Målet bedöms vara delvis uppnått.

- För att stärka självförsörjningsgraden ska kommunen verka för att stötta de agrikulturella näringarna på olika sätt.

Kommentar:

- Bidrag som betalas ut från kommunen ska grunda sig på ett hållbarhetstänk utifrån miljömässigt, ekonomiskt och/eller socialt perspektiv.

Kommentar:

Kultur och fritid är en del av vår livskraft i kommunen.

Strategiska mål:

- Riktat stöd till aktiviteter genomförda av civilsamhället för barn och unga ska öka.

Kommentar: Det kommunala bidraget till idrottsföreningar mätt i kr per invånare har ökat vilket gör att målet bedöms som uppnått.

- Kommunen ska tillsätta resurser så att stöttning till civilsamhället i utvecklingsfrågor kan ges.

Kommentar:

- Kulturskolan ska fortsätta vara en prioriterad verksamhet med variation i sitt utbud.

Kommentar: Kulturskolan är prioriterad och erbjuder undervisning på många instrument samt i sång och dans. Det är idag kö till verksamheten. Målet bedöms uppnått.

Framtidsbedömning

Omvärlden påverkar vår kommun kraftigt. Vi ser en fortsatt globaliseringstrend, urbaniseringen är fortsatt stark och digitalisering är ett ord på modet. Polariseringen i samhället är fortsatt tydlig, grupper ställs mot grupper, stad mot landsbygd, vi mot dom. Individualism och sekularisering är fortsatta trender. Det finns också en osäkerhet kring hur det världspolitiska läget kommer att utvecklas och hur stormakterna kommer att agera i de konflikthårdar som finns. Förutom det politiska läget så råder mycket stor osäkerhet gällande effekterna av Covid-19 för Pajala kommun och samhällsekonomin i stort. SKR bedömer att skatteintäkterna med största sannolikhet kommer att bli lägre än tidigare budgeterat. Den negativa utvecklingen på kapitalmarknaden påverkar också kommande års resultat via de finansiella placeringarna. De sammantagna effekterna av Covid-19 är dock mycket osäkra och svåra att prognosticera.

På den nationella nivån rådde en osäkerhet i regeringsfrågan under en ovanligt lång tid vilket fortfarande gör budgetförutsättningarna för kommande år svåra att bedöma. Det har emellertid skett förändringar i skatteutjämningsystemet vilket för Pajalas del har blivit mer fördelaktigt. Detta har påverkat budgetarbetet för kommande år. Riksbanken har tydligt aviserat räntehöjningar, vilket direkt slår på den kommunala ekonomin.

Även på den regionala nivån finns ett antal osäkerhetsfaktorer. Det samverkansformer som Pajala kommun är en del av ifrågasätts och utvärderas, samtidigt växer nya samverkansformer fram runt om i våra kommuner och var detta tar vägen är inte helt lätt att se ännu. Givetvis är det exempelvis för vår gymnasieskola och dess utveckling viktigt att vi hittar kloka sätt att samverka på, men också inom andra områden där vi och våra grannkommuner egentligen är för små för att kunna upprätthålla tillräckliga specialiseringar, kompetens och en godtagbar sårbarhet.

Tittar vi på vår egen kommun och vad som händer där, så pågår hos domstolar och tillståndsmyndigheter processer som i allra högsta grad kommer att påverka Pajalas utveckling de kommande åren. I Pajala kommun avlider i dag betydligt fler än vad som föds, vilket innebär att för att kunna bibehålla vår service, krävs årligen ett kraftigt inflyttningsnetto. För att få ett sådant krävs en god arbetsmarknad, möjligheter till boende, en god livsmiljö och att vi syns i det mediala bruset. Konkurrensen om arbetskraft och invånare är stor. Det är därför mycket glädjande att befolkningen ökade i kommunen under 2019. Vi är också en till ytan stor kommun med spridd befolkning, detta ställer särskilda krav på att hitta nya lösningar för att kunna erbjuda en tillräcklig service till alla våra medborgare.

Med sådana stora osäkerheter som redovisats och som vi som kommun bara till viss mån kan påverka, krävs förutom att hela samhället; näringsliv, föreningar och medborgare, hjälps åt och skapar och visar upp attraktivitet också att vi har en positiv tilltro till att utvecklingen kommer att gå i rätt riktning för oss. Samtidigt måste vi ha en beredskap för att kunna hantera och parera exempelvis förändringar i behovet av arbetskraft.

För den kommunala organisationen är den stora utmaningen att se till att vi kan hantera både en växande och en krympande ekonomi. Vi har liksom övriga aktörer en utmaning med kompetensförsörjning inom vissa områden och vi har stora investeringar som måste hanteras framöver, framför allt vad gäller vår tekniska infrastruktur, men också vad gäller fastigheter. Vi har också en åldrande befolkning vilket ställer högre krav på den kommunala servicen. Sammantaget innebär dessa faktorer att vi är i stort behov av en om inte växande befolkning, åtminstone inte en befolkningsminskning.

Resultaträkning

Mkr	Not	Kommunen 2018	Kommunen 2019	Budget 2019	Koncernen 2018	Koncernen 2019
Verksamhetens intäkter	1	124,5	118,4	99,6	156,1	151,7
Verksamhetens kostnader	2, 3	-564,0	-561,7	-535,9	-583,7	-584,8
Avskrivningar	4	-17,4	-17,5	-17,8	-26,1	-26,4
Verksamhetens nettokostnad		-456,9	-460,8	-454,1	-453,7	-459,5
Skatteintäkter	5	283,0	277,2	277,7	281,8	277,2
Generella statsbidrag och utjämning	6	172,3	186,5	186,4	172,3	186,5
Verksamhetens resultat		10,8	2,9	10,0	1,6	4,2
Finansiella intäkter	7	2,0	3,9	1,3	2,0	3,9
Finansiella kostnader	8	-1,6	-1,3	-2,0	-3,3	-2,4
Resultat efter finansiella poster		-1,2	5,5	0,3	0,3	5,7
Extraordinära poster (netto)						
Jämförelsestörande poster	9	7,6			7,6	
Bokslutsdispositioner					-0,1	0,2
Skatt					-0,1	-0,1
Årets resultat	10	6,4	5,5	9,3	7,7	5,8

Balansräkning

Mkr	Not	Kommunen 2018	Kommunen 2019	Koncernen 2018	Koncernen 2019
Tillgångar					
Immateriella anläggningstillgångar	11	1,6	1,2	1,6	1,2
Materiella anläggningstillgångar	11	319,7	326,0	524,8	523,3
Finansiella anläggningstillgångar	12	11,3	11,1	8,2	8,2
Summa anläggningstillgångar		332,6	338,3	534,0	532,7
Förråd		1,2	0,9	2,2	1,9
Exploateringsfastigheter	13	6,1	6,1	6,1	6,1
Kortfristiga fordringar	14	40,2	38,1	45,0	41,2
Kortfristiga placeringar	15	34,8	38,3	34,8	38,3
Värdering fonder marknadsvärde		0,5		0,5	
Kassa och bank		37,2	33,8	49,9	48,2
Summa omsättningstillgångar		120,0	117,2	138,5	135,6
SUMMA TILLGÅNGAR		452,6	455,5	672,5	668,3
Eget kapital och skulder					
Eget kapital	16				
Årets resultat		6,4	5,5	7,7	5,8
Justering av Eget kapital ingående värde		0,5		0,5	
Övrigt eget kapital		175,3	182,3	195,1	203,3
Summa eget kapital		182,3	187,8	203,3	209,1
Avsättningar	17				
Avsättning till pensioner		8,7	8,9	8,7	8,9
Avsättning löneskatt		2,1	2,2	2,1	2,1
Ersättningsfond				14,0	12,2
Summa avsättningar		10,8	11,1	24,8	23,2
Skulder					
Långfristiga skulder	18	146,7	141,7	320,2	307,3
Kortfristiga skulder	19	112,8	114,9	124,2	128,7
Summa skulder		259,5	256,6	444,4	436,0
SUMMA EGET KAPITAL OCH SKULDER		452,6	455,5	672,5	668,3
Panter och ansvarsförbindelser					
Pensionsförpliktelser inkl. särskild löneskatt		204,6	193,3	204,6	193,3
Ansvar- och borgensförbindelser	20	178,3	173,4	178,3	173,4
Summa ansvarsförbindelser		382,9	366,7	382,9	366,7

Kassaflödesanalys

Mkr		Kommunen 2018	Kommunen 2019	Koncernen 2018	Koncernen 2019
Löpande verksamhet					
Årets resultat		6,4	5,5	7,7	5,8
Justering för ej likviditetspåverkande poster*		8,9	16,7	18,5	24,8
<i>Medel från verksamhet före förändring av rörelsekapital</i>		15,3	22,2	26,2	30,6
Ökning(-)/minskning(+) kortfristiga fordringar	Not 14	7,9	2,1	6,6	2,5
Ökning(-)/minskning(+) kortfristiga varulager		-0,1	0,3	0,6	0,3
Ökning(+)/minskning(-) kortfristiga skulder	Not 19	-6,6	2,1	-4,0	5,7
Kassaflöde från den löpande verksamheten		16,5	26,7	29,4	39,1
Investeringsverksamhet					
Investering i immateriella anläggningstillgångar	Not 11	-0,3	-0,1	-0,3	-0,1
Försäljning av immateriella anläggningstillgångar					
Investering i materiella anläggningstillgångar	Not 11	-19,0	-24,6	-23,4	-29,2
Försäljning av materiella anläggningstillgångar					
Kassaflöde från investeringsverksamheten		-19,3	-24,7	-23,7	-29,3
Finansieringsverksamhet					
Nyupptagna lån					
Amortering av långfristiga skulder	Not 18	-5,6	-5,4	-12,3	-11,5
Förändring av långfristiga fordringar					
Kassaflöde från finansieringsverksamheten		-5,6	-5,4	-12,3	-11,5
ÅRETS KASSAFLÖDE					
		-8,4	-3,4	-6,6	-1,7
Likvida medel vi årets början		45,6	37,2	56,5	49,9
Likvida medel vid årets slut		37,2	33,8	49,9	48,2
Förändring likvida medel		-8,4	-3,4	-6,6	-1,7
*Specifikation av ej likviditetspåverkande poster					
Justering för av- och nedskrivningar		17,4	17,5	26,1	26,4
Justering för gjorda avsättningar		-7,9	0,2	-7,9	0,3
Justering för övriga ej likviditetspåverkande poster		-0,6	-1,0	0,3	-1,7

Noter

	Kommunen 2018	Kommunen 2019	Koncernen 2018	Koncernen 2019
Not 1 Verksamhetens intäkter				
Intäkter	133,9	126,8	193,8	188,2
Avgår interna poster	-9,4	-8,4	-9,4	-8,4
Avgår elimineringar			-28,3	-28,1
Summa	124,5	118,4	156,1	151,7

	Kommunen 2018	Kommunen 2019	Koncernen 2018	Koncernen 2019
Not 2 Verksamhetens kostnader				
Kostnader	-573,4	570,1	621,4	621,3
Avgår interna poster	-9,4	-8,4	-9,4	-8,4
Avgår elimineringar			-28,3	-28,1
Summa	564,0	561,7	583,7	584,8

Not 3 Leasingkostnader kommunen	2018	2019	2020	2021	2022
Bilar	3,0	2,8	2,8	2,8	2,8
Datorer	0,7	0,5	0,5	0,5	0,5
Kopieringsmaskiner	0,3	0,3	0,3	0,3	0,3
Summa	4,0	3,6	3,6	3,6	3,6

Skälet till att Pajala kommun avviker från rekommendation R5 Leasing beror på att kommunen klassificerat leasingen som operationell.

	Kommunen 2018	Kommunen 2019	Koncernen 2018	Koncernen 2019
Not 4 Avskrivningar				
Maskiner och inventarier	5,1	5,1	6,0	6,2
Fastigheter och tekniska anläggningar	12,3	12,4	20,1	20,2
Summa	17,4	17,5	26,1	26,4

	Kommunen 2018	Kommunen 2019	Koncernen 2018	Koncernen 2019
Not 5 Skatteintäkter				
Preliminära skatteintäkter	284,3	279,7	284,3	279,7
Preliminär slutavräkning innevarande år	-0,4	0,1	-0,4	0,1
Definitivslutavräkning föregående år	-0,9	-2,6	-2,1	-2,6
Summa skatteintäkter	283,0	277,2	281,8	277,2

Ekonomisk redovisning

	Kommunen 2018	Kommunen 2019	Koncernen 2018	Koncernen 2019
Not 6 Generella statsbidrag och utjämning				
Inkomstutjämningsbidrag	71,1	83,6	71,1	83,6
Strukturbidrag	26,9	26,8	26,9	26,8
Regleringsbidrag	1,0	4,2	1,0	4,2
Kostnadsutjämningsbidrag	46,7	51,6	46,7	51,6
Utjämningsbidrag LSS	7,5	5,2	7,5	5,2
Regleringsavgift	0,0	0,0	0,0	0,0
Kommunal fastighetsavgift	12,1	12,2	12,1	12,2
Generella bidrag fr staten	7,0	2,8	7,0	2,8
Summa generella statsbidrag och utjämning	172,3	186,5	172,3	186,5

	Kommunen 2018	Kommunen 2019	Koncernen 2018	Koncernen 2019
Not 7 Finansiella intäkter				
Ränteintäkter	0,8	0,5	0,8	0,5
Aktieutdelning	0,2	0,0	0,2	0,0
Kursvinster fonder	0,7	0,0	0,7	0,0
Intäkt värdering fonder verkligt värde		3,1		3,1
Ersättning borgensavgift	0,3	0,3	0,3	0,3
Övriga finansiella intäkter	0,0	0,0	0,0	0,0
Summa	2,0	3,9	2,0	3,9

	Kommunen 2018	Kommunen 2019	Koncernen 2018	Koncernen 2019
Not 8 Finansiella kostnader				
Räntekostnader lån	1,1	1,1	2,7	2,2
Reaförlust fonder	0,3	0,0	0,3	0,0
Övriga finansiella kostnader	0,2	0,2	0,3	0,2
Summa	1,6	1,3	3,3	2,4

	Kommunen 2018	Kommunen 2019	Koncernen 2018	Koncernen 2019
Not 9 Jämförelsestörande poster				
Intäkter				
Fastighetsavgift tidigare år	0,0	0,0	0,0	0,0
Anläggningstillgångar försäljningspris	0,0	0,0	0,0	0,0
Kostnader				
Anläggningstillgångar bokfört värde	0,0	0,0	0,0	0,0
Rättning fel IB avsättning pension tidigare år	7,6	0,0	7,6	0,0
Summa jämförelsestörande poster	7,6	0,0	7,6	0,0

Ekonomisk redovisning

Not 10 Årets resultat	Kommunen 2018	Kommunen 2019	Koncernen 2018	Koncernen 2019
Årets resultat enligt resultaträkningen	6,4	5,5	7,7	5,8
Not 11 Materiella anläggningstillgångar	Kommunen 2018	Kommunen 2019	Koncernen 2018	Koncernen 2019
<i>Immateriella anläggningstillgångar</i>				
Ingående bokfört värde	2,0	1,6	2,0	1,6
Nyanskaffningar	0,3	0,1	0,3	0,1
Försäljningar				
Omklassificering				
Årets avskrivning	-0,7	-0,5	-0,7	-0,5
Utgående bokfört värde	1,6	1,2	1,6	1,2
Avskrivningstid 5 år				
<i>Mark</i>				
Ingående bokfört värde	11,1	11,1	16,7	16,7
Nyanskaffningar		0,1		0,1
Försäljningar				
Omklassificering				
Utgående bokfört värde	11,1	11,2	16,7	16,8
Byggnader och tekniska anläggningar				
<i>Verksamhetsfastigheter</i>				
Ingående bokfört värde	147,9	142,5	348,2	335,7
Nyanskaffningar	0,8	12,6	1,5	14,7
Försäljningar				
Omklassificering				
Utrangering				
Årets avskrivning	-6,2	-6,1	-14,0	-15,8
Utgående bokfört värde	142,5	149,0	335,7	334,6
Avskrivningstid 20 – 70 år				
<i>Anläggningar affärsdrivande</i>				
Ingående bokfört värde	50,2	51,7	50,2	51,7
Nyanskaffningar	4,0	0,1	4,0	0,1
Försäljningar				
Omklassificering				
Årets avskrivning	-2,5	-2,6	-2,5	-2,6
Utgående bokfört värde	51,7	49,2	51,7	49,2
<i>Publika anläggningar</i>				
Ingående bokfört värde	37,7	37,9	37,7	37,9
Nyanskaffningar	1,7	6,7	1,7	1,7
Försäljningar				
Omklassificering				
Årets avskrivning	-1,5	-1,6	-1,5	-1,6
Utgående bokfört värde	37,9	43,0	37,9	43,0

Ekonomisk redovisning

Not 11 fortsättning	Kommunen	Kommunen	Koncernen	Koncernen
	2018	2019	2018	2019
<i>Övriga fastigheter</i>				
Ingående bokfört värde	44,1	43,0	44,1	43,0
Nyanskaffningar	1,0		1,0	
Försäljningar				
Omklassificering				
Årets avskrivning	-2,1	-2,1	-2,1	-2,1
Utgående bokfört värde	43,0	40,9	43,0	40,9
Maskiner, inventarier och konst				
<i>Maskiner, inventarier och konst</i>				
Ingående bokfört värde	24,0	27,6	26,9	32,1
Nyanskaffningar	8,0	5,1	10,6	5,5
Omklassificering				
Utrangering				
Årets avskrivning	-4,4	-4,6	-5,3	-5,6
Utgående bokfört värde	27,6	28,1	32,1	32,0
Avskrivningstid 3 – 20 år				
Linjär avskrivning tillämpas för samtliga tillgångar				
Pågående investeringar				
Ingående bokfört värde	2,4	5,9	2,4	7,1
Nyanskaffningar	3,9	4,3	5,1	5,4
Omklassificering	-1,5	-5,6	-1,5	-5,6
Rättningar	1,1	0,0	1,1	0,0
Utgående bokfört värde	5,9	4,6	7,1	6,9
Summa anläggningstillgångar	321,3	327,2	523,4	524,5
Pågående investeringar avskrivs ej				

Ekonomisk redovisning

Not 12 Finansiella anläggningstillgångar	Röstandel	Kommunen 2018	Kommunen 2019	Koncernen 2018	Koncernen 2019
Aktier dotterbolag					
Pajalabostäder AB	100 %	2,0	2,0	2,0	2,0
Pajala Värmeverk AB	100 %	7,3	7,3	7,3	7,3
Avgår elimineringar				-4,0	-4,0
Aktier och andelar övriga					
Pajala Utveckling AB*	49 %	0,3	0,0	0,3	0,0
Kommuninvest Ekonomisk förening		0,8	0,8	0,8	0,8
Filmpool Nord AB		0,1	0,1	0,1	0,1
Övriga		0,2	0,3	0,2	0,3
Långfristiga fordringar					
Utlämnade lån koncernen		0,0	0,0	0,0	0,0
Kommuninvest Ekonomisk förening		0,6	0,6	0,6	0,6
Övriga långfristiga fordringar		0,0	0,0	0,1	0,1
Uppskjutna skattefordringar		0,0	0,0	0,8	1,0
Summa		11,3	11,1	8,2	8,2

*Pajala Utveckling AB är likviderad år 2018.

Not 13 Exploateringsfastigheter	Kommunen 2018	Kommunen 2019	Koncernen 2018	Koncernen 2019
<i>Exploateringsmark</i>				
Ingående bokfört värde	6,1	6,1	6,1	6,1
Nyanskaffningar	0,0	0,0	0,0	0,0
Försäljningar/omklassificering	0,0	0,0	0,0	0,0
Utgående bokfört värde	6,1	6,1	6,1	6,1

Not 14 Kortfristiga fordringar	Kommunen 2018	Kommunen 2019	Koncernen 2018	Koncernen 2019
Kundfordringar	7,1	6,1	12,9	13,0
Förutbetalda kostnader	10,5	11,1	11,3	11,4
Upplupna intäkter	7,7	6,0	9,6	7,0
Pågående projekt	1,3	1,4	1,3	1,4
Upplupna skatteintäkter	6,4	6,2	6,4	6,2
Skattekonto och moms	6,6	5,6	6,7	5,7
Fordran särskild löneskatt	0,0	1,0	0,0	1,0
Fordran Pajala Värmeverk AB	0,6	0,6	0,6	0,6
Diverse kortfristiga fordringar	0,0	0,1	0,5	0,5
Avgår eliminering			-4,3	-5,6
Summa	40,2	38,1	45,0	41,2

Ekonomisk redovisning

	Kommunen 2018	Kommunen 2019	Koncernen 2018	Kommunen 2019
Not 15 kortfristiga placeringar				
Diskretionär portföljförvaltning				
Aktier och andelar	6,6	11,2	6,2	11,2
Obligationer	28,2	27,1	28,0	27,1
Värdering fonder verkligt värde	0,5	0,0	0,5	0,0
Summa	35,3	38,3	35,3	38,3
Not 16 Eget kapital	Kommunen 2018	Kommunen 2019	Koncernen 2018	Koncernen 2019
Eget kapital vid årets början	175,3	182,3	195,1	203,3
Justering av Eget kapital, ingående värde*	0,5		0,5	
Årets resultat	6,4	5,5	7,7	5,8
Summa	182,3	187,8	203,3	209,1
*Värdering fonder verkligt värde				
Not 17 Avsättning till pensioner	Kommunen 2018	Kommunen 2019	Koncernen 2018	Koncernen 2019
<i>Ingående avsättning till pensioner inkl. löneskatt</i>	18,7	10,8	18,7	10,8
Nyintjänad pension, varav	0,1	0,0	0,1	0,0
- förmånsbestämd avtalspension		0,0		0,0
- särskild avtalspension		0,0		0,0
- efterlevande pension		0,0		0,0
- övrigt		0,0		0,0
Årets utbetalning	-0,8	-0,7	-0,8	-0,7
Ränte- och basbeloppsuträkning	0,1	0,3	0,1	0,3
Ändring av försäkringstekniska grunder	0,0	0,0	0,0	0,0
Övrig post	0,4	0,6	0,4	0,6
Byte tryggande	0,0	0,0	0,0	0,0
Förändring av löneskatt	-0,1	0,1	-0,1	0,1
Korrigeringspost**	-7,6		-7,6	
<i>Utgående avsättning till pensioner inkl. löneskatt</i>	10,8	11,1	10,8	11,1
Ersättningsfond – Pajalabostäder AB			14,0	12,2
Summa avsättning till pension inkl. löneskatt	10,8	11,1	24,8	23,3
Aktualiseringsgrad/utredningsgrad, %	99	99		
Ansvarsförbindelse				
<i>Ingående ansvarsförbindelse inklusive löneskatt</i>	211,8	204,6	211,8	204,6
Ränte-och basbeloppsuppräknig	0,5	5,0	0,5	5,0
Ändring av försäkringstekniska grunder	0,0	0,0	0,0	0,0
Nyintjänad pension	0,9	-0,1	0,9	-0,1
Årets utbetalningar	-11,6	-11,6	-11,6	-11,6
Övrig post	4,4	-2,4	4,4	-2,4
Byte av tryggande	0,0	0,0	0,0	0,0
Förändring löneskatt	-1,4	-2,2	-1,4	-1,4
<i>Utgående ansvarsförbindelse inklusive löneskatt</i>	204,6	193,3	204,6	-193,3

**Korrigeringspost 2018 är en rättning av ingående balans som avser en flerårig systematisk feltolkning av KPA:s pensionsunderlag gällande kommunalrådets avsättningar, där dessa beräknats dubbelt. KPA hade även beräknat ett specifikt kommunalråds avsättning felaktigt.

Ekonomisk redovisning

	Kommunen 2018	Kommunen 2019	Koncernen 2018	Koncernen 2019
Not 18 Långfristiga skulder				
Ingående låneskuld	151,5	145,9	331,3	319,5
Nyupplåning				
Årets amortering	-5,6	-5,4	-10,0	-11,5
Ökning/minskning av kortfristig del	0,0	0,4	-1,8	-1,4
Summa	145,9	140,9	319,5	306,6
<i>Kreditgivare</i>				
Kommuninvest	145,9	140,9	317,0	304,1
Handelsbanken	0,0	0,0	2,5	2,5
Delsumma	145,9	140,9	319,5	306,6
Långfristig skuld till Lapplands Kommunalförbund	0,7	0,7	0,7	0,7
Summa	146,6	141,6	320,2	307,3
Övriga uppgifter kring låneskulden				
Genomsnittsränta, %	0,7	0,7	0,5	0,6

	Kommunen 2018	Kommunen 2019	Koncernen 2018	Koncernen 2019
Not 19 Kortfristiga skulder				
Leverantörsskulder	29,7	20,0	36,0	27,1
Arbetsgivaravgifter och skatter	11,5	11,8	11,5	11,8
Moms	1,3	1,3	2,1	1,9
Skuld till staten	0,6	0,0	0,6	0,0
Upplupen pensionskostnad, individuell del	12,6	11,7	12,6	11,7
Upplupna timlöner inkl. sociala avgifter	5,0	5,4	5,7	6,0
Pågående projekt	4,7	4,7	4,7	4,7
Semesterlöneskuld inkl. sociala avgifter	20,2	20,0	20,5	20,3
Särskild löneskatt	0,4	0,0	0,4	0,0
Förutbetalda skatteintäkter	2,5	2,8	2,5	2,8
Förutbetalda intäkter	1,7	8,1	3,1	11,7
Upplupen räntekostnad	0,1	0,1	0,1	0,1
Övriga upplupna kostnader	4,4	9,2	5,7	9,9
Kortfristig del av långfristiga skulder	5,7	5,3	9,8	11,1
Pajala Värmeverk AB	3,2	2,9	3,2	2,9
Pajalabostäder AB	9,2	11,5	9,2	11,5
Övrigt	0,0	0,1	0,8	0,8
Avgår eliminering			-4,3	-5,6
Summa	112,8	114,9	124,2	128,6

Ekonomisk redovisning

Not 20 Övriga ansvarsförbindelser	Kommunen 2018	Kommunen 2019	Koncernen 2018	Koncernen 2019
Borgen för egna hem	1,2	0,9	1,2	0,9
Pajalabostäder AB	137,3	134,8	137,3	134,8
Pajala Värmeverk AB	38,6	36,6	38,6	36,6
Pajala Hockeyförening	1,1	1,1	1,1	1,1
Summa	178,2	173,4	178,2	173,4

Pajala kommun har i januari 1995 ingått en solidarisk borgen såsom för egen skuld för Kommuninvest i Sverige AB:s samtliga nuvarande och framtida förpliktelser. Samtliga 280 kommuner som per 2015-12-31 var medlemmar i Kommuninvest ekonomisk förening har ingått likalydande borgensförbindelser. Mellan samtliga medlemmar i Kommuninvest ekonomisk förening har ingåtts ett regressavtal som reglerar fördelningen av ansvaret mellan medlemskommunerna vid ett eventuellt ianspråktagande av ovan nämnd borgensförbindelse. Enligt regressavtalet ska ansvaret fördelas dels i förhållande till storleken på de medel som respektive medlemskommun lånat av Kommuninvest i

Sverige AB, dels i förhållande till storleken på medlemskommunernas respektive insatskapital i Kommuninvest ekonomisk förening. Vid en uppskattning av den finansiella effekten av Pajala kommuns ansvar enligt ovan nämnd borgensförbindelse, kan noteras att per 2019-12-31 uppgick Kommuninvest i Sverige AB:s totala förpliktelser till 460 925 942 275 kronor och totala tillgångar till 460 364 563 304 kronor. Kommunens andel av den totala förpliktelsen uppgick till 354 842 353 kronor och andelen av de totala tillgångarna uppgick till 354 687 011 kronor.

Övriga upplysningar

Upplysning om särredovisning

Pajala kommun har upprättat en särskild redovisning enligt lagen om allmänna vattentjänster (2006:42) Redovisningen finns som en bilaga till årsredovisningen.

Upplysning om kostnad för räkenskapsinformation

Pajala kommuns kostnad för räkenskapsrevision 2019 uppgår till 110 000 kronor.

Driftredovisning

Mkr	Utfall 2019	Budget 2019	Avvikelse mot budget	Utfall 2018
Kommunfullmäktige, revision, valnämnd, överförmyndare	-1,9	2,2	0,3	-2,2
Individnämnd	-0,0	0,0	0,0	0,0
Kommunstyrelsen	-2,5	2,0	-0,5	-2,4
Stöd- och omsorgsutskottet	-176,8	177,3	0,5	-190,8
Barn- och utbildningsutskottet	-111,8	105,7	-6,1	-96,0
Allmänna utskottet	-110,0	110,2	0,2	-104,1
Personalutskottet	-0,8	0,9	0,1	-0,9
Bygg- och miljönämnden	-9,9	9,8	-0,1	-10,9
Lapplands kommunalförbund	-40,0	35,1	-4,9	-41,1
Summa drift	-453,7	443,2	-10,5	-448,5
Pensioner	-12,2	15,5	3,3	-6,2
Fastighetsförsäljning	-0,2	0,0	-0,2	-0,2
Övrig finansiering	0,0	0,6	0,6	0,0
Kapitaltjänst finansiering	-4,8	5,3	0,5	-4,5
Summa finansiering	-17,2	21,4	4,2	-10,9
Avgår kapitaltjänst	27,6	28,4	0,8	27,5
Kostnader exkl. avskrivningar	-443,3	436,2	-7,1	-431,9
Avskrivningar	-17,5	17,8	0,3	-17,4
Verksamhetens nettokostnad	-460,8	-454,0	-6,8	-449,3
Skatteintäkter	277,1	277,6	0,5	283,0
Statsbidrag	186,5	186,4	-0,1	172,3
Finansiella intäkter	4,0	1,3	-2,7	2,0
Finansiella kostnader	-1,3	-2,0	-0,7	-1,6
Netto	5,5	9,3	-3,8	6,4

Kommunens driftsresultat

Kommunen hade för 2019 en målsättning om att resultatet ska vara 9,3 mkr vid årets slut och resultatet blev 5,5 mkr vilket är negativ avvikelse om 3,8 mkr. Nämnder och utskott redovisar dock ett samlat underskott om -10,5 0 mkr. Läs mer om nämndernas avvikelser i förvaltningsberättelsen sidan 12 samt i

nämndernas verksamhetsredovisning som börjar på sidan 37. Det är finanseringsidan som står för överskottet där det finns ett positivt utfall mot budget gällande finansnetto (låga räntekostnader och bättre avkastning än beräknat) samt löneökningar.

Investeringsredovisning

Tkr	Utgifter från projektens start			Varav: årets investering		
	Beslutad total utgift	Ack. Utfall	Avvikelse	Budget	Utfall	Avvikelse
KOMMUNSTYRELSEN						
Kommunledningscentral	2 448	2 261	187	0	-412	412
Mark	0	145	-145	0	145	-145
Björnens ombyggnad	502	756	-254			
Hårdvara och stadsnät	500	607	-107	500	607	-107
Bredbandsutbyggnad Nyetablering	1 750	85	1 665	0	0	0
Inventarier Kost & Hygien	100	104	-4	100	104	-4
Räddningstjänsten	300	239	61	300	239	61
Delsumma	5 600	4 197	1 403	900	683	217
TEKNISKA VERKSAMHET						
Centrumupprustning gator och vägar Pajala	3 200	3 581	- 381	3 200	4 676	-1476
Gator och vägar inklusive asfaltering	1 700	1 431	269	1 700	1 431	269
Vatten och avlopp	300	137	163	300	137	163
Renhållning/hushållsavfall	2 200	2 513	-313	2 200	2 513	-313
ÅVC återvinningscentral	0	733	-733	0	0	0
Delsumma	7 400	8 395	-995	7 400	8 757	-1 357
FASTIGHETER						
Rian Sporthall	200	306	-106	200	179	21
Pajala C-skola Hiss	1 600	2 137	-537	1600	1 807	-207
Laestadiuskolan parkering	400	376	24	400	376	24
Smedsskolan ledbelysning		207	-207		207	-207
Kvarnens Förskola utemiljö	500	508	-8	500	508	-8
Pajala C-kök lastbrygga	200	234	-34	200	234	-34
Motorvärmare Gårdbyskolan och Tallgården		118	-118		118	-118
Trygghetsboende Tallgården	7 070	7 010	60	2 500	4 998	-2 498
Delsumma	9 970	10 896	-926	5 400	8 427	-3 027
BARN OCH UTBILDNING						
Nätverk-fiber skola	1 000	695	305	1 000	695	305
Inventarier	300	303	-3	300	303	-3
Delsumma	1 300	998	302	1 300	998	302
STÖD OCH OMSORG						
Inventarier	300	286	14	300	286	14
Delsumma	300	286	14	300	286	14
Summa färdigställda investeringar	24 570	24 772	-202	15 300	19 151	-3 851

Drift- och investeringsredovisning

Pågående investeringar tkr	Utgifter från projektens start			Varav: årets investering		
	Beslutad total utgift	Ack. Utfall	Avvikelse	Budget	Utfall	Avvikelse
KOMMUNSTYRELSEN						
IT investeringar flytt av nod Junosuando och bredband	5 800	2 999	2 501	5 800	2 842	2 958
Avloppsreningsverk Pajala*	2 600	977	1 623	2 600	977	1 623
Pajala Sporthall	800	600	200	800	433	-367
Summa pågående investeringar	9 200	4 576	4 624	9 200	4 252	4 948
SUMMA INVESTERINGS-REDOVISNING	33 770	29 348	4 422	24 500	23 403	1 097

Färdigställda projekt

Pajala kommun har totalt aktiverat 24 772 tkr varav 19 151 tkr är från 2019 års budget. Ledningscentralen i kommunhuset är färdigställd och aktiverad med totalt 2,3 mkr. Inom tekniska är totalt 8,4 mkr färdigställda och aktiverade; 3,6 mkr på centrumupprustning gator och vägar i Pajala. Den totala kostnaden år 2019 var 4,7 mkr men det finns en intäkt på 1,1 mkr som var redovisad som pågående i bokslut 2018. Tekniska har även färdigställt andra projekt som gator och vägar inklusive asfaltering med 1,4 mkr. Det har även investerat inom renhållningen, en sopbil inklusive tillbehör, med 2,5 mkr.

Inom fastigheter är totalt 10,9 mkr färdigställt. Tallgårdens trygghetsboende är aktiverad med totalt 7,0

mkr. Hiss och tillgänglighet på Pajala C-skola med 1,8 mkr. Man har också investerat i utemiljö på Kvarnens förskola i Pajala med 0,5 mkr.

Ovan framgår övriga investeringar som är färdigställda under 2019.

Pågående investeringar

Inom IT och bredband finns pågående investeringar som så som flytt av nod i Junosuando och bredbandsprojekt med ett ackumulerat utfall på 3,0 mkr. Investering i avloppsreningsverket i Pajala har påbörjats och har ett utfall på 1,0 mkr, 1,6 mkr av beslutad budget överförs till 2020.

Redovisningsprinciper

Kommunen

Pajala kommun följer den kommunala redovisningslagen förutom på en punkt. I 2 kap § 7 föreskrivs en dokumentation av redovisningssystemet, arbetet med denna dokumentation påbörjades under år 2004. Dokumentationen är ej färdigställd. Kommunen följer de rekommendationer som lämnats av Rådet för kommunal redovisning eller dess företrädare förutom nedanstående rekommendationer som ej är tillämpliga på Pajala kommun;

- Nr 6 Redovisning av bidrag till infrastrukturella investeringar

Tidigare år har Pajala kommun inte tillämpat Rekommendation nr 3.1 redovisning av extraordinära poster och upplysningar för jämförelseändamål men fr.o.m. år 2011 tillämpas rekommendationen.

Pajala kommun ställer upp not 9 anläggningstillgångar enligt idéskriften Tilläggsupplysningar till de finansiella rapporterna som ges ut av Rådet för kommunal redovisning. Pajala kommun har fr.o.m. år 2011 bokat upp fastighetsavgiften enligt SKL:s cirkulär 11:62.

Pensionsskuld

Den individuella delen av PFA redovisas som en kortfristig skuld. Pajala kommun har beslutat att fr.o.m. år 2002 årligen utbetala hela den individuella delen. Pensionsskulden är beräknad enl. RIPS17.

Avsättning pension förtroendevalda

Pajala kommun har fr.o.m. år 2015 avsatt pension för förtroendevalda.

Ansvarsförbindelse

Pensionsåtagande för kommunalråd har tagits upp i ansvarsförbindelsen fr år 2015.

Semesterlöneskuld

Semesterlöneskulden avser ej uttagna semesterdagar. Till sammans med icke kompenserad övertid och upplupen arbetsgivaravgift redovisas semesterlöneskulden som kortfristig skuld. År 2004 påförde kommunen de olika nämnderna och kommunstyrelsen kostnaden för semestern istället för att kommunen centralt tagit kostnaden för semestern.

Anläggningstillgångar

Anläggningstillgångarna har i balansräkningen upptagits till anskaffningsvärdet efter avdrag för planenliga avskrivningar. Avskrivning av anläggningar påbörjas när anläggningen färdigställs. De planenliga avskrivningstiderna följer i huvudsak Kommunförbundets rekommendationer. Avskrivning av

fastigheter följer det beslut kommunfullmäktige fastställt år 1996. För inventarier gäller en investeringspolicy som kommunfullmäktige antog 2017-04-03 vilket innebär att en inventarie ska ha en varaktighet på minst 3 år och ett anskaffningsvärde på minst ett prisbasbelopp.

Immateriella anläggningstillgångar

Pajala kommun följer rekommendation 12.1 redovisning av immateriella tillgångar. En omklassificering gjordes i bokslut 2010.

Komponentavskrivning

Pajala kommun har infört komponentavskrivningar.

Finansiella tillgångar

Pajala kommun följer fr.o.m. år 2010 RKR:s rekommendation nr 9 avseende klassificering av finansiella tillgångar. Tillgången är klassificerad som en omsättningstillgång eftersom utgångspunkten är att tillgången är föremål för köp- och sälj. Innehavet betraktas inte som ett stadigvarande innehav. Omsättningstillgången är värderad till det lägsta av anskaffningsvärdet och det verkliga värdet på balansdagen.

Upplupna timlöner

Pajala kommun har ändrat redovisningen av upplupna timlöner år 2009 vilket innebär att kommunen följer KRL 2:3. Upplupna timlöner plus PO-påslag är bokade mot eget kapital. Vid bokslut framöver kommer förändringen av timlöner december att bokas upp.

Sammanställd redovisning (koncern)

Den sammanställda redovisningen upprättas enligt den kommunala redovisningslagens 8 kap och utformas enligt god redovisningssed. Pajala kommunkoncern omfattar kommunen samt företag som kommunen har ett bestämmande eller väsentligt inflytande över.

Koncernredovisning har för de dotterbolag där kommunen har en röstandelsmajoritet på 50 % eller mer, upprättas enligt förvärvsmetoden med proportionell konsolidering.

Bokslutet baseras på Pajala kommuns värderings- och avskrivnings principer. Om principerna väsentligt skiljer sig i kommun och kommunala bolag justeras bolagens räkenskaper före sammanställningen.

Inom koncernen förekommer omfattande transaktioner mellan bolagen. För att ge en rättvisande bild av koncernens ekonomi har alla transaktioner inom koncernen eliminerats. Obeskattade reserver har efter avdrag för latent skatteskuld hänförs till eget kapital.

Ord och begrepp

Aktieägartillskott kan vara villkorade eller ovillkorade och är ett sätt för aktieägare att öka det egna kapitalet i ett aktiebolag genom kapitaltillskott eller genom tillskott av egendom.

Aktualiseringsgrad visar hur stor andel av de anställdas pensionsgrundande anställnings uppgifter är uppdaterade.

Anläggningstillgångar är tillgångar som ska användas för en längre tidsperiod, till exempel fastigheter, byggnader och tekniska anläggningar, maskiner, värdepapper etc.

Ansvarsförbindelse är en upplysning till balansräkningen över ekonomiska åtaganden som inte redovisas som skuld eller avsättning i balansräkningen.

Avskrivningar är planmässig värdeminskning av anläggningstillgångar för att fördela anskaffningskostnaden över tillgången beräknade nyttjandeperiod.

Avsättning är de betalningsförpliktelser som är säkra eller sannolika till sin existens, men där det finns en osäkerhet om beloppets storlek eller tidpunkten för betalning, till exempel avsättning för pensioner.

Balanslikviditet är likviderbara omsättningstillgångar satt i relation till de kortfristiga skulderna. Den visar betalningsberedskapen på kort sikt, dvs förmåga att betala de kortfristiga skulderna.

Balansräkning visar den ekonomiska ställningen vid årets slut uppdelad på tillgångar (anläggnings- och omsättningstillgångar) och eget kapital. Avsättningar och skulder (lång- och kortfristiga skulder).

Bokfört värde är det värde som en tillgång är upptagen till i bokslutet.

Driftredovisningen redovisar kostnader och intäkter för den löpande verksamheten, fördelat per nämnd/styrelse.

Eget kapital är totala tillgångar minus avsättningar och skulder (nettoförmögenhet).

Extraordinära intäkter/kostnader saknar tydligt samband med ordinarie verksamhet, är av sådan art att det inte förväntas inträffa ofta eller regelbundet samt uppgår till väsentligt belopp.

Finansiella intäkter/kostnader avser kostnader och intäkter för räntor på in- och utlåning, utdelningar mm.

Finansnettot är finansiella intäkter minus finansiella kostnader.

Förvärvsmetod innebär att anskaffningsvärdet för aktierna minskar bolagets egna kapital varefter intjänat kapital räknas in i den sammanställda redovisningen.

Investeringsredovisning redovisar intäkter- och kostnader för årets nettoinvesteringar i till exempel fastigheter, anläggningar, maskiner och inventarier.

Tillgångarna är avsedda att användas under en längre period.

Jämförelsestörande poster avser händelser eller transaktioner som inte är extraordinära men som är viktiga att uppmärksamma vid jämförelser med andra perioder samt vid jämförelser mellan olika kommuner.

Kassaflödesanalysen beskriver betalningsflödet uppdelat på löpnade-. Investerings- och finansieringsverksamhet. Den mynnar ut i förändring av likvida medel.

Kortfristiga fordringar och skulder har en förfallotid på mindre än ett år från balansdagen.

Likvida medel består av kontanter, banktillgodohavande mm.

Långfristiga fordringar och skulder har en förfallotid på mer än ett år efter balansdagen.

Löneskatt är skatt på pensionsförmåner till anställda.

Obeskattade reserver har till syfte att jämna ut skattebelastningen mellan goda och dåliga år. De utgörs av fondavsättningar och skattemässiga avskrivningar över plan.

Omsättningstillgångar är tillgångar som förväntas innehas under en kort tid, exempelvis kundfordringar, skattekonto och momsfordran. Tillgångarna kan snabbt omsättas till likvida medel.

Periodisering (förutbetalad och upplupen) innebär en fördelning av kostnader och intäkter på den redovisningsperiod till vilken den hör.

Resultaträkning sammanfattar årets intäkter och kostnader och därmed förändringen av kommunens eget kapital, dvs årets resultat,

Rörelsekapital är skillnaden mellan omsättningstillgångar och kortfristiga skulder.

Sammanställd redovisning ger en ekonomisk helhetsbild av kommunen och de olika juridiska personerna (bolag) i vilka kommunen har ett betydande inflytande.

Kommunfullmäktige

Kommunfullmäktige

Kommunfullmäktige genomförde sex beslutande sammanträden totalt under året och behandlade totalt 123 ärenden, med lika många protokollförda beslutsparagrafer.

Besluten som fattats omfattar bland annat val till de olika styrelserna och nämnderna, nomineringar av nämndemän, investeringsäskande för Flyget RVR-mätare, medel till utvärdering gällande Lapplands Kommunalförbund inklusive översyn av fördelningsnyckel och begäran om nedsättning av avgift för Lapplands Kommunalförbund 2019.

Kommunfullmäktige har under år 2019 beslutat att revidera tillämpningsregler och taxa för förskola och fritidshem, taxa gällande handläggning för transportdispenser samt taxor inom teknik och service. Vidare har kommunfullmäktige beslutat om ett flertal styrdokument. Styrdokument finns tillgängliga på kommunens hemsida.

Två motioner har inkommit år 2019. Under året har 16 motioner besvarats. Tre medborgarinitiativ har inkommit under året.

Omvärldsbevakningen har bestått av information från Vattenfall angående vindkraftsinstallationer och allmän information från, och om, Lapplands Kommunalförbund. Kommunfullmäktige fick också en framtidsspaning på temat "Framtidens arbetsmarknad och ett digitaliserat Pajala", med fokus på platsberoende arbete i glesbygd, robotar i kontorsarbete, telenärvaro och socialinnovation.

Överförmyndare

Med anledning av upprepade anmärkningar i samband med tillsyn från Länsstyrelsen under flera år modifierades omfattningen av överförmyndarhandläggartjänsten och förenades med den politiska överförmyndarfunktionen. 50 % handläggartjänst ändrades till 100 %. Samarbetet som inletts med Övertorneå kommun år 2018 upphörde i och med förändringen.

Omfattningen av tjänsten har ökat för att möjliggöra kompetensutveckling samt arbete med Länsstyrelsens krav sedan inspektioner år 2017 och 2018. Under år 2019 har Överförmyndaren i Pajala kommun fått resultat med förändringen och Länsstyrelsens tillsyn gav ett gott utfall.

Under året 2019 har det funnits cirka 120 aktiva ärenden, det har avslutats omkring 30 ärenden och tillkommit ungefär 30 nya ärenden. Under 2019 har vi kunnat se en minskning av EKB (ensamkommande barn), då dessa barn har blivit myndiga. År 2019 har det kommit ett nytt EKB-ärende till Pajala.

Valnämnd

Valnämnden genomförde sju beslutande sammanträden år 2019 som omfattar 55 ärendeparagrafer med tillhörande beslut.

Valnämnden beslutade bland annat om revidering av antal röstningslokaler, informationshantering inklusive ökad informationsspridning via sociala medier, tillhandahållande av information om val på meänkieli och finska och utbildning av röstmottagare.

Valnämnden beslutade om antagande av risk- och konsekvensanalys, gränser för propaganda kring röstningslokaler och föreslå kommunfullmäktige att uppdatera arvoden för röstmottagare.

Valadministrationen omfördelades till kommunkansliet för hantering i samband med val till Europaparlamentet. Lokala rutiner och riktlinjer för det valadministrativa arbetet har upprättats, representant från Pajala kommun ingår i det rikstäckande utvecklingsarbetet avseende valadministrationen ledd av Valmyndigheten. Arbetet fortgår preliminärt fram till nästkommande val. De nya arbetssätt som tillämpats av valnämnden är digital informationsöverföring, elektronisk tillhandahållande av handlingar och tillhandahållande av digitala utbildningsmöjligheter samt distansberedningar för minskade resekostnader till lokaler.

Verksamhetsberättelse

Mkr	Intäkt 2019	Kostnad 2019	Netto 2019	Budget 2019	Budget- avvikelse	Netto 2018
Kommunfullmäktige	0	-0,2	-0,2	0,4	0,2	-0,5
Revision	0	-0,9	-0,9	0,9	0,0	-0,9
Valnämnd	0,2	-0,2	0,0	0,1	0,1	-0,1
Överförmyndare	0,1	-0,9	-0,8	0,8	0,0	-0,7
Summa kommunfullmäktige	0,3	-2,2	-1,9	2,2	0,3	-2,2

Stöd- och omsorgsutskottet

Vad gör stöd- och omsorgsutskottet?

Stöd- och omsorgsutskottets verksamhet utgör det yttersta skyddsnätet för kommuninvånarna och utskottet skall därför hålla sig väl underrättad om befolkningens levnadsförhållanden, delta i samhällsplaneringen för en god samhällsmiljö samt främja den enskildes rätt till arbete, bostad och utbildning. Stöd- och omsorgsutskottet ska säkerställa en skälig respektive god levnadsnivå för de personer som är i behov av insatser. Verksamheten regleras i Socialtjänstlagen, Hälso- och Sjukvårdslagen samt Lagen om särskilt stöd och service för vissa funktionshindrade, LSS.

Hänt i verksamheten 2019

Under våren har förarbete inför implementering av Lifecare Mobil omsorg, planering och dokumentationsverktyg pågått inom hemtjänsten. Det finns flera syften med implementeringen men bland annat förväntas detta leda till bättre kvalitet, styrning och uppföljning och därigenom förbättrad planering av verksamheter utifrån behov. Detta är en förbättring både för brukare och verksamhet. Under våren togs beslut om övergång till biståndsbeslut i timmar, vilket till en början görs i nya ärenden. Detta för att få en samstämmighet i kommunen vad avser tid för insatser.

Kvalitetsdagen genomfördes i maj och var en uppskattad dag där många positiva inslag från verksamheterna presenterades.

Hemtjänst Pajala C har infört optimal resursanvändning, vilket i korthet innebär att verksamheten har två undersköterskegrupper som utför omvårdande insatser samt en vårdbitrådesgrupp som utför serviceinsatser. Detta handlar dels om att ta tillvara på utbildad personals kompetens, dels om att möjliggöra för fler att komma in i verksamheterna samt att väcka intresse för arbetet och utbildning.

Problem med vikarieanskaffning för sommaren har varit mycket påtaglig, främst i Tarendö- och Junosuandoområdet samt av sjuksköterskor inom hälso- och sjukvård. Överlag har det krävts stora insatser av bemanningsenheten och chefer för att lösa situationen. Rekrytering sker i allmänhet allt mer frekvent eftersom rörligheten bland personal inom alla yrkesgrupper ökat.

Under året har verksamheten tagit del av riktade statsbidrag inom området psykisk hälsa. Dessa har använts till utbildningar för flertalet yrkesgrupper.

Framtid

Ett samarbete kommer att inledas med hälsocentralen med syfte att tillsammans utveckla arbetssätt och samarbetsformer, som en del av regionernas arbete med nära vård. Under år 2020 ska "Heltid en rättighet – deltid en möjlighet" implementeras i verksamheterna.

Genom att prioritera välfärdsteknik strävar verksamheten att uppnå effektivare arbetssätt samt ökad grad av självständighet för brukare. Vidare prioriteras arbetet med kompetensförsörjning. Inom äldreomsorg och LSS implementeras ett nytt system för att öka möjligheter för planering, styrning och uppföljning.

Utmaningar som verksamheten ser är att psykisk ohälsa är ett ökande problem. Även inom missbruksvården ser man en ökad trend på både läns- och riksnivå.

Ekonomi

Stöd- och omsorgsutskottet visar ett överskott mot budget med 0,5 mkr. Integrationsverksamheten visar ett överskott, vilket beror på effektivt arbete med nyanlända och kostnader i samband med bosättning. Myndighetsgruppen visar ett överskott mot budget, vilket kan härledas till fortsatt få missbruksplacementar samt att öppenstödsteamet använts i stor utsträckning.

Hemtjänst Pajala C är det område som visar den största negativa budgetavvikelsen, då behovet av insatser och resurser varit större än utrymmet i budget. Införandet av optimal resursanvändning har medfört ökad administrativ tid och därmed under en period ökat behov av vikarier. För samtliga hemtjänstgrupper har implementering och start med de olika delarna i Lifecare genererat en del kostnader.

Verksamhetsberättelse

Under året har antalet dagar med betalningsansvar avseende utskrivningsklara varit färre, men på grund av platsbrist och höjd avgift från Region Norrbotten visar denna post ett underskott mot budget då verksamheten inte klarat av att ta hem utskrivningsklara i tid. Med anledning av detta har tillfälliga korttidsplatser öppnats och nyttjats under året, vilket belastat Ängsbackens budget.

Ringvägens serviceboende visar ett underskott mot budget på grund av ökade insatser.

Lönekostnader inom hälso- och sjukvård har ökat något, detta på grund av att det varit svårt att rekrytera sjuksköterskor och lönekraven varit höga.

Mkr	Intäkt 2019	Kostnad 2019	Netto 2019	Budget 2019	Budget- avvikelse	Netto 2018
Hälso- och sjukvård	0,2	-18,0	-17,8	16,7	-1,1	-15,2
Individomsorg	16,3	-50,2	-33,9	32,7	-1,2	-32,3
Myndighetsgrupp	10,1	-12,4	-2,3	8,8	6,5	-10,7
Stödfunktioner socialtjänst	0,0	-5,8	-5,8	5,6	-0,2	-6,0
Äldreomsorg	13,3	-130,3	-117,0	113,5	-3,5	-115,6
Summa stöd- och omsorgsutskottet	39,9	-216,7	-176,8	177,3	0,5	-190,8

Allmänna utskottet

Vad gör allmänna utskottet?

Allmänna utskottet är ett av kommunstyrelsens beredande politiska organ som har beslutanderätt i vissa ärenden enligt kommunstyrelsens delegationsordning. Allmänna utskottet sammanträdde sex gånger år 2019.

Kommunstyrelsen har, förutom egen verksamhet, ett helhetsansvar för kommunens utveckling med övergripande uppgifter ifråga om samordning, ledning och uppföljning. Inom kommunstyrelsen finns kommunledningen och kommunkansliet, personal och löner, ekonomi, IT, teknisk verksamhet, strategisk utveckling samt säkerhet och kris. Inom den tekniska verksamheten innefattas förutom kommunalteknik även kost och hygien, fritid och service samt Pajala Airport.

Hänt i verksamheten 2019

Inom de stabsfunktioner som ingår under utskottet har arbetet med omorganisationen varit det stora fokusområdet under året. Utveckling av processer och rutiner är en uppgift som ständigt är närvarande.

Inom *kommunkansliet* pågår kontinuerligt förbättringsarbeten, kartläggning av behov och omarbetning av arbetssätt. Överförmyndariet upphörde att ingå inom kansliets verksamhet. Valadministration, konsumentvägledning och hantering av vissa statsbidrag övergick till att ingå under kansliet. Val till Europaparlamentet genomfördes till sin helhet av kommunkansliet år 2019 såsom omval Falun. Pajala kommun deltar från och med år 2019 som referens i Valmyndighetens utvecklingsarbete gällande den rikstäckande valadministrationen.

Arbetsmiljö och lönebildning är några av de områden som *HR* fokuserat särskilt på under 2019. Chefer och skyddsombud inom skolans verksamhetsområden har genomgått en arbetsmiljöutbildning och samtliga chefer har utbildats i lönebildningsprocessens olika delar. För att ytterligare förbättra chefernas förutsättningar att utöva ett gott ledarskap har samtliga chefer även utbildats i förändringsledning och svåra samtal. Dessa insatser har finansierats via omställningsfonden.

Kommunstyrelsens beslutade 2017-10-02 om att huvudinriktning vid nyanställning ska vara heltid och att tillsvidareanställda från och med 2021 ska erbjudas heltidstjänster. Med anledning av detta har en handlingsplan tagits fram och avdelningen fått i uppdrag

att driva, koordinera och stödja chefer i det stegvisa införandet av heltid som norm.

Ekonomienheten har påbörjat arbetet med att införa elektronisk fakturering till kunder, ett arbete som fortsätter under år 2020. En omfattande översyn av inköps- och upphandlingsprocessen har genomförts under året, vilket resulterat i en ny inköps- och upphandlingspolicy.

Inom *teknik och service* har en organisationsförändring skett under året med syfte att effektivisera samverkan mellan enheter.

Under året har skolområdets vägar färdigställts där även VA åtgärdats. Kvar att åtgärda i detta jobb är Skolvägen. Centrumupprustningen i Pajala är färdigställd och kommunen övertog ansvaret som väghållare för Kirunavägen, Tornedalsvägen samt Soukolovägen. Utförande av arbetet utbyte VA, dagvatten och väggkropp mellan hälsocentralen och Doktorsronden färdigställs sommaren 2020. Vidare har stora vägskadorna på enskilda vägar krävt akuta åtgärder under året.

Arbetet med det nya reningsverket har löpt enligt tidsplan och i juli lämnades tillståndsansökan till Länsstyrelsen. Kommunen inväntar nu tillståndet innan entreprenadupphandling genomförs.

Under året har vattenledningsnätet i Kihlanki bytts ut på grund av ofta återkommande vattenläckor. Vidare har införande av HACCP, en standardiserad arbetsmetod för riskanalys, för alla vattenverk verkställts.

Renhållningen har under året minskat antalet ordinarie tömningar av enskilda slambrunnar till en per år. Ny mottagare av avfall och deponi har upphandlats, vilket medfört en del nya sorteringsrutiner på återvinningscentralerna. Vidare har verksamheten investerat i en ny sopbil.

På *Pajala flygplats* har en omorganisation samt satsningar på utbildningar genomförts för ökad kostnads-effektivitet. Både inrikes- och utrikesflyget har haft ökat antal passagerare: den totala passagerarstatistiken för Pajala flygplats ökade med 3% från föregående år.

Kost och hygien gläds åt att Pajala kommun åter hamnar högt i kommunrankningen över nöjda matgäster i Socialstyrelsens öppna jämförelser 2018 av vård och omsorg om äldre. På frågan mat och måltidsmiljö i särskilt boende kom Pajala kommun på 8 plats av totalt 249 kommuner år 2018.

Inom *fritid och service* har en ungdomsgård byggts upp med hjälp av föreningsdrift. Riavallen har renoverats vilket inneburit ett stort lyft för verksamheten.

Strategisk utveckling är en enhet som har tillskapats under året, detta till stor del med ekonomiska resurser från Tillväxtverket. Enheten har under året arbetat med främst analys och planering av insatser för ett starkare näringsliv och en möjlighet för hela kommunen att leva.

Säkerhet och kris är ett område där kommunens ansvar och uppgifter växer. Året har fokuserats på att arbeta in ny och förändrad lagstiftning.

Framtid

Arbetet inom stabsfunktionerna kommer även framöver till stor del att handla om att hantera en växande regelbörda inom ramen för befintliga resurser. Att stärka styrning, ledning och uppföljning av verksamheterna är också ett fokusområde under kommande år.

Strategisk utveckling kommer att arbeta vidare med sina uppdrag, en uppväxling kommer att ske av arbetstakten genom två större projekt finansierade med externa medel. Fokus kommer att ligga på kompetensförsörjning, bostäder och att sänka trösklarna för de som väljer att flytta hit. Ett fortsatt arbete med platsmarknadsföring och näringslivsutveckling kommer också att ske.

Under våren 2020 inleds en stor avtalsrörelse där Sveriges kommuner och regioner tillsammans med Sobona kommer förhandla nya kollektivavtal som reglerar löner och anställningsvillkor för våra medarbetare. Kollektivavtalen kommer ha stor inverkan på Pajala kommuns lönebildning och på den kommunala ekonomin.

Den tekniska verksamheten ser utmaningar i den underhållsskuld som kommunens infrastruktur har. För att underhålla och reinvestera krävs ökade resurser. Vidare innebär Vattenfalls ombyggnation av ledningsstråk att kommunen behöver investera i vägbelysning och bredbandsinfrastruktur.

Under år 2020 kommer ett pilotprojekt att genomföras med branschorganisationen Svenskt vatten. Pilotstudien kommer att se över möjligheterna att avveckla

VA-verksamhetsområden och skapa bättre förutsättningar både för fastighetsägarna och VA-huvudmannen. Enligt nya lagkrav inför kommunen under år 2020 insamling av matavfall, vilket kommer att ske successivt. En del områden kan dock komma att undantas kravet då de betecknas som glesbygd.

Trafikverket beslöt i mars 2018 om att bevilja Pajala flygplats ytterligare en period, från oktober 2019 till oktober 2023, med upphandling av reguljärflyg samt statsbidrag till drift av flygplatsen. Detta trots att Pajala inte kvalificerar till upphandling på grund av för låg användning av reguljärflyget. För att säkra en ny upphandlingsperiod efter år 2023 måste passagerarsiffrorna öka.

Inom kost och hygiens verksamhet har ett nytt livsmedelsavtal antagits som kommer att börja gälla våren 2020. Detta medför sänkt kostnadsläge, ökad mängd lokalproducerat samt livsmedel som uppfyller svensk djurskyddslagstiftning.

Ekonomi

Teknisk verksamhet visar ett underskott mot budget med -5,0 mkr, vilket främst beror på ökade kostnader inom vatten och avlopp. Under året har verksamheten åtgärdat ledningsnät. Renhållningen visar ett underskott mot budget på grund av ökade personalkostnader i samband med utbildning. Vidare har underhållskostnader på enskilda vägar samt snöröjningskostnader ökat.

Pajala flygplats visar ett överskott mot budget med 1,4 mkr, vilket beror på ett engångsdriftbidrag på 3,3 mkr från Trafikverket. Trafikverket har lämnat statsbidraget för minskat resande och inkomstbortfall p.g.a. flygskatten som infördes 2018. Utan detta bidrag hade verksamheten gjort ett underskott. Under året har kostnader för personal, utbildning och underhåll överstigit budget.

Kost och hygien visar ett underskott mot budget med -0,3 mkr, vilket främst beror på ökade livsmedelspriser. Fritid och service visar ett överskott mot budget med 0,4 mkr. Detta beror främst på en vakant badmästartjänst under ett halvår. Stabsfunktionerna, strategisk utveckling och säkerhet och kris håller sammantaget sina budgetar 2019.

Verksamhetsberättelse

Mkr	Intäkt 2019	Kostnad 2019	Netto 2019	Budget 2019	Budget- avvikelse	Netto 2018
Politisk verksamhet kommunstyrelse	0,0	-2,5	-2,5	2,0	-0,5	-2,4
Flygverksamhet	14,0	-16,6	-2,6	4,0	1,4	-5,4
Fritid	0,3	-2,2	-1,9	2,3	0,4	-2,3
Föreningsbidrag	0	-1,0	-1,0	1,1	0,1	-1,0
Integration och arbetsmarknad	4,8	-5,6	-0,8	1,3	0,5	3,3
Kost och hygien	2,9	-22,9	-20,0	19,7	-0,3	-19,9
Landsbygdsutveckling	2,3	-8,6	-6,3	6,5	0,2	-5,9
Teknisk verksamhet	24,9	-47,7	-22,8	17,8	-5,0	-19,7
Blockhyror	6,7	-8,0	-1,3	0,7	-0,6	-1,1
Fastigheter	8,2	-32,7	-24,5	23,5	-1,0	-24,7
Övergripande service	1,7	-30,5	-28,8	33,3	4,5	-27,4
Summa allmänna utskottet	65,8	-178,3	-112,5	112,2	-0,3	-106,5

Bygg- och miljönämnd

Vad gör bygg- och miljönämnden?

Bygg- och miljönämnden är den nämnd i Pajala kommun som fullgör de uppgifter som kommunen enligt lag skall utföra inom miljöbalkens, livsmedelslagens, plan- och bygglagens, lagen om bostadsanpassningsbidrag, lagen om tobak och liknande produkter, alkohollagens, samt delar av läkemedelslagen och räddningsväsendets områden, med flera lagar och förordningar (se nämndens reglemente). Nämnden har även andra uppdrag, bland annat att besluta om adresser.

Nya områden för år 2019 har varit handläggning av parkeringstillstånd enligt Trafikförordningen och av flytt av bilar enligt Lagen om flytt av bilar i vissa fall.

Nämnden har fram till 2019 haft uppdraget att initiera och upprätta planer. Detta ansvarsområde föreslås tas bort från nämndens reglemente inför 2020 och har lagts på kommunstyrelsen.

Hänt i verksamheten 2019

Nämnden har från och med januari 2019 bytt namn från plan- och miljönämnden till bygg- och miljönämnden. Nämnden har också fått en rad nya uppdrag. Handläggningen av parkeringstillstånd och flytt av fordon har flyttats från tekniska avdelningen till bygg- och miljöavdelningen. Ansvaret för handläggning av alkohollagstiftningen flyttades från stöd- och omsorgsutskottet till bygg- och miljönämnden. Den nya tobakslagen som sjösattes 1 juli 2019 har inneburit ett utökat uppdrag för nämnden. De nya eller förändrade handläggningsområdena har genererat ett behov av fortbildningsinsatser.

Antal bygglov ökade något jämfört med året innan. Särskilt glädjande är att det byggts fler enbostadshus och ovanligt många tillbyggnader och komplementbyggnader. Även enskilda avlopp och värmepumpar har varit fler än förväntat. Förhoppningsvis är detta tecken på tillväxt och framtidstro. Det som däremot minskat är ansökan om strandskyddsdispens vilket kan förklaras av att lagen förändrats.

Byggnationer som kräver beslut om strandskyddsdispens har däremot minskat, vilket kan antas bero på att byggherrarna i större utsträckning nyttjat undantaget från år 2014 som tillåter vissa kompletteringsåtgärder inom strandskyddsområde, men kanske också för att medvetenheten om svårigheten att få igenom en strandskyddsdispens ökat.

Antalet ärenden rörande bostadsanpassning har ökat under året. Den lagstadgade möjligheten att få bostadsanpassningsbidrag även för fritidsändamål har stärkts.

Under början av året var det många som ville söka sophantering. Detta på grund av förändrade rutiner för sophanteringen på tekniska avdelningen. Det är dock mycket som krävs för att en sådan dispens ska kunna beviljas.

Vad gäller planverksamheten har detaljplanen för genomfarten genom Junosuando by färdigställt. Den kommer att gå ut på granskning till intressenter och allmänheten under början av 2020. Den nya planen ska möjliggöra ombyggnation av genomfartsvägen, ett behov som uppstått på grund av gruvtransporterna. Därtill har uppdateringen av bostadsförsörjningsprogrammet fortskridit.

Bygg- och miljönämnden har samarbetsavtal med Kiruna kommun om stadsarkitekt med start år 2019. Det finns även ett par samverkansavtal på miljösidan med Gällivare, Överkalix och Övertorneå kommuner.

Glädjande för nämnden är att bygg- och miljöavdelningen uppvisade mycket god tillgänglighet i den granskning revisorerna låtit göra av tillgängligheten. Revisorerna har även granskat miljötillsynen och varit nöjda med nämndens svar.

En stor och tung fråga under året har varit att hitta lösningar på de besparingar som lades på nämnden inför 2020. Ett samarbete har därför under året inletts med Övertorneå kommun och tanken är att cheftjänsten ska delas med start under år 2020.

Räddningstjänsten hade ett minskat antal räddningsinsatser under 2019, främst då antalet skogsbränder minskat jämfört med föregående år. Det är svårt att rekrytera brandmän.

En mer omfattande redogörelse för verksamheten återfinns i bygg- och miljönämndens bokslut.

Framtid

Den största förändringen är att cheftjänsten föreslås delas med Övertorneå kommun, med 40 % i Övertorneå.

Verksamhetsberättelse

År 2019 kunde verksamheten se en liten ökning av nybyggnationer av villor och tillbyggnader av hus. Den trenden visar på framtidstro och förhoppningsvis håller trenden i sig.

Ny lagstiftning inom miljöområdet kommer att kräva utbildningsinsatser.

Räddningstjänsten deltagande i länsamverkan samt samarbeten med Finland ger en god möjlighet att skapa uthållighet vid insatser som löper under lång tid. Vidare innebär en gemensam systemledningsfunktion i Luleå möjlighet att hantera flera olyckor samtidigt på ett effektivt sätt.

Mål och nyckeltal

Under år 2019 valde den nya nämnden att använda sig av målen från 2018, med några mindre redigeringar. Det betyder att nämndens mål bygger på de av kommunfullmäktig antagna strategierna från 2015. Målen handlar bland annat om att förbättra service och information till medborgarna, effektivisera och förbättra ärendehantering och verksamheten, minska miljöbelastningen från förorenade områden och avlopp och ha en god planberedskap. Målen är helt uppfyllda eller delvis uppfyllda. Målen redovisas i bokslutet som behandlas av bygg- och miljönämnden den 26 februari 2020.

Nyckeltal	2017	2018	2019
Antal nämndsmöten	8	8	8
Kostnadstäckning % BoM-avd. exkl. BAB	57%	54%	49%
Bygglovsärenden	196	143	151
Strandskyddsdispenser	23	14	9
Enskilda avlopp	10	8	21
Värmepumpar	26	23	31
Detaljplaner, laga kraft	0	1	0
Nybyggda egnahem	1	2	6
Nybyggda fritidshus	15	10	9
Registrerade ärenden bostadsanpassning (BAB)	81	81	90

Ekonomi

Bygg- och miljönämnden visar ett underskott på -0,1 mkr. Detta beror på ett underskott från bostadsanpassningsbidragen på totalt -0,3 mkr, då behovet överstigit resurser.

Den del av verksamheten som handlar om myndighetsutövning inom bygg- och miljöområdet visar ett överskott vilket beror på lägre kostnader för planläggning, projektmedel och annan extern finansiering samt minskade personalkostnader på grund av en tillfällig vakans och politiska uppdrag.

Mkr	Intäkt 2019	Kostnad 2019	Netto 2019	Budget 2019	Budget- avvikelse	Netto 2018
Bygg- och miljönämnd	0	-0,2	0,2	0,2	0,0	-0,1
Bygg- och miljökontoret	2,2	-4,5	-2,3	2,5	0,2	-2,1
Bostadsanpassningsbidrag	0	-1,8	-1,8	1,5	-0,3	-2,8
Räddningstjänst	2,5	-8,1	-5,6	5,6	0,0	-6,0
Summa bygg- och miljönämnd	4,7	-14,6	-9,9	9,8	-0,1	-10,9

Barn- och utbildningsutskottet

Vad gör barn- och utbildningsutskottet?

Barn- och utbildningsutskottet ansvarar över barn och unga från 0 – 20 år. Uppdraget omfattar förskolor, fritidshem, förskoleklasser, grundskolor, grundsärskola, kulturskola, biblioteken, allmänkulturen och socialtjänsten inom området barn och unga.

Hänt i verksamheten 2019

I samband med uppstarten av höstterminen 2019 har en ny skolchef tillträtt. Antalet ledare har minskats med en rektorstjänst under hösten 2019. Sektorns ledningsgrupp kommer under några år att vara inne i en förändringsfas som beror på kommande pensionsavgångar.

Under året har samarbetet mellan elevhälsan och socialtjänstens enhet barn och unga utvecklats, bland annat med gemensamma dagar där verksamheterna arbetat med att hitta nya och hållbara samverkansformer. En viktig del i arbetet har varit främjande och förebyggande åtgärder. Arbetet har lett till ökad samsyn kring verksamhetens uppdrag samt de skiljelinjer som finns på grund av skilda lagrum. Pajala kommun har anställt en egen psykolog som kommer att dela tjänsten mellan elevhälsan och socialtjänstens enhet barn och unga.

Vidare har kommunen rekryterat en studie- och yrkesvägledare till grundskolan. Inom grundskolan har en satsning på utveckling av fjärrundervisning pågått. Projektet drivs av Pajala kommun i samverkan med ifous, Stockholms universitet och Åbo akademi. Inom området fjärrundervisning ligger Pajala kommuns skolor i framkant.

Bristen på utbildade legitimerade lärare är fortfarande stor även om rektorerna lyckats rekrytera fler behöriga lärare och förskollärare under hösten 2019. För att säkerställa en framtida kompetensförsörjning erbjuder utskottet för närvarande ekonomisk stöttning till 12 personer skrivna i Pajala, som väljer att studera till lärare eller förskollärare. Det pågår också ett arbete där arbetsgivaren och lärarfacken gemensamt arbetar med att trygga den framtida kompetensförsörjningen.

Pajala kommuns förskolor och fritidshem har i likhet med skolorna svårigheter att rekrytera utbildad personal. För att stärka den pedagogiska kompetensen inom dessa verksamheter har personalen på förskolorna och fritidshemmen under 2019 fått utbildning i

systematiskt kvalitetsarbete av en extern utbildningsanordnare.

En omfattande flytt av verksamheter är genomförd på Gårdbyskolan i Korpilombolo som bidragit till en lugnare miljö för förskolan, förskoleklassen och fritidshemmet.

Den nya kulturchefen som tillträdde i april 2019 har lyckats rekrytera behörig personal till verksamheterna som bidragit till en viss stabilitet inom kulturskolan och biblioteken. Pajala kommun har ett rikt utbud av kulturella aktiviteter i form av teaterföreställningar, konserter och andra arrangemang. Samarbetet med föreningslivet och kulturanordnare i kommunen är viktigt och kulturchefen har utvecklat ett gott samarbetsklimat med dessa aktörer.

Framtid

Skolresultaten och arbetet med trygghet och studiero från läsåret 2018–2019 och första halvan av läsåret 2019–2020 är redovisade för kommunstyrelsen i kvalitetsrapporterna 1, 2 och 3 2019. Skolresultaten visar på en viss positiv trend men det är fortfarande många pojkar som har låg eller mycket låg måluppfyllelse. Skolinspektionens granskning och den egna kartläggningen visar tydligt brister inom området, framförallt på Centralskolan i Pajala. Kommunstyrelsen har därför under hösten antagit ett prioriterat mål för Pajala kommuns skolor för trygghet och studiero. Centralskolan har påbörjat ett omfattande arbete när det gäller att åtgärda dessa brister. Förvaltningen avser även att anställa en biträdande rektor på 50% under vårterminen 2020. Vidare finns ett behov av speciallärare med inriktningarna sarskola och logopedi som verksamheten har svårigheter att tillgodose.

Kommunen deltar tillsammans med Skolverket i en treårig satsning under namnet "Samverkan för bästa skola". Deltagande enheter är Centralskolan, Gårdbyskolan och Smedskolan men övriga skolor har en insynsplats. Satsningen är en viktig del i arbetet att nå likvärdighet och resultatförbättring i kommunens skolor.

Ekonomi

Barn- och utbildningsutskottet visar ett underskott mot budget med -6,1 mkr. Under våren 2019 hade verksamheten dubbelbemanning på kulturchefstjänsten och förskolechefstjänsterna under en

övergångstid. Ledningsorganisationen är minskad med en rektorstjänst från och med mitten av oktober 2019. Verksamhetens största underskott, -5,3 mkr, ligger fortfarande på externa placeringar av barn och unga och inköp av konsulttjänster.

Skolinspektionen har ålagt vite om 1,1 mkr på grundskolan. De påtalade bristerna har åtgärdats genom ett flertal insatser, såsom anställande av fler studiehandledare i modersmål och lärare i svenska som andraspråk. Förvaltningen har också anställt en psykolog som delar uppdraget mellan skolan och socialtjänsten.

Under höstterminen har rektorerna lyckats rekrytera fler behöriga lärare, framförallt till Centralskolan i Pajala men även till skolorna i Sattajärvi och Korpilombolo. Löneskillnaden mellan en erfaren legitimerad lärare och en obehörig lärare är mellan 170–200 tkr på årsbasis.

Grundskolans underskott beror dels på ökade skolskjutskostnaden då nya sträckor har tillkommit under året. Antalet elever i behov av särskilt stöd och tidiga insatser har ökat under år 2019, vilket lett till högre kostnader för elevassistenter.

Mkr	Intäkt 2019	Kostnad 2019	Netto 2019	Budget 2019	Budget- avvikelse	Netto 2018
Förskola	2,8	-24,0	-21,2	21,7	0,5	-20,7
Grundskola	11,4	-80,5	-69,1	67,5	-1,6	-65,1
Kultur	0,4	-3,9	-3,5	4,2	0,7	-4,0
Stödfunktioner skola/förskola	1,1	-19,1	-18,0	12,3	-5,7	-6,2
Summa kultur & utbildning	15,7	-127,5	-111,8	105,7	-6,1	-96,0

Pajalabostäder AB

Vad gör Pajalabostäder AB?

Pajalabostäder ska tillhandahålla ändamålsenliga och energieffektiva bostäder och lokaler till privatpersoner, företag och Pajala kommuns verksamheter. Från och med 2011 gäller den nya lagen för allmännyttiga bostadsföretag. Nyckelorden i den lagen är just affärsmässighet med samhällsansvar. I affärsmässigheten ligger att Pajalabostäder ska drivas som vilket annat aktiebolag som helst med vinstsyfte och avkastningskrav från ägarna. Fastigheterna ska också förvaltas på ett sådant sätt att de inte tappar sitt värde. I samhällsansvaret finns att främja bostadsförsörjningen i kommunen och vara den aktör som kan erbjuda ett boende även till de personer som inte får en bostad någon annanstans.

Hänt i verksamheten 2019

Efterfrågan på bostäder har börjat öka igen. Så som det ser ut nu behöver inte Pajalabostäder bygga nya lägenheter för att klara den efterfrågansökning som förväntas under de närmast kommande åren. Bolaget har ingått ett avtal om förvaltning av 32 lägenheter på Fiskalsrundan och hyr ut dessa som om det skulle vara egna lägenheter. Lägenheterna ägs av Bygga Bo i Pajala AB och Pajalabostäder hyrde tidigare dessa i ett blockhyresavtal som sades upp på grund av brister i lägenheterna. Bristerna är nu åtgärdade och uthyrningen har påbörjats. Hittills är 15 av lägenheterna uthyrda. Avtalet är ett renodlat förvaltningsavtal där Pajalabostäder, till skillnad mot det tidigare avtalet, inte bär någon del av risken för eventuellt hyresbortfall.

Ekonomi

Resultatet för 2019 blev en vinst på 964 tkr före skatt. Budgeterat resultat var 1 066 tkr. Totalt sett är resultatet nära budget men på enskilda kostnadslag varierar det mycket, både positivt och negativt, mot vad som var planerat. Hyresbortfallet uppgick till 1 151 tkr vilket var mycket sämre än budgeterat. Av bortfallet härrör 670 tkr till Kirunavägen 54, en fastighet som köptes 2013 där det upptäckts ett antal brister som behöver åtgärdas för att huset ska hålla den standard som bolaget står för. Tyvärr har åtgärderna blivit fördröjda vilket gjort att de ännu inte är klara för uthyrning. 145 tkr av bortfallet hör till villorna på Doktorsronden och 172 tkr lägenheter i Korpilombolo. För

Kirunavägen och villorna på Doktorsronden görs bedömningen att det bortfallet kommer att elimineras under 2020. Däremot är trenden negativ i Korpilombolo och det finns för tillfället inget som tyder på att hyresbortfallet kommer att minska.

Pajalabostäder förhandlar för perioden 1 juli till 30 juni året därpå. I år nåddes en överenskommelse med en hyreshöjning på i genomsnitt 1,8% och fördelas ut med 17 kr per kvadratmeter. Hyreshöjningen var något lägre där bolaget bedömer att möjligheterna att hyra ut lägenheterna skulle bli sämre med en allt för hög hyra.

Ersättningsfonden som uppkom efter branden på Dataportet är ännu outnyttjad. 12 mkr skulle enligt regelverket ha nyttjats under 2018 och resterande 2 mkr under 2019. Skatteverket har efter förfrågan beviljat anstånd till och med 2021-12-31 med att upplösa fonden. Från och med 2019 har Pajalabostäder inlett nyttjandet av fonden genom att de investeringar som sker successivt tas från den. Totalt har tre investeringsprojekt uppgående till 1,8 mkr utförts under året.

Pajalabostäder har sedan 2009 ökat sin underhållsbudget från 965 tkr till 4 840 tkr 2019. Denna nivå på underhållsbudget är lämplig ur resursplanerings synpunkt och för att på sikt arbeta bort det eftersatta underhållet. Det utvändiga eftersatta underhållet uppgår per 2019-12-31 till 5 426 tkr. Målet är att det eftersatta underhållet ska vara eliminerat 2022.

Antal lägenheter/ Outhyrda per 31 dec	2017	2018	2019
Pajala	472/1	472/7	488/7
Junosuando	20/0	20/0	20/0
Korpilombolo	42/1	42/1	42/6
Tärendö	18/0	18/0	18/0
Totalt	552/2	552/8	568/13
Yta (m ² BOA/LOA)			
Lägenheter	32 756	32 747	33 755
Lokaler	6 402	6 402	6 402
Totalt	39 158	39 158	40 157

Mkr	Intäkt 2019	Kostnad 2019	Netto 2019	Budget 2019	Budget- avvikelse	Netto 2018
Pajala Bostäder AB	43,8	-42,9	1,0	1,1	-0,1	1,0

Pajala Värmeverk AB

Vad gör Pajala Värmeverk AB?

Pajala Värmeverk AB:s affärsidé är att erbjuda fjärrvärme som är miljövänligt producerat till ett konkurrenskraftigt pris samt skapa förutsättningar för en stabil biobränslemarknad i regionen.

Hänt i verksamheten 2019

Driftsresultatet för 2019 gav ett negativt resultat före skatt på -822 tkr.

Under första halvåret 2019 har driften i stort sett gått som förväntat. Under sommaren och hösten gjordes reparationer av murverk i fastbränslepannan. Här kom omfattningen av tilläggsarbeten att öka till oväntade proportioner jämfört bokade medel. Bränslekostnader ökade kraftigt då bolaget blev tvungen att använda olja och pellets till följd av försenat färdigställande. Därtill har entreprenören krävt mer än tredubbel ersättning för arbetet. Tvist föreligger fortfarande om slutbetalning där bolaget hävdar att merarbeten inte gjorts i samråd med oss. Denna isolerade händelse gör att förväntat resultat i budget för 2019 ej kan innehållas.

Bolaget har som mål att minska andelen driftstopp orsakade av utrustning och yttre påverkan. Måluppfyllelse kan ej sägas vara tillfredsställande för 2019. Orsaken är återkommande störningar i elleveranser med kostsamma jourutryckningar som följd. För att minimera störningarna har en leverantör av styrsystem för biopannor och rökgaskondensering anlåtats till att se över anläggningen.

Arbetet med att byta ut energimätare har tagit mer tid i anspråk än förväntat men fortlöper under 2020 då samtliga mätare skall vara utbytta.

Under året har fyra nyanslutningar tillkommit, tre villor och en större industrifastighet. Samtidigt har tre kunder valt att avsluta sin fjärrvärme. Antalet energimätare i drift per den sista december är 372.

Före julhelgen drabbades bolaget av en läcka intill kommunhuset där vi gjort en tillfällig reparation. Permanent reparation sker under försommaren 2020.

Framtid

Bolaget arbetar med att optimera processer och göra tekniska investeringar som ger effektivare förbränning, miljövinster och stabilare drift. Nya lagkrav kräver att all personal på verket ska vara certifierade pannskötare innan sista december år 2020. Detta kommer kräva en del resurser och planering för att säkerställa tillgången av behörig personal, särskilt inom jour- och beredskap.

Ekonomi

Pajala Värmeverk AB:s intäkter var totalt 17,6 mkr varav försäljning av värme utgjorde 17,2 mkr, en ökning med 0,6 mkr mot föregående år. Förklaringen är prisjusteringen med 1 öre/KWh från 1 januari 2019 och ett något svalare Q3-Q4 där medeltemperaturen i genomsnitt var 1,7 grader kallare än motsvarande period år 2018. Det har även tillkommit en större industrifastighet under hösten.

Bolagets taxa består av en fast och en rörlig del med samma pris per kilowatt för alla månader. Ingen flödeseller säsongstaxa tillämpas. Intäkterna bestod till 92% av den rörliga delen vilket gör bolaget känsligt för temperaturavvikelser.

Bruttokostnaderna var 18,4 mkr. Bränsle utgjorde 55 % och fördelas enligt tabell nedan. Ett omfattande underhåll av biopannan under hösten gjorde att pellets och olja används i större utsträckning än normalt vilket medfört högre kostnader.

Elkostnader i förhållande till förbrukning har, liksom år 2018, varit höga. Orsaken är en förändrad debitering hos Vattenfall för toppar i förbrukningen. Kostnaden har dock hållit nere tack vare fränkoppling av elpannan

Mkr	Intäkt 2019	Kostnad 2019	Netto 2019	Budget 2019	Budget- avvikelse	Netto 2018
Pajala Värmeverk AB	17,6	-18,4	-0,8	0,6	-1,4	0,4

Projektredovisning

Tkr	2019 IB	Intäkter	Kostnader	2019 UB
Förstudie Pajala Society	-13	0	0	-13
Förstudie inventera bostad- och fastighetsmarknaden	-195	0	0	-195
Kulturmiljöanalys	-192	0	0	-192
North Business Arena	-865	0	0	-865
Utbildning Livsmedelshantering	-25	584	-603	-43
Generell Näringsutveckling	1 709	2 388	-2 422	1 675
LONA-pilotprojekt	20	354	-351	23
Charlotte Kallas Stiftelse	43	0	-15	28
Minoritetsrådet	17	1 270	-1 064	223
Energibesparing	483	0	0	483
Samhandling stora investeringar bygg- och miljö	226	0	0	226
Spårmaskin	163	60	-57	167
Bygdemedel	1	130	-131	0
Kompetenssatsning baspersonal	101	0	0	101
Psykatriprojekt	169	207	-206	169
Ökad bemanning ÄO	2	-2	0	0
Vmn 2016	65	94	-78	81
Förstärkt bemanning barn- och ungdomsvård 2016–2019	404	869	-606	666
Ungdomsmottagning	59	0	0	59
Satsning habiliteringsersättning	80	135	-101	114
Stärkta insatser för barn och unga	299	242	-299	242
Välfärdsteknik i omsorgen	1	-1	0	0
Länsstyrelsen	252	0	-259	-7
MUCF	300	0	-342	-42
Arbetsstugestiftelsen	116	55	-76	96
Kulturrådet	-18	92	0	74
Riittakuusikkoprojekt	8	0	0	8
Specialpedagogik för lärande	0	244	-230	14
Bättre språkutveckling i förskolan	0	100	0	100
Mångfald och graffiti Pajala	-10	0	0	-10
Nyanländas lärande	206	0	-182	25
Totalt	3 404	6 969	-7 086	3 288



Pajala
KOMMUN

**Personalekonomisk
redovisning och bokslut
2019**

Personalekonomisk redovisning och bokslut

Pajala kommuns personalekonomiska redovisning och bokslut ger en bild av organisationen och är ett mätverktyg för att sätta upp mål för framtiden och kunna se om vi uppnår dem. Med detta som en del av beslutsunderlaget kan vi utveckla kommunen som arbetsgivare.

Statistiken är uppdelad enligt följande: kommunstyrelsen inklusive bygg och miljö (KS), barn och utbildning (BU), stöd och omsorg (SO) samt teknik och service (TS). Från att ha ingått i KS ska nu teknik och service redovisas som egen sektor. Detta innebär att det inte finns jämförelsetal från tidigare år för dem och det påverkar även KS möjligheter till jämförelse bakåt i tid.

Våra anställda vid mättillfället

Dessa siffror gäller endast vid mättidpunkten den 31 december respektive år.

Inom Pajala kommun omfattas anställda av olika kollektivavtal. Allmänna bestämmelser (AB) är vanligast. PAN för anhörigvårdare och personliga assistenter, BEA för arbetstagare i arbetsmarknadspolitiska insatser och RIB för deltidbrandmän är exempel på andra gällande kollektivavtal.

Anställningsformer

Den 31 december 2019 hade 579 personer tillsvidareanställning (motsvarande 533 heltider eller årsarbetskrafter som det också kallas ibland). Detta innebär en minskning med 6 personer (6 heltider) från förra mättillfället. Månadsavlönade (aktiva tillsvidareanställningar och tidsbegränsat anställda) minskade med 5 medan antalet timavlönade ökade med 87 personer.

Anställningsformer	2017	2018	2019
Tillsvidareanställda (även vilande tjänster)	607	585	579
motsvarande årsarbetare	560	538	533
Månadsavlönade AB, bestående av:	679	669	672
tillsvidareanställda AB (enbart aktiva anställningar)	559	544	531
visstidsanställda AB, månadsavlönade	120	125	141
Visstidsanställda AB, timavlönade	500	366	453
PAN, BEA	49	53	48
RIB*	99	102	102

*inkluderar räddningsvärn (frivilliga som enligt beslut avlönas enligt RIB när de engageras)

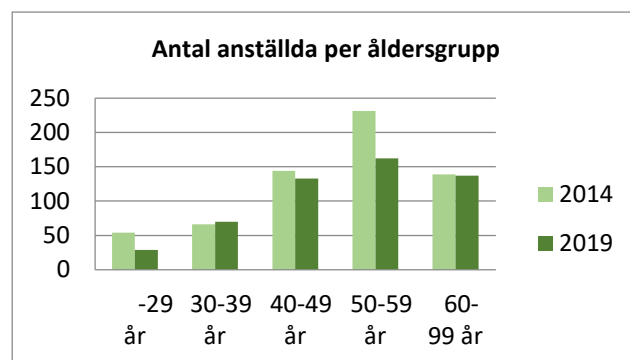
Åldersstruktur

Tabellen nedan visar antal tillsvidareanställda inom åldersgrupperna. I år minskade antalet i samtliga åldersgrupper, mest i gruppen 50–59 år. Medelåldern år 2019 är som tidigare 50 år.

	2017	2018	2019
<29 år	44	36	29
30–39 år	75	83	70
40–49 år	139	135	133
50–59 år	197	191	162
60–99 år	152	141	137
Medelålder	50	50	50

Åldersfördelning över tid

Här jämförs olika åldersintervall mellan åren 2014 och 2019. Medelåldern var 50 vid mättillfällena.



Sysselsättningsgrad 31 december 2019

Pajala kommun har fastställt att heltid ska vara norm för anställning. Medarbetare på arbetsstället som önskat högre sysselsättningsgrad ska ges företräde innan rekryteringsåtgärder vidtas. Detta regleras också i lag om anställningsskydd (LAS). Nya anställningar bör vara på heltid. Tabellen visar genomsnittlig sysselsättningsgrad för månadsavlönade, fördelat på förvaltning och kön.

Genomsnittlig sysselsättningsgrad %	Kvinnor	Män	Totalt
Samtliga månadsavlönade	91,4	93,8	91,9
Kommunstyrelse	98,9	100	99,3
Barn och utbildning	95,6	91,4	94,8
Stöd och omsorg	88,8	90,5	92,7
Teknik och service	87,6	96,4	92,7

Tabellen visar genomsnittlig sysselsättningsgrad (ssg) för månadsavlönade. Kvinnor inom teknik och service har lägst ssg och män inom KS har högst. Inom BU har ssg minskat något för både kvinnor och män. Inom SO har ssg ökat för båda könen. Jämfört med år 2018 har ingen ökning skett av den totala sysselsättningsgraden. Heltid som norm ska enligt plan vara genomfört senast 2021. Observera att termen sysselsättningsgrad mäter faktisk arbetad tid, inte vad som står i anställningsavtalet. Medarbetare som är anställda på heltid kan på egen begäran ha gått ner i arbetstid under perioder i livet. Detta går ej att urskilja av statistiken.

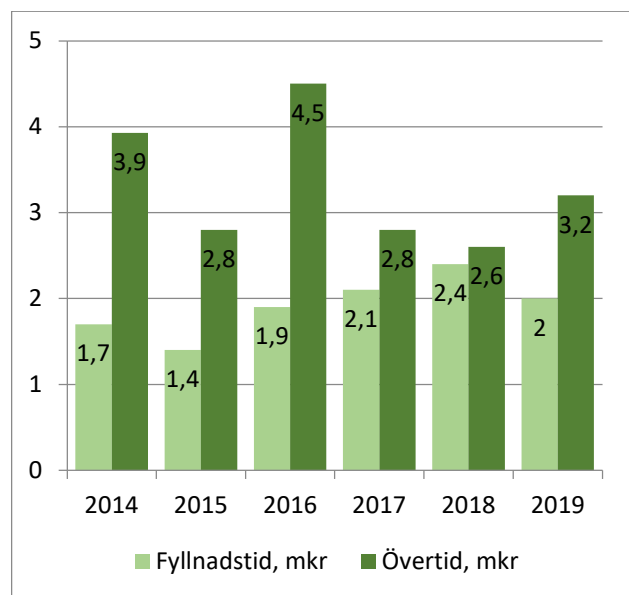
Personalkostnader

Total personalkostnad

År 2019 uppgick total personalkostnad (exkl. pensioner) till cirka 329 mkr, vilket motsvarar 58 % av kommunens totala driftskostnader under året. År 2018 var den totala personalkostnaden 325 mkr, ca 59 % av kommunens totala driftsbudget.

Fyllnads- och övertid (exkl. sociala avgifter)

Totalkostnaden för fyllnads- och övertid ökade jämfört med åren 2017 och 2018. År 2019 ökade kostnaden med 0,1 mkr jämfört med år 2018. Övertidskostnaderna ökade kraftigt medan kostnaderna för fyllnadstid minskade.



Timplönekostnader (exkl. sociala avgifter)

Kommunens kostnader för timplön (exkl. projektkostnader) uppgick år 2019 till 21,2 mkr, vilket är en ökning från året innan.

Mkr	2017	2018	2019
Timplönekostnad	21,0	20,1	21,2

Arbetad tid och frånvaro

Faktisk arbetad tid för tillsvidareanställd personal under år 2019 uppgick till 71% av den totala arbetstiden (arbetad tid + avlönad frånvaro), vilket är en fortsatt svag ökning från 70,9% under år 2018 (70,7% år 2017).

Arbetad tid och frånvaro %	2019
Arbetad tid	71,0
Total frånvaro	29,0
Semester	9,8
Sjukdom*	6,7
Föräldrapenning	4,0
Vård av barn	0,7
Ferie/uppehåll	2,7
Övrig frånvaro**	5,1

*Sjukpenningtid inkl. tidsbegränsad sjukersättning och rehabilitering.

**Övrig frånvaro omfattar alla andra avlönade ledigheter, till exempel enskilda angelägenheter av vikt och studier på arbetstid.

Observera att obetald ledighet inte ingår i dessa siffror.

Sjuklönekostnad

Enligt lag om sjuklön (SjLL) betalar arbetsgivaren sjuklön motsvarande 80 % av lön (samt andra anställningsförmåner den anställde går miste om) under de första 14 dagarna i en sjukperiod. Från dag 15 får den som har rätt till sjuklön från försäkringskassan även kompletterande ersättning från arbetsgivaren Pajala kommun, enligt gällande kollektivavtal motsvarande 10 procent av lön.

Total sjuklönekostnad år 2019 uppgick till drygt 7,4 miljoner kronor (exkl. sociala avgifter). Tabellen visar sjuklönekostnad de senaste fem åren.

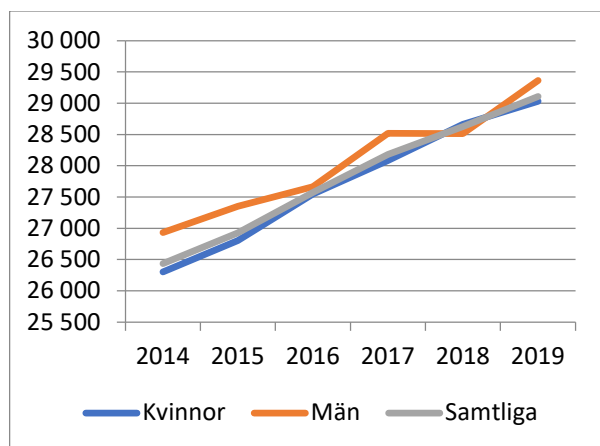
Mkr	2017	2018	2019
Totalt	7,4	7,7	7,4
Kommunstyrelsen	1,6	1,1	0,4
Barn och utbildning	2,3	2,7	2,4
Stöd och omsorg	4,9	3,6	3,6
Teknik och service			1,0

Semesterlöneskuld

Semesterlöneskulden är den summa som Pajala kommun måste avsätta för att kunna betala den semester som de anställda har tjänat in (årets plus all sparad semester). Semesterlöneskulden år 2019 var 14,3 mkr (exkl. sociala avgifter). År 2018 var summan 14,6 mkr. Minskningen beror troligen dels på en förändring i kollektivavtalet som innebär att det är tillåtet att spara högst 30 semesterdagar (tidigare 40) men också på att det är färre anställda.

Genomsnittslön

Följande diagram visar medellönerna i Pajala kommun. År 2019 var medellönen för män 29 363 kr och för kvinnor 29 031 kr. Kvinnors medellön är 332 kr lägre än männens medellön (98,9%). Förra året översteg kvinnornas medellön männens – en historisk händelse.



Personalomsättning

Personalomsättningen beskriver hur många som avgått och rekryterats. I statistiken nedan ingår bara tillsvidareanställningar. Medarbetare som bytt tillsvidaretjänst inom kommunen är inte inräknade, medan tidsbegränsat anställda som fått tillsvidareanställning är medräknade.

År 2019 anställdes 68 nya medarbetare tillsvidare. År 2018 var det 68 och år 2017 var det 38 personer. Under året avslutades 91 tillsvidareanställningar. Tabellen nedan visar avgångsorsakerna.

Orsak	2017	2018	2019
Nyanställningar	38	68	68
Avgångar, totalt	80	91	96
Egen begäran	36	39	57
Pension	29	41	26
Annan orsak	15	11	13

Nytt pensionssystem

Ett nytt pensionssystem införs nu successivt i Sverige. När det är genomfört i sin helhet år 2026 kommer pensionsåldrarna att bli förskjutna uppåt så att tidigaste tidpunkt för att avgå med pension höjs från 61 till 64 år och avgångsskyldighet inträffar från 67 till 69 års ålder. Denna förändring kombinerat med bättre ekonomiska förutsättningar ju senare medarbetaren väljer att lösa ut ålderspension/tjänstepension - antas motivera fler att stanna kvar i arbetslivet under längre tid.

Vi befinner oss mitt i processen och spannet för pensionsavgång har hittills förskjutits uppåt till 62–68 år för möjlig pension. Under tiden det nya systemet införs kommer det att bli svårare än vanligt att förutsäga framtida pensionsavgångar.

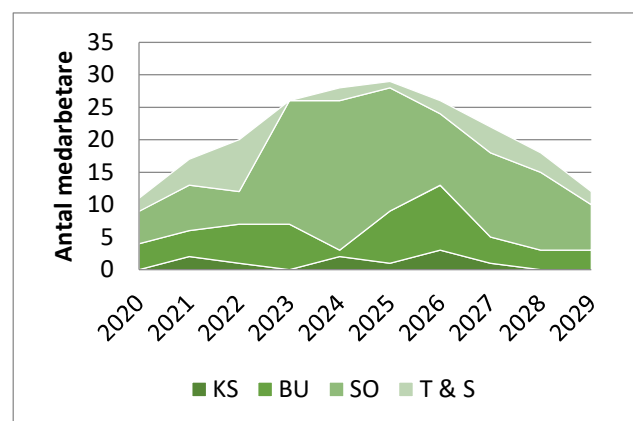
Idag har 65 år valts som något sorts medelvärde för pensionsavgång. Det kommer troligen att behöva ändras framöver, men kanske först när det nya pensionsystemet har trätt i kraft.

Pajala kommun som arbetsgivare vill att fler anställda både önskar och har möjlighet att kvarstå i arbete under längre tid. Vår målsättning är därför att våra medarbetare ska vara friska och trivas i sin anställning. Pajala kommuns medborgare behöver den kompetens som våra medarbetare har och använder i sin arbetsvardag.

Prognos för kommande pensionsavgångar

Följande tabell visar en uppskattning av antalet pensionsavgångar per verksamhet och år baserat på en tänkt pensionsavgång vid 65 års ålder.

Prognosen är mycket grov och utfallet väntas bli anorlunda då många arbetar längre än till 65 år och några väljer att sluta tidigare. För år 2018 förutsade prognosen att 9 personer skulle välja att avgå med pension, men utfallet blev att 41 personer valde pension. Flera av dem arbetade längre än till 65 år.



Personalbokslut

Vår organisation bygger på våra gemensamma mål och uppdrag. Utgångspunkten för Pajala kommuns personalarbete sammanfattas i vår personalpolicy. Våra honnörsord är: delaktighet och inflytande, arbetsmiljö och hälsa, jämställdhet och mångfald, förnyelse och utveckling samt attraktiva villkor.

Delaktighet och inflytande

Pajala eftersträvar en organisation där alla medarbetare ges möjlighet till delaktighet och inflytande, med stöd av bland annat vårt samverkanssystem. Arbetsgivaren har skapat handlingsplaner inom arbetsmiljö samt jämställdhet och mångfaldsområdet. Aktiva åtgärder ska dokumenteras och följas upp på alla nivåer i organisationen.

Arbetsmiljö och hälsa

Pajala kommun ska jobba med arbetsmiljö och hälsa på ett sådant sätt som skapar förutsättningar för ett hållbart arbetsliv och en sund livsstil.

Att skapa *hälsofrämjande arbetsplatser* är ett kontinuerligt arbete. Det handlar till stor del om kommunikation och delaktighet. Just nu är arbetet med att implementera värdegrunden högst upp på agendan.

Pajala kommun arbetar kontinuerligt för att skapa goda förutsättningar för ett *hälsofrämjande ledarskap* och ett *hälsofrämjande medarbetarskap*.

För att säkerställa att det systematiska arbetsmiljöarbetet genomsyrar samtliga verksamheter och bedrivs i samverkan, tas bra rutiner och handledningar för cheferna fram. För att lättare implementera policyn, riktlinjer och handlingsplaner med mera har gemensamma guider i form av korta informationsfilmer producerats. Dessa kan lätt delas med medarbetare på en gemensam plattform.

Den partsgemensamma arbetsmiljöutbildning för chefer och skyddsombud som *Sunt arbetsliv* (den partsgemensamma plattformen för arbetsgivare och fackförbund inom kommunal och regional verksamhet) har tagit fram har genomförts inom äldreomsorgen och inom BU. Målet är att alla chefer och skydds- och arbetsplatsombud ska ha genomgått denna utbildning.

Hälsofrämjande arbete

Pajala kommun har avtal med företagshälsovården Pajala Hälsan AB. De utför hälsoundersökningar,

utbildningar, gruppbehandling och samverkar med kommunen i rehabiliteringsfrågor.

Under våren 2019 genomfördes för 8:e året i rad aktivitetstävlingen ”Rörliga halvtimmar”. Totalt deltog 243 medarbetare fördelade på 27 lag och 9 986 rörliga halvtimmar genomfördes under perioden mars-april.

Under år 2019 beslutade kommunfullmäktige att från och med år 2020 införa möjligheten för de anställda att ansöka om friskvårdsbidrag.

Arbetsmiljöarbetet

Arbetsmiljöpolicy med handlingsplaner

För att kunna vara en attraktiv arbetsgivare krävs ett effektivt arbetsmiljöarbete. Kommunfullmäktige antog en ny arbetsmiljöpolicy i februari 2018, vilken visar arbetsgivarens övergripande målsättning, viljeinriktning och medel för det långsiktiga arbetet. För att säkerställa policyns efterlevnad och en effektiv och kvalitetsmässig hantering av frågorna har arbetsgivaren tagit fram två planer: en arbetsmiljöplan och en jämställdhets- och mångfaldsplan med gemensamma åtgärder, ansvar och uppföljning. Lokala åtgärdsplaner tas fram ute i organisationen. Samverkan är en förutsättning för ett fungerande arbetsmiljöarbete.

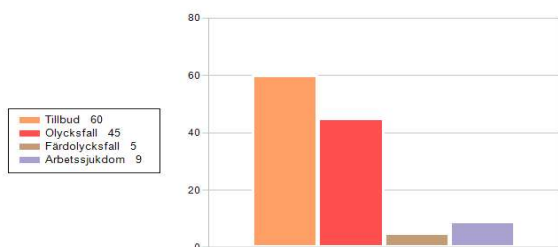
Olycksfall/tillbud

Sedan våren 2018 används det kostnadsfria, webbaserade systemet KIA för rapportering av olycksfall och tillbud. Det är enkelt att använda för medarbetarna och underlättar arbetet med utredningar, åtgärder och uppföljningar samt anmälan till Försäkringskassan, AFA eller arbetsmiljöverket när så ska göras.

Tidiga signaler om risker gör det möjligt för ansvariga chefer ute i verksamheterna att bättre kunna fånga upp risker och arbeta förebyggande. Att KIA har gjort det enklare att anmäla har ökat benägenheten att anmäla även tillbud.

Tillbud och arbetsolyckor

Händelseperiod: 2019-01-01 – 2019-12-31
Anställningsform: Egen personal



Ett *allvarligt tillbud* är något som antingen kunnat leda till dödsfall/mycket svåra skador eller där många personer kunde skadats. Två sådana händelser anmäldes till Arbetsmiljöverket år 2019.

Frisktal

Frisktalet definieras som procent av anställda vilka inte alls varit sjukskrivna under året. Optimalt är ett högt frisktal och ett lågt sjuktal. Följande tabell visar frisktalet per sektor och kön för månadsavlönade medarbetare. Jämfört med år 2018 har frisktalet för samtliga minskat något, men det finns skillnader mellan könen: frisktalet har sjunkit för kvinnor medan det har ökat för män.

Frisktal Månadsanställda, %	Kvinnor	Män	Totalt
Samtliga	31	56	37
Kommunstyrelsen	43	74	57
Barn och utbildning	31	51	35
Stöd och omsorg	31	47	34
Teknik och service	42	78	62

Sjukfrånvaro och rehabilitering

Enligt kommunens riktlinjer ska arbetsgivaren utreda rehabiliteringsbehov när en medarbetare varit sjukskriven fyra veckor, haft upprepad korttidsfrånvaro (sex frånvarotillfällen eller mer under en 12-månadersperiod) eller när medarbetaren själv begär det. Ansvarig chef gör detta i samråd med medarbetaren.

Total sjukfrånvaro

I följande tabeller redovisas total sjukfrånvaro i procent av total arbetstid.

Långtidssjukskrivningar per verksamhet år 2019

%	Kvinnor	Män	Totalt
Sjukfrånvaro >59 dagar, andel av total sjukfrånvaro	37,9	37,1	37,8
Kommunstyrelsen	43,6	0,0	38,0
Barn och utbildning	43,2	42,8	43,1
Stöd och omsorg	35,1	38,3	35,5
Teknik och service	33,4	30,9	32,8

Sjukfrånvaro i åldersintervaller år 2019

%	Kvinnor	Män	Totalt
Total sjukfrånvaro	5,8	4,1	5,4
- 29 år	4,3	1,7	3,5
30-49 år	5,0	2,3	4,3
50 - år	6,7	6,2	6,5

Sjukfrånvaro per verksamhet år 2019

%	Kvinnor	Män	Totalt
Total sjukfrånvaro	5,8	4,1	5,4
Kommunstyrelsen	5,8	2,6	4,4
Barn och utbildning	5,8	8,7	6,3
Stöd och omsorg	5,7	4,4	5,4
Teknik och service	9,1	1,0	4,3

Organisationsförändringar gör det svårt att jämföra verksamheter/sektorer bakåt. I åldersgrupperna ses en svag ökning för de lägsta och högsta åldrarna, högsta ökningen är för män i åldern 50+. I mellangruppen 30-49 har det minskat överlag, störst minskning dock bland männen.

Sjuktal över tid

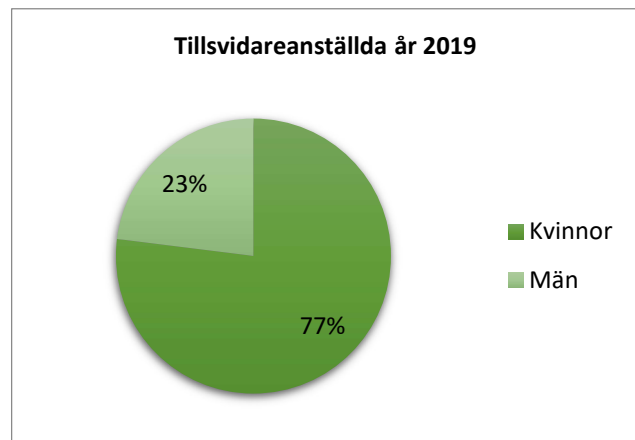
Följande tabell visar sjukfrånvaron de senaste fem åren samt andelen långtidssjukskrivningar. En svag minskning av såväl den totala sjukfrånvaron som de långa sjukskrivningarna kan ses i år.

%	2015	2016	2017	2018	2019
Sjuktal	5,8	5,7	5,2	5,5	5,4
Sjukfrånvaro >59 dagar	46,7	41,3	41,2	38,5	37,8

Jämställdhet och mångfald

Pajala kommun som arbetsplats ska kännetecknas av respekt och insikt om alla människors lika värde. Alla ska ha samma rättigheter och möjligheter. Nyckeltalen avspeglar endast fördelningen mellan könen.

Av 579 tillsvidareanställda år 2019 var 79 % kvinnor och 21 % män. Andelen män ökade med två procent från föregående år.



Könsfördelning chefer

För chefsgruppen (totalt 30 personer) var fördelningen 30 % män och 70 % kvinnor under år 2019. I ledningsgruppen ingick sex kvinnor och två män.

Vad kvinnor tjänar i förhållande till männen

Tabellen grundar sig på medellönerna för män och kvinnor i Pajala kommun vid mätdatum 2019-12-31. Kvinnliga medarbetare tjänade 98,9 % av vad de manliga medarbetarna tjänade. Uttryckt i pengar var kvinnornas genomsnittliga medellön 332 kronor lägre i månaden än männens.

Resultatet vi fick vid årets lönekartläggning var att lönerna låg lika. Skillnaderna beror troligen på att mätningarna ägde rum vid olika tidpunkter.

Vad kvinnor tjänar i förhållande till männen

	2015	2016	2017	2018	2019
Procent	98,0	99,6	98,5	100,5	98,9
Kronor	-546	-121	-443	+148	-332

Jämfört med andra kommuner har Pajala kommun nått långt när det gäller mer jämställda löner och vi utgår från att vårt systematiska arbete med lönekartläggningar och våra strategiska satsningar vid löneöversyn har gett resultat. Under senare år har lönerna för kvinnodominerade grupper såsom undersköterskor, förskollärare, biståndshandläggare, fritidspedagoger och socialsekreterare prioriterats. Se rapport från de årliga lönekartläggningarna för mer information.

Lönekartläggning

Arbetsgivare är från och med 2017-01-01 skyldiga att göra en årlig lönekartläggning i syfte att kunna upptäcka, åtgärda och förhindra osakliga skillnader i lön och andra anställningsvillkor mellan kvinnor och män. Vid 2019 års lönekartläggning fann arbetsgivaren Pajala kommun inte några osakliga löneskillnader mellan män och kvinnor.

Jämställdhet- och mångfaldsplan

Från och med första januari 2017 gäller nya bestämmelser i diskrimineringslagen. Arbetsgivare och utbildningsanordnare ska aktivt och kontinuerligt arbeta förebyggande och främjande för att motverka diskriminering och på annat sätt verka för lika rättigheter och möjligheter oavsett kön, könsidentitet eller könsuttryck, etnisk tillhörighet, religion eller annan trosuppfattning, funktionsnedsättning, sexuell läggning och ålder. Pajala kommun har fastställt en handlingsplan för jämställdhet och mångfald att gälla 2018–2020. Där fastställs att aktiva åtgärder ska planeras och genomföras på alla nivåer i organisationen samt att det ska dokumenteras. Arbetet ska bedrivas i samverkan för att säkerställa genomförande och uppföljning. Alla chefer inom Pajala kommun har delgetts den nya centrala handlingsplanen för jämställdhet och mångfald och informerats om sin roll i arbetet vari ingår att sprida information till sina medarbetare.

Kompetensförsörjning

Under denna rubrik samlas det som rör gemensam kompetensutveckling och rekrytering.

Feriearbete

Feriejobb är ett led i arbetet med framtida personal- och kompetensförsörjning. Alla skolungdomar födda 2001 och 2002 erbjöds feriearbete under sommaren 2019. 17 ungdomar tackade ja.

Högskolepraktik

Fem veckors betald högskolepraktik under sommaren kan sökas av den som studerar vid högskola, har minst en termin avklarad samt har anknytning till Pajala. Budget, enheternas möjligheter att ta emot och sökandes intresseområden avgör hur många som kan erbjudas praktik. År 2019 hade Pajala kommun två högskolepraktikanter.

Kompetensförsörjningsplan

Kompetensförsörjningsplanen för Pajala kommun med gemensamma riktlinjer för kompetensförsörjning används och kompletteras kontinuerligt. Varje höst ser alla verksamheter över sin

kompetenskartläggning och uppdaterar prognoserna över kommande kompetensbehov. Detta arbetssätt skapar möjligheter till framförhållning.

Kompetensutveckling är viktigt av olika skäl:

- för att säkerställa att vi behåller rätt kompetens (särskilt så kallade bristyrken),
- en attraktiv arbetsgivare ger medarbetarna möjlighet att påverka sin egen arbetsituation,
- en attraktiv arbetsgivare uppmuntrar medarbetarna att utveckla sina kompetenser, även bortom arbetsplatsens behov.

Lärande och utveckling är alltså viktigt för att vi ska kunna utföra våra arbeten med kvalitet och effektivitet. Det innefattar också att vi introducerar nya medarbetare på ett bra sätt och tar tillvara de kompetenser de bär med sig. Det finns mallar för introduktionsplan för både nya medarbetare och nya chefer.

Tidig Lokal Omställning (TLO-KL)

Omställningsfonden hade avsatt särskilda kompetensutvecklingsmedel för kommunerna under perioden 2017–2019 för att möjliggöra tidiga insatser och öka/breda kompetensen för medarbetare som riskerar framtida övertalighet men också för att ge chefer bättre förutsättningar att handskas med förändringar inom organisationen som kan leda till övertalighet. Pajala kommun har tagit fram en handlingsplan och med denna som grund har vi sökt och beviljats bidrag till från Omställningsfonden till olika insatser. Under år 2019 genomfördes:

- En tvådagars utbildning i förändringsledning för chefer som påbörjades i december 2018 avslutades med en uppföljningsdag i mars 2019.
- En utbildning för 22 elevassistenter med fem utbildningsdagar inleddes under år 2019 och avslutades i januari 2020.
- En utbildning för chefer i svåra samtal inleddes i december 2019 och avslutas med en uppföljning i mars 2020.
- En Språkcoach-insats för omsorgen upphandlas.
- Medel har säkerställts för att uppgradera körkortsbehörighet inom teknik och service samt räddningstjänsten.

Totalt kommer vi att ha använt över 400 000 kronor för dessa insatser, medel som annars gått tillbaka till Omställningsfonden.

Rekryteringsförmåga

Inom kommunen återfinns många olika yrkeskategorier. Rekryteringsförmågan påverkas dels av hur arbetsgivaren framställs (attraktivitet) och dels av demografiska faktorer och läget på arbetsmarknaden i stort. Liksom de flesta kommuner idag har Pajala kommun ibland svårigheter att rekrytera personal med högre utbildning eller speciell yrkesutbildning.

Under arbetet med kompetensförsörjningsplanen har vikten av att profilera sig som en attraktiv arbetsgivare återigen aktualiserats. Kommunens personalpolicy ska ge samsyn och tydlighet i personalpolitik och medarbetarskap. Att utveckla anställningsvillkor som tilltalar såväl befintliga som potentiella medarbetare är en viktig uppgift.

Via externa medel har kommunen fått en möjlighet att under en tid anställa en person som arbetar med att lyfta Pajalas attraktivitet som boendeort samt frågor om kompetensförsörjning till kommunen och de företag som finns etablerade i kommunen. Mässor, informationsmaterial och övrig extern marknadsföring rymms i denna tjänst.

Pajala kommun vill stärka bilden av kommunen som en god plats att leva i och en bra arbetsgivare att vara anställd hos.

Där det inte finns underlag för en heltid, men är särskilt viktigt att säkerställa att vi har rätt kompetens, försöker vi samverka med närliggande kommuner. Vi delar räddningschef med Övertorneå kommun och söker nu med Övertorneå kommunchef för bygg- och miljöverksamheten.

Heltid som norm

Sveriges Kommuner och Regioner (SKR) och Kommunal har i centrala kollektivavtal för anställda inom välfärdssektorn fastställt tydliga mål att införa heltid som norm.

Pajala kommun har ett stort rekryteringsbehov framöver. Om fler arbetar heltid, kan rekryteringsbehoven minska, jobben bli attraktivare och jämställdheten öka. Kommunstyrelsen beslutade 2017-10-02 att införa heltid som norm. Arbetsgivaren har tillsammans med Kommunal tagit fram en treårsplan för hur detta ska implementeras. Det kan se ut som om vårt arbete med detta inte går framåt, men vi har generösare regler som gör det möjligt för föräldrar att arbeta deltid och även underlätta för äldre att kvarstå i anställning

under längre tid i och med att vi tillåta deltidsledighet utöver lagar och avtal.

Förmåner för anställda vid Pajala kommun

Förutom de generella förmåner som fastställs till exempel i centrala kollektivavtal har Pajala kommun även förmåner som är mer specifika. Under nästa år ska dessa samlas och presenteras på ett tydligt sätt. Det är till exempel sådant som att Pajala kommun har generösare regler för betald föräldraledighet och betald ledighet vid vårdbehov än vad lag och centrala kollektivavtal säger. Likaså har Pajala kommun som arbetsgivare ett mer tillåtande förhållningssätt gentemot de som under perioder av livet vill gå ner i arbetstid.

Verksamhetsområdenas rapporter

Stöd och omsorg redovisar

Jämställdhet och mångfald

Arbetet har bedrivits enligt planen.

Kompetensförsörjning

Arbetet har bedrivits enligt planen.

Arbetsmiljö

Arbetet har bedrivits enligt planen.

Barn och utbildning redovisar

Jämställdhet och mångfald

Arbetet har bedrivits enligt planen. Under året har fokus fortsatt legat på att informera och diskutera olika frågor inom området.

Kompetensförsörjning

Arbetet har bedrivits enligt planen. Det är fortsatt mycket svårt att rekrytera legitimerade lärare i flera olika ämnen och ämneskombinationer. Framtida pensionsavgångar kommer att medföra ökade behov.

Arbetsgivare och fackliga representanter arbetar tillsammans för att säkerställa Pajala kommuns framtida kompetensförsörjning inom skolan och förskolan. Olika kompetensutvecklande utbildningar erbjuds anställda på alla nivåer och för att försöka locka nya sökande har medarbetare deltagit i mässor och konferenser, bland annat rekryteringsmässan på Åbo akademi under våren 2019.

Sektor barn och utbildning har genomfört en del särskilda åtgärder, vilka på sikt förhoppningsvis ska bidra till att minska bristen på kvalificerad personal. Under

år 2019 har 11 studerande fått stipendier i samband med högskolestudier till lärare och förskollärare.

Arbetsmiljö

Arbetet har bedrivits enligt planen. Arbetsplatsträffar är forum för uppföljning och redovisning av arbetsmiljöarbetet.

Bygg- och miljöavdelningen redovisar

Jämställdhet och mångfald

Arbetet har bedrivits enligt planen. Bygg- och miljöavdelningen har under året haft en jämn könsfördelning (55 % kvinnor, 45 % män), en god åldersspridning (90-tal till 50-tal) och två medarbetare har utomnordisk bakgrund.

Kompetensförsörjning

Arbetet har bedrivits enligt planen. Förutom det ordinarie arbetet med att bibehålla och säkra kompetens och nätverk har utbildningsinsatser under år 2019 till exempel skett med anledning av den nya tobakslagen. Fort- och internutbildning har skett med anledning av våra nya ansvarsområden: parkeringstillstånd och flytt av fordon. Den nya nämnden har också fått utbildning inom sina ansvarsområden.

Arbetsmiljö

Arbetet har bedrivits enligt planen.

Teknik och service redovisar

Jämställdhet och mångfald

Sektorn har områden där vi är mer mans- eller kvinnodominerade. Räddningstjänsten är tydligt mansdominerad, men vi arbetar på det och har fått fler kvinnliga deltidbrandmän. På flygplatsen och den kommunaltekniska sidan går en skiljelinje mellan drift (mansdominerad) och administrativt arbete (kvinnodominerat). Kost och hygien som är kvinnodominerat har nu fått in fler män i sin organisation. Vi arbetar för mångfald och den arbetsplats som lyckats bäst är fritid och service som har en bra mångfald och jämställdhet.

Arbetsmiljö

Sektor har under året jobbat med fortsatt förbättring av arbetsmiljön, till exempel genom skyddsronder, ny säkerhetsutrustning och att medvetandegöra risker.

Kompetensutveckling

Den lagstadgade kompetensutvecklingen fortgår. Vi har svårt att hitta rätt kompetens vid rekryteringar och satsar därför mer på att internutbilda personal.



**Särskild redovisning
VA-verksamhet**

Särskild redovisning | VA-verksamhet

Resultaträkning

Mkr	2017	2018	2019	Budget 2019	Budget- avvikelse
Intäkter	10,8	10,9	11,6	11,2	0,4
Interna intäkter	0,7	0,8	1,0	1,0	0,0
Summa intäkter	11,6	11,6	12,5	12,1	0,4
Kostnader	-11,5	-13,7	-15,2	-11,0	-4,2
Interna kostnader	-0,9	-1,0	-1,0	-0,9	0,0
Summa kostnader	-12,4	-14,7	-16,2	-12,0	-4,2
Avskrivningar	-2,0	-2,1	-2,2	-2,3	0,1
Internränta	-1,4	-1,4	-1,5	-1,6	0,1
Årets resultat	-4,2	-6,5	-7,3	-3,8	-3,5

Bilagor

Balansräkning

Mkr	Not	2017	2018	2019
Tillgångar				
Anläggningar	1	50,2	51,7	49,7
Inventarier		0,6	0,5	0,5
Summa materiella anläggningar		50,8	52,2	50,1
Omsättningstillgångar				
Förråd		0,2	0,1	0,3
Kundfordringar		1,1	0,9	0,9
Övriga kortfristiga		0,0	0,0	0,0
Moms		0,3	0,4	0,4
Förutbetalda kostnader		0,2	0,1	0,0
Summa omsättningstillgångar		1,8	1,4	1,6
SUMMA TILLGÅNGAR		52,6	53,6	51,7
Eget kapital och skulder				
Eget kapital		-47,6	-54,1	-61,4
varav årets resultat		-4,2	-6,5	-7,3
Summa eget kapital		-47,6	-54,1	-61,4
Skulder				
Långfristiga skulder		10,6	10,2	9,9
Regleringspost Pajala kommun		87,9	95,5	101,1
<i>Kortfristiga skulder</i>				
Leverantörsskulder		0,6	0,9	1,0
Personalens källskatt + sociala avgifter		0,2	0,2	0,1
Moms		0,5	0,5	0,6
Upplupna kostnader		0,0	0,0	0,0
Pensioner		0,1	0,2	0,1
Semesterlöneskuld		0,3	0,3	0,3
<i>Summa kortfristiga skulder</i>		<i>1,8</i>	<i>2,0</i>	<i>2,1</i>
Summa skulder		100,3	107,8	113,1
SUMMA EGET KAPITAL OCH SKULDER		52,6	53,6	51,7

Särskild redovisning VA-verksamhet

Enligt gällande VA-lagstiftning ska kommunen bokföra och redovisa i enlighet med god redovisningssed där resultat- och balansräkning redovisas särskilt för verksamheten och där det av tilläggsupplysningar framgår hur huvudmannen fördelat kostnader som varit gemensamma med annan verksamhet. När redovisningen är fastställd ska den finnas tillgänglig för fastighetsägarna.

Årets resultat är -7,3 mkr och Pajala kommuns VA-verksamhet skattefinansieras till 37%.

VA-verksamheten visar ett underskott mot budget med -3,5 mkr. Underskottet beror främst på ökade kostnader i samband med åtgärder på ledningsnät.

VA-verksamheten är integrerad i den övriga kommunala verksamheten och därav är balansräkningen uppbyggd på ett förenklat sätt.

Tilläggsupplysningar till VA-verksamhetens särredovisning

Intäkter i resultaträkningen är de som är direkt hänförliga till verksamheten. Detta gäller även interna intäkter.

Kostnader är främst de som är direkt hänförliga till verksamheten. Overheadkostnad för kommunstyrelsens förvaltning i form av administration, styrning, och ledning finns ej med i kostnader.

Avskrivning och internränta är kostnader för de avskrivningar som direkt kan hänföras till VA-verksamheten. Internränta är kostnader för ränta för investeringar som bygger på anskaffningsvärde minus avskrivningar. Se även not 1 om anläggningar.

Anläggningar redovisas i en egen anläggningsgrupp med tillägg för inventarier.

Inventarier har i den mån det är möjligt redovisats på VA-verksamheten. Fordon som är införskaffade till tekniska enheten är däremot redovisade under övriga kommunen såsom även t ex kontorsmöbler, ekonomi- och lönesystem mm där det varit omöjligt att dela upp anläggningar. Årets investeringar 0,2 mkr avser anläggningar och inventarier.

Omsättningstillgångar

Förråd är delad med 50% på VA-verksamheten.

Kundfordringar är de fordringar som går via VA-avgiftens system. Eventuell ströfakturerings utaför det systemet som gjorts i december eller tidigare och som inte är betald redovisas på den övriga kommunen.

Moms är beräknad på utgående moms för VA-verksamhetens fakturering i december månad med avdrag för ingående moms för de kostnader hänförlig till december månad.

Förutbetalda kostnader är de kostnader VA-verksamheten redovisat som förutbetalda i årsbokslutet.

Eget kapital och årets resultat är noll vid 2006 början. Från och med 2006 kommer resultatet för året läggas på eget kapital.

Långfristiga skulder är uppskattade i relation till anläggningstillgångarnas värde i förhållande till kommunens totala skulder. De lån kommunen har uppgår till 140,9 mkr och VA-verksamhetens del är 9,9 mkr.

Reglering kommunen avser övriga regleringar VA-verksamheten har på kommunen såsom kommunbidrag, del av bankkonton mm.

Kortfristiga skulder

Leverantörsskulder är en uppskattning av de kostnader som är bokade i december månad. Kostnaderna inklusive moms ligger till grund som en skuld till leverantörerna per den sista december.

Moms är beräknad på utgående moms för VA-verksamhetens fakturering i november månad med avdrag för ingående moms för de kostnader hänförlig november månad.

Personalens källskatt avser VA-verksamhetens del av skulden för källskatten den sista december.

Sociala avgifter enligt lag är precis som källskatten VA-personalens del av kommunens skuld för sociala avgifter.

Pensioner är kostnaden för årets pensioner som vi uppskattat att VA-personalen har. Pensionerna betalas ut i mars för hela kommunen.

Semesterlöneskulden är den skuld kommunen har till VA-personalen för outtagen semester.

Bilagor

Not 1	2017	2018	2019
Anläggningar			
Ingående bokfört värde	50,0	50,2	51,7
Nyanskaffningar	2,5	3,9	0,1
Årets avskrivning	-2,3	-2,4	-2,1
Utgående bokfört värde	50,2	51,7	49,2
Inventarier			
Ingående bokfört värde	0,8	0,6	0,5
Nyanskaffningar	0,0	0,0	0,1
Årets avskrivningar	-0,2	-0,1	-0,1
Utgående bokfört värde	0,6	0,5	0,5
Summa materiella anläggningstillgångar	50,8	52,2	50,1