



Diarienummer: KS.2022.611  
GRANSKNINGSHANDLING

# SAMRÅDSREDOGÖRELSE

## DETALJPLAN FÖR SAHAVAARA GRUVA

Avdelning för Strategisk utveckling  
Pajala kommun  
Norrbottens län



## SAMRÅDSREDOGÖRELSE

Kommunstyrelsen i Pajala kommun har 2022-11-14 gett positivt planbesked för utökning av gruvverksamhet med ytterligare ett dagbrott i Sahavaara, väster om väg 99.

Detaljplanen omfattar cirka 909 hektar och består i nuläget till största del av skogsmark och myrmark. Planområdet ligger söder om Tapuli gruva och anrikningsverket, väster om väg 99. Markanvändningen inom planområdet föreslås till Gruvindustri.

Den 1 december 2022 har Mark- och miljödomstolen beviljat miljötillstånd för gruvverksamhet i bl.a. Sahavaara. Miljötillståndet har överklagats och Mark- och miljööverdomstolen har gett prövningstillstånd för delar av de klagande parterna.

Detaljplanen handläggs med utökat förfarande enligt plan- och bygglagen (2010:900). Eftersom detaljplanen antas medföra betydande miljöpåverkan har en miljökonsekvensbeskrivning (MKB) upprättats. Detaljplanen för Sahavaara gruva har ställts ut 2023-06-05 till 2023-06-29 på Kommunhuset i Pajala samt på kommunens hemsida. Finland och Länsstyrelsen fick förlängd svarstid. I och med planområdets geografiska närhet till Finland och gränsöverskridande vattendrag som kan påverkas av planerad gruvverksamhet har samråd hållits med Finland.

Under tiden för samråd inkom 10 skrivelser.

### **Skrivelser utan synpunkter och/eller frågor har inkommit från:**

- Trafikverket, 2023-06-27
- Sametinget, 2023-06-28

### **Skrivelser med synpunkter och/eller frågor har inkommit från:**

- Länsstyrelsen, 2023-07-06
- Finnish Environment Institute, 2023-09-08
- Lantmäteriet, 2023-06-22
- Bygg- och miljönämnden, 2023-06-14
- Sakägare 1, 2023-06-26
- Vattenfall Eldistribution, 2023-06-27
- Privatperson 1, 2023-06-21
- Privatperson 2, 2023-06-29

### **Inkomna synpunkter med kommunens kommentarer**

Inkomna synpunkter har sammanfattats eller redovisas i sin helhet nedan. Synpunkterna finns i sin helhet diarieförda hos Pajala kommun.

*Pajala kommuns kommentarer skrivs med kursiv stil för att tydligt skilja dem från inkomna synpunkter.*

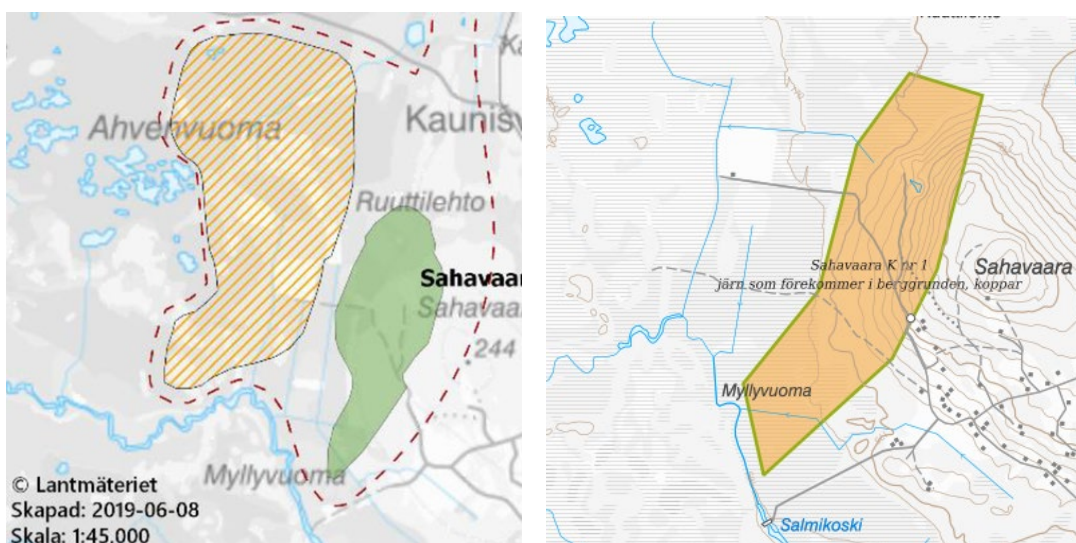
## Myndigheter

Länsstyrelsen, 2023-07-06

### Förhållningssätt till verksamhetstillstånds-prövning

Kaunis Iron AB har ansökt om tillstånd enligt miljöbalken för fortsatt och utökad gruvverksamhet vid Tapuli, Palotieva och Sahavaara gruvor. Enligt meddelande daterat 2023-06-27 har verksamhetstillståndet inte vunnit laga kraft eftersom beslut om prövningstillstånd hos MÖD inte har fattats.

Länsstyrelsen tolkar att planområdets geografiska avgränsning är större än bearbetningskoncessionsområdet. Tidigare prövningar gäller därför inte för hela planområdet. Den bedömningen utgår från kartor som KIAB lämnade in till verksamhetstillståndet samt material från SGUs webbGIS. Se bilder nedan, där koncessionsytan visas i den högra bilden. På den vänstra bilden visas gråbergssupplaget till vänster och dagbrottet till höger i grönt.

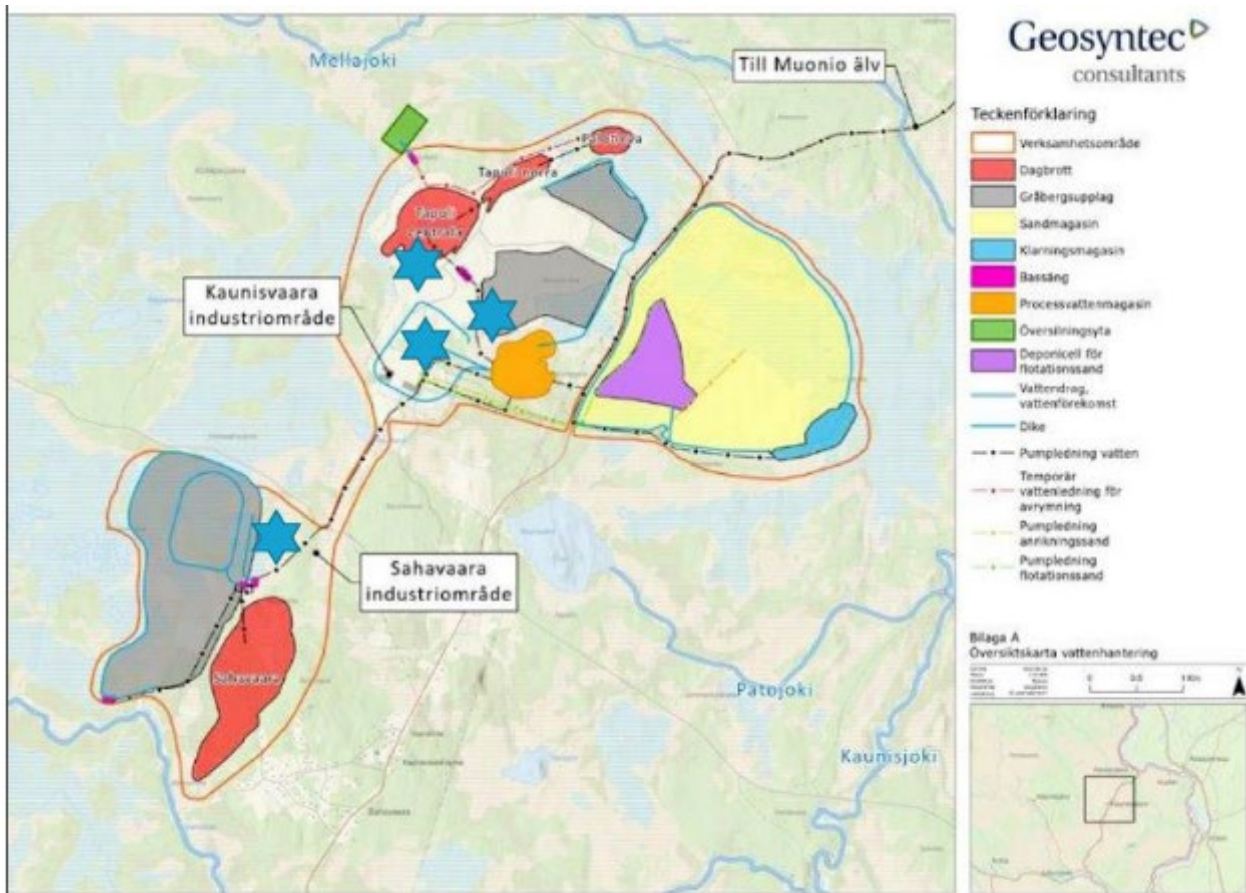


Verksamhetens tillståndsprövning och detaljplanprövningen är två separata processer. Planhandlingarna måste därför kunna läsas självständigt, kommunens avvägningar och ställningstaganden ska tydligt framgå av planbeskrivningen enligt 4 kap 32 § PBL (2010:900).

#### *Kommunens kommentar:*

*Detaljplanen prövar markens lämplighet för ändamålet Gruvverksamhet, miljötillståndet prövar verksamheten och erforderliga processer avseende brytningen av järnmalm. Planhandlingarna är oberoende av tillståndsprövningen, dvs dessa är två olika processer. Detaljplanen kan antas utan att tillståndet för själva verksamheten getts. Utredningar som undersöker markens lämplighet för ändamålet kan däremot samordnas mellan dessa två processerna, vilket har gjorts i detta fall.*

*Planområdet avser hela verksamhetsområde för den planerade gruvan och är inte anpassad efter koncessionsområdet. Nedanstående karta visar verksamhetsområdet för det utökade gruvområdet där befintligt dagbrott vid Tapuli samt det utvidgade sandmagasinet ingår i. För aktuell detaljplan är den södra delen relevant. Kartan redovisar både dagbrottet och gråbergssupplaget i förhållande till verksamhetsområdet.*



### Länsstyrelsens synpunkter - prövningsgrunder enligt 11 kap. 10 § PBL

Kommunen har inte utrett dagvattenfrågan och planhandlingarna saknar beskrivning av nuvarande förhållanden och efter att planen är genomförd i sin helhet. Länsstyrelsen anser att kommunen behöver komplettera detta till granskning för att Länsstyrelsen ska kunna bedöma om planen riskerar att MKN vatten överskrids efter att planen har genomförts. Kommunen behöver även utveckla sin riksintresseredogörelse med avseende på avvägning mellan olika intressen.

#### Riksintresse

För kommunen finns en översiktsplan från 2010. Länsstyrelsen yttrade sig om följande i granskningen: Länsstyrelsen anser att kraven på redovisningen av riksintressen i huvudsak tillgodosetts genom att de finns redovisade som planeringsunderlag. Översiktsplanen bör däremot innehålla en tydligare redovisning i text avseende kommunens syn på riksintressenas betydelse som planeringsunderlag för användningen av mark- och vatten samt hur kommunen avser att tillgodose riksintressena.

Länsstyrelsen anser inte att kommunen har bemött och beaktat synpunkterna från yttrandet på ett tillfredsställande sätt. Kommunen behöver därför komplettera planhandlingarna med en avvägning enligt 3 kap 10 § MB (1998:808) mellan motstående riksintressen.

*Kommunens kommentar: Avvägning mellan olika riksintressen.*

*Kommunen har i planbeskrivningen förtydligat resonemanget om hur avvägningen mellan de olika, motstående riksintressen har bedömts.*

#### Riksintresse naturvård

Kommunen bör redovisa planens påverkan på riksintresset och på vilket sätt eventuell minimering av negativa konsekvenser ska ske för att undvika påtaglig skada på riksintresset.

#### *Kommunens kommentar: Riksintresse naturvård*

*Kommunen har i planbeskrivningen och MKB:n förtydligt beskrivningen av påverkan på riksintresset och hur negativa konsekvenser på denna kan minskas.*

#### Riksintresse rennäring

Kommunen behöver komplettera planbeskrivningen med beskrivning av hur kärnområdets funktion som kalvningsland kommer att påverkas av planens genomförande. Bedömningen av påverkan på riksintresse rennäring behöver ha sin utgångspunkt i Sametingets värdebeskrivning för riksintresset. En värdebeskrivning av riksintresset saknas även i miljökonsekvensbeskrivningen.

Sametingets beskrivning av kärnområdet:

**2.Käymäjärvi (k)** *Används under sommarhalvåret som vår-, och sommarbetesland. Ligger mellan samebyns södra gräns med Sattajärvi i söder och Tervavuoma i norr samt mellan Kangos i väst och Area-rova i öst. Området är mycket intensivt kalvningsområde under våren. Sommarbetesmöjligheterna är mycket goda tack vare stora frodiga myrar och örtrika barrskogar. Med alla de förutsättningar som finns inom Käymäjärvi är detta kärnområde samebyns kraftcentrum under sommarhalvåret.*

Länsstyrelsen saknar en redogörelse av planens påverkan på riksintresse rennäring i planbeskrivningen, och motivering till följande ställningstagande på sida 33 i planbeskrivningen. *För riksintresse för rennärningen bedöms påverkan generera små negativa konsekvenser.* Kommunen kan med fördel lyfta in en sammanfattning från MKB och rennäringsanalysen.

#### *Kommunens kommentar: Riksintresse rennäring*

*Kommunen har i planbeskrivningen förtydligt beskrivningen av kärnområdet Käymäjärvi. Planbeskrivningen har också kompletterats med en bedömning av Sametinget från dennes samrådsyttrande, där Sametinget hänvisar till de i miljötillståndet fastställda villkor som innebär att konsekvenserna för samebyn blir små negativa konsekvenser. Villkoren beskrivs i planbeskrivningen. Kommunen hänvisar till Rennäringsanalysen samt MKB:n för en utförligare redovisning av detaljplanens påverkan på riksintresse rennäring.*

#### MKN vatten

Kommunen behöver i kommande dagvattenutredning redovisa dagvattenförhållandena före och efter att detaljplanen genomförts till fullo. I dagsläget saknas underlag för att bedöma påverkan på omkringliggande vatten och förslagna dagvattenåtgärders förmåga att undvika att MKN äventyras. Dagvattenutredningen behöver särskilt utreda risk för kontaminering av recipienterna med hänsyn till följande ämnen; Xanater, kväveföreningar, sulfat och uran.

#### *Kommunens kommentar: Miljökvalitetsnormer för vatten.*

*Inför granskningen har en dagvattenutredning genomförts. Utredningen undersöker nuvarande förhållanden samt detaljplanens påverkan på dessa. Utredningen visar också förslag på dagvattenhantering och om miljökvalitetsnormerna för vatten innehålls.*

*Dagvattenutredningen har inarbetats i planbeskrivningen och MKB:n.*

### Risk för människors hälsa och säkerhet

Planområdet omfattar gårdar och bostadsfastigheter. Kommunen behöver till granskning utveckla sin redovisning av planens konsekvenser för befintliga bostäder på ett tillfredsställande sätt.

#### *Kommunens kommentar: Risk för människors hälsa och säkerhet*

*Planbeskrivningen har uppdaterats med en beskrivning och motivering på bestämmelser som hanterar risken med stenkast. Eftersom bostäderna inom planområdet ska lösas in av verksamhetsutövaren KIAB kommer ingen bosatt finnas inom planområdet när verksamheten startar. Inlösen av bostäderna är en förutsättning för planens genomförande och minskar risken för människors hälsa och säkerhet.*

### Länsstyrelsens synpunkter - råd enligt 2 kap. PBL

#### Strandskydd

I sin redovisning av berörda/angränsande sjöar och vattendrag som berörs av strandskyddsbestämmelser tar kommunen inte upp Ruutijärvisjön. Planbeskrivningen behöver kompletteras med detta till nästa skede.

*Kommunen anger att: Ingen av vattendragen som är klassade som strandskyddsområden påverkas av planförslaget. Strandsskyddszonen längs Kaunisjoki har planlagts som allmänplats [NATUR] för att skydda dem naturvärden som finns längs med älven samt möjliggöra för fri passage för djur och människor.*

I planförslaget föreslås en 100 meter bred zon med bibehållen natur närmast Kaunisjoki, någon tydlig motivering till kommunens ställningstagande saknas i planbeskrivningen. Området är flackt och består i huvudsak av våtmark som dikats. Det framgår inte om denna zon med bibehållen natur är tillräcklig som skyddszon för vattendraget eller om det kan finnas skäl att spara en bredare naturridå som försiktighetsåtgärd för skydd av vattendragets biotoper och värden. Länsstyrelsen anser kommunen bör överväga att 300 m ska avgränsas som naturmark (jämför utökat strandskydd), med tanke på verksamhetens syfte och omfattning samt att vattendraget omfattas av skydd enligt Natura2000. Det kan vidare vara önskvärt att äldre diken läggs igen så att de inte leder ut potentiellt förorenat dagvatten (tex under exploateringsfasen) rakt ut i vattendraget.

#### *Kommunens kommentar: Strandskydd*

*Planbeskrivningen har kompletterats med en beskrivning om hur sjön Ruutijärvi omfattas/påverkas av strandskyddet. Planbeskrivningen har även kompletterats med motivering för upphävande av delar av strandskyddet för Ruutijärvi.*

*Kaunisjoki ingår inte i de av kommunen utpekade vattendrag med utökat strandskydd. Kommunens bedömning är att det generella strandskyddsområdet kan utökas med ytterligare 100 meter till 200 meter för att säkerställa befintliga naturmiljöer samt allmänhetens tillgänglighet till området. Området säkerställs med allmän plats NATUR.*

*Diken inom planområdet planeras att läggas igen eller kommer att grävas upp i samband med anläggandet av dagbrottet. Processen med att upphäva gamla markavvattningsföretag löper parallellt med detaljplanens process.*

*Avrinning vid ett genomförande av planen har studerats i framtagna dagvattenutredning.*

#### Kulturmiljö

Kommunen behöver beskriva de kulturhistoriska värden som finns i byn Sahavaara, någon beskrivning av bebyggelsemiljön återfinns inte i planbeskrivningen eller miljökonsekvensbeskrivningen. Följande meningar räcker inte för en bedömning av påverkan på byns kulturmiljö:

”Inflyttningen är begränsad och många tidigare permanentbostäder används idag som fritidshus. Många av husen är byggda under 1920 till 1940-talet men det finns också inslag av äldre bebyggelse med timrade gårdsmiljöer.” (s. 22 i planbeskrivningen)

Länsstyrelsen bedömer att det finns kulturhistoriska värden kopplade till odlingsmarkerna och brukandet, vars historiska förankring dateras till ca 1800-talet eller omkring förra sekelskiftet.

För att ersätta förlusterna av kulturmiljövärdena behöver en kulturhistorisk analys eller dokumentation av byn och kulturlandskapet genomföras. I aktuellt ärende berörs allmänna kulturmiljövärden, som ska skyddas så långt som möjligt. Rimliga åtgärder vore exempelvis dokumentation, skadelindrande åtgärder och/eller kompensation. Det finns information från MKB:n som med fördel kan lyftas in i planbeskrivningen.

#### *Kommunens kommentar: Kulturmiljö*

*I samråd med byborna planerar Kaunis Iron AB att flytta och bevara en av byborna utpekad timrad gårdsmiljö. Det säkerställs inte genom detaljplanen men planbeskrivningen har kompletterats med information om projektet. Den befintliga bebyggelsens kulturhistoriska värde beskrivs mer utförligt i planbeskrivningen.*

*Planbeskrivningen har kompletterats med en beskrivning av befintlig bebyggelse inom planområdet och Sahavaara by. Information från MKB avseende kulturmiljö har lyfts in i planbeskrivningen.*

#### Naturmiljö

Planerad markanvändning kommer leda till förlust av våtmarksområden med höga naturvärden och skyddade arter kommer att påverkas negativt. Frågan är utredd i miljötillståndet och dispens är beviljad. Under förutsättning att miljötillståndet vinner laga kraft har Länsstyrelsen därför inget ytterligare att erinra i planförslaget.

MKB:n redogör för ett antal skadelindrande och biotopförbättrande åtgärder som villkorats i den del som lämnats av Mark- och miljödomstolen. Länsstyrelsen noterar att det finns ett antal biotopförbättrande åtgärder för våtmarker, men det saknas biotopförbättrande åtgärder avseende vattendrag, både under exploatering och efterbehandling. Det torde finnas potential för biotopförbättrande åtgärder i berörda vattendrag som stärker biotoperna i N2000-miljöerna. Det kan exempelvis vara att åtgärda skogs- och vägdiken som dränerar i vattendragen samt återställa vattendragen efter eventuella rensningar från flottning eller myrslåtter mm. Biotopförbättrande åtgärder som tas upp i MKB:n behöver sammanfattas i planbeskrivningen.

#### *Kommunens kommentar: Naturmiljö*

*Länsstyrelsen anser att biotopförbättrande åtgärder som tas upp i MKB:n behöver sammanfattas i planbeskrivningen. Biotopförbättrande åtgärder kan inte regleras inom ramen för detaljplanen på grund av att dessa inte omfattas av plan- och bygglagen utan av annan lagstiftning. Biotopförbättrande åtgärder har villkorats i samband med miljötillståndet för gruvverksamheten, och beskrivs i planbeskrivningen.*

#### Klimatanpassning

Dagvattenutredningen behöver innehålla bedömningar av områdets hydrologi och hur denna kan påverkas vid ett förändrat klimat givet de planerade aktiviteterna i området. Det är viktigt att Kommunen använder prognosticerade klimatdrivna förändringar av nederbörd vad gäller kvantitet och kvalitet. I det fall förändrade hydrologiska regimer uppstår, behöver det redovisas hur dessa påverkar miljökvalitetsnormer.

Planbeskrivningen behöver redovisa markanvändningens risker för ogynnsam och miljöfarlig påverkan från eventuella föroreningar i dagvattnet inom påverkansområdet, som även tidigare har utretts i miljö-tillståndet.

I det fall risk kan uppstå för människa, miljö eller egendom ska riskreducerande åtgärder anges i planbeskrivning och på plankarta.

*Kommunens kommentar: Klimatanpassning*

*En dagvattenutredning har tagits fram för aktuellt planområde. Dagvattenutredningen undersöker dagens hydrologi samt detaljplanens konsekvenser där klimatförändringar har beaktats. Planbeskrivningen och miljökonsekvensbeskrivningen har uppdaterats med dagvattenutredningen.*

**Fastighetsrättsliga frågor**

Planområdet omfattar gårdar och bostadsfastigheter. Kommunen behöver till granskning utveckla sin redogörelse för konsekvenser av planens genomförande för befintliga enskilda fastigheter. Om planen fastställs enligt presenterat förslag kommer bostäderna omfattas av markanvändning industri. En förutsättning för planens genomförande är att samtliga berörda fastigheter är inlösta innan planen antas.

*Kommunens kommentar: Fastighetsrättsliga frågor*

*Planbeskrivningen har kompletterats med ett förtydligande kring inlösen av fastigheter inom detaljplaneområdet:*

*Inom området för detaljplan kommer alla bostadsfastigheter att lösas in endera genom överenskommelser direkt med Kaunis Iron AB (KIAB), dessa görs antingen genom förvärv via avtal om fastighetsreglering i enlighet med Fastighetsbildningslagen (1970:988), 3 kap alternativt via nyttjanderättsavtal enligt jordabalken (1970:994). Då avtal på frivillig väg inte kan uppnås eller då rättslig motpart inte finns sker åtkomst via Bergsstaten med stöd av Minerallagen (1991:45). Ersättning sker i enlighet med reglerna i expropriationslagen (1972:719).*

*I de fall det redan finns ett tecknat avtal har de kvarboende fått rätt att bo kvar till sista augusti 2024. Inom området finns bostadsfastigheter bolaget inte kommer att kunna lösa med överenskommelser inom en rimlig tid bl.a. beroende på att arvskifte måste ske inom vissa delägarkretsar.*

*Villkoren i domen innebär att rådighet över alla bostadsfastigheter inom område för sprängzon måste finnas innan brytning kan ske/starta utgör en trygghet för fastighetsägarna oberoende av att detaljplanen skulle vinna laga kraft. Kommunen anser därför att planen kommer kunna antas innan samtliga berörda fastigheter har lösts in.*

**Planbeskrivning**

På s18 och s19 i planhandlingarna behöver kommunen förtydliga om naturvärdesinventeringar har upprättats vid två olika tillfällen eller om det hänvisas till samma utredning. (naturvärdesinventering upprättad 2018, naturvärdesinventering 2019)

Kommunen behöver se över felaktiga bildhänvisningar i planbeskrivningen.

*Kommunens kommentar: Planbeskrivning*

*Kommunen har förtydligat information utförda naturvärdesinventeringar i PB.*

*Kommunen har åtgärdat och uppdaterat felaktiga bildhänvisningar i planbeskrivningen.*

**Plankarta**

Plankartan har en felaktig skalstock.

Kommunen bör överväga att planlägga kryssmarkområde i plankartan som [NATUR] istället för industri [J]. Syftet med området är att bevara befintliga värden för vegetation och odlingslandskap samt skapa en buffertzona mellan Sahavaara by och verksamhetsområdet.

Kommunen behöver förtydliga att bestämmelsen utnyttjandegrad *e1* gäller inom egenskapsområdet.



*Kommunens kommentar: Plankarta*

*Skalstocken har anpassats till rätt skala. På grund av säkerhetsavstånd och uppförande av bullervallar som är villkorade i miljötillståndet har det kryssade område runt planområdet inte ändrats till NATUR utan föreslås fortsättningsvis att regleras som gruvindustri [J<sub>1</sub>]. Området behöver kunna stängslas in av verksamhetsutövaren vilket även medför att det är olämpligt att reglera området som allmän platsmark.*

*Kommunen har förtydligat att bestämmelsen utnyttjandegrad  $e_1$  gäller inom egenskapsområdet som avser skyddsområdet för stenkast samt inom transportkorridoren.*

MKB

Kommunen har upprättat en omfattande miljökonsekvensbeskrivning. Den innehåller väsentlig information som bör lyftas till planbeskrivningen för att tydliggöra kommunens ställningstaganden i aktuella frågor. Länsstyrelsen delar kommunens bedömning att planhandlingarna behöver kompletteras med en dagvattenutredning.

*Kommunens kommentar: Miljökonsekvensbeskrivning (MKB).*

*Information från MKB:n som Länsstyrelsen har önskat förtydliganden kring i sitt yttrande, har lyfts till planbeskrivningen för att tydliggöra kommunens ställningstaganden i aktuella frågor.*

Rennäring

Kommunen har låtit upprätta en rennäringanalys i samband med prövningen av verksamhetstillståndet. Analysen innehåller information som bör lyftas in och beaktas till MKB:n.

MKB:n saknar en mer ingående beskrivning av detaljplanens påverkan på trivsellandets funktion, information om hur det nyttjas, sammanhang och konsekvenser för samebyn. Faktorer som kan påverka kalvningslandet är buller, ljus och en eventuell sänkning av grundvattennivån.

*Kommunens kommentar: Rennäring*

*I MKB:n har beskrivningen av detaljplanens påverkan på trivssellandets funktion, information om hur det nyttjas, sammanhang och konsekvenser för samebyn samt faktorer som kan påverka kalvningslandet är buller, ljus och en eventuell sänkning av grundvattennivån, uppdaterats.*

**Finnish Environment Institute, 2023-09-08**

According to the Act on Environmental Impact Assessment (252/2017) and the Act on Environmental Impact Assessment of Plans and Programmes of Public Authorities (200/2005), the Finnish Environment Institute is the competent authority in Finland for information and consultation tasks with regard to the Espoo Convention and the Protocol on SEA. The notification was requested as the assessment refers to the Torne River system and describes how different substances are carried by the surface water from the mining site and the potential dilution on its way to the Muonio River and the Torne River. The Finnish Environment Institute distributed the documents and requested comments from the relevant authorities in Finland.

The Finnish Environment Institute states that Finland wishes to participate in the SEA procedure for the zoning plan of the Sahavaara mine and to continue the transboundary consultations. To ensure that the public and the authorities in Finland are given an opportunity to forward their comments and opinions, the relevant materials are requested in Finnish. The Torne-Muonio River holds significant ecological, economic and cultural importance. The consultation document does not sufficiently present transboundary environmental impacts from Finland's perspective which is wished for the documentation in the further procedure. The following mining areas have been designated in the regional land use plan (Fell Lapland) in Finland: Kalkkikangas, Mannakorpi and Hannukainen. The Hannukainen mine is currently in the permitting process, and as the supplemented permit application for the Hannukainen mine has not

yet been sent to the authorities for assessment, it raises uncertainty for assessment of cumulative effects of mining projects in transboundary neighbouring areas.

*Kommunens kommentar (svenska):*

*Kommunen kommer i fortsättningen skicka planhandlingar för samråd till Finnish Environment Institute. Handlingarna kommer att skickas på finska.*

*Detaljplanen tas fram utifrån svensk lagstiftning och föreskrifter (t.ex. plan- och bygglagen och miljöbalken). En omfattande miljökonsekvensbeskrivning har tagits fram för både detaljplanen och miljötillståndet, där detaljplanens och verksamhetens påverkan på området undersöks och redovisas. Det redovisas också åtgärder för att minska påverkan på miljön. Det är inte möjligt att undersöka detaljplanens påverkan på Finlands intressen, utan Finland anses ha ett eget ansvar att bevaka sina intressen i form av samrådspart.*

*Samråd med Finland har skett i processen för tillståndsprövningen. Det är inte möjligt att ta hänsyn till pågående tillståndsärenden avseende gruvor i Finland i samband med detaljplanen för Sahavaara gruva. Denna typ av gränsöverskridande samarbete hänvisas till en högre politisk instans än den kommunala planprocessen.*

*Pajala municipality's comment (english):*

*During the future planning process, Pajala municipality is going to involve the Finnish Environment Institute by sending the planning documents for consultation.*

*The detail plan for Sahavaara gruva is based on Swedish law and regulations (for example the Planning and Building Act and the Swedish Environmental Code). A comprehensive environmental impact analysis has been conducted for both the detail plan and the environmental permit. In the analyses, the impact of the detailed plan and the activities in the area are investigated and analysed. Measures to reduce the impact on the environment are also reported. It is not possible to examine the impact of the detail plan on Finland's interests. Instead, Finland is considered to have a responsibility in overlooking its interests during the planning process.*

*Consultation with Finland has taken place in the process of the permit review for the mine. It is not possible to take into account ongoing permit matters regarding mines in Finland in connection with the detailed plan for the Sahavaara mine. This type of cross-border cooperation is referred to a higher political body than the municipal planning process.*

The ecological status of the water body is high for the Muonio River and good for the Torne River. Mining activities must be planned in such a way that they do not cause significant emissions or hydrological impacts on the Natura 2000 network area of the Torne-Muonio River system or otherwise significantly damage the natural values, the current state of nature, local residents or the level of economic activities related to the Torne-Muonio River. The precautionary principle is pointed out. Chemical-physical, harmful or hazardous substances used or generated in the operation, or the concentration of substances in discharged waters must be taken into consideration. Effects of climate change, extreme weather events and other exceptional situations may threaten the natural values of the environment and pose a risk to ecological status of the water bodies. The impacts of extreme weather events, e.g., dam safety and discharges into the Torne-Muonio River, are not adequately addressed. The raised issues are expected to be addressed in the permitting process.

*Kommunens kommentar (svenska):*

*Konsekvenserna på NATURA2000- området har undersökts i MKB:n tillhörande detaljplanen, samt i tillståndsprövningsprocessen. Mellan samråd och granskning har en dagvattenutredning tagits fram som visar på*

detaljplanens påverkan på hydrologin och dagvattenförändringar orsakat av detaljplanens genomförande. I utredningen undersöks hur dagvattenhanteringen kan lösas och att påverkan på älvsystemet inte överskrider miljökvalitetsnormer.

*Pajala municipality's comment (english):*

*The consequences for the NATURA2000 area have been examined in the EIA as part of the detail plan process, as well as in the permit process. Between the rounds of consultation and review, a stormwater investigation has been conducted that shows the impact of the detailed plan on the hydrology and stormwater changes caused by the implementation of the detailed plan. The investigation examines how stormwater management can be solved and that the impact on the river system does not exceed environmental quality standards.*

**Lantmäteriet, 2023-06-22**

### OUTREDDA OMRÅDEN

I kungörelsen som bifogats planhandlingarna för samråd anges att det finns outredda samfälligheter. Vid genomläsning av planhandlingarna har någon information om detta dock inte kunnat återfinnas. Det framgår inte heller av grundkartan vart dessa outredda områden finns.

Vid planläggning är det viktigt att de fastighetsrättsliga förhållandena redovisas korrekt inom planområdet. Samfälligheter som berörs av planläggningen behöver därför redovisas på något sätt. Lantmäteriet anser att nuvarande redovisning är för otydlig.

*Kommunens kommentar: Outredda områden*

*En utredning kring de outredda samfälligheterna har utförts till granskning. Planhandlingarna har kompletterats med en redovisning av de outredda samfälligheter som ingår i planområde samt var dessa finns. De outredda samfälligheterna hör till bysamfälligheten.*

### FASTIGHETSKONSEKVENSBESKRIVNING OCH FASTIGHETSRÄTTSLIGA FRÅGOR

Det är viktigt att alla som berörs av en detaljplan kan förstå planens konsekvenser för den egna fastigheten/gemensamhetsanläggningen/ledningsrätten. ”Av planbeskrivningen ska de konsekvenser som ett genomförande av detaljplanen medför för bland annat sakägare, andra berörda och miljön framgå. Med detta menas att det för i princip varje enskild fastighet bör redovisas vad detaljplanen innebär med avseende på bland annat huvudmannaskap, allmänhetens tillträde, kommande fastighetsbildning, utförande och deltagande i gemensamhetsanläggningar. (Utdrag ur proposition 2009/10:170 s. 435)”.

I det aktuella planförslaget finns en del beskrivningar i texten, men plangenomförandet och dess konsekvenser behöver beskrivas på ett samlat sätt där respektive fastighetsägare kan förstå vad som detaljplanens genomförande innebär för den aktuella fastigheten. Beskrivningen bör innehålla ett utkast till redogörelse av juridiska och ekonomiska konsekvenser, även på fastighetsnivå. Ett sätt att åskådliggöra detta på är att upprätta en fastighetskonsekvensbeskrivning.

*Kommunens kommentar: Fastighetsrättsliga konsekvenser*

*En fastighetskonsekvensbeskrivning har upprättats, som också redovisar rättigheter och gemensamhetsanläggningar, samt hur dessa påverkas av planen. Fastighetskonsekvensbeskrivningen har arbetats in i planbeskrivningen.*

Det bör även framgå hur rättigheter och gemensamhetsanläggningar påverkas av planläggning. Som Lantmäteriet förstår planförslaget förefaller det vara så att gemensamhetsanläggningar ska upphävas eller minska i omfattning. Enligt 40 a § anläggningslagen ska ägaren till den mark som blir av med belastning av en ga betala ersättning till de fastigheter som deltar i ga:n om det uppkommer en skada. I

planbeskrivningen nämns inget om dessa regler som inte är dispositiva och numera gäller när en gemensamhetsanläggning minskas i omfattning.

Det behöver även framgå om tanken är att andra rättigheter behöver upphävas eller om tanken är att de kommer bestå. Om ledningsrätter inom området ska finnas kvar kan det finnas behov av att planlägga område för dessa med s.k. u-område. Utan u-område kan ledningsdragningen för allmänna ändamål bli planstridig om ledningen inte är till för försörjningen av det aktuella planområdet. Om det är kommunens avsikt att ledningarna ska tas bort behöver detta beskrivas i planbeskrivningen.

För att genomförandet av planen ska bli lättare att förstå är det också en fördel om det finns redogörelse kring vilken fastighetsbildning som planen föranleder samt hur tanken är att den ska initieras och bekostas.

*Kommunens kommentar: Rättigheter och gemensamhetsanläggningar  
Planbeskrivningen har uppdaterats med ett förtydligande om kostnadsansvar vid upphävande eller minskning av en gemensamhetsanläggning.*

*Ledningar som efter inlösen av mark och fastigheter ska vara kvar inom planområdet regleras med ledningsområden. Detta gäller den luftledning som går från anrikningsverket i Tapuli söderut innan den avviker mot sydost och Sahavaara by. Inom planområdet planläggs denna högspänningsledning med ett l-område, vars bredd motsvarar det aktuella ledningsservitutet, dvs. 36 meter.*

#### Delar av planen som bör förbättras

##### Grundkarta

I grundkartan saknas en del fastighetsbeteckningar. Det är viktigt att fastighetsbeteckningarna redovisas för att göra det lätt för den som är berörd av planen att hitta respektive fastighet på plankartan och förstå konsekvenserna för berörda fastigheter.

Om det dröjer innan planen antas är det viktigt att ta ställning till aktualitetsdatum för fastighetsredovisningen och övriga detaljer i grundkartan. Det är viktigt att grundkartan är aktuell i varje steg av planprocessen för att det ska vara lätt att överblicka de förutsättningar som finns för planläggningen.

*Kommunens kommentar: Grundkartan  
Till granskning har grundkartan uppdaterats med fastighetsbeteckningar.*

#### Delar av planen som skulle kunna förbättras

*(Under denna rubrik redovisas synpunkter som inte direkt ligger inom Lantmäteriets lagstadgade bevakningsområden, men som enligt Lantmäteriet skulle förbättra detaljplanen.)*

##### Flytta genomförandetid och ändra rubriknivå på rubriken

Texten om genomförandetid bland planbestämmelserna bör flyttas längst ner i listan med planbestämmelser och rubriken bör ha samma utseende som bland annat "Egenskapsbestämmelser för kvartersmark". På detta sätt framgår att genomförandetiden inte är en undergrupp till planens egenskapsbestämmelser utan en annan typ av information.

Bakgrund – För utformningen av plankartan finns rekommendationer i Boverkets allmänna råd BFS 2020:6. Genomförandetid definieras numera inte som en planbestämmelse, men i de allmänna råden anges att genomförandetiden kan framgå i listan med planbestämmelser och i stycke "2.1 Redovisning av planbestämmelser m.m." bör texten om genomförandetid redovisas längst ner i listan med planbestämmelser på plankartan med rubriken "Genomförandetid" på samma rubriknivå som bland annat rubriken "Egenskapsbestämmelser för kvartersmark".

*Kommunens kommentar: Flytta genomförandetid och ändra rubriknivå på rubriken  
Dessa redaktionella ändringar har gjorts i plankartans legend.*

## Bygg- och miljönämnden, 2023-06-14

### Beslut

Bygg- och miljönämnden tillstyrker förslaget och beslutar att överlämna yttrandet till Kommunstyrelsen.

Bygg- och miljönämnden uppmanar dock verksamhetsutövaren att utreda möjligheten till alternativa transportvägar för att minska den tunga trafiken genom samhällena Kaunisvaara samt Sahavaara.

Bygg- och miljönämnden konstaterar att de främsta risker inom detaljplanen är kopplade till sprängningar. Andra störningarna från dagbrott är buller från sprängningar och transporter. När brytning vid Sahavaara startar kommer bullerspridningen i riktning mot byarna Kaunisvaara och Sahavaara att öka, enligt genomförd bullerutredning. Bullernivåerna kommer vara som högst vid inledande brytning vid Sahavaara för att sedan bli lägre när dagbrottet kommer längre ner och ökad avskärmning erhålls. Beräknas ekvivalent ljudnivå uppgår till 40 dBA och maximal ljudnivå till 44 dBA. För att minska gruvverksamhetens bullerpåverkan möjliggör detaljplanen bullerskydd att uppföras inom marken som regleras med korsmark i detaljplanen. Bullerskyddet har villkorats närmare i gruvverksamhetens miljötillstånd.

Sprängningarna kan medföra stenkast vilket kan utgöra risk och fara för människor och djur som vistas i området. För att minska riskerna i samband med stenkast inom området planläggs ett skyddsområde i angränsning till gruvans verksamhetsområde. Utbredning av skyddsområdet för stenkast har utretts i samband med miljötillståndet.

Det vatten som kommer hanteras vid Sahavaara är länshållningsvatten från dagbrottet, avrinnande vatten från gråbergsupplaget samt vatten som samlas upp från ytor inom industriområdet. Avrinnande vatten från Sahavaara gråbergsupplag kommer att samlas upp i diken nedströms gråbergsupplaget, vilket ska förebygga och minimera spridning av lakvatten till omgivande markområden. Avskärmande diken planeras även att anläggas öster om samt väster om dagbrottet. Uppsamlat vatten från diken pumpas till processvattenmagasinet. Under drift bedöms avrinningen från gråbergsupplaget mot ytvattenrecipienten Kaunisjoki vara begränsad, eftersom det ytliga grundvattnets gradient kommer att vara i riktning mot dagbrottet snarare än mot Kaunisjoki på grund av aktiv länshållning i dagbrottet. Vatten från Sahavaara verksamhetsområde kommer att ledas till och hanteras i processvattenmagasinet, vilket ligger utanför och norr om planområdet, via den planerade vattenrenings-anläggningen i Sahavaara. Bygg- och miljönämnden ser vikten av att verksamhetsutövaren tar fram en dagvattenutredning för planområdet.

Bestämmelser kring ändrad lovplikt lagts in i planen för att förenkla tillståndsprövningen exempelvis krävs inte marklov för schaktning och utfyllnad. Bygglov krävs inte för att uppföra byggnader, utan personalutrymme, upp till 200 kvm byggnadsarea och högsta totalhöjd på 25 meter eller på annat sätt ändra industribyggnader. Det krävs inte bygglov för att anordna upplag eller materialgårdar, inrätta fasta cisterner eller andra fasta anläggningar för kemiska produkter även om de är hälso- och miljöfarliga och för varor som kan medföra brand eller andra olycksrisker, uppföra murar eller plank, anordna parkeringsplatser, sätta upp eller väsentligen ändra skyltar eller ljusanordningar, fasadändringar. Bygglov krävs inte för uppförande av teknikbyggnader med upp till 80 kvm byggnadsarea och en totalhöjd med upp till 10 meter. Rivningslov krävs inte för byggnader med upp till 200 kvm byggnadsarea. Bygg- och miljönämnden konstaterar att detta visserligen förenklar tillståndsfarandet men att det i praktiken inte blir någon större skillnad i handläggningstid eller arbetsmängd. Dock kommer intäkterna för tillståndsprövningen vara lägre i paritet med den arbetstid som kommer att krävas.

### *Kommunens kommentar:*

*De risker avseende buller samt människors och djurs säkerhet vid sprängning är aspekter som hanteras i detaljplanen. Tung transporter från gruvområdet på väg 99 utgörs av transport av den slutgiltiga produkten, dvs. sligtransporter. Transporter kopplat till processer inom gruvans verksamhet, t.ex. från*

dagbrottet till anrikningsverket och krossen mm. sker inom planområdet genom att en transportkorridor skapas. Bulleråtgärder som villkorats i miljödomen ska minska bullerpåverkan på människor och djur så att denna ligger under riktvärdena. Detta finns beskrivet i den tekniska rapporten och miljökonsekvensbeskrivningen tillhörande miljötillståndet. Detaljplanen möjliggör för ett genomförande av dessa åtgärder.

Detaljplanen reglerar inte transportvägar utanför planområdet. Inför verksamhetsutövarens ansökan om miljötillstånd har alternativa transportvägar utretts. Utifrån en avvägning mellan påverkan på naturmiljö, befintliga samhällen och kostnad är aktuell transportväg på väg 99 det bästa alternativet. Bedömningen i utredningen utgår från den kommande trafiksituationen där lastbilstransporter från gruvverksamheten kommer att öka. Resultatet av den samlade bedömningen är att de utredda alternativa transportvägarna ger nya störningsområden för boende, vissa områden får längre bullernivåer medan andra nya områden får högre bullernivåer. Alternativen tar mer naturmiljö i anspråk och hamnar för nära områden med höga naturvärden. En annan aspekt är den interna trafiksäkerheten där alternativen ger upphov till försämrade arbetsmiljö och högre risker för personalen. Utredningen visar också att utan de åtgärder som omfattas av projektet Malmtransporter Kaunisvaara och Sahavaara (MaKS-projektet) som Trafikverket ansvarar för, kommer bullernivåerna att överskrida riktvärden för vissa hus som ligger nära väg. För att minska påverkan på angränsande samhällen har bl.a. bullerminskande åtgärder vidtagits i form av byte till bullerdämpande fönster längs vägen. Med bakgrund av dessa aspekter kommer ingen ytterligare utredning om alternativa transportvägar att genomföras inom ramen för detaljplanen.

Övriga kommentarer i yttrandet avseende vatten och ändrad lovplikt har noterats. En dagvattenutredning har kompletterats till granskning och arbetats in i planbeskrivning och MKB.

## Sakägare

### **Sakägare 1, 2023-06-26**

Synpunkt ang. placering av primärkrossen Alternativ till att bygga primärkrossen nordost om dagbrottet skulle innebära väsentliga störningar i Kaunisvaara by. Vi som bor och har våra sommarställen här vet av erfarenhet från Tapulivuoma primärkross hur den låter redan nu.

*Kommunens kommentar:*

*Primärkrossen befinner sig utanför planområdet. Synpunkten som sakägare 1 framför är således ingen planfråga.*

### **Vattenfall Eldistribution, 2023-06-27**

Vattenfall Eldistribution uppmärksammar i sitt yttrande att företaget har elnätansläggningar i området i form av regionnätluftledningar, luftledningar, markkabel samt nätstationer. Därutöver har ledningsägaren bifogat riktlinjer avseende hur olika ledningstyper ska hanteras respektive planläggas i detaljplanen.

*Kommunens kommentar:*

*Ledningar som ligger inom fastigheter som ska lösas in, kommer att tas bort.*

*Befintlig högspänningsledning som tangerar planområdet i dess norra del, inom främst transportkorridoren, planläggs med ett markreservat för luftledning, ett så kallat I-område. I-området motsvarar den befintliga ledningsrättens (avtalsservitutets) bredd, 36 meter.*

## Privatpersoner

### Privatperson 1, 2023-06-21

Privatperson 1 har lämnat in en överklagan samt ett yttrande. Överklagan har skickats till Förvaltningsrätten och Mark- och miljödomstolen och hanteras inte i samrådsredogörelsen.

Överklagan är diarieförd hos kommunen och kan begäras ut därifrån.

#### *Kommunens kommentar:*

*Privatpersonens synpunkter noteras.*

Privatperson 1 anser att planförslaget inte är förenligt med Pajala kommuns översiktsplan, eftersom gällande översiktsplan saknas. Privatperson 1 hänvisar till samrådsunderlaget gällande Kommunfullmäktigebeslut, samt bifogad tidningsartikel från Haparandabladet om just detta.

#### *Kommunens kommentar:*

*Pajala kommuns översiktsplan, som beskriver de förutsättningar och visioner som finns för kommunens framtid och utveckling, antogs av kommunfullmäktige 14 juni 2010. Översiktsplanen togs fram med anledning av att gruvverksamheten i Pajala startades upp, vilket förändrade kommunens förutsättningar. År 2018 aktualitetsprövades översiktsplanen och den förklarades inaktuell i vissa delar. Beslutet från KF 2018-09-24, dnr: KS 2018.233 anger att översiktsplanen i sin helhet är inaktuell, medan tjänsteskrivelsen till beslutet specificerar vilka delar det gäller. Detta innebär att Pajala kommun har en gällande översiktsplan, som konstaterats inaktuell i vissa delar. Gruvverksamheten är inte omnämnt som del av det som är icke-aktuellt i översiktsplanen. Detaljplanering för gruvverksamhet i Sahavaara bedöms därmed vara förenligt med gällande översiktsplan för Pajala kommun.*

Vidare anser privatperson 1 att kungörelsen om samråd för Detaljplan för Sahavaara gruva i NSD 3/6-22 saknar beslut från förvaltningen, då beslutet i Kommunstyrelsen 29/5-23 gällde beslut om samråd för utökat sandmagasin i Tapuli, vilket dock inte är kungjort.

#### *Kommunens kommentar:*

*Besluts punkten om att ta ut detaljplan för Sahavaara gruva blev felskriven i protokollet från kommunstyrelsens sammanträde 29/5. Istället för detaljplan för Sahavaara gruva omnämndes detaljplan för utvidgning av sandmagasin, Tapuli gruva. I rubrik och beskrivning framgår det dock att det är detaljplan för Sahavaara gruva ärendet gäller. Eftersom det inte finns något krav på beslut som samråd i PBL har dock inte kommunen gjort något formellt fel i och med denna felskrivning, vilket innebär att beslutet inte behöver tas om på nytt.*

Enligt privatperson 1 saknar planerad gruva tillstånd eftersom det nya tillståndet från Mark- och miljödomstolen (MMD) 2022 varken vunnit laga kraft i sin helhet p g a överklagningar, eller aktiverats av gruvbolaget Kaunis Iron själva med verkställighetsförordnandet gällande nuvarande verksamhet i Tapuli och vattenverksamhet till sandmagasinet (som saknas i GÅKs tillstånd).

Detaljplanen sedan tidigare för området där sandmagasinet är beläget, gällde enbart "industriområde". Därför behöver en miljökonsekvensbeskrivning för utökning av sandmagasinet omfatta hela området för sandmagasinet, så länge det saknas ett gällande tillstånd för denna vattenverksamhet som dessutom har en negativ miljöpåverkan.

Privatperson 1 anser att Kaunis Iron har själva insett att de saknar tillstånd för denna verksamhet, och därför sökt nytt tillstånd även för nuvarande verksamhet. Men en aktivering av tillståndet från MMD innebär en direkt kostnad för dem på ca 150 miljoner kronor, därför menar privatperson 1 att gruvbolaget inte sätter emot Pajala Kommuns och Länsstyrelsens försök till alternativa tillstånd för snabba

arbetstillfällena i området. Varför vara hårdare än tillsynsmyndigheter och tjänstemän med anmälningsplikt gentemot Miljöbalken?, undrar privatperson 1.

*Kommunens kommentar:*

*Detaljplanen prövar markens lämplighet för ändamålet. Miljötillståndet är en separat process som gäller just en specifik tillståndspliktig verksamhet. Framtagandet av detaljplanen är en prövning av markens lämplighet för ändamålet, i detta fall gruvindustri. Detaljplanen styr inte vilket företag eller verksamhetsutövare som etablerar sig inom planområdet.*

Privatperson anser att planbeslutet på sid 35 är helt felaktigt, att planförslaget har små negativa konsekvenser för vatten.

Miljökonsekvensbeskrivningen (MKB) nämner gruvans lakvatten som miljöfarlig fram till process-vattendammen som är vid anrikningsverket ca 2 km väster Riksväg 99, och sedan bara att "renat" vatten pumpas ut i Muonioälv ca 14 km norrut, men ingenting om hur det miljöfarliga vattnet från processvattendammen pumpas in i verket och hur de följer ut med avfallssanden ca 4 km österut, ca 2 km öster Riksväg 99, och pumpas fritt ut på en dubbelbottnad myr som är typ en 7 m djup sjö med utsläpp i Aareajoki.

Det är bara en bråkdel av lakvattnet som når klarningsmagasinet varifrån utpumpningen sker till Muonioälv, och det kan gott och väl vara så att det är rent myrvatten som rinner in och pumpad ut i älven, medan det miljöfarliga lakvattnet blir instängt på myren tills det rinner ut i Aareajoki som yt och grundvatten.

MKB innehåller inte konsekvenser för grund- och ytvatten för nuvarande verksamhet eller för en utökning med Sahavaara gruva, anser privatperson 1.

*Kommunens kommentar:*

*Detaljplanens konsekvenser på grund- och ytvatten kan läsas i miljökonsekvensbeskrivningen, sida 67-72 samt sida 80- 86.*

*Hanteringen av processvatten är ingen planfråga utan har prövats i miljötillståndet. Tillstånd och tillsyn avseende lakvatten hanteras genom miljötillståndet.*

Privatperson 1 anser att när en utredning av markavvattningsföretag sker, ska även området för nuvarande verksamhet omfattas av utredningen, vilket materialet som ska utredas inte gör.

Företag utgör inte personuppgifter, inte heller fastigheter, varför inget hinder för publicering finns gällande detta.

*Kommunens kommentar:*

*Hantering av markavvattningsföretag är en separat process som löper parallellt med detaljplaneprocessen. Upplösandet av markavvattningsföretagen är ingen förutsättning för att detaljplanen ska kunna antas av kommunfullmäktige.*

### **Privatperson 2, 2023-06-29**

På grund av yttrandets omfattning redovisas privatperson 2:s yttrande sammanfattat nedan. Yttrandet finns att tillgå i sin helhet hos kommunen.

### Kommentarer avseende avgränsningssamrådet



Privatperson 2 uppger om att befintliga stråk och stigar inom planområdet som nyttjas för friluftsliv, rekreation och idrott inte finns med i kartunderlaget. Det gäller stigar som ansluter till utsikts- och grillplatsen "Laki" på Sahavaaras topp. På dessa stigar bedrivs skidåkning (längdåkning avancerad) och terränglöpning (avancerad), dessa är även belägna i Sahavaara och berör gruvområdet men ansluter inte alltid till Laki. Enligt privatperson 2 behöver konsekvenserna på dessa stigar och därmed friluftslivet undersökas och planens konsekvenser uppdateras med dessa.

*Kommunens kommentar: Påverkan på friluftslivet*

*Se kommunens kommentar längre ner under svar på rubriken "Kommentarer avseende miljökonsekvensbeskrivningen".*

Privatperson 2 uppger om att Salmikoski inte är ett vattendrag utan en plats i bäcken/ån Kaunisjoki. Platsen är en f.d. kvarn även kallad Myllykoski (finska mylly = kvarn, koski = fors).

*Kommunens kommentar: Fel beteckning Salmikoski*

*Kommunen har uppdaterat planhandlingarna och rättat till benämningarna.*

#### Kommentarer avseende planbeskrivningen

I planbeskrivningen beskrivs att Gruvverksamheten startade 2018 och under våren 2019 uppnåddes nästan full produktion på ca 2 milj. ton malmslig/år. År 2021 var produktionen ca 2,1 milj. ton malmslig. Det innebär ca 33 900 utgående sligtransporter (ca 93 st/dygn) och därmed ca 67 800 transporter i båda riktningarna (ca 186 st/dygn) med lastbilar.

Privatperson 2 anser att uppgiften, ca 120 st. sligtransporter/dygn, borde vara ca 186 st/dygn.

*Kommunens kommentar: Antal sligtransporter/dygn*

*Privatperson 2 anser att uppgiften, ca 120 st. sligtransporter/dygn, borde vara ca 186 st/dygn.*

*Enligt Trafikverkets senaste mätning 2018 trafikerades riksväg 99 på aktuell sträcka med 485 fordon/dygn. Av dessa var 115 (24%) lastbilstrafik. Cirka 25 % av den totala trafiken på riksväg 99 består av sligtransporter från gruvverksamhetens. 25% av 485 fordon/dygn motsvarar ca. 121 sligtransporter/dygn. Uppgiften om antal transporter bedöms därmed vara rätt och ändras inte.*

Avseende höjd på byggnadsverk anger detaljplanen h<sub>2</sub> – högsta totalhöjd på byggnader reglerats till 50 meter, samt h<sub>3</sub> – högsta nockhöjd är 10 meter. Privatperson 2 anser att dessa höjdbestämmelser motsäger varandra.

Vidare anser privatperson 2 att en höjd på upp till 50 meter för byggnader inte kan tillåtas eftersom Sahavaara är beläget på 244 meter över havet. Privatperson 2 anser att landskapsbilden förändras katastrofalt med en byggnad på nivå 294 meter (244 + 50 meter).

*Kommunens kommentar: Reglering av höjd på byggnadsverk*

*Avseende höjd på byggnadsverk så reglerar bestämmelserna h<sub>2</sub> och h<sub>3</sub> olika egenskapsområden inom olika användningsområden. Bestämmelsen h<sub>2</sub> gäller inom gruvans verksamhetsområde, betecknat med J<sub>1</sub> – Gruvindustri. Bestämmelsen h<sub>3</sub> gäller för användningsområdet betecknat med Z<sub>1</sub> - verksamhetsområde. Detta innebär att de olika höjdbestämmelserna inte motsäger varandra.*

*Sahavaara är belägen på 244 meter över havsnivå, vilket motsvarar den upplevda nollpunkten för den som befinner sig på plats. Att tillåta byggnadsverk med en maxhöjd på 50 meter inom verksamhetsområdet för gruvindustri kommer inte upplevas lika högt i förhållande till gruvverksamheten.*

#### Kommentarer avseende miljökonsekvensbeskrivningen

Privatperson 2 anser att det saknas en fördjupad översiktsplan för byarna Kaunisvaara och Sahavaara och att en sådan måste upprättas. Enligt privatperson 2 bör en sådan plan ligga till grund för detaljplanen för Sahavaara gruva som nu är under pågående arbete. Således bör processen med

detaljplanearbetet inte avslutas förrän det finns en färdig fördjupad översiktsplan för området. Den fördjupade översiktsplanen skall beskriva samtliga förhållanden som påverkar området. Den fördjupade översiktsplanen skall skapa en informativ beskrivande sammanfattande bild av vilken påverkan befintlig och utökad gruvverksamhet skapar för Sahavaara och Kaunisvaara.

*Kommunens kommentar: Avsaknad fördjupad översiktsplan*

*Den kommunövergripande översiktsplanen ska revideras under kommande år. I det arbetet kommer kommunen att se över alla dokument som innefattas av översiktsplanen och ta fram en plan för eventuella fördjupade översiktsplaner (FÖP). Byarna Kaunisvaara och Sahavaara kan då bli aktuella för en FÖP. Eftersom en FÖP bör tas fram efter den kommunövergripande översiktsplanen är tiden för knapp för att göra detta innan detaljplanen blir antagen. Förslaget till detaljplan för Sahavaara gruva beskriver planens påverkan på omgivningen med förändrad markanvändning på ett tillfredsställande sätt. (I en eventuell FÖP för Kaunisvaara och Sahavaara skulle fokus ligga mer på utveckling av byarna.)*

Vidare anser privatperson 2 att området med byarna Sahavaara och Kaunisvaara kommer att påverkas i mycket stor omfattning genom den planerade gruvverksamheten. Därför bör även verksamheten vid Sahavaara, Kaunisvaara och nuvarande gruva i Tapuli strax utanför Kaunisvaara ingå i planförslaget, eftersom det är helheten som påverkar området. Enligt privatperson 2 består störningarna av t.ex. buller, damning, vibrationer, utsläpp till mark, luft och vatten, förfylning av landskapsbilden samt påverkan för friluftsliv och rekreation.

*Kommunens kommentar: Gemensam planläggning av gruvområdet*

*Detaljplanerna för Sahavaara gruva och Sandmagasinet planläggs separat på grund av att verksamheterna omfattar stora geografiska områden och olika användningar. I Miljökonsekvensbeskrivningen för detaljplanen för Sahavaara gruva har också de kumulativa effekterna av de olika verksamhetsområdena analyserats och beskrivits tillsammans med andra pågående utvecklingar i området. Verksamhetsspecifika störningar och konsekvenser hanteras i tillståndsprövning.*

Utsikts- och gripplatsen "Laki", som är belägen på Sahavaaras topp, nyttjas året runt av bofasta och övriga tillfälliga besökare. Platsen är också det enda utflyktsmålet i närområdet eftersom det är högt beläget med vacker utsikt över omkringliggande områden. Själva backen i Laki används till pulkåkning (främst för barn) och skidåkning. Området används också till rekreation, friluftsliv, bärplockning och jakt.

Privatperson anser att planförslaget innebär stora negativa konsekvenser för friluftslivet och möjlighet till rekreation och motion.

*Kommunens kommentar: Påverkan på friluftslivet och Laki*

*Detaljplanens påverkan på friluftslivet i området samt utflyktsplatsen Laki har undersökts i miljökonsekvensbeskrivningen. Planbeskrivningen har uppdaterats med information om påverkan på friluftslivet och Laki. Påverkan bedöms bli medelstora negativa konsekvenser för friluftslivet i området.*

Den beräkningsmodell som använts av Trafikverket för beräkning av buller och vibrationer från trafik på väg 99 och 395, anser privatperson 2, inte tagit hänsyn till att lastbilarna håller en högre hastighet än tillåtna 60 km/h vid passering i Sahavaara (vid f.d. skolan). En majoritet av lastbilarna håller en betydligt högre hastighet än 60 km/h. Hastigheter på ca 80-85 km/h har uppmätts vid ett flertal tillfällen under flera års tid. Utifrån detta anser privatperson 2 att det råder en stor osäkerhet avseende påverkan av buller från trafik. Värdena i MKB bilaga H12, kap.4, tabell 1 ska därför sänkas med 5 dB för dag och kväll. Privatperson 2 anser att gruvverksamhet inte ska tillåtas arbeta nattetid samt att beräkningar för lågfrekvent buller inomhus ska utföras.

*Kommunens kommentar: Beräkning av buller längs väg 99 och väg 395 genom Trafikverket*

Det är ingen detaljplanefråga att den skyltade, högsta tillåtna hastigheten på dessa vägar överträds och att buller därmed är högre. Den bullerproblematik som privatperson 2 anser finnas, härstammar från hastighetsöverträdelser och inte från antalet trafikrörelser. Utredningen utgår från tillåten hastighet, inte från hastighetsöverträdelser.

Beräknade ljudnivåer från verksamheter jämförs mot riktvärden i Naturvårdsverkets rapport 6538 – Vägledning om industri- och annat verksamhetsbuller. För buller vid byggnation används Naturvårdsverkets allmänna råd om buller från byggplatser (NFS 2004:15). Tider där verksamheten får bedrivas hanteras i tillståndet, inte i detaljplanen.

Privatperson 2 anför ett yttrande från Pajala kommun om anläggandet av en genväg för malmtransporter, där kommunen understryker att en genväg liksom transporter av malm via lastbil är att betrakta som övergångslösning och inte långsiktigt hållbar.

*Kommunens kommentar: Genväg för malmtransporter*

*Kommunen är osäker på vilket yttrande som avses avseende "genväg" för malmtransporter. Transporter från planområdet föreslås via "transportkorridor" i planområdets nordöstra del till befintlig gruva, Tapuli. Transporter sker sedan via väg 99.*

Det anføres ett flertal exempel av privatperson 2, som anser att vägar i anslutning till gruvverksamheten nedsmutsas av finkornigt järnmalmsling i samband med malmtransporterna.

*Kommunens kommentar: Damning härstammade från transporter på riksväg 99 samt från befintlig verksamhet är ingen fråga som berör aktuell detaljplan.*

*Vid tillståndsprocessen för miljöfarlig verksamhet prövas även den specifika verksamhetens eventuella störningar på omgivningen, så som buller, damning, lukt, ljus och strålning. I tillståndsprövningen tas även riskutredning för den specifika verksamheten fram där eventuell brandfarlig vara och andra ämnen redovisas tillsammans med behov av skyddsavstånd till bland annat bostäder. Vid prövningen kan beslutande myndighet ställa villkor för verksamheten i tillståndet. Detta hanteras inte i detaljplanen. De villkor som ställs i tillståndet är bindande och ansvarig tillsynsmyndighet kan vid exempelvis klagomål utföra tillsyn och kräva åtgärder om villkoren inte uppfylls.*

Vidare anser privatperson 2 att en ytterligare mätstation som mäter damm och stoft från gruvverksamheten och transporter bör placeras mot befintlig mätstation, på andra sidan vägen. Detta för att förbättra tillförlitligheten av mätningarna som genom en ytterligare mätstation kan fånga in mer damm från perioder då vindriktning är vinkelrät vägen, enligt privatperson 2. En kandidatuppsats om Stoftnedfall från gruvindustrin anför av privatperson 2 för att stärka sin tes om att mätningarna inte är utförda på ett korrekt sätt i och med placeringen av NILU-hinkarna som mäter partiklarna. Privatperson 2 anser att mätpunkterna ger ett mycket tveksamt resultat p.g.a. närhet till vegetation och därför ska samtliga mätningar under de perioder de varit i drift underkännas. Placeringen av mätpunkterna visar ytterligare en gång att gruvbolaget saknar erforderlig erfarenhet och kompetens att bedriva seriös gruvverksamhet, menar privatperson 2. Det är privatperson 2s åsikt att vid mindre stoft låter man NILU-burkarna vara kvar på samma plats och inte åtgärdar störande vegetation kommer mindre stoft att omge burken alltmer för varje år som mätningarna pågår, eftersom vegetationen ökar. Därför måste antingen vegetation tas bort eller mätstationen flyttas. Det har således gjorts ett grundläggande fel från början.

*Kommunens kommentar: Placering av stoftmätstationsstationer*

*Frågan om placering av stoftmätstationsstationer är inte en fråga som hanteras i detaljplanen. För frågor rörande stoftmätningar hänvisas till verksamhetsutövaren KIAB som utför mätningarna.*

Privatperson 2 anser att en inventering och besiktning av samtliga befintliga vattenledningar skall utföras av oberoende kvalificerad part för att säkerställa att inga skador uppstår genom vibrationer eller luftstötsvågor. Arbetet skall utföras senast 3 månader innan eventuell start av gruvverksamhet i Sahavaara.

Inventering och besiktning av samtliga befintliga avloppsledningar skall utföras av oberoende kvalificerad part. Arbetet skall utföras senast 3 månader innan eventuell start av gruvverksamhet i Sahavaara. Invändig filmning av samtliga befintliga avloppsledningar skall utföras av oberoende kvalificerad part. Arbetet skall utföras senast 3 månader innan eventuell start av gruvverksamhet i Sahavaara.

Inventering och besiktning av samtliga husgrunder och murstockar skall utföras av oberoende kvalificerad part. Arbetet skall utföras senast 3 månader innan eventuell start av gruvverksamhet i Sahavaara. Dokumentation för samtliga inventeringar och besiktningar ovan skall ske i protokoll och delges fastighetsägare skyndsamt.

Bakgrunden till dessa krav förklarar privatperson 2 med att undersökningar av vibrationer av gruvbolaget är bedömningar och inga helt säkra uppgifter. Skaderisker kan inte med säkerhet helt uteslutas i bostadshus och anslutande ledningsnät för vatten och avlopp. Försiktighetsprincip skall därför tillämpas och de krav som ställs i mina synpunkter skall bifallas. Dessutom är erfarenheten från skador orsakade av vibrationer i t.ex. LKAB:s gruvanläggningar i Kiruna och Malmberget mycket negativa.

D.v.s. stora allvarliga problem och skador kan uppstå.

Privatperson 2 anser att det också är viktigt att fastställa status innan start av gruvverksamhet. Vibrationer, sättningar och luftstötsvågor kan resultera i skador och problem med funktionen. Statusbesiktning är mycket viktig att utföra för eventuella framtida skadestandsprocesser.

I övrigt är undertecknad mycket orolig för skador orsakade av vibrationer. Det avser:

- Sättningar i grundläggning mitt bostadshus
- Skadliga sprickor i stomme och murstock mitt bostadshus
- Estetiskt störande sprickor i stomme och murstock mitt bostadshus
- Sättningar i avlopps- och vattenledningar mitt bostadshus
- Skadliga sprickor i avlopps- och vattenledningar mitt bostadshus
- Sättningar i avlopps- och vattenledningar för området Vaaranrinta i Sahavaara (Pajala kommuns ledningsnät)
- Skadliga sprickor i avlopps- och vattenledningar för området Vaaranrinta i Sahavaara (Pajala kommuns ledningsnät)

*Kommunens kommentar: Besiktning av befintlig infrastruktur och bebyggelse*

*En besiktning av befintlig infrastruktur, som t.ex. ledningar, samt bebyggelse inför verksamhetsstarten är ingen detaljplanefråga. Innan brytning påbörjas ska husgrunder och murstockar vid hus inom det beräknade påverkansområdet för vibrationer och luftstötsvågor besiktigas. Det regleras i miljötillståndet.*

## Justeringar/ställningstagande efter samråd

Inkomna synpunkter under samrådet har beaktats vid framtagande av granskningshandlingarna.

- Justering av NATUR-området till 200 meter i plankartan. NATUR-området ersätter delvis korsmarken mot Kaunisjoki.
- Ett markreservat för luftledningar har tillagts i plankartan och reglerats med bestämmelsen I<sub>1</sub> – Markreservat för allmännyttig luftledning.
- Bestämmelse a<sub>5</sub> har lagts till inom område för J<sub>1</sub> utan korsmark.
- Upphävande av strandskydd för Ruutijärvi inom planområdet.
- Redaktionella synpunkter
- Markavvattningsföretag reds ut



- Outredda marksamfälligheter har lokaliserats samt ett tillvägagångssätt för avvecklingen har presenterats
- Grundkartan och fastighetsförteckningen har uppdaterats
- En fastighetskonsekvensbeskrivning har upprättats
- En dagvattenutredning har genomförts

Pajala 2023-11-22

Fredrik Holmström  
Avdelningschef Strategisk utveckling, Pajala kommun

Madelene Rova  
Ansvarig planarkitekt, Norconsult AB