

22. Tärendö - kort fakta



Särskild hänsyn

- Hänsyn skall tas till skyddsområde runt reningsverket och vid kompletterade bebyggelse skall hänsyn tas till de kulturvärden som finns i den äldre bebyggelsen och den hävdade kulturmarken.
- Byggnad på ängsmark bör undvikas men om så är fallet ska en inventering avseende biologisk mångfald utföras.
- Där Tärendöälven och Kalixälven går ihop finns det extra stora risker för ansamlingar av is. Där är också stränderna flacka och sankna och inte lämpliga för bebyggelse.
- En översiktlig stabilitetskartering har utförts av stranden vid Vaarasenniemi. Karteringen visar på en inte tillfredsställande stabilitet på ett begränsat område närmast strandlinjen. Innan bebyggelse planeras där ska en erosionskontroll utföras.
- Kalixälven tillhör de få oreglerade älvarna i Sverige. Älven faller relativt brant förbi Männikkö och flackar sedan av närmare Tärendö. Som alla fjällälvar har den två vårflooder. Den ena infaller i början på juni och den andra, som kommer från fjällen, i slutet av juni. De år floderna sammanfaller kan stora översvämningar ske.
- Även islossningen kan innebära problem. Räddningsverket och SMHI har upprättat en översiktlig översvämningsskartering längs Kalixälven med hänsyn till klimatförändringar och risk för kommande översvämningar.

Uppfyllda kriterier för LIS

- Området ligger inom pendlingsavstånd till gruvetableringen.
- En ökad befolkning kan förtäta och förstärka byarna och skapa ett underlag för offentlig och kommersiell service.
- Turistnäringen i området gynnas av ökad befolkning och attraktiva boendelägen.
- Att möta den efterfrågan som finns i området är en viktig utvecklingsfråga för kommunen.

Övrigt

Tärendö är en större jordbruksby där odlingslandskapet är hävdad och nyttjas framför allt för bete och slätter på sedimentmarkerna utefter älven.

Tärendö har teknisk infrastruktur i form av ett utbyggt fibernät, kommunalt vatten etc. I byn finns också servicefunktioner som skola, handel, bensinstation, såg, hotell/restaurang och flera årligt återkommande kulturevenemang.

Bebyggelsen i Tärendö visar en hög andel traditionella byggnader med Tornedalsgårdar, lador och aittor. I området Niva i södra delen av byn finns flera välbevarade tornedalsgårdar med en lokal småskalig väg från 1930-talet. Där finns strandängar med högt bevarandevärde i hela området.

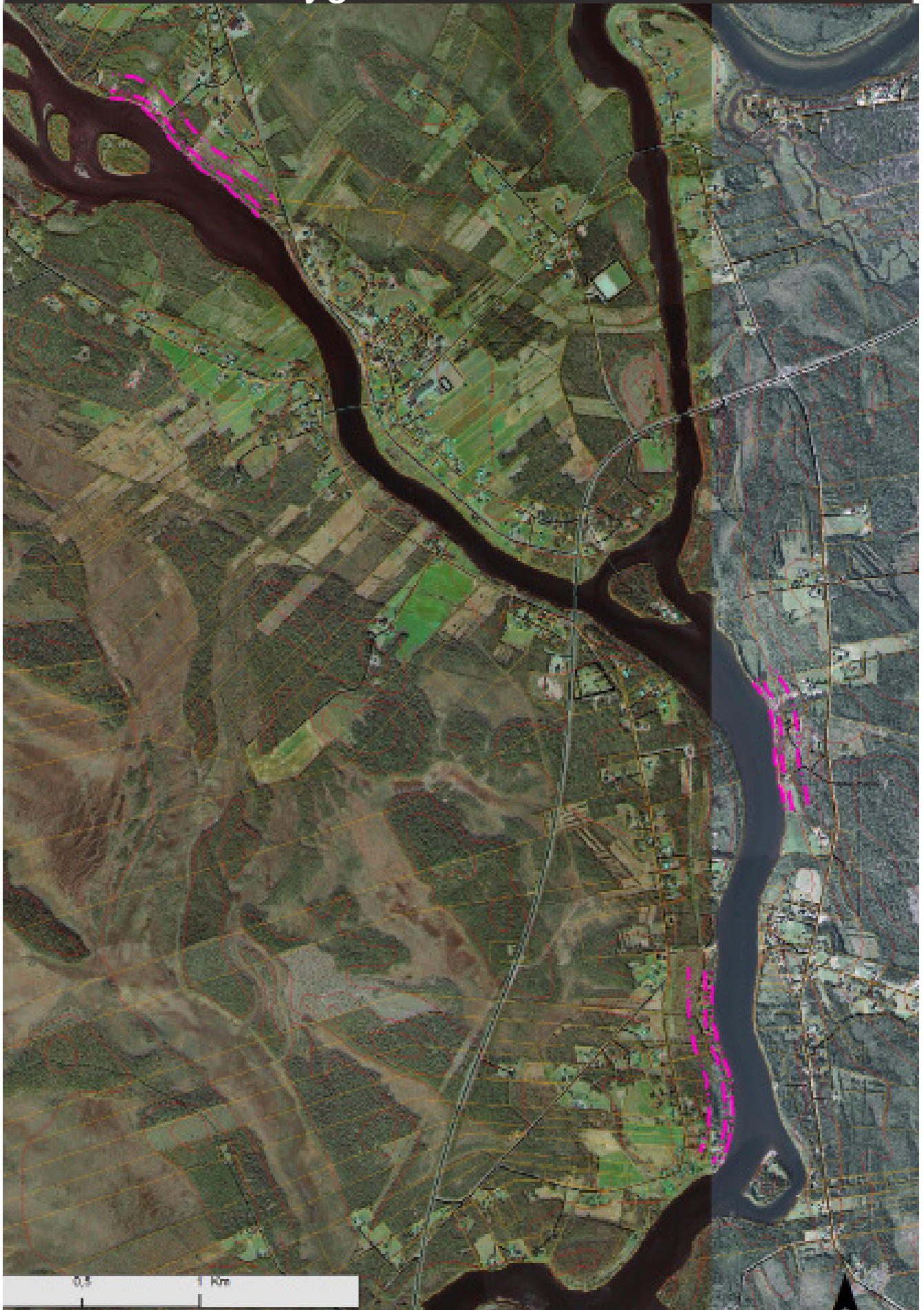
Dokumenterade värden

- Muonio- och Torne älv och tillrinnande bäckar ingår i Torne och Kalix älvsystem som är ett Natura 2000-område.
- Älven är av riksintresse för naturvård och för det rörliga friluftslivet.
- Föreslagna LIS-områden berör till viss del områden av riksintresse för rennärings.
- Tärendös natur och kulturlandskap är av riksintresse samt upptaget i Norrbottens kulturmiljöprogram.

22. Tarendö - flygbildskarta



22. Tärendö - flygbildskarta



22. Tärendö

FÖRUTSÄTTNINGAR

Bakgrund

Tärendö med 444 invånare (2010) är en jordbruksby lokaliserad vid älvssammanflödet mellan Tärendö och Kalix älvar. Byn grundades troligen på 1620-talet av Grels Tomasson (Jatko) från Savolax. Ortnamnet är en försvenskning av finskans Tärrentö eller Täräntö. Namnet är härlett från ordet tärö som syftar på något inringat eller omslutet (vyötärö = midja, vyö = bälte, livrem), i detta fall på den landtunga där Isokylä ligger.

Den äldsta bebyggelsen kan antas vara anlagd av inflyttade från Finland eftersom vissa gårds och släktnamn (Heinonen, Krekula och Pekkari) är vanligt förekommande namn i norra Finland. Den tidiga bebyggelsen ligger på tornedalskt sätt utspriidd längs älven, så kallade strandradbyar. 1950 bebyggdes den bästa jordbruksmarken i storbyn och detta område bildar idag Tärendö centrum. Området Niva har en stor andel kulturhistoriskt värdefull bebyggelse. Odlingslandskapet är hävdad och nyttjas framför allt för bete och slåtter på sedimentmarkerna utefter älven.



Bebyggelse i Niva

Foto: Pajala kommun



Bebyggelse i Niva

Foto: Pajala kommun

Bebyggelsen i Tärendö visar en hög andel traditionella byggnader med Tornedalsgårdar, lador och aittor. I området Niva i södra delen av byn finns flera välbevarade tornedalsgårdar med en lokal småskalig väg från 1930-talet. Der finns strandängar med högt bevarandevärde i hela området. Hembygdsområdet i Tärendö är en gårdsmiljö från 1700-1900 talet bestående av 23 byggnader med cirka 3000 föremål som är en av Norrbottens största samlingar. Hembygdsområdet ligger mitt emot Tärendöholmen vid Tärendöälvens utlopp i Kalixälven i slutet av bifurkationen.

Tärendö har tekniskt infrastruktur i form av ett utbyggt fibernät, kommunalt vatten etc. I byn finns också servicefunktioner som förskola, skola med årskurs 1-9, handel, äldreomsorg, hyreslägenheter, bensinstation, sporthall, såg, hotell/restaurang och flera årligt återkommande kulturevenemang.

Byn har ett rikt föreningsliv och IFK Tärendö erbjuder olika träningsformer som spinning och gymträning. Föreningen driver också badhus och på Tärendöholmen finns en festplats. I byn finns också ett Folkets Hus. Ett motionsspår finns på sydöstra sidan om väg 883 strax norr om skolan.

Stora delar av filmen Populärmusik från Vittula är inspelad i Tärendö. Sägverket som startade under 1950-talet är det största företaget i Tärendö. I byn finns även ett hotell och ett turistföretag som ordnar turer med hundspann.

Byns kyrka ligger i Nivankorvanmaa, ett beslut som togs av den Kungliga Majestäten. År 1877 började kyrkan byggas efter ritningar av arkitekt F. R. Ekberg. Begravningsplatsen fick iordningställas på Tärendöbornas egen bekostnad eftersom statsbidraget inte räckte till.

22. Tärendö

Tärendö älv är en av världens största bifurkationer. Den sträcker sig mellan Torneälv vid Junosundo till Kalixälv vid Tärendö och förenar dessa älvar. Tärendöälv är 52 km lång och har en fallhöjd på 35 meter och totalt nio forsar. Kalixälven tillhör de få oreglerade älvorna i Sverige. Älven faller relativt brant förbi Männikkö och flackar sedan av närmare Tärendö.

Tärendöälvsfåran är en 4-5 meter djup undervattensränna med branta sidor, som nöts i issjö- och älvsedimenten.

Infrastruktur

Kommunalt vatten- och avloppsnät

I Tärendö finns kommunalt vatten och ett lokalt reningsverket. Reningsverket kan ansluta ytterligare cirka 200 personer och även vattenverket har en möjlighet att ansluta cirka 200 personer. I den centrala delen av byn kan anslutningar göras utan åtgärder. På ett längre avstånd kan åtgärder i form av nya pumpstationer etc krävas.

En kommunal vattentäkt finns med uttagpunkt vid campingen i sydöstra Tärendö. Vattentäkten försörjer större delen av samhället och saknar i dagsläget skyddsområde och föreskrifter.

Enskilda avlopp

Om det kommunala avloppsnätet finns inom rimligt avstånd bör man alltid i första hand ansluta sig till detta.

I de områden som saknar kommunalt avlopp måste fastighetsägaren ordna en enskild avloppsanläggning eller vara del i en gemensam avloppsanläggning tillsammans med sina grannfastigheter. Kravet enligt gällande lagstiftning är längre gående rening än slamavskiljning. Enligt Naturvårdsverkets allmänna råd skall en rening av avloppsvattnet uppnås med avseende på miljöskydd på minst 90 % av BOD7 och 70 % av fosfor. Vid känsliga vattendrag som exempelvis sjöar med övergödningssproblem kan högre krav ställas. Avstånd till ytvatten eller dike skall normalt vara 10-30 meter från en avloppsanläggning.

Beroende på vilken typ av jordmaterial det är på platsen kan fastighetsägaren välja mellan olika typer av avloppsanläggningar. De vanligaste är infiltration, markbädd, minireningsverk och slutentank. Utöver dessa finns även anläggningar där man samlar upp urin och fekalier för att kunna använda detta som en resurs i form av gödsel. Infiltrationsanläggningar går inte att anlägga på alla platser då de kräver en viss typ av mark. Fastighetsägaren måste genom jordprov skaffa sig kännedom om markens genomsläpplighet så att den varken är för tät för att möjliggöra infiltration eller för grovkornig så att tillräcklig rening inte uppnås. Moränmarker är ofta lämpliga för infiltration men jordprov behövs för att se hur bra infiltrationskapaciteten är och därmed kunna dimensionera anläggningen rätt. Moränmarker innehåller olika mängder av silt, sand och grus vilket avgör deras lämplighet för infiltration.

Övriga avloppsanläggningar är inte beroende av typen av mark annat än om det finns mycket berg



Bågebron i Tärendö Foto: Tomas Calla

22. Täreändö

som kommer fram i dagen eller ligger ytligt. Närhet till och placering av vattentäkter på den egna fastigheten och hos grannar bestämmer lämplig plats för anläggningen. Vilken avloppsanläggning som valts och jordmaterialet på plats bestämmer vilka skyddsavstånd som behövs till vattentäkter. Täta jordar innebär att korta skyddsavstånd är tillräckligt och grova jordar att längre skyddsavstånd krävs. Siltig morän är exempel på täta jordar och grusig morän exempel på grova jordar. Typen av vattentäkt är också relevant, en grävd brunn är exempelvis känsligare än en borrarad brunn.

Grundvattennivån i marken och hur hög den är vid de högsta vattenflödena påverkar också möjligheterna till att anlägga en avloppsanläggning. För att en infiltration skall kunna anläggas krävs ett minsta vertikalt skyddsavstånd på 1 meter mellan infiltrationsyta och grundvattenyta. Även övriga anläggningar är beroende av att ligga ovanför grundvattenytan för att fungera som avsett.

Vägnätet

Betongbågbron över Kalixälven vid Täreändö, byggd redan 1935, är en av länets ståtligaste bågbroar enligt en inventering gjord av Länsstyrelsen och vägverket. En lång och elegant betongbågbro med överliggande bågar och vertikala hängstag leder här över älven.

Brons landfästen av betong döljs bakom två halvcirkelformade och omsorgsfullt utförda koner av huggen sten. Bron är välexponerad och ligger i ett öppet älvalandskap med spridd bebyggelse på bägge sidor om älven. Brobanan är smäckert och på

håll nästan osynlig. Bron har även ett högt teknikhistoriskt värde som en tidig representant för brotypen. Bron ligger i ett område som länsstyrelsen pekat ut som kulturhistorisk värdefullt och bevarandevärd i "Vårt hävdade Norrbotten".

Väg 867 sträcker sig från Täreändö längs älven mot Ylikenttä och vägen byggdes som ett AK-arbete (arbetsmarknadsåtgärd under mellankrigstidens depression) och var färdig 1936. Vägen har långa raksträckor med relativt tvära kurvor och diken är grunda. I dagsläget ligger väg och sidotrummor på flera ställen för högt i förhållande till dikesbotten, vilket leder till att vatten blir kvar i vägkroppen. Detta ger problem med bärigheten.

Landskapsbild

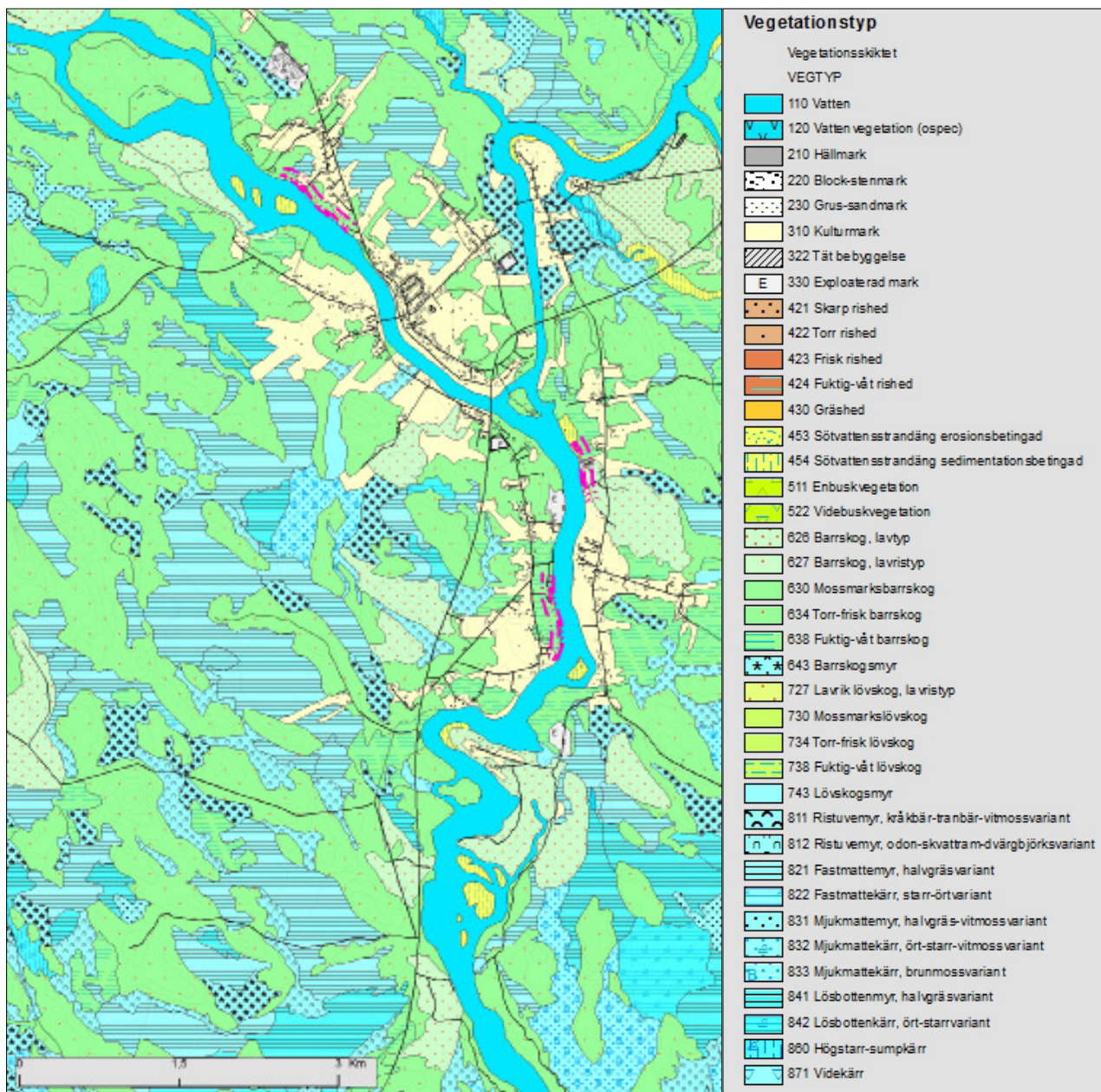
Närheten till Täreändö och Kalix älvar präglar det flacka landskapet kring byn. Kalixälven flyter relativt lugnt förbi och utgör det i särklass med dominerade landskapselementet. I området vid korsningen väg 867 och väg 394 finns en fuktigare ängs- och tomtmarksflora och här finns inslag av lövträd.

Längs älven mot Tallinen ändras vegetationen och främst tall hittas. Med undantag från diken och enstaka bäckars inverkan blir området mer näringsfattigt med sandblandade jordlager med mer ris och inslag av hävdarten Kattfot, Norrlandsvion och Jungfru Marie nycklar. Vid sågverket blir vegetationen rikare och visare en mer av en högörtvegetation.



Väg 867 Foto: Tomas Calla

22. Täreändö



Tallskog dominerar norra delen av byn men med inslag av tomter och åkerlappar.

Området har en lång kontinuitet som kulturlandskap och spridd jordbruksbebyggelse finns längs med i stort sett hela sträckan, med en förtätning av hus byggda under andra hälften av 1900-talet i Täreändö samhälle.

Jordarterna i området domineras av sandig och moig morän med inslag av torvmarker och sandfält. Detta innebär en variation mellan väl-dränerade och våtare marker. Relativt stora grusförekomster finns kring Täreändö.

Kollektivtrafik

En busslinje trafikerar sträckan Gällivare - Pajala med två reguljära turer dagligen i vardera riktning och en tur dagligen under helgdagar. De större byarna Junosuando, Täreändö och Korpilombolo bör ha god kollektivtrafik för att vara ett bra boendalternativ nära centralortens större utbud samt till gruvområdet.

22. Tärendö

DOKUMENTERADE VÄRDEN

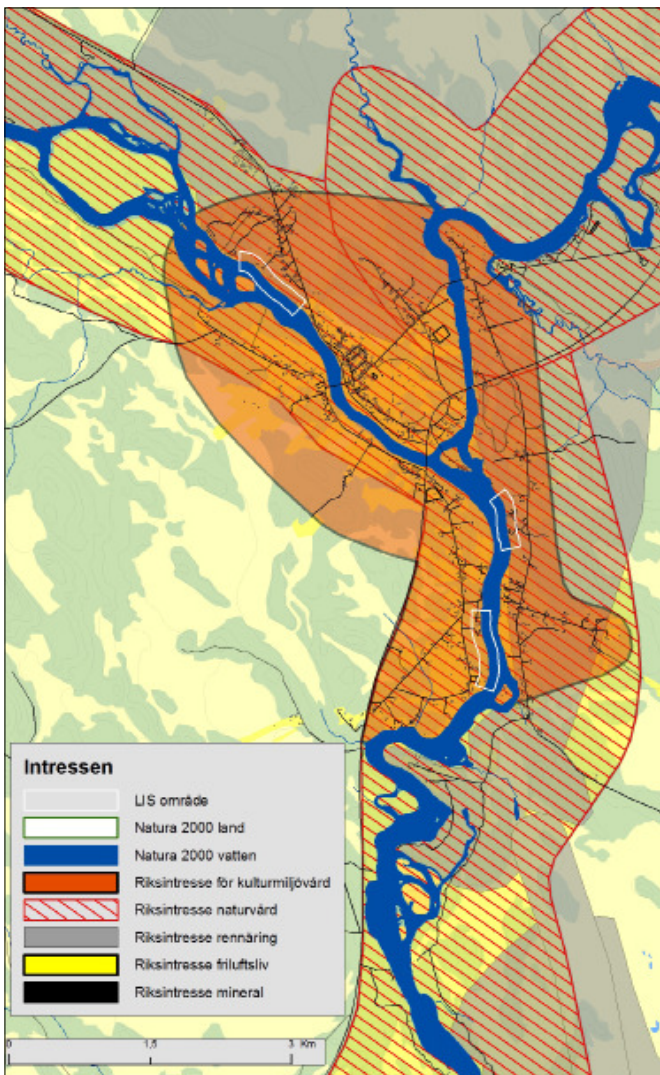
Reningsverket

Hänsyn skall tas till skyddsområde runt reningsverket.

Bevarandevärda områden

Hänsyn ska tas till de kulturvärden som finns i den äldre bebyggelsen och den hävdade kulturmarken.

Byggande på ängsmark bör undvikas men om så är fallet ska en inventering avseende biologisk mångfald utföras. Stora delar av byn är uppodlade, och en lång odlingskontinuitet gör att området kring Tärendö idag har höga kulturmiljö- och landskapsbildsvärden. Området är i sin helhet utpekade i länsstyrelsens kulturmiljöprogram och som bevarandevärdt odlingslandskap med högsta värdeklassning. Områdets odlingshistoria avspeglars sig även i ett antal skyddsvärda ängs- och betesmarker, varav två ligger på Kalixälvens östra sida.



Våtmarker

I området finns ett våtmarksområde som finns upptagen i Länsstyrelsens våtmarksinventering med värdeklass 4 (lägsta klassen). Våtmarken är påverkad av diken och omkringliggande hyggen. Södra delen av våtmarken utgörs delvis av öppen betesmark medan norra delarna av våtmarken utgörs av sumpskog.

Natura 2000

Kalix- och Töre älv och tillrinnande bäckar ingår i Torne och Kalix älvsystem som är ett Natura 2000-område. Älven och de omkringliggande markerna utgör även ett riksintresse för naturmiljö där älvens naturliga hydrologi och artrika hävdade strandmiljöer utgör centrala värden.

Älven är av riksintresse för naturvård och för det rörliga friluftslivet.

Kulturmiljö

Hela odlingsbyden kring Tärendö och de närliggande byarna är utpekade som riksintresse för kulturmiljö. De centrala värdena i riksintresset utgörs av bystrukturen med ett dussin bydelar grupperade på uddar, åsar och södersluttningar kring älvarna.

Odlingslandskapet

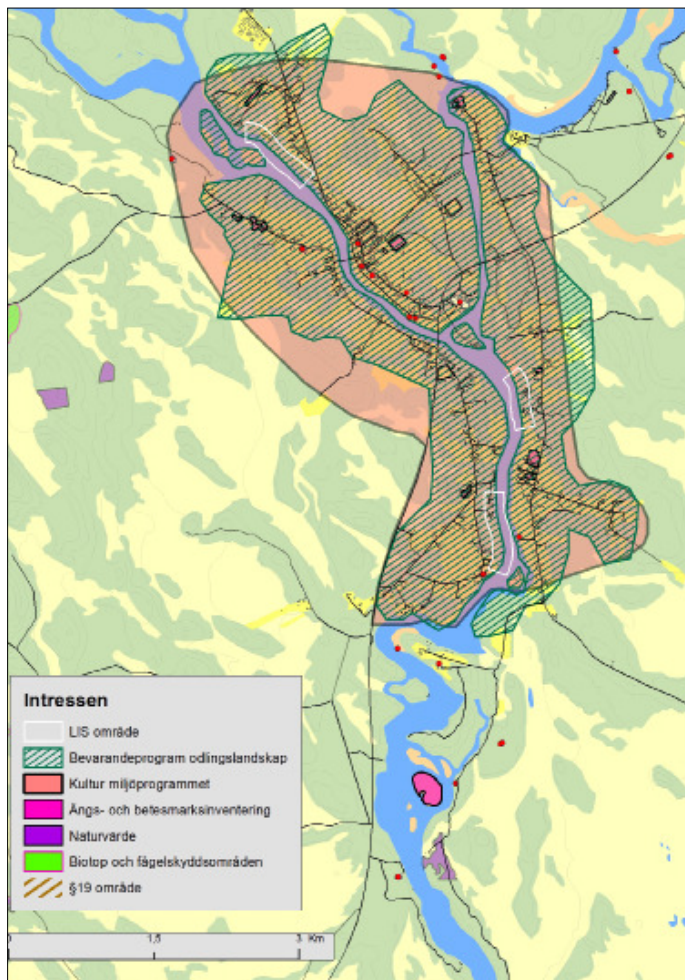
Odlingslandskapet ligger främst vid älvarna och intill större sjöar, där förutsättningarna för odling varit goda. Goda foderfångster samt den relativt låga höjden över havet möjliggjorde jordbruket i denna del av länet.

De odlade ytorna är av förhållandevis ungt datum och härstammar dels från 1600-talets tidiga industrialisering genom Torneverkens järnbruk, dels från kolonisationen på 1700-talet.

Länsstyrelsens bevarandeprogram för odlingslandskapets natur- och kulturmiljövärden har definierat 10 objekt i klass I (områden med högsta natur- och kulturvärden) och 20 objekt i klass II (områden med höga natur- och kulturvärden). Ängs- och hagmarker som samtliga förs till klass I finns det 22 objekt av inom Pajala kommun. Områden som ingår i bevarandeklass I samt som även ingår i LIS-planen är Anttis, Juhonpiti-Erkheikki, Junosuando, Kitkiöjärvi, Lovikka, Saittarova, Sattajärvi och Tärendö.

Tärendö finns med eftersom det anses vara en be-

22. Tärendö



varandevärd natur- och kulturmiljö med en agrarhistorisk kontinuitet i ett idag välhävdat representativt odlingslandskap.

Jordbruksmark

Fram till andra världskriget hade jordbruket utvecklats till kommunens huvudnäring. Odlingsmarkerna koncentrerades vid vatten, älvar, sjöar och bördiga sedimentmarker. I och med att den fasta bosättningen ökade i området så ökade så småningom också lantbruket och framför allt boskapshållning.

Den bördiga jorden på älvarnas stränder nyttjades till sädesodling och från de vida myrmarkerna och slåttermynen skördades hö till kreaturen.

Efter 1950-talet förändrades dock näringslivsstrukturen kraftigt och en stor del av ungdomarna på landsbygden flyttade in till städerna. Från att jordbruket tidigare har varit en viktig näring i kommunen, har det i dag stora problem med höga investeringskostnader, dålig lönsamhet och en ändrad lagstiftning. Idag finns endast ett fåtal gårdar kvar i kommunen.

Den kommunala målsättningen är att verka för att odlingsmarker i kommunen brukas för livsmedel-, foder- eller energiproduktion. Vid fysisk planering ska strävan vara att bevara odlingsmarken vid förändringar av bebyggelse, infrastruktur och anläggningar.

Rennäring

Koncessionsrenskötsel är en unik form av renskötsel som endast utövas i denna del av landet. För att få tillstånd att bedriva renskötsel krävs tillstånd från Länsstyrelsen. Det primära villkoret är att den sökande är renskötselberättigad enligt rennäringslagen det vill säga är av samisk börd. Koncessionen lämnas för en viss tid och innebär att koncessionshavaren har rätt att inneha egna rennar samt ta hand om skötselrennar från markägare till jordbruksfastigheterna i byarna. Samernas rätt till nyttjande av land och vatten grundar sig till urminneshävd och är skyddad genom grundlagen. Riksintresse för rennäringsområdet innebär att mark- och vattenområden som har betydelse för rennäringsområdet ska så långt som möjligt skyddas mot åtgärder som påtagligt kan försvåra rennäringsområdets bedrivande. Dessa områden är flyttleder mellan olika betesområden, rastbeten och svåra passager. Pajala kommun anser att det är av stor vikt att koncessionsrenskötsel lever vidare i kommunen. Kommunen anser att rennäringsområdet har ett högt kulturvärde samtidigt som en genuin och levande rennäring har en stor turistisk potential.

Föreslagna LIS-områden berör till viss del områden av riksintresse för rennäringsområdet. Två av Tärendö samebys kärnområden ligger i närheten av byn Tärendö. Hirvirova kärnområde ligger i norr, norr-väst samt söder om Tärendö med största delen mellan Tärendö och Kalixälven. Området används som vinterbetesland och arbetshagen i Veiksimaa används framförallt för slakt. Betesmöjligheterna är mycket goda såväl sommar som vintertid. Det andra området är Äihämjärvi kärnområde som återfinns syd-öst om Tärendö mellan samebys östra gräns mot Sattarjärvi, Kalixälven i väst, Äihämajoki i syd-väst samt Rankisvaara i norr. Området används under sommarhalvåret som vår-, sommar och höstbetesland och är ett intensivt kalvningsområde under våren. Under sommaren används området som kalvmärkningsplats och slaktplat under hösten. Sommarbetesmöjligheterna är mycket goda.

Ny bebyggelse ska inte försvåra för rennäringsområdet.

22. Täreändö

Fornlämningar

Fasta fornlämningar är skyddade enligt lag om kulturminnen. Fasta fornlämningar är lämningar efter människors verksamhet under forna tider, som har tillkommit genom äldre tiders bruk och som är varaktigt övergivna i oftast minst 100 år.

Det är förbudet att utan tillstånd från länsstyrelsen rubba, ta bort, gräva ut eller genom bebyggelse, plantering eller på annat sätt ändra eller skada en fast fornlämning. Lämningar yngre än 100 år från verksamheter som inte längre förekommer i dagens samhälle räknas som kulturlämningar exempelvis byggnader, tjärdalar, kolbottnar och även kyrkliga kulturmiljöer. Kulturlämningar skyddas av skogsvårdslagen.

I Täreändö finns en övrig kulturhistorisk lämning i form av en hembygdsgård av nyare tid. I hembygdsområdet finns 20 ditflyttade byggnader, en brunn och en tjärdal. I mangårdsbyggnaden förvaras en omfattande uppsättning hantverksredskap och husgeråd av bland annat trämaterial.

I Isokylä finns två fasta fornlämningar i form av bebyggelselämningar. I Isokylä finns flera fyndplater. I området har man på 1920-talet funnit en svart, slipad skiffer yxa. I närheten av den tidigare fyndplatsen återfanns 1940 ytterligare en håleggad yxa av en slipad bergart. Under 60-talet återfanns ytterligare ett föremål som kan eventuellt varit en kniv vid ungefär samma plats. Fynden finns numera på Täreändö Hembygdsgård.

RISKER

Farligt gods, tankbilar

Om ett utsläpp sker kan kemikalier eller farligt gods spridas i luften, på marken eller i vattnet. Utsläpp i luften sprids med vindens hastighet. Detta innebär att räddningstjänsten och andra resurser sällan hinner fram för att begränsa utsläppet. Personer utomhus kan skadas av exempelvis giftiga och frätande gaser. Vid läckage av vätska på mark beror spridningen på jordartens genomsläpplighet. Vid utsläpp av kemikalier eller farligt gods i vatten beror spridningen på en rad faktorer till exempel fysikalisk form eller löslighet.

Trafikolyckor

Vägnätet är stundtals hårt trafikerat av bland annat virkes/timmertransporter, pendlare och skoltransporter. Inga viltstängsel finns och förekomsten av högvilt kring vägarna är stor.

Förorenade områden

Länsstyrelsen har under 2007 inventerat förorenade områden i kommunen. Arbetet har skett inom ramen för det nationella miljömålet "Giftfri miljö" vars målsättning är att problemet med förorenade områden i sin helhet i huvudsak ska vara löst inom en generation. I kommunen har totalt fem objekt tilldelats riskklass två. I Täreändö finns en av dessa objekt, sågverket. I området har skett en tryckimpregnering med klorfenolbaserat preparat som medför att marken i anslutning till impregneringsplatsen kan vara förorenad med dioxin. Detta bedöms utgöra en stor risk för människors hälsa och miljön. På platsen finns en viss förhöjning av koppar- och zinkhalter i mark och vatten.



Bron till Täreändö Holmen

Foto: Tomas Calla

23. Tärendö

Isproppar

Där Tändöälven och Kalixälven går ihop finns det extra stora risker för ansamlingar av is. Där är också stränderna flacka och sankt och inte lämpliga för bebyggelse.

Under islossning kan vattenståndet lokalt stiga avsevärt på grund av isproppar som uppstår i låga, breda och långa lugnvattenpartier där älven till och med kan vara bottenfryst. En del av ispropparna bildas på samma ställen från år till år, men de kan även uppstå på helt oförutsedda platser. Propparna bildas ofta i grunda, breda och långa lugnvatten där isen vanligen blir tjock. Bildandet av isproppar beror mycket på väderförhållandena under vårvintern, som till exempel när och hur snabbt snön och isen smälter samt förhållandena under hösten och vintern, till exempelvis snömängd och istjocklek har inverkan.

Översvämningssrisker

Som alla fjällälvar har Kalixälven två vårflooder. Den ena infaller i början på juni och den andra, som kommer från fjällen, i slutet av juni. De är floderna sammanfaller kan stora översvämningar ske.

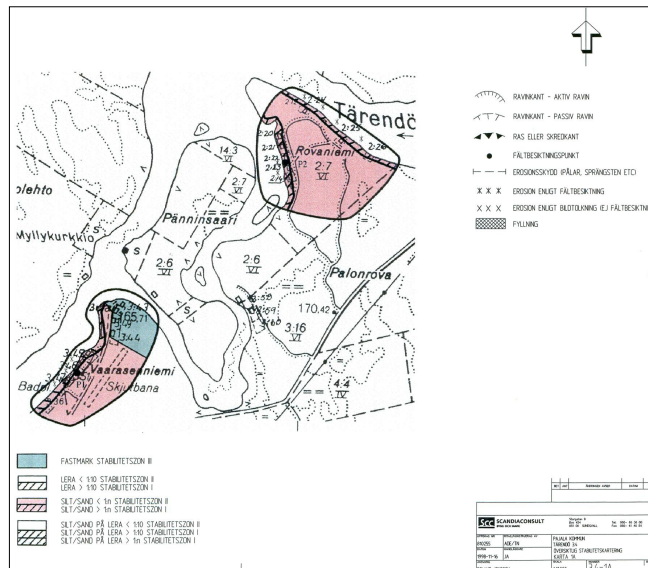
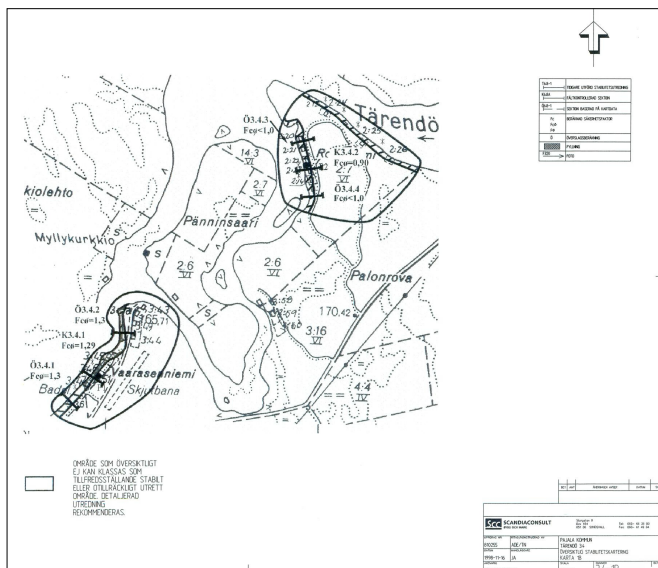
Vattenflödet i Kalixälv varierar kraftigt under olika årstider på grund av att det finns få flödesutjämnande vattenmagasin (sjöar) inom vattenområdet. Vårfloderna kan bidra med skador på stränderna och byggnader längs med älvarna när vattennivån stiger flera meter. Till följd av ett varmare klimat ökar risken för större nederbördsmängder samt snö under vintern vilket ger stora vårflooder och marköversvämningar. Stora delar av strandytorna längs älvdalarna i kommunen hotas av översvämningar. De mest utsatta områdena de senaste åren

har varit kring Anttis, Torinen och Lovikka efter Torneälv. Konsekvenserna kan bli att fastigheter blir obebodda, människor och djur måste förflyttas, vägar översvämmas och måste stängas av. Risk för att enskilda avloppsanläggningar bräddas inom det översvämmade området med risk för bakterier i vattentäcker.

Översvämningsskartering längs Kalixälven

SMHI har enligt en beställning från statens Räddningsverk gjort en översiktlig översvämningsskartering områden längs Kalixälv. Kartan är översiktlig och visar översvämningsszonerna för översvämning vid 100-års flöde och för beräknat högsta flöde enligt Flödeskommitténs riktlinjer för dammdimensionering. Skarteringen omfattar enbart naturliga flöden och inte flöden uppkomna genom exempelvis dammbrott eller isdämningar. Som mått på sannolikhet för översvämning används ofta begreppet återkomsttid, som betecknar den genomsnittliga tiden mellan två översvämningar som når till en viss nivå.

Beräkningen av översvämningsskarteringen består av tre moment. Första är att en beräkning av flöden, i detta fall 100-års och beräknat högsta flöde enligt Flödeskommitténs riktlinjer (dammar i riskklass -1), för vilka översvämningsszoner skall skarteras. Det andra momentet är beräkning av vattenstånd motsvarande ovan nämnda flöden i vattendraget. Vattenståndet beräknas med hjälp av en numerisk modell. Det tredje momentet är kartläggning av översvämmat område med hjälp av GIS. Kartläggningen är översiktlig och ska byggnader placeras inom de översvämmade zonerna krävs bättre och mer detaljerade beräkningar av vattenstånd och en mer noggrann beskrivning av topografien.



Kartor från den översiktliga stabilitetskartering, Scandiaconsult Bygg och Mark AB

22. Tärendö

Även islossningen kan innebära problem. Räddningsverket och SMHI har upprättat en översiktlig översvämningskartering längs Kalixälven med hänsyn till klimatförändringar och risk för kommande översvämningsriskar.

I LIS-områdena finns ingen översvämningsrisk enligt de karteringar som finns.

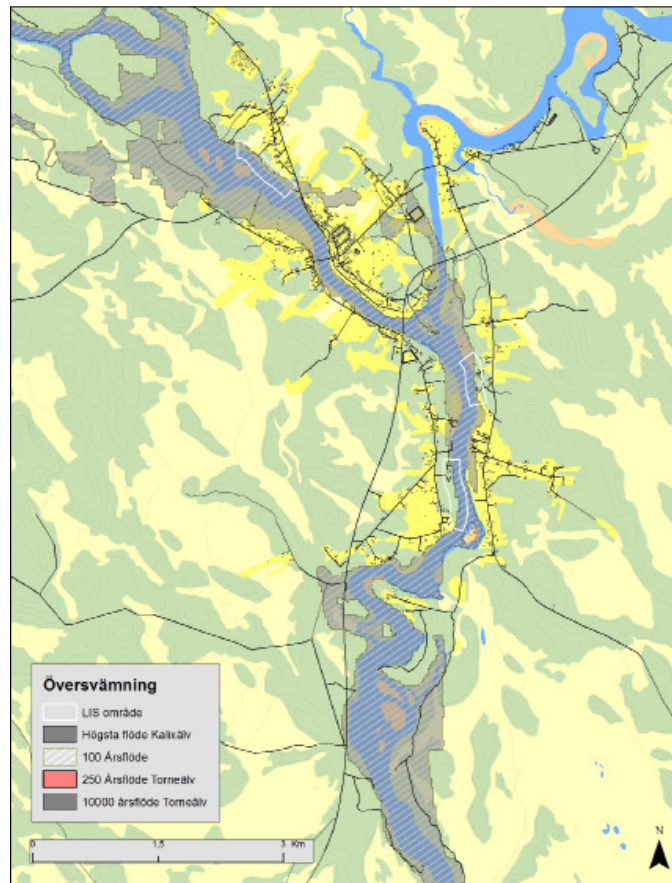
Skred

Erosionen vid stränderna är störst mot slutet av våren när tjälen gått ur jorden men vårfloden ännu inte sjunkit. Pajala centralort, Tärendö, Merasjärvi och Narken är några utvalda områden som har genomgått av en ras- och skredrisksinventering på uppdrag av Statens räddningsverk.

Områdena som blivit undersökta i Tärendö ligger inte inom utpekade LIS-område. En översiktlig stabilitetskartering har utförts av stranden vid Vaarasenniemi. Karteringen visar på otillfredsstillande stabilitet på ett begränsat område närmast strandlinjen. Innan bebyggelse planeras där ska en erosionskontroll utföras. Området ligger norr om Tärendö vid ön Penninsaari. Bägge områdena har låga branta slänter ut mot älven samt att det är långgrunt. Detta område utsätts för kraftig erosion vid islossning och utredas innan ny bebyggelse planeras. LIS-områden har inte blivit undersökta men även där bör en utredning ske innan bygglov ges.

Vilka områden som har varit aktuella för inventering har beslutats genom en förstudie gjord av SGI. Generellt kan man säga att vid alla större vattendrag finns stabilitetsproblem. Viss mark, särskilt lermark med brant slänt mot vattnet, är känslig för skred och vid islossning är riskerna stora för erosion längs strandbranterna. Vid framtida planering är ovanstående viktiga faktorer att ta hänsyn till för att säkra för lämpliga bostadsområden och ett hållbart boende. Det är inte lämpligt att placera ny bebyggelse inom ras och erosionsriskområden dvs. nära branta slänter eller på områden där det är känt sen tidigare översvämningsrisker och ras. Detta förutsätter kunskap om markens egenskaper och var det finns raviner och gamla skredärr. På de platser där det redan finns bebyggelse måste man bedöma hur stor skredrisken är och om det behövs, vilka åtgärder som ska sättas in.

LIS-områdena finns inte inom de områden som har kända stabilitetsproblem.



LANDSBYGDsutveckling

Området ligger inom pendlingsavstånd till gruve-tableringen. En förkortad väg för malmtransporter och pendling förminskar avståndet ytterligare till Kaunisvaara.

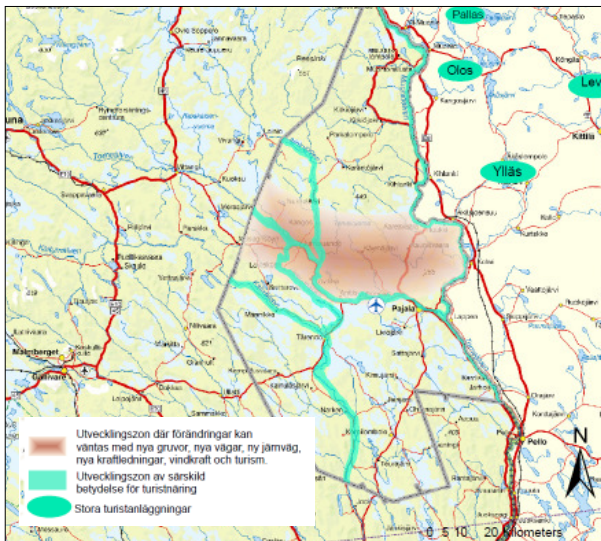
Att möta den efterfrågan som finns i området är en viktig utvecklingsfråga för kommunen. En ökad befolkning kan förtäta och förstärka byarna och skapa ett underlag för offentlig och kommersiell service.

Tärendö ligger inom den i ÖP:n utpekade utvecklingszon som ligger i östvästlig riktning är där mest förändringar väntas med nya gruvor, nya vägar, ny järnväg, nya kraftledningar, vindkraft. En annan viktig näring vars utveckling förväntas påverka kommunen är turist- och besöksnäringen. Där förväntas främst upplevelser i natur vara det som lockar, med fiske, jakt, kanoting, ridning, cykling, skoter, hundspann osv.

Pajala kommun ligger mellan två viktiga turistområden, Kiruna/ Jukkasjärvi/Riksgränsen i väster och de finska fjällen med de stora turistorterna Ylläs, Levi, Pallas och Olos i öster. Det gör att även turismen mellan dessa målpunkter kan förväntas utvecklas. Turistnäringen i området gynnas av ökad befolkning och attraktiva boendelägen.

22. Tärendö

En utveckling av turismen är möjlig i hela kommunen men eftersom naturupplevelser är en viktig konkurrensfaktor kan alla stora älvar ses som områden av särskild betydelse för turistnäringen.



Utvecklingszonen ur ÖP:n

SLUTSATS

LIS-området ligger inom riksintresse för kulturmiljövärd och riksintresse för naturvård. Området är även redovisat i kommunens kulturmiljöprogram. LIS-området ligger inom ett bevarandevärd odlingslandskap av klass 1 i bevarandeprogram för odlingslandskapet. Tärändö har tidigare haft ett större befolkningsunderlag och kommunen tror att hemvändare i större grad kommer att välja att flytta tillbaka till byar där de har en anknytning. Många av dessa byar har fram till 1950-talet varit beroende av skogs- och jordbruksnäringar och trots att det endast finns två aktiva jordbruk i kommunen är det en viktig del att värna om.

Den utveckling som sker och det minskade behovet av jordbruksmark påverkar landskapsbilden negativt. En viss nybyggnation kan bidra till att hålla landskapet öppet och förhindra att stränderna förslyas och området hävdas. Kommunen kommer att tillämpa en försiktig exploatering med stor hänsyn till landskapsbilden och stora restriktioner kommer att tillämpas i områden med odlingslandskap.

LIS-området berör till viss del områden av riksintresse för rennäringen. Eventuell ny bebyggelse bör placeras inom områden med befintlig bebyggelse för att minska påverkan på rennäringen.

I LIS-områdena finns ingen översvämningsrisk enligt de karteringar som finns. LIS-områdena finns

inte inom de områden som har kända stabilitetsproblem. Innan bygglov ges ska ras, skred och översvämningsrisken noggrant undersökas.

I utkanten av bykärnan finns en båtplats, ett område som ska bevaras för det rörliga friluftslivet.

Bebyggelsen i Tärändö visar en hög andel traditionella byggnader med Tornedalsgårdar, lador och aittor. I området Niva i södra delen av byn finns flera välbevarade tornedalsgårdar. Under 1800-talet försvann många kringbyggda gårdar eftersom de gamla byarnas många små utspridda åkrar lades ihop till större och mer lättbrukade enheter. Detta innebär att många gårdar flyttades ut till sina nya marker där de sedan byggdes upp i glesare och modernare gårdsformer. Tornedalen är idag ett av de få områden i Norden som fortfarande har ett flertal komplett bevarade fyrlängande gårdar och ett stort antal med tre gårdssidor bevarade. Det är dessa anläggningar och enskilda byggnader som utgör Pajala kommuns karaktärsbyggnader. Det är av stor vikt att de bevarade kringbyggda gårdarna får behålla sin placering och behålla sina byggnader. I planeringen skall dessa försöka skyddas. På kommunens hemsida och på Plan- och miljökontoret finns "Att bygga vidare på byggnadstraditionen i Tornedalen", en skrift om vad som är karaktäristiskt i den traditionella bebyggelsen.

Uppstår ett starkt byggtryck i området bör en fördjupad översiktsplan eller detaljplan upprättas.

I kulturmiljöer är det viktigt att eventuella nya byggnader passar in i kulturlandskapet och att man i byggandet utgår från landskapets givna förutsättningar. För att bevara de för landskapsbilden värdefulla dragen i landskapet bör byggandet ske med eftertanke.

För att säkerställa allmänhetens rätt till stranden ska en fri passage lämnas mellan strand och tomt. Passagen ska utformas på ett sätt som tydligt visar att allmänheten har rätt att vistas i strandområdet. Bredden på den fria passagen bestäms av förhållandena på platsen såsom landskapets karaktär och dess naturliga förutsättningar.

Tärändö har en öppen och flack landskapsbild där smala passager kan upplevas som trånga och inte möjliga att passera. Den en fri passage bör vara på minst 30 meter ska anpassas utifrån markkvalitet och markförhållanden. Det ska finnas en fripassage som är tillgänglig och tydligt avgränsad från tomtplats. Finns det en brant vid stranden bör passagen läggas ovanför branten om det inte finns en tillräcklig avsats nära stranden.

22. Tärendö

För att bevara goda livsvillkor för djur- och växtlivet kan det i vissa områden vara lämpligt att bevara skogsområden närmast stranden. Ridån bör utformas så att den inte minskar attraktiviteten i området. Exempelvis kan grupper av träd eller glest placerade träd bevaras utan att utsikten mot vattnet försämras. Är området väldigt känsligt kan den fria passagen utformas med spångar eller förläggas högre upp på land för att skydda växt- och djurliv.



Vy över Tärendö by

Foto: Tomas Calla

23. Saittarova - kort fakta



Särskild hänsyn

- Ruokojärvi är utvalt att ingå i Natura 2000 eftersom det i området finns naturtyper som finns med i art- och habitatdirektivet.

Uppfyllda kriterier för LIS

- Området ligger inom pendlingsavstånd till gruvetableringen.
- En ökad befolkning kan förtäta och förstärka byarna och skapa ett underlag för offentlig och kommersiell service i Tärendö.
- Turistnäringen i området gynnas av ökad befolkning och attraktiva boendelägen.
- Att möta den efterfrågan som finns i området är en viktig utvecklingsfråga för kommunen.

Övrigt

Saittarova är en by i skogslandet på en ås mellan sjöarna Saittajärvi och Ruokojärvi. Odlingslandskapet i byn där bebyggelsen sträcker sig är kuperat och bebyggelsen är blandat med äldre gårdar tillsammans med moderna villor är omgivna av slätterängar.

Båda sjöarna har god eller hög ekologiskt status.

Byn har en hel del jordbruks- och ängsmark men plats för förtätning finns. Jordbruksmark bebyggs ej. Byggnad på ängsmark bör undvikas men om så är fallet ska en inventering avseende biologisk mångfald utföras innan.

I byn finns kommunalt vatten och avlopp.

Dokumenterade värden

- Kalix-, Muonio- och Torne älv och tillrinnande bäckar ingår i Torne och Kalix älvsystem som är ett Natura 2000-område. Älven är av riksintresse för naturvård och för det rörliga friluftslivet.
- Föreslagna LIS-områden gränsar till utpekade områden av riksintresse för rennäringen.

23. Saittarova - flygbildskarta



23. Saittarova

FÖRUTSÄTTNINGAR

Bakgrund

Saittarova med 56 invånare (2010) ligger tre mil norr om Tärendö. Byn ligger på en ås mellan sjöarna Saittajärvi och Ruokojärvi. Odlingslandskapet i byn där bebyggelsen sträcker sig är kupekrat och bebyggelsen är blandad med äldre gårdar tillsammans med moderna villor som är omgivna av slätterängar.

Byn har en hel del jordbruks- och ängsmark men plats för förtätning finns. Jordbruksmark bebyggs ej. Byggnad på ängsmark bör undvikas men om så är fallet ska en inventering avseende biologisk mångfald utföras innan.

Byn kallades tidigare Saittajärvi, men bytte namn vid början av 1900-talet för att undvika förväxling med Sattajärvi. Byns äldsta byggnad, en fiskebod, är från 1717, men den första fasta bebyggelsen anlades på 1810-talet av nåjden Jakob Johansson Lautakoski, kallad "Saitta-Jaako."

Byn har ett rikt föreningsliv och Saittarova intresseförening driver dagligvarubutiken i byn. Pimpeltävling, Saittadagar ordnas med tävlingar i olika idrottsgrenar. I hembygdsgården Tre tallar ordnas dans och andra aktiviteter. Saittarova intresseför-

ening hyr ut stugor och husvagnsplatser i vid Kalix älv. I området finns även tillgång till bastu och grillplatser. I byn finns även lantbruksföretag, åkeri och andra mindre företag.

Byn ligger i närheten av Tärendö där det finns servicefunktioner som förskola, skola med årskurs 1-9, handel, äldreomsorg, hyreslägenheter, bensinstation, sporthall, såg, hotell/restaurang och flera årligt återkommande kulturevenemang. Byn har ett rikt föreningsliv och IFK Tärendö erbjuder olika träningsformer som spinning, gymträning. Föreningen driver också badhus.

Infrastruktur

Kommunalt vatten- och avloppsnät

I Saittarova finns kommunalt vatten och ett lokalt reningsverket. Reningsverket kan med åtgärder ansluta 100 personer och även vattenverket kräver åtgärder för att kunna ansluta ytterligare hushåll.

Nästan alla hushåll är anslutna till det kommunala nätet.

Enskilda avlopp

Om det kommunala avloppsnätet finns inom rimligt avstånd bör man alltid i första hand ansluta sig till detta.



Saittarova

Foto: Tomas Calla

23. Saittarova

I de områden som saknar kommunalt avlopp måste fastighetsägaren ordna en enskild avloppsanläggning eller vara del i en gemensam avloppsanläggning tillsammans med sina grannfastigheter. Kravet enligt gällande lagstiftning är längre gående rening än slamavskiljning. Enligt Naturvårdsverkets allmänna råd skall en rening av avloppsvattnet uppnås med avseende på miljöskydd på minst 90 % av BOD7 och 70 % av fosfor. Vid känsliga vattendrag som exempelvis sjöar med övergödningssproblem kan högre krav ställas. Avstånd till ytvatten eller dike skall normalt vara 10-30 meter från en avloppsanläggning.

Beroende på vilken typ av jordmaterial det är på platsen kan fastighetsägaren välja mellan olika typer av avloppsanläggningar. De vanligaste är infiltration, markbädd, minireningsverk och slutna tank. Utöver dessa finns även anläggningar där man samlar upp urin och fekalier för att kunna använda detta som en resurs i form av gödsel. Infiltrationsanläggningar går inte att anlägga på alla platser då de kräver en viss typ av mark. Fastighetsägaren måste genom jordprov skaffa sig kännedom om markens genomsläpplighet så att den varken är för tät för att möjliggöra infiltration eller för grovkorning så att tillräcklig rening inte uppnås. Moränmarker är ofta lämpliga för infiltration men jordprov behövs för att se hur bra infiltrationskapaciteten är och därmed kunna dimensionera anläggningen rätt. Moränmarker innehåller

olika mängder av silt, sand och grus vilket avgör deras lämplighet för infiltration.

Övriga avloppsanläggningar är inte beroende av typen av mark annat än om det finns mycket berg som kommer fram i dagen eller ligger ytligt. Närhet till och placering av vattentäkter på den egna fastigheten och hos grannar bestämmer lämplig plats för anläggningen. Vilken avloppsanläggning som valts och jordmaterialet på plats bestämmer vilka skyddsavstånd som behövs till vattentäkter. Täta jordar innebär att korta skyddsavstånd är tillräckligt och grova jordar att längre skyddsavstånd krävs. Siltig morän är exempel på täta jordar och grusig morän exempel på grova jordar. Typen av vattentäkt är också relevant, en grävd brunn är exempelvis känsligare än en borrhull.

Grundvattennivån i marken och hur hög den är vid de högsta vattenflödena påverkar också möjligheterna till att anlägga en avloppsanläggning. För att en infiltration skall kunna anläggas krävs ett minsta vertikalt skyddsavstånd på 1 meter mellan infiltrationsyta och grundvattenyta. Även övriga anläggningar är beroende av att ligga ovanför grundvattenytan för att fungera som avsett.

Vägnätet

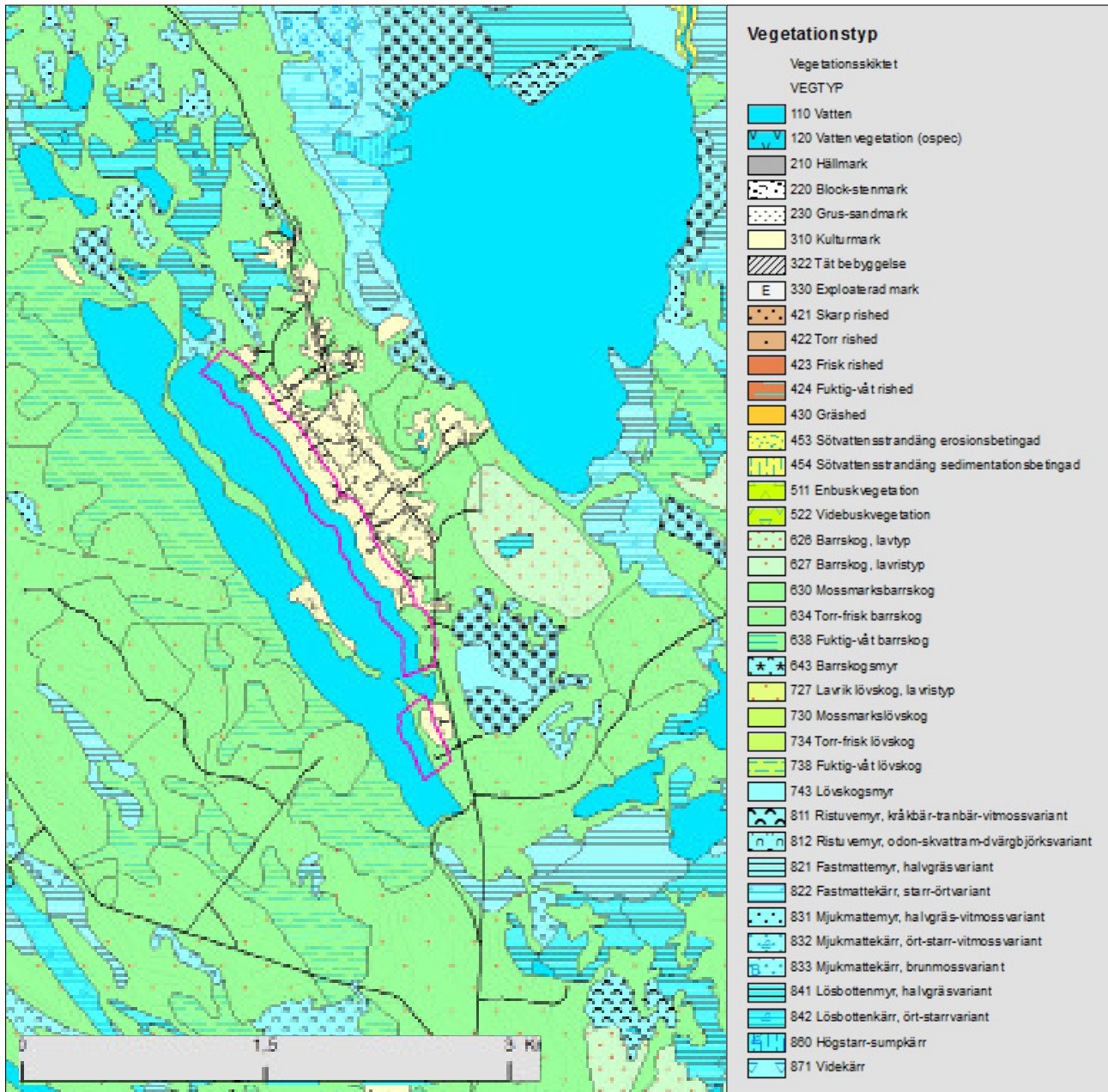
Vägnätet kan behöva förbättras vid en större befolkningsutveckling i området.



Saittarova

Foto: Tomas Calla

23. Saittarova



Vattenkvalitet

Båda sjöarna har god eller hög ekologisk status. Ruokojärvi har övergödningssproblem vilket kan medföra att högre krav på avloppslösningar kan komma att ställas.

Övergödning uppstår på grund av utsläpp av för mycket gödande växtnäringsämnen i sjöar och vattendrag. Det ger ökad primärproduktionen som ökar algbloomning, vilket kan leda till syrebrist vid nedbrytning.

23. Saittarova

DOKUMENTERADE VÄRDEN

Riksintresse, Natura 2000

Ruokojärvi är utvalt att ingå i Natura 2000 eftersom det i området finns naturtyper som finns med i art- och habitatdirektivet. Muonio- och Torne älv och tillrinnande bäckar ingår i Torne och Kalix älvsystem som är ett Natura 2000-område. Älven är av riksintresse för naturvård och för det rörliga friluftslivet.

Odlingslandskapet

Odlingslandskapet ligger främst vid älvarna och intill större sjöar, där förutsättningarna för odling varit goda. Goda foderfångster samt den relativt låga höjden över havet möjliggjorde jordbruket i denna del av länet. De odlade ytorna är av förhållandevis ungt datum och härstammar dels från 1600-talets tidiga industrialisering genom Tor-

neverkens järnbruk, dels från kolonisationen på 1700-talet. Pajala har en relativt stor andel jordbruk i förhållande till dess nordliga läge i länet.

Länsstyrelsens bevarandeprogram för odlingslandskapets natur- och kulturmiljövärden har definierat 10 objekt i klass I (områden med högsta natur- och kulturvärden) och 20 objekt i klass II (Områden med höga natur- och kulturvärden). Ängs- och hagmarker som samtliga förs till klass I finns det 22 objekt av inom Pajala kommun. Områden som ingår i bevarandeklass I samt som även ingår i LIS-planen är Anttis, Juhonpieti-Erkheikki, Junosuando, Kitkijärvi, Lovikka, Saittarova, Sattjärvi, Tärendö. Saittarova finns med eftersom det anses vara ett välhävdad och för det norra skogslandskapet representativt odlingslandskap med en helhetsmiljö.

Jordbruksmark

Fram till andra världskriget hade jordbruket utvecklats till kommunens huvudnäring. Odlingsmarkerna koncentrerades vid vatten; älvar, sjöar och bördiga sedimentmarker. I och med att den fasta bosättningen ökade i området så ökade så småningom också lantbruket och framför allt boskapshållning.

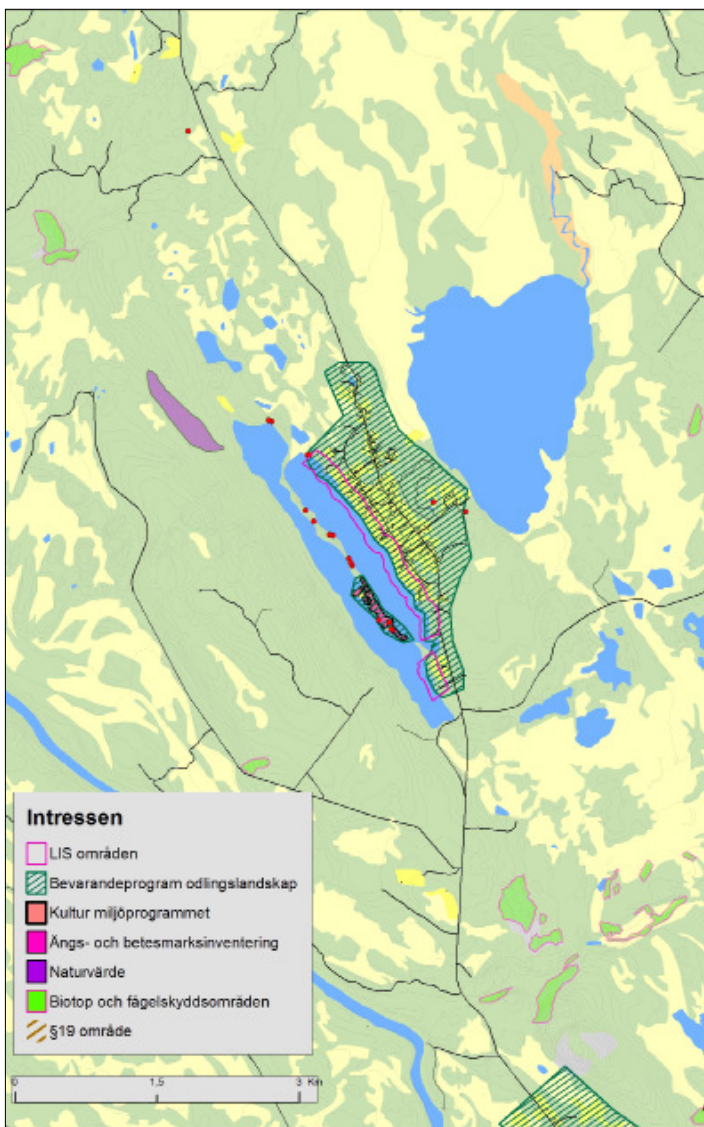
Den bördiga jorden på älvarnas stränder nyttjades till sädesodling och från de vida myrmarkerna och slättermyren skördades hö till kreaturen. Efter 1950-talet förändrades dock näringslivsstrukturen kraftigt och en stor del av ungdomarna på landsbygden flyttade in till städerna. Från att jordbruket tidigare har varit en viktig näring i kommunen, har det i dag exempelvis stora problem med höga investeringskostnader, dålig lönsamhet och en ändrad lagstiftning. Idag finns endast ett fåtal gårdar kvar i kommunen.

Den kommunala målsättningen är att verka för att odlingsmarker i kommunen brukas för livsmedel-, foder- eller energiproduktion. Vid fysisk planering ska strävan vara att bevara odlingsmarken vid förändringar av bebyggelse, infrastruktur och anläggningar.

Fornlämningar

Fasta fornlämningar är skyddade enligt lag om kulturminnen. Fasta fornlämningar är lämningar efter människors verksamhet under forna tider, som har tillkommit genom äldre tiders bruk och som är varaktigt övergivna i oftast minst 100 år.

Det är förbudet att utan tillstånd från länsstyrelsen rubba, ta bort, gräva ut eller genom bebyggelse,



23. Saittarova

plantering eller på annat sätt ändra eller skada en fast fornlämning. Lämningar yngre än 100 år från verksamheter som inte längre förekommer i dagens samhälle räknas som kulturlämningar exempelvis byggnader, tjärdalar, kolbottnar och även kyrkliga kulturmiljöer. Kulturlämningar skyddas av skogsvårdslagen.

I ena änden av sjön Ruokojärvi finns två "övriga kulturhistoriska lämningar". Den först är en kokgrop och i botten återfanns lämningar av kol och en skärvstenspackning. Det andra fyndet är en tjärfremställningsplats bestående av en tjärdal med en avtappningsränna.

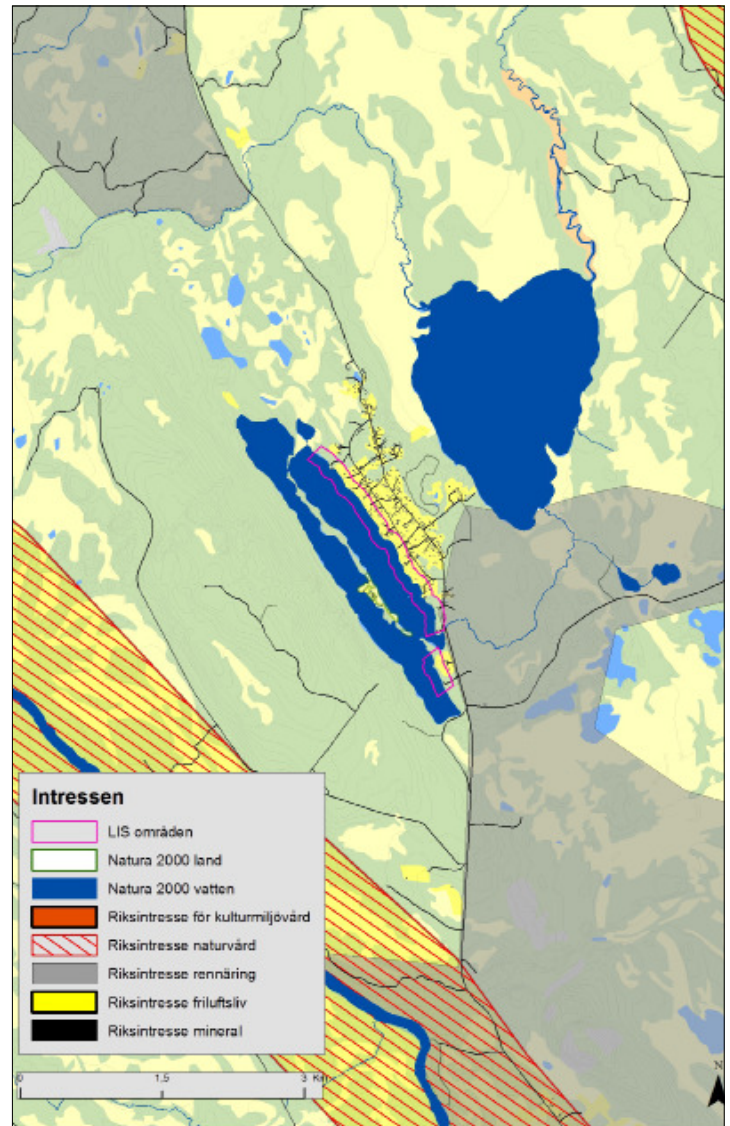
På en ön i Ruokojärvi finns ett stort antal fornlämningar bland annat tjärdalar, boplatsgrop, kokgrop och fossila åkrar.

Rennäring

Koncessionsrenskötsel är en unik form av renskötsel som endast utövas i denna del av landet. För att få tillstånd att bedriva renskötsel krävs tillstånd från Länsstyrelsen. Det primära villkoret är att den sökande är renskötselberättigad enligt rennäringslagen det vill säga är av samisk börd. Koncessionen lämnas för en viss tid och innebär att koncessionshavaren har rätt att inneha egna rennar samt ta hand om skötselrennar från markägare till jordbruksfastigheterna i byarna. Samernas rätt till nyttjande av land och vatten grundar sig till urminneshävd och är skyddad genom grundlagen. Riksintresse för rennärigen innebär att mark- och vattenområden som har betydelse för rennärigen ska så långt som möjligt skyddas mot åtgärder som påtagligt kan försvåra rennärigen bedrivande. Dessa områden är flyttleder mellan olika betesområden, rastbeten och svåra passager. Pajala kommun anser att det är av stor vikt att koncessionsrenskötsel lever vidare i kommunen. Kommunen anser att rennärigen har ett högt kulturvärde samtidigt som en genuin och levande rennärigen ha en stor turistisk potential.

Föreslagna LIS-områden berör till viss del områden av riksintresse för rennärigen. Ett av Tarendö samebys kärnområde Männikkö ligger mellan Saittarova i norr-väst och Männikkö i söder samt Haukka i norr. Området används under vinterhalvåret som vinterbetesland. Männikkö är mycket viktigt betesland med goda betesmöjligheter såväl sommar som vintertid.

Eftersom en eventuell exploatering sker vid redan befintlig bebyggelse kommer planen inte att medföra negativa konsekvenser på rennärigen.



23. Saittarova

LANDSBYGDSUTVECKLING

Området ligger inom pendlingsavstånd till gruvetableringen.

Att möta den efterfrågan som finns i området är en viktig utvecklingsfråga för kommunen. En ökad befolkning kan förtäta och förstärka byarna och skapa ett underlag för offentlig och kommersiell service i Tarendö.

Turistnäringen i området gynnas av ökad befolkning och attraktiva boendelägen.

Ett LIS-område kan bidra till möjligheten att finna attraktiva områden för bebyggelse eller verksamheter på landsbygden. Det kan bidra till fler invånare och turister, vilket skapar en levande landsbygd. För Saittarova kan det bidra till att butiken kan utvecklas på orten. Kommunen har till stor del en åldrad befolkning ute i byarna som har svårt att ta sig till centralorten och behöver en viss basservice på orten.

Det finns en trygghet för medborgarna i att kunna bo kvar i samma område.

SLUTSATS

LIS-området ligger inom ett bevarandevärt odlingslandskap av klass 1 i bevarandeprogram för odlingslandskapet.

Saittarova har tidigare haft ett större befolkningsunderlag eftersom kommunen tror att hemvändare i större grad kommer att välja att flytta tillbaka till byar där de har en anknytning. Många av dessa byar har fram till 1950-talet varit beroende av skogs- och jordbruksnäringar och trots att det endast finns två aktiva jordbruk i kommunen är det en viktig del att värna om. Den utveckling som sker och det minskade behovet av jordbruksmark påverkar landskapsbilden negativt. En viss nybyggnation kan bidra till att hålla landskapet öppet och förhindra att stränderna förslyas och området hävdas. Kommunen kommer att tillämpa en försiktig exploatering med stor hänsyn till landskapsbilden. Stor försiktighet skall gällas i områden med skyddsvärt odlingslandskap.

Området gränsar till ett riksintresse för rennäringen. Eftersom en eventuell exploatering sker vid redan befintlig bebyggelse kommer planen inte att medföra negativa konsekvenser på rennäringen.

Ruokojärvi har övergödningssproblem vilket kan medföra att högre krav på avloppslösningar kan komma att ställas. Pajala kommun har som mål att under 2012 ta fram en kommunal avloppspolicy. Ett förslag är att de områden som har ett övergödningssproblem kommer att få en hög skyddsnivå i den kommunala avloppspolicyn. Detta innebär att högre krav kommer att ställas på bland annat forsforrening, enligt Naturvårdsverkets allmänna råd NFS 2006:7.

Saittarova uppfattas av många som attraktivt både för boende och besök. En av Pajalas har många vackra byar och det är ett värde att vara rädd om. Det som kan hota miljöerna är antingen låg efterfrågan på boende, stor risk för förfall, eller hög efterfrågan på boende, stor risk att de unika värdena i bebyggelsen byggs bort. Hus och bebyggelsemiljöer kan ha många värden; bruksvärden, ekonomiska värden, känslomässiga värden, kunskapsvärden, värden för identitet och sammanhang, historiska värden mm. Det är vardagsmiljöerna som ger det övergripande intrycket av en bygd.

Vid nybyggnad ska eftersträvas förtätning i befintliga byar och tätorter. Det bör ske genom att bygga vidare på den befintliga strukturen, dock utan att förstöra karaktär och bybild. Att ha kvar och lyfta fram den genuina, särpräglade byggnadskulturen är viktigt. Även fritidsbebyggelse och turismläggningar kan placeras med anslutning till befintliga byar. Detta skulle gynna både landskapsbilden och kommunekonomin och öka underlaget för offentlig och kommersiell service.



Saittarova

Foto: Tomas Calla

23. Saittarova

I Saittarova är det viktigt att eventuella nya byggnader passar in i landskapet och att man i byggandet utgår från landskapets givna förutsättningar. För att bevara de för landskapsbilden värdefulla dragen i landskapet bör byggandet ske med eftertanke.

För att säkerställa allmänhetens rätt till stranden ska en fri passage lämnas mellan strand och tomt. Passagen ska utformas på ett sätt som tydligt visar att allmänheten har rätt att vistas i strandområdet. Bredden på den fria passagen bestäms av förhållandena på platsen såsom landskapets karaktär och dess naturliga förutsättningar. Skogsområden bör bevaras och där kan i regel passagen vara smalare. Genom att bevara en ridå mot älven bevaras även det goda livsvillkoret för djur- och växtlivet. I detta område är det ett bra alternativ att tydliggöra gränsen mellan privat och allmänt genom att markera den fria passagen med staket, häckar eller genom att passagen utformas som ett natur- eller parkstråk.

I Saittarova bör den fria passage vara minst 30 meter men bör anpassas utifrån markkvalitet och markförhållanden. Det ska finnas en fripassage som är tillgänglig och tydligt avgränsad från tomtplats. Stråk som ökar tillgängligheten bör bevaras och bryggor bör inte placeras vid varje fastighet utan planeras till en plats.

24. Männikkö - kort fakta



Särskild hänsyn

- Bebyggelsen i Männikkö finns huvudsakligen på den södra stranden som har plats för förtätning. Närmast bron på den norra stranden finns också plats för bebyggelse. Därefter vidtar risk för översvämningar.
- Åkermark bebyggs ej, byggande på ängsmark ska föregås av en inventering av skyddsvärda växter.

Uppfyllda kriterier för LIS

- Området ligger inom pendlingsavstånd till gruvetableringen.
- En ökad befolkning kan förtäta och förstärka byarna och skapa ett underlag för offentlig och kommersiell service i Täreändö.
- Turistnäringen i området gynnas av ökad befolkning och attraktiva boendelägen.
- Att möta den efterfrågan som finns i området är en viktig utvecklingsfråga för kommunen.

Övrigt

Männikkö ligger främst på Kalixälvens södra sida i sluttningen ned mot älven. Det omgivande odlingslandskapet är småskaligt med hävdade betes och slättermarker och ett flertal lador. Första nybygget etablerades 1826 och byn är en av länets bäst bevarade älvradbyar där bebyggelsen är placerad utmed älven och byvägen som byggdes på 30-talet.

En del av den södra stranden ingår i ett kulturmiljöprogram som en av de bäst bevarade älvradbyarna i länet. Byn har mycket av sin ålderdomliga karaktär kvar såväl gårdslägen, gårdsgroppering och bebyggelsebestånd som i odlingslandskapet. Denna del av byn är den äldsta och bebyggelsen består till stor del av välbevarade äldre gårdar. Nyare bebyggelse finns, främst sommarstugor.

I byn finns en fiskecamp och stränderna är steniga med öppna partier. Eldstäder och mindre parkering finns för besökare och turister. En bro byggd på 2000-talet binder samman byn över älven. Byn saknar teknisk infrastruktur såsom vatten och avlopp.

Dokumenterade värden

- Täreändö-, Muonio- och Torne älv och tillrinnande bäckar ingår i Torne och Kalix älvsystem som är ett Natura 2000-område.
- Älven är av riksintresse för naturvård och för det rörliga friluftslivet.
- Föreslagna LIS-områden ligger inom områden utpekade som riksintresse för rennäringen.
- Männikkö har bevarandevärda odlingslandskap och är med i norrbottens kulturmiljöprogram.

24. Männikkö - flygbildskarta



24. Männikkö

FÖRUTSÄTTNINGAR

Bakgrund

Männikkö med 24 invånare (2010) ligger ungefär två mil från Tärendö mot Masugnsbyn. Byn ligger på båda sidor om Kalixälven. Männikkö har anor från 1700-talet då de första nybyggarna flyttade hit. Den allra första bebyggelsen var troligen ett fiskeläger där laxfiskare bodde säsongvis. Det första hemmanet grundades 1826.

Byn är en av de bäst bevarade älvradsbyarna i länet och har kvar mycket av sin ålderdomliga karaktär såväl i gårdslägen, gårdsgrupperingar och byggnadsbestånd. Den äldsta delen av Männikkö ligger på älvens södra sida och idag finns här en blandad bebyggelse men till största delen består den av äldre välbevarade gårdar. Det är vanligen trebyggda gårdsgrupperingar med mangård, ladugård och bagarstuga och i byn finns också små timrade uthus och flera aittor, varav en är vasformad. Mellan de olika gårdarna finns ingen gårdsavgränsning och mellan dem finns modernare fritidshus. I byn finns många fritidshus samt ett folkets Hus.

I slätterkojan vid Orjasvaaramyren kan man få uppleva höbärgning. Tiiankijokikvarn är en kulturbyggnad vid Kalixälven. I byn finns ett rikt

föreningsliv med en intresseförening som jobbar för utveckling med fiske och turism i Männikkö. Turistanläggningen Pörtet är intresseföreningens samlingslokal och här finns möjlighet att boka stuga eller husvagnsplats. En bokningsbar vildmarkstugan finns vid Pahakurkkio forsén. Den tre kilometer långa forsén Pahakurkkio som ligger cirka 15 kilometer norr om Männikkö är en sevärdhet i sig med fristående klippor, raukar och stundtals tvärbranta klippväggar. Pahakurkkioforsén är lång och väldigt strid.

I älven finns flera forsar och många sel längs älvsstranden. Fisketävlingen "Harrens Dag" som arrangeras årligen har blivit en riktig folkfest. Fisketävlingen pågår samtidigt på tre andra orter längs Kalixälven. Det är världens längsta fisketävling.

Kalix älv är en stor fjällälv som har flera stora biflöden är Kaitum älv, Lina älv och Ängesån. Vid Tärendö får älven ett stort vattentillskott från Torne älv genom en av världens två stora sk bifurkationer, Tärendö älv. Kalix älv är en av de fyra stora outbyggda norrlandsälvarna och är den åttonde största vattendraget i Sverige. Den är 430 km lång och har sina källflöden i Kebnekajsemassivet, Kiruna kommun, och flyter åt sydost genom Lappland, åt söder genom Norrbotten och mynnar i Bottniska viken sydost om Kalix.



Bron i Männikkö

Foto: Tomas Calla

24. Männikkö

Kalix älv en av dom få älvar idag som fortfarande har vild lax i sitt vatten. Det finns det även ett mycket gott bestånd av harr, lake och sik. Andra arter som finns gott om i Kalixälven är öring, gädda, abborre, id och mört.

Landskapsbild

Männikkö ligger på Kalixälvens södra sida i slutningen ned mot älven. Det omgivande odlingslandskapet är småskaligt med hävdade betes- och slåttermarker och ett flertal lador. Första nybygget etablerades 1826 och byn är en av länets bäst bevarade älvradsbyar där bebyggelsen är placerad utmed älven och byvägen som byggdes på 30-talet. Södra delen av byn ligger i en stenig nordsluttning och området är bevuxet med skogsmark (blandskog.)

Det omgivande odlingslandskapet är småskaligt med hävdade betes- och slåttermarker och i området finns flertalet lador.

Infrastruktur

Vägnät

Genom byn går en liten, smal grusväg. Vägen finns

med i Vägverkets redovisning av kulturvägar i Pajala kommun. Vägen byggdes troligen 1937 och den är småskalig och smälter väl in i omgivande miljö. Vägbredden och grusbeläggningen bör bevaras.

En bro byggd på 2000-talet binder samman byn över älven.

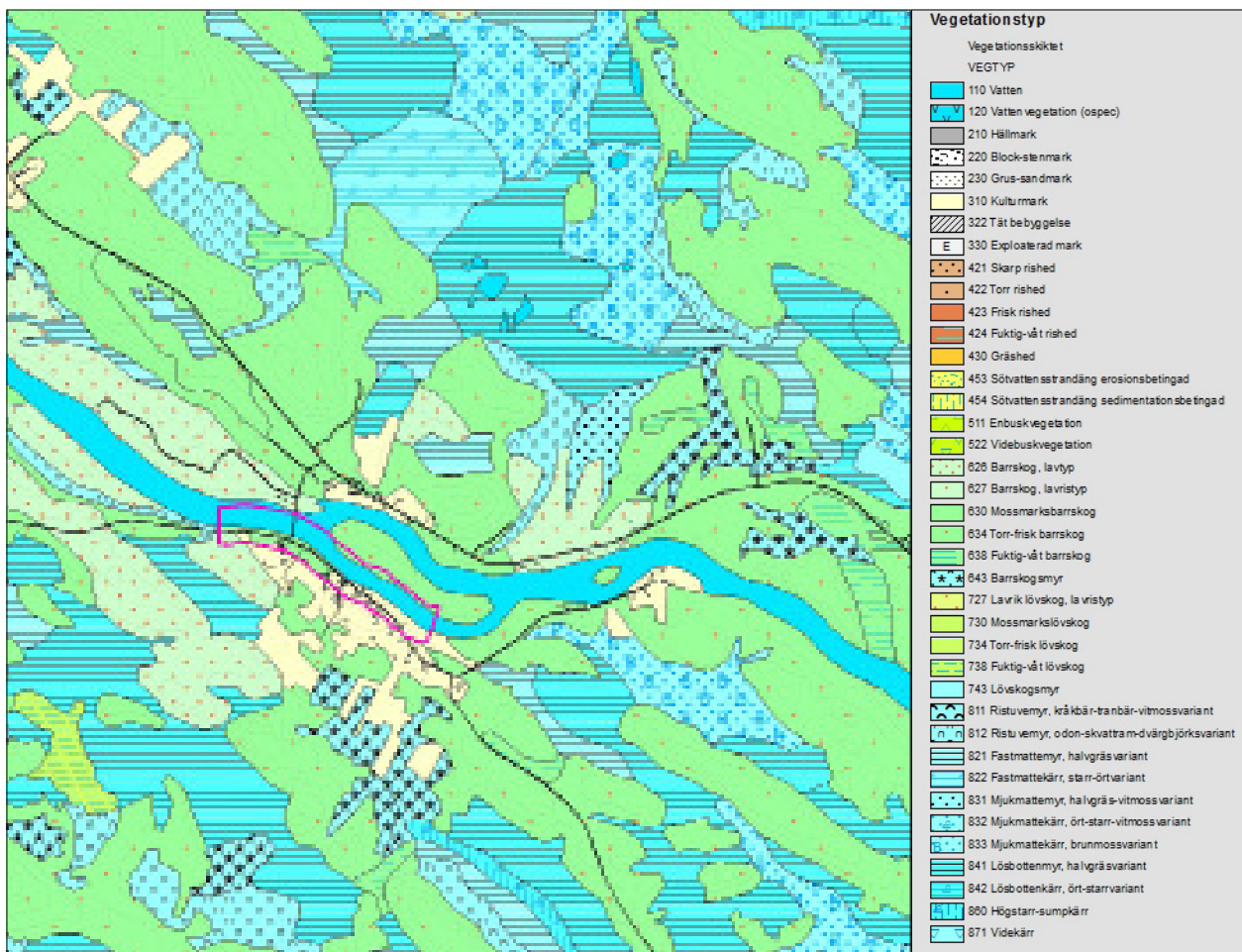
Vattenkvalitet

Statusen för Kalixälven bedömdes 2009 till att ha god ekologisk status och god kemisk ytvattenstatus undantaget kvicksilver och kvicksilverföreningar.

Bedömningen är att strandnära bebyggelse inte kommer att sänka den ekologiska eller kemiska statusen förutsatt att avloppslösningarna uppfyller Naturvårdsverkets allmänna råd NFS 2006:7 krav på rening. Beträffande näringsämnen föreligger ingen övergödningsproblematik.

Kommunalt vatten- och avloppsnät

Männikkö saknar kommunalt vatten- och avloppsnät.



24. Männikkö

Enskilda avlopp

Om det kommunala avloppsnätet finns inom rimligt avstånd bör man alltid i första hand ansluta sig till detta. I de områden som saknar kommunalt avlopp måste fastighetsägaren ordna en enskild avloppsanläggning eller vara del i en gemensam avloppsanläggning tillsammans med sina grannfastigheter. Kravet enligt gällande lagstiftning är längre gående rening än slamavskiljning. Enligt Naturvårdsverkets allmänna råd skall en rening av avloppsvattnet uppnås med avseende på miljöskydd på minst 90 % av BOD7 och 70 % av fosfor. Vid känsliga vattendrag som exempelvis sjöar med övergödningssproblem kan högre krav ställas. Avstånd till ytvatten eller dike skall normalt vara 10-30 meter från en avloppsanläggning.

Beroende på vilken typ av jordmaterial det är på platsen kan fastighetsägaren välja mellan olika typer av avloppsanläggningar. De vanligaste är infiltration, markbädd, minireningsverk och slutna tank. Utöver dessa finns även anläggningar där man samlar upp urin och fekalier för att kunna använda detta som en resurs i form av gödsel. Infiltrationsanläggningar går inte att anlägga på alla platser då de kräver en viss typ av mark. Fastighetsägaren måste genom jordprov skaffa sig kännedom om markens genomsläpplighet så att den varken är för tät för att möjliggöra infiltration eller för grovkorning så att tillräcklig rening inte uppnås. Moränmarker är ofta lämpliga för infiltration men jordprov behövs för att se hur bra infiltra-

tionskapaciteten är och därmed kunna dimensionera anläggningen rätt. Moränmarker innehåller olika mängder av silt, sand och grus vilket avgör deras lämplighet för infiltration.

Övriga avloppsanläggningar är inte beroende av typen av mark annat än om det finns mycket berg som kommer fram i dagen eller ligger ytligt. Närhet till och placering av vattentäkter på den egna fastigheten och hos grannar bestämmer lämplig plats för anläggningen. Vilken avloppsanläggning som valts och jordmaterialet på plats bestämmer vilka skyddsavstånd som behövs till vattentäkter. Täta jordar innebär att korta skyddsavstånd är tillräckligt och grova jordar att längre skyddsavstånd krävs. Siltig morän är exempel på täta jordar och grusig morän exempel på grova jordar. Typen av vattentäkt är också relevant, en grävd brunn är exempelvis känsligare än en borrhälsbrunn.

Grundvattennivån i marken och hur hög den är vid de högsta vattenflödena påverkar också möjligheterna till att anlägga en avloppsanläggning. För att en infiltration skall kunna anläggas krävs ett minsta vertikalt skyddsavstånd på 1 meter mellan infiltrationsyta och grundvattenyta. Även övriga anläggningar är beroende av att ligga ovanför grundvattenytan för att fungera som avsett.



Vägnätet i Männikkö

Foto: Tomas Calla

24. Männikkö

DOKUMENTERADE VÄRDEN

Riksintresse, Natura 2000

Muonio- och Torne älv och tillrinnande bäckar ingår i Torne och Kalix älvsystem som är ett Natura 2000-område. Älven är av riksintresse för naturvård och för det rörliga friluftslivet.

Männikkö har bevarandevärda odlingslandskap och är med i norrbottens kulturmiljöprogram. En del av den södra stranden ingår i ett kulturmiljöprogram som en av de bäst bevarade älvraddbyarna i länet. Byn har mycket av sin ålderdomliga karaktär kvar såväl gårdslägen, gårdsgruppering och bebyggelsebestånd som i odlingslandskap. Denna del av byn är den äldsta och bebyggelsen består till stor del av välbevarade äldre gårdar. Nyare bebyggelse finns, främst sommarstugor.

Odlingslandskapet

Odlingslandskapet ligger främst vid älvarna och intill större sjöar, där förutsättningarna för odling varit goda. Goda foderfångster samt den relativt låga höjden över havet möjliggjorde jordbruket i denna del av länet. De odlade ytorna är av förhållandevis ungt datum och härstammar dels från 1600-talets tidiga industrialisering genom Torneverkens järnbruk, dels från kolonisationen på 1700-talet. Pajala har en relativt stor andel jord-

bruk i förhållande till dess nordliga läge i länet.

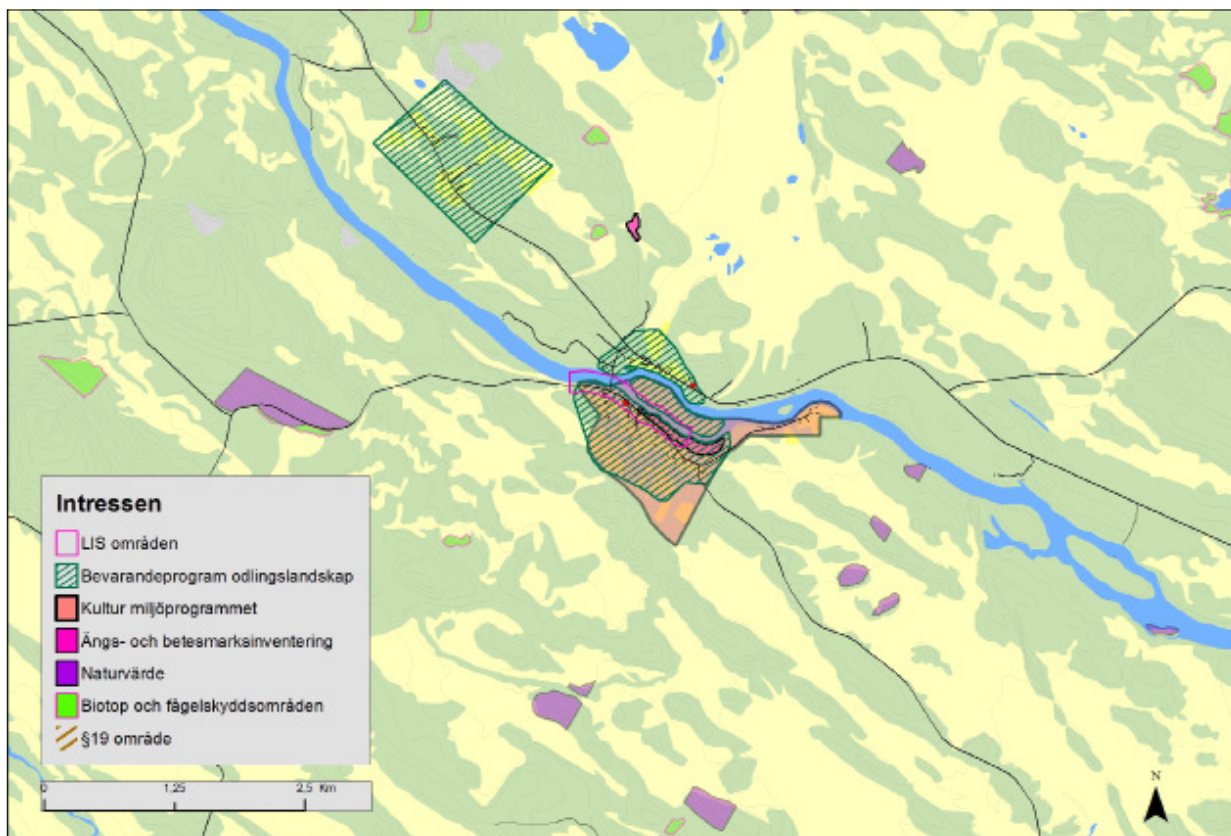
Länsstyrelsens bevarandeprogram för odlingslandskapets natur- och kulturmiljövärden har definierat 10 objekt i klass I (områden med högsta natur- och kulturvärden) och 20 objekt i klass II (Områden med höga natur- och kulturvärden). Ängs- och hagmarker som samtliga förs till klass I finns det 22 objekt av inom Pajala kommun.

Jordbruksmark

Fram till andra världskriget hade jordbruket utvecklats till kommunens huvudnäring. Odlingsmarkerna koncentrerades vid vatten; älvar, sjöar och bördiga sedimentmarker. I och med att den fasta bosättningen ökade i området så ökade så småningom också lantbruket och framför allt boskapshållning.

Den bördiga jorden på älvarnas stränder nyttjades till sädesodling och från de vida myrmarkerna och slåttermynen skördades hö till kreaturen.

Efter 1950-talet förändrades dock näringslivsstrukturen kraftigt och en stor del av ungdomarna på landsbygden flyttade in till städerna. Från att jordbruket tidigare har varit en viktig näring i kommunen, har det i dag stora problem med exempelvis höga investeringskostnader, dålig lönsamhet och en ändrad lagstiftning. Idag finns endast ett fåtal gårdar kvar i kommunen.



24. Männikkö

Den kommunala målsättningen är att verka för att odlingsmarker i kommunen brukas för livsmedel-, foder- eller energiproduktion. Vid fysisk planering ska strävan vara att bevara odlingsmarken vid förändringar av bebyggelse, infrastruktur och anläggningar.

Männikkö har tidigare haft ett större befolkningsunderlag eftersom kommunen tror att hemvändare i större grad kommer att välja att flytta tillbaka till byar där de har en anknytning. Många av dessa byar har fram till 1950-talet varit beroende av skogs- och jordbruksnäringar och trots att det endast finns två aktiva jordbruk i kommunen är det en viktigt del att värna om.

Den utveckling som sker och det minskade behovet av jordbruksmark påverkar landskapsbilden negativt. En viss nybyggnation kan bidra till att hålla landskapet öppet och förhindra att stränderna förslyas och området hävdas. I området ska en försiktig exploatering med stor hänsyn till landskapsbilden tillämpas.

Fornlämningar

Fasta fornlämningar är skyddade enligt lag om kulturminnen. Fasta fornlämningar är lämningar efter människors verksamhet under forna tider, som har tillkommit genom äldre tiders bruk och som är varaktigt övergivna i oftast minst 100 år.

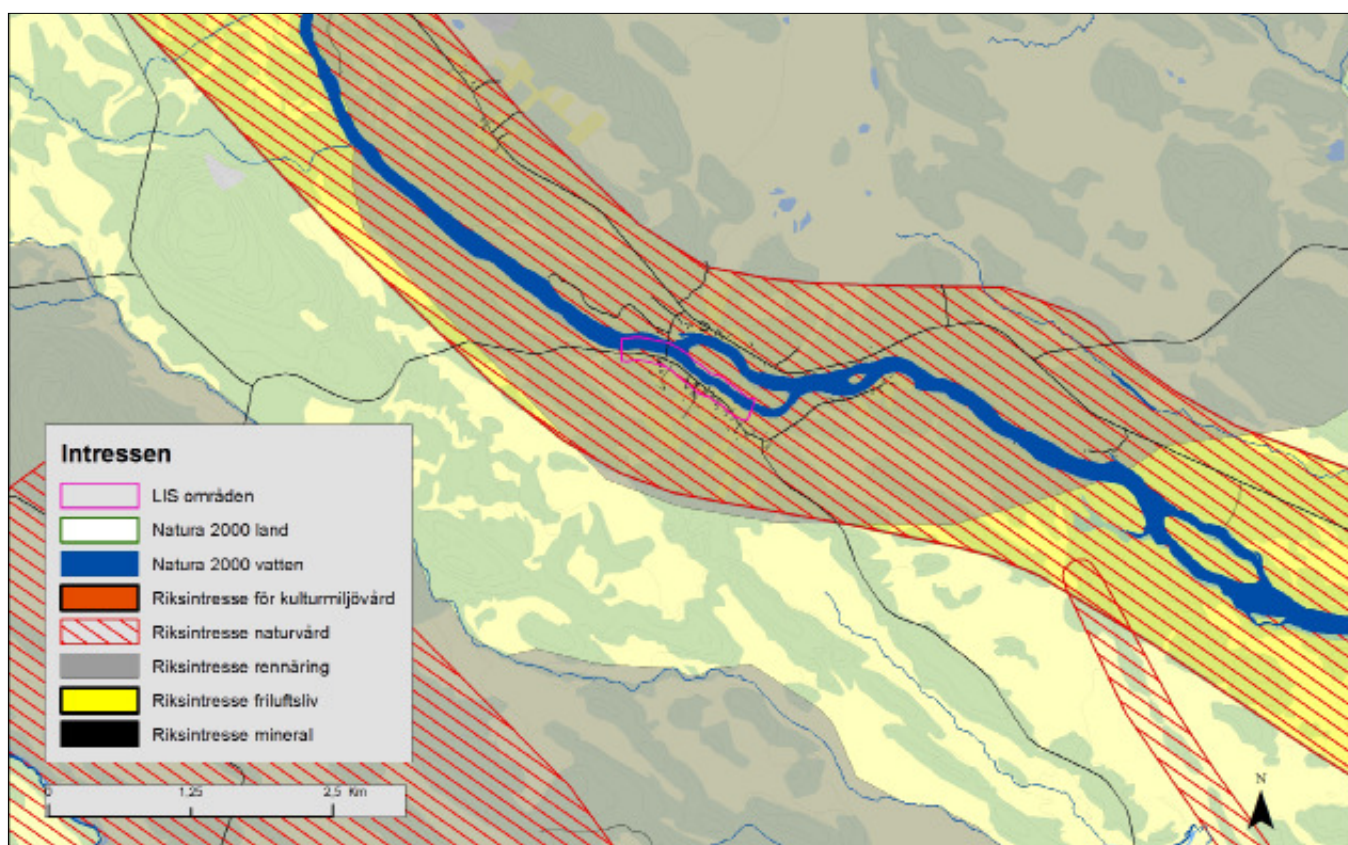
Det är förbudet att utan tillstånd från länsstyrelsen rubba, ta bort, gräva ut eller genom bebyggelse, plantering eller på annat sätt ändra eller skada en fast fornlämning. Lämningar yngre än 100 år från verksamheter som inte längre förekommer i dagens samhälle räknas som kulturlämningar exempelvis byggnader, tjärdalar, kolbottnar och även kyrkliga kulturmiljöer. Kulturlämningar skyddas av skogsvårdslagen.

I södra delen av byn finns två tjärdalar invid vägen.

Rennäring

Koncessionsrenskötsel är en unik form av renskötsel som endast utövas i denna del av landet. För att få tillstånd att bedriva renskötsel krävs tillstånd från Länsstyrelsen. Det primära villkoret är att den sökande är renskötselberättigad enligt rennäringslagen det vill säga är av samisk börd. Koncessionen lämnas för en viss tid och innebär att koncessionshavaren har rätt att inneha egna rennar samt ta hand om skötselrennar från markägare till jordbruksfastigheterna i byarna. Samernas rätt till nyttjande av land och vatten grundar sig till urminneshävd och är skyddad genom grundlagen.

Riksintresse för rennäringsområdet innebär att mark- och vattenområden som har betydelse för rennäringsområdet ska så långt som möjligt skyddas mot åtgärder som



24. Männikkö

påtagligt kan försvåra rennäringens bedrivande. Dessa områden är flyttleder mellan olika betesområden, rastbeten och svåra passager. Pajala kommun anser att det är av stor vikt att koncessionsrenskötsel lever vidare i kommunen. Kommunen anser att rennäringen har ett högt kulturvärde samtidigt som en genuin och levande rennäring har en stor turistisk potential.

Söder om Männikkö finns ett av Tarendö samebys kärnområden som används under vinterhalvåret som vinterbetesland. Området har även mycket goda betesmöjligheter under sommaren.

RISKER

Översvämningsrisker

Bebyggelsen i Männikkö finns huvudsakligen på den södra stranden som har plats för förtätning. Närmast bron på den norra stranden finns också plats för bebyggelse. Därefter vidtar risk för översvämningar.

Älvens vattenstånd kan variera mycket kraftigt eftersom älven inte är påverkad av någon form av vattenreglering. Enligt mätningar kan vattenståndet variera upp till cirka 3,5 meter.

Vårflod är ett fenomen som uppstår på våren när snön smälter. Den ökade mängden vatten gör att nivåerna stiger i sjöar och vattendrag. Fjällfloden är oftast inte lika stark som vårfloden.

Kraftiga översvämningar orsakas ofta av en kombination av olika faktorer. Vid stora vårflöden som orsakas av riklig snötillgång under vintern, ökar risken för översvämning om snösmältningen också sker senare än normalt och är intensiv och snabb på grund av hög lufttemperatur. Detta medför ofta att snön smälter samtidigt i fjällområden och i lägre belägna skogsområden så att fjällflod och skogsflod går samman och ger höga flödestoppar. Om det dessutom faller regn i samband med snösmältningen ökar översvämningsrisken ytterligare.

Vattenflödet i Kalixälv varierar kraftigt under olika årstider på grund av att det finns få flödesutjämnande vattenmagasin (sjöar) inom vattenområdet. Vårfloderna kan bidra med skador på stränderna och byggnader längs med älvarna när vattennivån stiger flera meter. Till följd av ett varmare klimat ökar risken för större nederbördsmängder samt snö under vintern vilket ger stora vårflöden och marköversvämningar. Stora delar av strandytorna längs älvdalarna i kommunen hotas av översvämningar. De mest utsatta områdena de senaste åren har varit kring Anttis, Torinen och Lovikka efter Torneälv. Konsekvenserna kan bli att fastigheter blir obeboeliga, människor och djur måste förflyttas.



Samlingslokal

Foto: Pajala kommun

24. Männikkö

tas, vägar översvämmas och måste stängas av. Risk för att enskilda avloppsanläggningar brändas inom det översvämnande området med risk för bakterier i vattentäkter.

I LIS-områdena finns ingen översvämningsrisk enligt de karteringar som finns.

Isproppar

Under islossning kan vattenståndet lokalt stiga avsevärt på grund av isproppar som uppstår i låga, breda och långa lugnvattenpartier där älven till och med kan vara bottenfryst. Under 1900-talet har isproppar orsakat stora översvämningskatastrofer åtminstone sju gånger i Torne älv och förstört värden för flera miljoner kronor under perioden 1984-1986. En del av ispropparna bildas på samma ställen från år till år, men de kan även uppstå på helt oförutsedda platser.

Propparna bildas ofta i grunda, breda och långa lugnvatten där isen vanligen blir tjock. Bildandet av isproppar beror mycket på väderförhållandena under vårvintern, som till exempel när och hur snabbt snön och isen smälter samt förhållandena under hösten och vintern, till exempelvis snömängd, istjocklek har inverkan.

Skred

Erosionen vid stränderna är störst mot slutet av våren när tjälen gått ur jorden men vårfloden ännu inte sjunkit. Pajala centralort, Tarendö, Merasjärvi och Narken är några utvalda områden som har genomgått av en ras- och skredrisksinventering på uppdrag av Statens räddningsverk. Vilka områden som har varit aktuella för inventering har beslutats genom en förstudie gjord av SGI. Generellt kan man säga att vid alla större vattendrag finns stabilitetsproblem.

Viss mark, särskilt lermark med brant slänt mot vattnet, är känslig för skred och vid islossning är riskerna stora för erosion längs strandbranterna. Vid framtida planering är ovanstående viktiga faktorer att ta hänsyn till för att säkra för lämpliga bostadsområden och ett hållbart boende. Det är inte lämpligt att placera ny bebyggelse inom ras och erosionsriskområden dvs. nära branta slänter eller på områden där det är känt sen tidigare översvämningskatastrofer och ras. Detta förutsätter kunskap om markens egenskaper och var det finns raviner och gamla skredärr. På de platser där det redan finns bebyggelse måste man bedöma hur stor skredrisken är och om det behövs, vilka åtgärder som ska sättas in.



Männikkö

Foto: Tomas Calla

24. Männikkö

Översvämningsskartering längs Kalixälv

SMHI har enligt en beställning från statens Räddningsverk gjort en översiktlig översvämningsskartering områden längs Kalixälv. Kartan är översiktlig och visar översvämningsszonerna för översvämning vid 100-års flöde och för beräknat högsta flöde enligt Flödeskommitténs riktlinjer för dammdimensionering. Skarteringen omfattar enbart naturliga flöden och inte flöden uppkomna genom exempelvis dammbrott eller isdämningar. Som mått på sannolikhet för översvämning används ofta begreppet återkomsttid, som betecknar den genomsnittliga tiden mellan två översvämningar som når till en viss nivå.

Beräkningen av översvämningsskartan består av tre moment. Första är att en beräkning av flöden, i detta fall 100-års och beräknat högsta flöde enligt Flödeskommitténs riktlinjer (dammar i riskklass -1), för vilka översvämningsszoner skall skarteras. Det andra momentet är beräkning av vattenstånd motsvarande ovan nämnda flöden i vattendraget. Vattenståndet beräknas med hjälp av en numerisk modell.

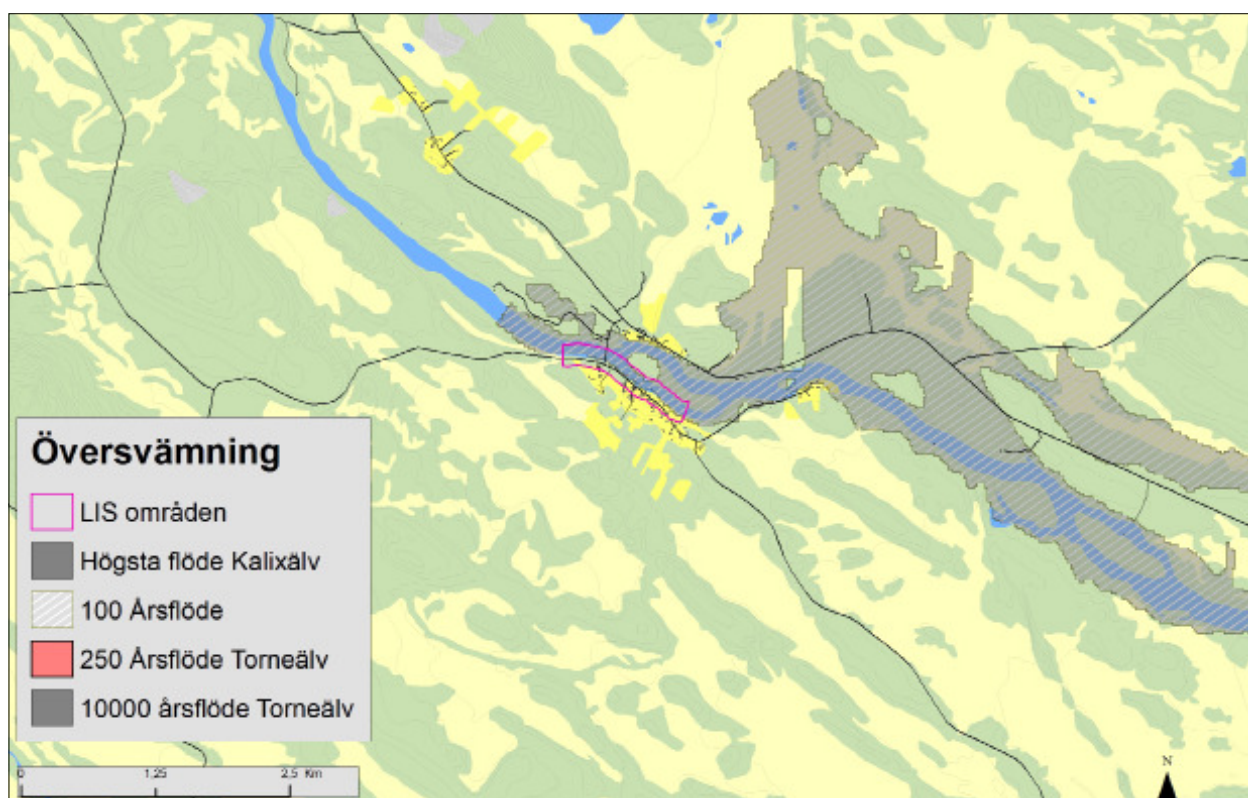
Det tredje momentet är kartläggning av översvämmat område med hjälp av GIS. Kartläggningen är översiktlig och ska byggnader placeras inom de översvämmade zonerna krävs bättre och mer detaljerade beräkningar av vattenstånd och en mer noggrann beskrivning av topografien.

LANDSBYGDSUTVECKLING

Området ligger inom pendlingsavstånd till gruvetableringen.

Att möta den efterfrågan som finns i området är en viktig utvecklingsfråga för kommunen. En ökad befolkning kan förtäta och förstärka byarna och skapa ett underlag för offentlig och kommersiell service i Tarendö. Byn ligger i närheten av Tarendö där det finns servicefunktioner som förskola, skola med årskurs 1-9, handel, äldreomsorg, hyreslägenheter, bensinstation, sporthall, såg, hotell/restaurang och flera årligt återkommande kulturevenemang. Byn har ett rikt föreningsliv och IFK Tarendö erbjuder olika träningsformer som spinning, gymträning. Föreningen driver också badhus.

Turistnäringen i området gynnas av ökad befolkning och attraktiva boendelägen.



24. Männikkö

SLUTSATSER

LIS-området ligger inom ett bevarandevärdt odlingslandskap av klass 2 i bevarandeprogram för odlingslandskapet. Pajala kommun har valt att ta med byar som tidigare haft ett större befolkningsunderlag eftersom kommunen tror att hemvändare i större grad kommer att välja att flytta tillbaka till byar där de har en anknytning. Många av dessa byar har fram till 1950-talet varit beroende av skogs- och jordbruksnäringar och trots att det endast finns två aktiva jordbruk i kommunen är det en viktig del att värna om. Den utveckling som sker och det minskade behovet av jordbruksmark påverkar landskapsbilden negativt. En viss nybyggnation kan bidra till att hålla landskapet öppet och förhindra att stränderna förslyas och området hävdas. Kommunen kommer att tillämpa en försiktig exploatering med stor hänsyn till landskapsbilden. Stor försiktighet skall gällas i områden med skyddsvärdt odlingslandskap.

Området är även redovisat i kultur- och miljöprogrammet.

Området ligger inom ett riksintresse för rennäringen. Eftersom en eventuell exploatering sker vid redan befintlig bebyggelse kommer planen inte att medföra negativa konsekvenser på rennäringen.

Ingen risk för översvämning finns enligt de karteringar som är gjorda. Vid varje bygglovsprövning ska dock området noggrant undersökas för att ute-

sluta risker för översvämning.

I Männikkö är det viktigt att eventuella nya byggnader passar in i kulturlandskapet och att man i byggandet utgår från landskapets givna förutsättningar. För att bevara de för landskapsbilden värdefulla dragen i landskapet bör byggandet ske med eftertanke. På kommunens hemsida och på Plan- och miljökontoret finns "Att bygga vidare på byggnadstraditionen i Tornedalen", en skrift om vad som är karaktäristiskt i den traditionella bebyggelsen. Vid nybyggnad ska eftersträvas förtätning i befintliga byar och tätorter. Det bör ske genom att bygga vidare på den befintliga strukturen, dock utan att förstöra karaktär och bybild. Att ha kvar och lyfta fram den genuina, särpräglade byggnadskulturen är viktigt.

Byn är en av de bäst bevarade älvrådbyarna i länet. Byn har kvar mycket av sin ålderdomliga karaktär såväl i gårdslägen, gårdsgrupperingar och byggnadsbestånd. Den äldsta delen av Männikkö ligger på älvens södra sida och idag finns här en blandad bebyggelse men till störst delen består den av äldre välbevarade gårdar. Det är vanligen trebyggda gårdsgrupperingar med mangår, ladugård och bargarstuga och i byn finns också små timrade uthus och flera aittor, varav en är vasformad. Mellan de olika gårdarna finns ingen gårdsavgränsning.

Under 1800-talet försvann många kringbyggda gårdar eftersom de gamla byarnas många små utspridda åkrar lades ihop till större och mer lättbru-



Männikkö

Foto: Tomas Calla

24. Männikkö

kade enheter. Detta innebar att många gårdar flyttades ut till sina nya marker där de sedan byggdes upp i glesare och modernare gårdsformer. Tornedalen är idag ett av de få områden i Norden som fortfarande har ett flertal komplett bevarade fyr-längande gårdar och ett stort antal med tre gårds-sidor bevarade. Det är dessa anläggningar och enskilda byggnader som utgör Pajala kommuns karaktärsbyggnader. Det är av stor vikt att de bevarade kringbyggda gårdarna får behålla sin placering och behålla sina byggnader. I planeringen skall dessa försöka skyddas.

Karaktärsfulla, harmoniska och begripliga miljöer uppfattas av många som attraktivt både för boende och besök. Männikkö är en av Pajalas många vackra byar och det är ett värde att vara rädd om. Det som kan hota miljöerna är antingen låg efterfrågan på boende, stor risk för förfall, eller hög efterfrågan på boende, stor risk att de unika värdena i bebyggelsen byggs bort.

För att säkerställa allmänhetens rätt till stranden ska en fri passage lämnas mellan strand och tomt. Passagen ska utformas på ett sätt som tydligt visar att allmänheten har rätt att vistas i strandområdet.

Bredden på den fria passagen bestäms av förhållandena på platsen såsom landskapets karaktär och dess naturliga förutsättningar.

För att bevara landskapet karaktär som ett öppet landskap bör inga tydliga avgränsningar göras mellan den fria passagen och den privata tomt-platsen. Området ska ha en fri passage på minst 30 meter men bör anpassas utifrån markkvalitet och markförhållanden. Stråk som ökar tillgängligheten bör bevaras och bryggor bör inte placeras vid varje fastighet utan planeras till en plats.

För att bevara goda livsvillkoret för djur- och växtlivet kan det i vissa områden vara lämpligt att bevara skogsområdena närmas stranden. Ridån bör utformas så att den inte minskar attraktiviteten i området. Exempelvis kan grupper av träd eller glest placerade träd bevaras utan att utsikten mot vattnet försämras. Är området väldigt känsligt kan den fria passagen utformas med spångar eller förläggas högre upp på land för att skydda växt- och djurliv.

För att bevara karaktär och värden i de gamla byarna bör ortsanalyser göras. I analyserna beskrivs allmän karaktär, särdrag, lämpliga områden för



Norra delen av Männikkö Foto: Pajala kommun



Männikkö södra strand Foto: Pajala kommun

förtätning, lämplig bebyggelsestruktur för nya byggnader och lämpliga byggnadstyper respektive färg- och materialval. Detta är särskilt viktigt i områden där det finns starkt byggttryck samt vid områden med värdefulla kulturmiljöområden.